

หนังสือชี้ชวนส่วนสรุปข้อมูลสำคัญ

บลจ. ไทยพาณิชย์ SCB



บริษัทหลักทรัพย์จัดการกองทุน
ไทยพาณิชย์ จำกัด
การเข้าร่วมการต่อต้านทุจริต :
ได้รับการรับรอง CAC

กองทุนเปิดไทยพาณิชย์ Global Thematic Trigger

SCB Global Thematic Trigger Fund

(SCBGTTG)

กองทุนรวมผสม

กองทุนรวมที่มีนโยบายเปิดให้มีการลงทุนในกองทุนรวมอื่น

ภายใต้ บลจ.เดียวกัน (Cross Investing Fund)

กองทุนรวมหน่วยลงทุน (Fund of Funds)

กองทุนรวมที่เน้นลงทุนแบบมีความเสี่ยงต่างประเทศ

ผู้ลงทุนไม่สามารถขายคืนหน่วยลงทุนนี้ในช่วงเวลา **8 เดือน**แรกได้
ดังนั้น หากมีปัจจัยลบที่ส่งผลกระทบต่อการลงทุนดังกล่าว ผู้ลงทุนอาจสูญเสียเงินลงทุนจำนวนมาก



คุณกำลังจะลงทุนอะไร?



กองทุนรวมนี้เหมาะกับใคร?



คุณต้องระวังอะไรเป็นพิเศษ?



สัดส่วนของประเภททรัพย์สินที่ลงทุน



ค่าธรรมเนียม



ผลการดำเนินงาน



ข้อมูลอื่นๆ



คุณกำลังจะลงทุนอะไร?

กองทุนจะลงทุนในหน่วยลงทุนของกองทุนรวมต่างประเทศ เช่น หน่วย CIS หน่วย ETF ที่ลงทุนในสินทรัพย์ต่าง ๆ ทั่วโลก Property fund, REITs, Infra fund, หน่วย private equity เป็นต้น ซึ่งสัดส่วนการลงทุนจะขึ้นอยู่กับดุลยพินิจของผู้จัดการกองทุน ทั้งนี้กองทุนจะลงทุนในหน่วยลงทุนของกองทุนต่างประเทศอย่างน้อย 2 กองทุน โดยจะลงทุนในกองทุนใดกองทุนหนึ่งโดยเฉลี่ยในรอบปีบัญชีไม่เกินร้อยละ 79 ของมูลค่าทรัพย์สินสุทธิของกองทุน โดยมี net exposure ในหน่วยลงทุนของกองทุนรวมต่างประเทศที่มีลักษณะดังกล่าว โดยเฉลี่ยในรอบปีบัญชีไม่น้อยกว่าร้อยละ 80 ของมูลค่าทรัพย์สินสุทธิของกองทุนรวม

กองทุนอาจลงทุนในสัญญาซื้อขายล่วงหน้า (Derivatives) เพื่อเพิ่มประสิทธิภาพการบริหารการลงทุน (Efficient portfolio management) และ/หรือการบริหารความเสี่ยง เพื่อให้สามารถสร้างผลตอบแทนจากการลงทุนได้เพิ่มขึ้น และ/หรือลดค่าใช้จ่ายของกองทุน ทั้งนี้ กองทุนอาจลงทุนในสัญญาซื้อขายล่วงหน้า (Derivatives) เพื่อป้องกันความเสี่ยงจากอัตราแลกเปลี่ยน (Hedging) ตามความเหมาะสมสำหรับสภาพการณ์ในแต่ละขณะ ซึ่งขึ้นอยู่กับดุลยพินิจของผู้จัดการกองทุน

นอกจากนี้ กองทุนอาจลงทุนหรือมีไว้ซึ่งตราสารที่มีสัญญาซื้อขายล่วงหน้าแฝง (Structured Note) และตราสารหนี้ที่มีอันดับความน่าเชื่อถือต่ำกว่าที่สามารถลงทุนได้ (Non-investment grade) และตราสารหนี้ที่ไม่ได้รับการจัดอันดับความน่าเชื่อถือ (Unrated) และหลักทรัพย์ของบริษัทที่ไม่ได้จดทะเบียนในตลาดหลักทรัพย์ (Unlisted) รวมถึงอาจทำธุรกรรมการให้ยืมหลักทรัพย์ หรือธุรกรรมการซื้อโดยมีสัญญาขายคืน (Reverse Repo) โดยเป็นไปตามหลักเกณฑ์ที่สำนักงานคณะกรรมการ ก.ล.ต. กำหนด

กองทุนอาจลงทุนในหน่วยลงทุนของกองทุนรวมหรือกองทุนรวมอสังหาริมทรัพย์ (กอง1) หรือทรัสต์เพื่อการลงทุนในอสังหาริมทรัพย์ (REITs) หรือกองทุนรวมโครงสร้างพื้นฐาน (infra) ซึ่งอยู่ภายใต้การจัดการของบริษัทจัดการ ในสัดส่วนไม่เกินร้อยละ 100 ของมูลค่าทรัพย์สินสุทธิของกองทุน ยกเว้นกรณีที่กองทุนปลายทางเป็นกองทุนรวมอสังหาริมทรัพย์ (กอง1) และกองทุนรวมโครงสร้างพื้นฐาน (infra) ลงทุนสูงสุดได้ไม่เกิน 1 ใน 3 ของจำนวนหน่วยลงทุนทั้งหมดของกองทุนปลายทาง

บริษัทจัดการขอสงวนสิทธิเปลี่ยนแปลงประเภทและลักษณะพิเศษของกองทุนรวมในอนาคตเป็นกองทุนรวมฟีดเดอร์ (Feeder Fund) หรือกองทุนรวมที่มีการลงทุนโดยตรงในตราสาร และ/หรือหลักทรัพย์ต่างประเทศ หรือสามารถกลับมาเป็นกองทุนรวมหน่วยลงทุน (Fund of Funds) ได้ โดยไม่ทำให้ระดับความเสี่ยงของการลงทุน (risk spectrum) เพิ่มขึ้น ทั้งนี้ ให้เป็นไปตามดุลยพินิจของผู้จัดการกองทุนซึ่งขึ้นอยู่กับสถานการณ์ตลาด โดยเป็นไปเพื่อประโยชน์สูงสุดของผู้ถือหน่วยลงทุน

กองทุนมีกลยุทธ์การลงทุน : การลงทุนของกองทุนเป็นไปเพื่อหาจังหวะและทิศทางการลงทุน เพื่อมุ่งหวังให้ผลประกอบการสูงกว่าดัชนีชี้วัด (active management)

เงื่อนไขการเลิกกองทุน : บริษัทจัดการขอสงวนสิทธิที่จะทำการเลิกกองทุนภายในระยะเวลา 8 เดือน นับแต่วันจดทะเบียนกองทรัพย์สินของโครงการเป็นกองทุนรวม เมื่อเกิดเหตุตามเงื่อนไขการเลิกกองทุน ดังนี้

- (1) ณ วันทำการใดก็ตามเมื่อมูลค่าหน่วยลงทุนมีมูลค่ามากกว่าหรือเท่ากับ 10.81 บาทต่อหน่วย และ
- (2) สามารถรับซื้อคืนโดยอัตโนมัติได้ไม่ต่ำกว่า 10.80 บาทต่อหน่วย และ
- (3) ทรัพย์สินของกองทุนเป็นเงินสด และ/หรือเงินฝาก และ/หรือทรัพย์สินอื่นใดที่เทียบเท่าเงินสดบางส่วนหรือทั้งหมด

ทั้งนี้ เมื่อเกิดเหตุการณ์ดังกล่าว บริษัทจัดการจะพิจารณารับซื้อคืนหน่วยลงทุนโดยอัตโนมัติในอัตราไม่ต่ำกว่า 10.80 บาทต่อหน่วย โดยจะรับซื้อคืนหน่วยลงทุนที่เหลืออยู่ทั้งหมดของผู้ถือหน่วยลงทุนภายใน 5 วันทำการนับแต่วันที่เกิดเหตุการณ์ดังกล่าว และจะ

ชำระเงินค่ารับซื้อคืนหน่วยลงทุนโดยอัตโนมัติภายใน 5 วันทำการนับแต่วันทำการรับซื้อคืนหน่วยลงทุนโดยอัตโนมัติ โดยบริษัทจัดการขอสงวนสิทธินำเงินไปลงทุนต่อยังกองทุนเปิดไทยพาณิชย์ตราสารหนี้ระยะสั้นหรือกองทุนรวมตลาดเงินอื่นที่อยู่ภายใต้การบริหารของบริษัทจัดการ ทั้งนี้ ภายใต้เงื่อนไขที่ระบุไว้

อนึ่ง หากครบกำหนดระยะเวลา 8 เดือน นับแต่วันจดทะเบียนกองทรัสต์สินของโครงการเป็นกองทุนรวมแล้ว ไม่เกิดเหตุการณ์ดังกล่าวข้างต้น บริษัทจัดการจะเปิดให้ผู้ถือหน่วยลงทุนสามารถซื้อและขายคืนหน่วยลงทุนได้ทุกวันทำการซื้อขายหน่วยลงทุนที่บริษัทจัดการกำหนด และขอสงวนสิทธิที่จะทำการเลิกกองทุนเมื่อเกิดเหตุตามเงื่อนไขการเลิกกองทุนตามข้างต้น



กองทุนรวมนี้เหมาะกับใคร?

- ผู้ลงทุนที่เข้าใจว่ามูลค่าหน่วยลงทุนเป้าหมายไม่ใช่การรับประกันผลตอบแทนจากการลงทุน และไม่สามารถขายหน่วยลงทุนคืนได้ในช่วงเวลา 8 เดือน
- ผู้ลงทุนที่สามารถรับความผันผวนของราคาหุ้นที่กองทุนรวมไปลงทุนซึ่งอาจจะปรับตัวเพิ่มสูงขึ้น หรือลดลงจนต่ำกว่ามูลค่าที่ลงทุนและทำให้ขาดทุนได้
- ผู้ลงทุนที่สามารถลงทุนในระยะกลาง และคาดหวังผลตอบแทนการลงทุนจากการจับจังหวะตลาด (market timing)

กองทุนรวมนี้ไม่เหมาะกับใคร

- ผู้ลงทุนที่ต้องการได้ก่อนหน่วยลงทุนเพื่อรับเงินในช่วงเวลา 8 เดือน
- ผู้ลงทุนที่เน้นการได้รับผลตอบแทนในจำนวนเงินที่แน่นอน หรือรักษาเงินต้นให้อยู่ครบ

ทำอย่างไรหากยังไม่เข้าใจนโยบาย และความเสี่ยงของกองทุนรวมนี้

- อ่านหนังสือชี้ชวนฉบับเต็ม หรือสอบถามผู้สนับสนุนการขายและบริษัทจัดการ
- **อย่าลงทุนหากไม่เข้าใจลักษณะและความเสี่ยงของกองทุนรวมนี้ดีพอ**



คุณต้องระวังอะไรเป็นพิเศษ?

คำเตือนที่สำคัญ

- การกำหนดมูลค่าหน่วยลงทุนเป้าหมายเมื่อมูลค่าหน่วยลงทุนมีมูลค่ามากกว่าหรือเท่ากับ 10.81 บาทต่อหน่วย เป็นเพียงเหตุให้มีการเลิกกองทุนหรือรับซื้อคืนหน่วยลงทุนโดยอัตโนมัติเมื่อมูลค่าหน่วยลงทุนเป็นไปตามเป้าหมายนั้น ไม่ใช่การประมาณการหรือการรับประกันว่าผู้ลงทุนจะได้รับผลตอบแทนตามมูลค่าที่กำหนดเมื่อเลิกกองทุนหรือเมื่อมีการรับซื้อคืนหน่วยลงทุนโดยอัตโนมัติ และในช่วงระยะเวลา 8 เดือน นับแต่วันจดทะเบียนกองทรัสต์สินของโครงการเป็นกองทุนรวม ผู้ลงทุนไม่สามารถขายคืนหน่วยลงทุนหรือสับเปลี่ยนหน่วยลงทุนออกได้
- กองทุนอาจลงทุนในสัญญาซื้อขายล่วงหน้าเพื่อเพิ่มประสิทธิภาพในการบริหารการลงทุน (Efficient Portfolio Management (EPM)) และอาจลงทุนในตราสารที่มีสัญญาซื้อขายล่วงหน้าแฝง (Structured Note) กองทุนจึงมีความเสี่ยงมากกว่ากองทุนที่

ลงทุนในหลักทรัพย์อ้างอิงโดยตรง เนื่องจากใช้เงินลงทุนในจำนวนที่น้อยกว่าจึงมีกำไร/ขาดทุนสูงกว่าการลงทุนในหลักทรัพย์อ้างอิงโดยตรง

- กองทุนอาจลงทุนในตราสารหนี้ที่มีอันดับความน่าเชื่อถือต่ำกว่าที่สามารถลงทุนได้ (Non-investment grade) และตราสารหนี้ที่ไม่ได้รับการจัดอันดับความน่าเชื่อถือ (Unrated) รวมทั้งตราสารหนี้ที่ไม่ได้จดทะเบียนในตลาดหลักทรัพย์ (Unlisted) ดังนั้นผู้ลงทุนอาจมีความเสี่ยงจากการผิดนัดชำระหนี้ของผู้ออกตราสาร ซึ่งส่งผลให้ผู้ลงทุนขาดทุนจากการลงทุนบางส่วนหรือทั้งจำนวนได้

- กองทุนอาจลงทุนหรือมีไว้ในสัญญาซื้อขายล่วงหน้า (Derivatives) เพื่อป้องกันความเสี่ยง (Hedging) จากอัตราแลกเปลี่ยนตามความเหมาะสมสำหรับสภาพการณ์ในแต่ละขณะ ขึ้นอยู่กับดุลยพินิจของผู้จัดการกองทุน เนื่องจากกองทุนไม่ได้ป้องกันความเสี่ยงอัตราแลกเปลี่ยนทั้งจำนวน ผู้ลงทุนอาจจะขาดทุนหรือได้รับกำไรจากอัตราแลกเปลี่ยน/หรือได้รับเงินคืนต่ำกว่าเงินลงทุนเริ่มแรก

- ในกรณีที่มีแนวโน้มว่าจะมีการขายคืนหน่วยลงทุนเกินกว่า 2 ใน 3 ของจำนวนหน่วยลงทุนที่กำหนดไว้แล้วทั้งหมด บริษัทจัดการ อาจใช้ดุลยพินิจในการเลิกกองทุนรวม และอาจยกเลิกคำสั่งซื้อขายหน่วยลงทุนที่ได้รับไว้แล้วหรือหยุดรับคำสั่งดังกล่าวได้

แผนภาพแสดงตำแหน่งความเสี่ยงของกองทุนรวม



ปัจจัยความเสี่ยงที่สำคัญ

ความเสี่ยงจากความผันผวนของมูลค่าหน่วยลงทุน (Market Risk)

ความผันผวนของผลการดำเนินงาน (SD)

ต่ำ

สูง

<5%	5-10%	10-15%	15-25%	>25%
-----	-------	--------	--------	------

ความเสี่ยงจากการลงทุนกระจุกตัวในผู้ออกตราสารรายใดรายหนึ่ง (High Issuer Concentration Risk)

การลงทุนกระจุกตัวในผู้ออกตราสารรวม

ต่ำ

สูง

≤ 10%	10-20%	20-50%	50-80%	> 80%
-------	--------	--------	--------	-------

หมายเหตุ: พิจารณาจากการลงทุนกระจุกตัวในตราสารของผู้ออกตราสารรายใดรายหนึ่งมากกว่า 10% ของ NAV รวมกัน

ความเสี่ยงจากการลงทุนกระจุกตัวในหมวดอุตสาหกรรมใดอุตสาหกรรมหนึ่ง (High Sector Concentration Risk)

การลงทุนกระจุกตัวในหมวดอุตสาหกรรม

ต่ำ

≤ 20%	20-50%	50-80%	> 80%
-------	--------	--------	-------

สูง

หมายเหตุ: พิจารณาจากการลงทุนกระจุกตัวในหมวดอุตสาหกรรมใดอุตสาหกรรมหนึ่งมากกว่า 20% ของ NAV รวมกัน

ความเสี่ยงจากการลงทุนกระจุกตัวในประเทศใดประเทศหนึ่ง (High Country Concentration Risk)

การลงทุนกระจุกตัวรายประเทศรวม

ต่ำ

≤ 20%	20-50%	50-80%	> 80%
-------	--------	--------	-------

สูง

หมายเหตุ: พิจารณาจากการลงทุนกระจุกตัวในประเทศใดประเทศหนึ่งมากกว่า 20% ของ NAV รวมกัน (ไม่รวมประเทศไทย)

ความเสี่ยงจากการเปลี่ยนแปลงของอัตราแลกเปลี่ยน (Exchange Rate Risk)

การป้องกันความเสี่ยง fx

ต่ำ

ทั้งหมด/เกือบทั้งหมด	บางส่วน	ดูลยพินิจ	ไม่ป้องกัน
----------------------	---------	-----------	------------

สูง

*คุณสามารถดูข้อมูลเพิ่มเติมได้ที่ WWW.SCBAM.COM



สัดส่วนของประเภททรัพย์สินที่ลงทุน

ไม่มีข้อมูล เนื่องจากกองทุนยังไม่ได้จดทะเบียน

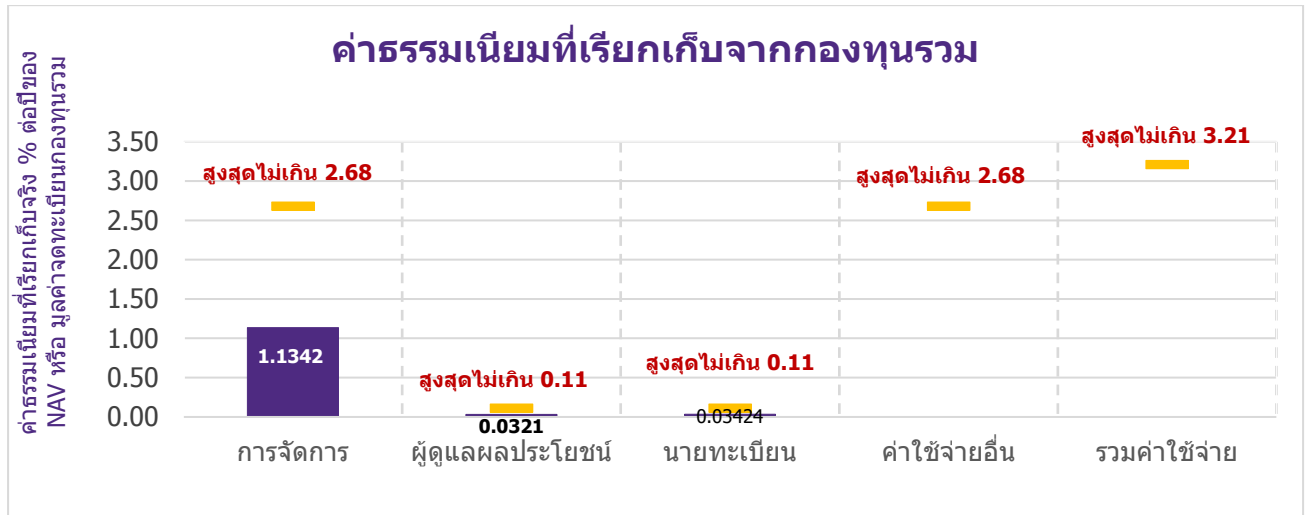
จึงยังไม่มีข้อมูลทรัพย์สินที่ลงทุน



ค่าธรรมเนียม

* ค่าธรรมเนียมมีผลกระทบต่อผลตอบแทนที่คุณจะได้รับ
ดังนั้น คุณควรพิจารณาการเรียกเก็บค่าธรรมเนียมดังกล่าวก่อนการลงทุน *

ค่าธรรมเนียมที่เรียกเก็บจากกองทุนรวม (% ต่อปีของ NAV หรือ มูลค่าจดทะเบียนกองทุนรวม)



หมายเหตุ :

- ค่าธรรมเนียมดังกล่าวรวมภาษีมูลค่าเพิ่ม ภาษีธุรกิจเฉพาะหรือภาษีอื่นใดแล้ว
- ค่าใช้จ่ายอื่น ๆ เมื่อคำนวณรวมกับค่าธรรมเนียมการจัดการ ค่าธรรมเนียมผู้ดูแลผลประโยชน์ ค่าธรรมเนียมนายทะเบียนหน่วยลงทุนที่เรียกเก็บจริง ต้องไม่เกินค่าธรรมเนียมและค่าใช้จ่ายทั้งหมดของกองทุน
- กรณีที่กองทุนลงทุนในหน่วยลงทุนของกองทุนรวมภายใต้การจัดการของบริษัทจัดการ (กองทุนปลายทาง) บริษัทจัดการจะไม่เรียกเก็บค่าธรรมเนียมการจัดการของกองทุนต้นทางซ้ำซ้อนกับกองทุนปลายทาง เช่น กองทุนต้นทาง มีมูลค่าทรัพย์สินสุทธิ 1,000 ล้านบาท ไปลงทุนในกองทุนปลายทาง 100 ล้านบาท บริษัทจัดการจะเรียกเก็บค่าธรรมเนียมการจัดการจากมูลค่าทรัพย์สินสุทธิ 900 ล้านบาท ในอัตราที่กองทุนต้นทางกำหนด และเรียกเก็บจากมูลค่าทรัพย์สินสุทธิ 100 ล้านบาท ในอัตราที่กองทุนปลายทางกำหนด เป็นต้น
- ในกรณีที่กองทุนรวมต่างประเทศคืนเงินค่าธรรมเนียมการจัดการบางส่วนเพื่อเป็นค่าตอบแทนเนื่องจากการที่กองทุนนำเงินไปลงทุนในกองทุนรวมต่างประเทศนั้น (Loyalty Fee หรือ Rebate) บริษัทจัดการจะดำเนินการให้เงินจำนวนดังกล่าวตกเป็นทรัพย์สินของกองทุน
- ค่าธรรมเนียมการจัดการ ในระยะเวลา 8 เดือนแรกนับแต่วันจดทะเบียนกองทรัพย์สินของโครงการเป็นกองทุนรวม บริษัทจัดการจะเรียกเก็บในอัตราไม่เกินร้อยละ 2.68 ต่อปีของมูลค่าจดทะเบียนกองทุนรวม โดยในทางบัญชีจะรับรู้ทั้งจำนวน และเรียกเก็บจากกองทุนตามที่บริษัทจัดการกำหนด
- ภายหลังจากระยะเวลา 8 เดือนแรก บริษัทจัดการจะเรียกเก็บในอัตราไม่เกินร้อยละ 2.68 ต่อปีของมูลค่าทรัพย์สินรวมหักด้วยหนี้สินรวม ก่อนหักค่าธรรมเนียมการจัดการ ค่าธรรมเนียมผู้ดูแลผลประโยชน์ (ถ้ามี) ค่าธรรมเนียมนายทะเบียน และค่าธรรมเนียมอื่นที่เรียกเก็บจากกองทุนรวมที่มีฐานในการคำนวณจากมูลค่าทรัพย์สินสุทธิ ณ วันที่คำนวณมูลค่าทรัพย์สินสุทธิของกองทุนรวม
- ค่าธรรมเนียมผู้ดูแลผลประโยชน์ ในระยะเวลา 8 เดือนแรกนับแต่วันจดทะเบียนกองทรัพย์สินของโครงการเป็นกองทุนรวม บริษัทจัดการจะเรียกเก็บในอัตราไม่เกินร้อยละ 0.11 ต่อปีของมูลค่าจดทะเบียนกองทุนรวม และเรียกเก็บจากกองทุนตามที่บริษัทจัดการกำหนด

ภายหลังระยะเวลา 8 เดือนแรก บริษัทจัดการจะเรียกเก็บในอัตราไม่เกินร้อยละ 0.11 ต่อปีของมูลค่าทรัพย์สินรวมหักด้วยหนี้สินรวม ก่อนหักค่าธรรมเนียมการจัดการ ค่าธรรมเนียมผู้ดูแลผลประโยชน์ (ถ้ามี) ค่าธรรมเนียมนายทะเบียน และค่าธรรมเนียมอื่นที่เรียกเก็บจากกองทุนรวมที่มีฐานในการคำนวณจากมูลค่าทรัพย์สินสุทธิ ณ วันที่คำนวณมูลค่าทรัพย์สินสุทธิของกองทุนรวม

- ค่าธรรมเนียมนายทะเบียนหน่วยลงทุน ในระยะเวลา 8 เดือนแรกนับแต่วันจดทะเบียนของทรัพย์สินของโครงการเป็นกองทุนรวม บริษัทจัดการจะเรียกเก็บในอัตราไม่เกินร้อยละ 0.11 ต่อปีของมูลค่าจดทะเบียนกองทุนรวม และเรียกเก็บจากกองทุนตามที่บริษัทจัดการกำหนด (เก็บจริงร้อยละ 0.03424 ต่อปีของมูลค่าจดทะเบียนกองทุนรวม (รวม VAT))

ภายหลังระยะเวลา 8 เดือนแรก บริษัทจัดการจะเรียกเก็บในอัตราไม่เกินร้อยละ 0.11 ต่อปีของมูลค่าทรัพย์สินรวมหักด้วยหนี้สินรวม ก่อนหักค่าธรรมเนียมการจัดการ ค่าธรรมเนียมผู้ดูแลผลประโยชน์ (ถ้ามี) ค่าธรรมเนียมนายทะเบียน และค่าธรรมเนียมอื่นที่เรียกเก็บจากกองทุนรวมที่มีฐานในการคำนวณจากมูลค่าทรัพย์สินสุทธิ ณ วันที่คำนวณมูลค่าทรัพย์สินสุทธิของกองทุนรวม (เก็บจริงร้อยละ 0.06527 ต่อปีของมูลค่าทรัพย์สินสุทธิ (รวม VAT))

ค่าธรรมเนียมที่เรียกเก็บจากผู้ถือหน่วย (% ของมูลค่าซื้อขาย)

รายการ	สูงสุดไม่เกิน	เก็บจริง
ค่าธรรมเนียมการขาย	3.21	1.07
ค่าธรรมเนียมการรับซื้อคืน	3.21	ยกเว้นไม่เรียกเก็บ
ค่าธรรมเนียมการสับเปลี่ยนหน่วยลงทุน		
- ค่าธรรมเนียมการสับเปลี่ยนเข้า	3.21	1.07
- ค่าธรรมเนียมการสับเปลี่ยนออก	3.21	ยกเว้นไม่เรียกเก็บ
ค่าธรรมเนียมการโอนหน่วย	10 บาท ต่อ 1,000 หน่วยลงทุน	10 บาท ต่อ 1,000 หน่วยลงทุน (ถ้ามี)
ค่าธรรมเนียมการออกเอกสารแสดงสิทธิในหน่วยลงทุน	ตามที่นายทะเบียนเรียกเก็บ	ตามที่นายทะเบียนเรียกเก็บ
ค่าใช้จ่ายอื่น ๆ	ตามที่จ่ายจริง	ตามที่จ่ายจริง

หมายเหตุ :

- ค่าธรรมเนียมดังกล่าวรวมภาษีมูลค่าเพิ่ม ภาษีธุรกิจเฉพาะหรือภาษีอื่นใดแล้ว
- ค่าใช้จ่ายในการซื้อขายหลักทรัพย์ เมื่อสั่งซื้อ/ส่งขาย/สับเปลี่ยนหน่วยลงทุน ไม่เกินร้อยละ 0.75 ของมูลค่าหน่วยลงทุน (ปัจจุบัน ยกเว้นไม่เรียกเก็บ)
- บริษัทจัดการอาจเรียกเก็บค่าธรรมเนียมจากผู้ถือหน่วยลงทุนแต่ละกลุ่มหรือแต่ละรายในอัตราที่ไม่เท่ากัน บริษัทจัดการขอสงวนสิทธิในการพิจารณาเงื่อนไขการเรียกเก็บหรือเปลี่ยนแปลงอัตราค่าธรรมเนียมที่เรียกเก็บจากผู้สั่งซื้อหรือผู้ถือหน่วยลงทุน โดยบริษัทจัดการจะตีประกาศรายละเอียดดังกล่าว ณ สำนักงานของบริษัทจัดการ สำนักงานใหญ่และสำนักงานสาขาของผู้สนับสนุนการขายหรือรับซื้อคืนหน่วยลงทุน เว็บไซต์ของบริษัทจัดการ เว็บไซต์ของผู้สนับสนุนการขายหรือรับซื้อคืนหน่วยลงทุน (ถ้ามี)



ดัชนีชี้วัด/อ้างอิง (Benchmark)

*** ผลการดำเนินงานในอดีต มิได้เป็นสิ่งยืนยันถึงผลการดำเนินงานในอนาคต***

1. ดัชนี MSCI ACWI Net Total Return USD Index : 100%

หมายเหตุ : ปรับด้วยต้นทุนการป้องกันความเสี่ยงอัตราแลกเปลี่ยนเพื่อคำนวณผลตอบแทนเป็นสกุลเงินบาท ณ วันที่ลงทุน (ในอัตราส่วน 50%) และปรับด้วยอัตราแลกเปลี่ยนเพื่อเทียบกับค่าสกุลเงินบาท ณ วันที่คำนวณผลตอบแทน (ในอัตราส่วน 50%)

ประเภทกองทุนรวมเพื่อใช้เปรียบเทียบผลการดำเนินงาน ณ จุดขาย คือ Miscellaneous

สามารถดูข้อมูลที่เป็นปัจจุบันได้ที่ : www.scbam.com



ข้อมูลอื่น ๆ

นโยบายการจ่ายเงินปันผล	ไม่จ่าย
ผู้ดูแลผลประโยชน์	ธนาคารกสิกรไทย จำกัด (มหาชน)
วันที่จดทะเบียน	30 มีนาคม 2564 (อาจเปลี่ยนแปลงได้)
อายุโครงการ	ไม่กำหนด (โดยจะเลิกกองทุนเมื่อเข้าเงื่อนไขตามที่บริษัทจัดการกำหนด)
ซื้อและขายคืนหน่วยลงทุน	<p><u>วันทำการขาย :</u></p> <p>ช่วง IPO : ระหว่างวันที่ 23 – 29 มีนาคม 2564 ตั้งแต่เวลาเปิดทำการ – 15.30 น. (สั่งซื้อทางอินเทอร์เน็ต ตั้งแต่เวลาเริ่มให้บริการ – 16.00 น.)</p> <p>มูลค่าขั้นต่ำของการซื้อครั้งแรก : 1,000 บาท มูลค่าขั้นต่ำของการซื้อครั้งถัดไป : 1,000 บาท</p> <p>หลัง IPO : บริษัทจัดการจะเปิดเสนอขายหน่วยลงทุนทุกวันทำการซื้อขายหน่วยลงทุนตามที่บริษัทจัดการกำหนด หากกองทุนนี้ไม่สามารถเลิกกองทุนได้ตามเงื่อนไขที่ระบุไว้ โดยเริ่มตั้งแต่วันที่ทำการถัดจากครบกำหนด 8 เดือน นับแต่วันจดทะเบียนกองทรัพย์สินของโครงการเป็นกองทุนรวม</p> <p><u>วันทำการรับซื้อคืน :</u></p> <ul style="list-style-type: none">- กรณีรับซื้อคืนหน่วยลงทุนแบบดุลยพินิจของผู้ลงทุน <p>บริษัทจัดการจะเปิดรับซื้อคืนหน่วยลงทุนทุกวันทำการซื้อขายหน่วยลงทุนตามที่บริษัทจัดการกำหนด หากกองทุนนี้ไม่สามารถเลิกกองทุนได้ตามเงื่อนไขที่ระบุไว้ โดยเริ่มตั้งแต่วันที่ทำการถัดจากครบกำหนด 8 เดือน นับแต่วันจดทะเบียนกองทรัพย์สินของโครงการเป็นกองทุนรวม</p> <p>: ทุกวันทำการซื้อขายหน่วยลงทุน เริ่มตั้งแต่เปิดทำการ – 15.30 น. (สั่งขายทางอินเทอร์เน็ต ตั้งแต่เวลาเริ่มให้บริการ – 16.00น.)</p> <ul style="list-style-type: none">- มูลค่าขั้นต่ำของการขายคืน : 1,000 บาท- มูลค่าหน่วยลงทุนคงเหลือในบัญชีขั้นต่ำ : 1,000 บาท <p>ระยะเวลาการรับเงินค่าขายคืน : ภายใน 5 วันทำการนับจากวันคำนวณ NAV (โดยทั่วไปจะได้รับเงินภายใน 5 วันทำการซื้อขายนับจากวันทำรายการขายคืน (T+5))</p> <ul style="list-style-type: none">- กรณีรับซื้อคืนหน่วยลงทุนโดยอัตโนมัติ <p>บริษัทจัดการจะรับซื้อคืนหน่วยลงทุนโดยอัตโนมัติ เมื่อเกิดเหตุการณ์ดังต่อไปนี้แล้วแต่กรณี</p> <p>ครั้งที่ 1 กรณี ณ วันทำการใดก็ตามเมื่อมูลค่าหน่วยลงทุนมีมูลค่ามากกว่าหรือเท่ากับ 10.40 บาทต่อหน่วย และทรัพย์สินของกองทุนเป็นเงินสด และ/หรือเงิน</p>

	<p>ฝาก และ/หรือทรัพย์สินอื่นใดที่เทียบเท่าเงินสดบางส่วนหรือทั้งหมด และสามารถรับซื้อคืนอัตโนมัติได้ในอัตราไม่น้อยกว่าร้อยละ 4.00 ของมูลค่าที่ตราไว้ (10 บาท) หรือเท่ากับ 0.40 บาทต่อหน่วย</p> <p>บริษัทจัดการขอสงวนสิทธิที่จะรับซื้อคืนหน่วยลงทุนโดยอัตโนมัติเมื่อมูลค่าหน่วยลงทุนมีมูลค่ามากกว่าหรือเท่ากับ 10.40 บาทต่อหน่วย เพียงครั้งเดียวนับแต่วันจดทะเบียนกองทรัพย์สินของโครงการเป็นกองทุนรวม</p> <p><u>ครั้งที่ 2 กรณีเข้าเงื่อนไขการเลิกกองทุน ดังนี้</u></p> <p>(1) ณ วันทำการใดก็ตามเมื่อมูลค่าหน่วยลงทุนมีมูลค่ามากกว่าหรือเท่ากับ 10.81 บาทต่อหน่วย และ</p> <p>(2) สามารถรับซื้อคืนโดยอัตโนมัติได้ไม่ต่ำกว่า 10.80 บาทต่อหน่วย และ</p> <p>(3) ทรัพย์สินของกองทุนเป็นเงินสด และ/หรือเงินฝาก และ/หรือทรัพย์สินอื่นใดที่เทียบเท่าเงินสดบางส่วนหรือทั้งหมด</p> <p>- ระยะเวลารับเงินค่าขายคืน : ภายใน 5 วันทำการนับแต่วันทำการรับซื้อคืนหน่วยลงทุนอัตโนมัติ</p> <p>(สำหรับการรับซื้อคืนหน่วยลงทุนโดยอัตโนมัติ บริษัทจัดการขอสงวนสิทธินำเงินของผู้ถือหน่วยลงทุนทุกราย ไปลงทุนต่อยังกองทุนเปิดไทยพาณิชย์ตราสารหนี้ระยะสั้นหรือกองทุนรวมตลาดเงินอื่นที่อยู่ภายใต้การบริหารของบริษัทจัดการ)</p> <p>- คุณสามารถตรวจสอบมูลค่าทรัพย์สินรายวันได้ที่ : www.scbam.com</p> <p>ในกรณีที่กองทุนอยู่ในระยะเวลา 8 เดือน นับแต่วันจดทะเบียนกองทรัพย์สินของโครงการเป็นกองทุนรวม บริษัทจัดการจะประกาศมูลค่าทรัพย์สินสุทธิ และมูลค่าหน่วยลงทุน ใน Website ของบริษัทจัดการ: www.scbam.com หรืออื่นๆ (ถ้ามี) ทุกวันทำการแรกของเดือน</p> <p>หากในกรณีที่กองทุนไม่เกิดเหตุการณ์ให้เลิกกองทุนตามเงื่อนไขที่ระบุไว้ บริษัทจัดการจะเปิดให้ทำรายการซื้อ ขายคืนหน่วยลงทุนได้ทุกวันทำการซื้อขายหน่วยลงทุน และจะประกาศมูลค่าทรัพย์สินสุทธิ มูลค่าหน่วยลงทุน และราคาหน่วยลงทุน ใน Website ของบริษัทจัดการ: www.scbam.com หรืออื่นๆ (ถ้ามี) ทุกวันทำการ</p> <p>- Call Center 0-2777-7777 กด 0 กด 6</p>										
<p>รายชื่อผู้จัดการกองทุน</p>	<table border="0"> <tr> <td>นายศุภจักร เอิบประสาทสุข</td> <td>วันที่จดทะเบียนกองทุน</td> </tr> <tr> <td>นาย บัญชรส์มี สีวรภรณ์สกุล</td> <td>วันที่จดทะเบียนกองทุน</td> </tr> <tr> <td>น.ส. กฤษติยา ศิริวาลัย</td> <td>วันที่จดทะเบียนกองทุน</td> </tr> <tr> <td>น.ส. จารุภร หลีกคำ</td> <td>วันที่จดทะเบียนกองทุน</td> </tr> <tr> <td>น.ส. อรจิรา คนเพียร</td> <td>วันที่จดทะเบียนกองทุน</td> </tr> </table>	นายศุภจักร เอิบประสาทสุข	วันที่จดทะเบียนกองทุน	นาย บัญชรส์มี สีวรภรณ์สกุล	วันที่จดทะเบียนกองทุน	น.ส. กฤษติยา ศิริวาลัย	วันที่จดทะเบียนกองทุน	น.ส. จารุภร หลีกคำ	วันที่จดทะเบียนกองทุน	น.ส. อรจิรา คนเพียร	วันที่จดทะเบียนกองทุน
นายศุภจักร เอิบประสาทสุข	วันที่จดทะเบียนกองทุน										
นาย บัญชรส์มี สีวรภรณ์สกุล	วันที่จดทะเบียนกองทุน										
น.ส. กฤษติยา ศิริวาลัย	วันที่จดทะเบียนกองทุน										
น.ส. จารุภร หลีกคำ	วันที่จดทะเบียนกองทุน										
น.ส. อรจิรา คนเพียร	วันที่จดทะเบียนกองทุน										
<p>ผู้สนับสนุนการขายหรือรับซื้อคืน</p>	<p>ธนาคารไทยพาณิชย์ จำกัด (มหาชน)</p> <p>ผู้สนับสนุนการขายหรือรับซื้อคืนหน่วยลงทุนที่บริษัทจัดการแต่งตั้งขึ้น (ถ้ามี)</p>										

<p>ติดต่อสอบถาม รับหนังสือชี้ชวน ร้องเรียน</p>	<p>บริษัทหลักทรัพย์จัดการกองทุน ไทยพาณิชย์ จำกัด ที่อยู่ : ชั้น 7 – 8 อาคาร 1 ไทยพาณิชย์ ปาร์ค พลาซ่า เลขที่ 18 ถนนรัชดาภิเษก แขวงจตุจักร เขตจตุจักร กรุงเทพฯ 10900 โทรศัพท์ : 0-2949-1500 หรือ 0-2777-7777 กด 0 กด 6 website : www.scbam.com email : advisory.scbam@scb.co.th</p>
<p>ธุรกรรมที่อาจก่อให้เกิดความขัดแย้งทาง ผลประโยชน์</p>	<p>- กองทุนอาจลงทุนในหน่วยลงทุนของกองทุนรวมซึ่งอยู่ภายใต้การบริหารของ บริษัทจัดการได้ในสัดส่วนไม่เกินร้อยละ 100 ของมูลค่าทรัพย์สินสุทธิของกองทุน ดังนั้น บริษัทจัดการจะจัดให้มีระบบงานที่ป้องกันธุรกรรมที่อาจก่อให้เกิดความ ขัดแย้งทางผลประโยชน์อันอาจเกิดจากนโยบายการลงทุนที่เปิดให้มีการลงทุนใน กองทุนรวมภายใต้การบริหารจัดการของ บลจ. เดียวกัน เพื่อให้เกิดประโยชน์ สูงสุดแก่ผู้ถือหน่วยลงทุนของทั้งกองทุนรวมต้นทางและกองทุนรวมปลายทาง - คุณสามารถตรวจสอบธุรกรรมที่อาจก่อให้เกิดความขัดแย้งทางผลประโยชน์ได้ ที่ www.scbam.com</p>

- การลงทุนในหน่วยลงทุนไม่ใช่การฝากเงิน รวมทั้งไม่ได้อยู่ภายใต้ความคุ้มครองของสถาบันคุ้มครองเงินฝาก จึงมีความเสี่ยงจากการลงทุนซึ่งผู้ลงทุนอาจไม่ได้รับเงินลงทุนคืนเต็มจำนวน
- ได้รับอนุมัติจัดตั้ง และอยู่ภายใต้การกำกับดูแลของสำนักงาน ก.ล.ต
- การพิจารณาว่าหนังสือชี้ชวนในการเสนอขายหน่วยลงทุนของกองทุนรวมนี้มีได้เป็นการแสดงว่าสำนักงาน ก.ล.ต. ได้รับรองถึงความถูกต้องของข้อมูลในหนังสือชี้ชวนของกองทุนรวม หรือได้ประกันราคาหรือผลตอบแทนของหน่วยลงทุนที่เสนอขายนั้น ทั้งนี้ บริษัทจัดการกองทุนรวม ได้สอบถามข้อมูลในหนังสือชี้ชวนส่วนสรุปข้อมูลสำคัญ ณ วันที่ 18 มีนาคม 2564 แล้วด้วยความระมัดระวังในฐานะผู้รับผิดชอบในการดำเนินการของกองทุนรวมและขอรับรองว่าข้อมูลดังกล่าวถูกต้อง ไม่เป็นเท็จ และไม่ทำให้ผู้อื่นสำคัญผิด

คำอธิบายเพิ่มเติม

ปัจจัยความเสี่ยงที่สำคัญ

ความเสี่ยงจากความผันผวนของราคาหลักทรัพย์ (Market Risk) : ความเสี่ยงที่มูลค่าของหลักทรัพย์ที่กองทุนรวมลงทุนจะเปลี่ยนแปลงเพิ่มขึ้นหรือลดลงจากปัจจัยภายนอก เช่น สภาวะเศรษฐกิจการลงทุน ปัจจัยทางการเมืองทั้งในและต่างประเทศ เป็นต้น ซึ่งพิจารณาได้จากค่า standard deviation (SD) ของกองทุนรวม หากกองทุนรวมมีค่า SD สูง แสดงว่ากองทุนรวมมีความผันผวนจากการเปลี่ยนแปลงของราคาหลักทรัพย์สูง

ความเสี่ยงทางธุรกิจ (Business Risk) : ความเสี่ยงที่เกิดจากผลการดำเนินงานของผู้ออกตราสารที่กองทุนไปลงทุน ซึ่งเกิดจากการเปลี่ยนแปลงความสามารถในการทำกำไรของบริษัท โดยเฉพาะมีสาเหตุจากภาวะการแข่งขัน ความผิดพลาดของผู้บริหาร เป็นต้น ทำให้ ผู้ลงทุนในตราสารต้องสูญเสียเงินลงทุนได้

ความเสี่ยงจากการเปลี่ยนแปลงของอัตราแลกเปลี่ยน (Currency Risk) หมายถึง การเปลี่ยนแปลง ของอัตราแลกเปลี่ยนมีผลกระทบต่อมูลค่าของหน่วยลงทุน เช่น กองทุนรวมลงทุนด้วยสกุลเงินดอลลาร์ ในช่วงที่เงินบาทอ่อน แต่ขายทำกำไรในช่วงที่บาทแข็ง กองทุนรวมจะได้เงินบาทกลับมาน้อยลง ในทางกลับกันหากกองทุนรวมลงทุนในช่วงที่บาทแข็งและขายทำกำไรในช่วงที่บาทอ่อน ก็อาจได้ผลตอบแทนมากขึ้นกว่าเดิมด้วยเช่นกัน ดังนั้น การป้องกันความเสี่ยงจากอัตราแลกเปลี่ยนจึงเป็นเครื่องมือสำคัญในการบริหารความเสี่ยงจากดังกล่าว ซึ่งทำได้ดังต่อไปนี้

- **อาจป้องกันความเสี่ยงตามดุลยพินิจของผู้จัดการกองทุนรวม :** ผู้ลงทุนอาจมีความเสี่ยงจากอัตราแลกเปลี่ยน เนื่องจาก การป้องกันความเสี่ยงขึ้นอยู่กับดุลยพินิจของผู้จัดการกองทุนรวมในการพิจารณาว่าป้องกันความเสี่ยงหรือไม่

ความเสี่ยงจากการลงทุนในสัญญาซื้อขายล่วงหน้า (Derivatives Risk) : ความเสี่ยงจากการที่ราคาหลักทรัพย์ที่อ้างอิงอยู่มีราคาเคลื่อนไหวในทิศทางตรงกันข้ามกับที่คาดการณ์ไว้ โดยอาจจะเกิดจากปัจจัยต่างๆ เช่น อัตราดอกเบี้ย อัตราแลกเปลี่ยน หรือปัจจัยทางเศรษฐกิจอื่นๆ ที่เกี่ยวข้อง ซึ่งส่งผลให้ราคาของสัญญาซื้อขายล่วงหน้ามีการเปลี่ยนแปลงอย่างมีนัยสำคัญ

ความเสี่ยงจากการลงทุนกระจุกตัว (High Concentration Risk)

(1) ความเสี่ยงจากการลงทุนกระจุกตัวในผู้ออกตราสารรายใดรายหนึ่ง (High Issuer Concentration Risk) เกิดจากกองทุนลงทุนในผู้ออกตราสารรายใด ๆ มากกว่า 10% ของ NAV รวมกัน ซึ่งหากเกิดเหตุการณ์ที่ส่งผลกระทบต่อการใช้งาน ฐานะทางการเงิน หรือความมั่นคงของผู้ออกตราสารดังกล่าว กองทุนอาจมีผลการดำเนินงานที่ผันผวนมากกว่ากองทุนที่กระจายการลงทุนในหลายผู้ออกตราสาร

(2) ความเสี่ยงจากการลงทุนกระจุกตัวในหมวดอุตสาหกรรมใดอุตสาหกรรมหนึ่ง (Sector Concentration Risk) เกิดจากกองทุนลงทุนในบางหมวดอุตสาหกรรมมากกว่า 20% ของ NAV รวมกัน ซึ่งหากเกิดเหตุการณ์ที่ส่งผลกระทบต่ออุตสาหกรรมนั้น กองทุนดังกล่าวอาจมีผลการดำเนินงานที่ผันผวนมากกว่ากองทุนที่กระจายการลงทุนในหลายหมวดอุตสาหกรรม

(3) ความเสี่ยงจากการกระจุกตัวลงทุนในประเทศใดประเทศหนึ่ง (Country Concentration Risk) เกิดจากกองทุนลงทุนในประเทศใดประเทศหนึ่งมากกว่า 20% ของ NAV รวมกัน ซึ่งหากเกิดเหตุการณ์ที่ส่งผลกระทบต่อประเทศดังกล่าว เช่น การเมือง เศรษฐกิจ สังคม เป็นต้น กองทุนดังกล่าวอาจมีผลการดำเนินงานที่ผันผวนมากกว่ากองทุนที่กระจายการลงทุนในหลายประเทศ

ข้อมูลอื่น ๆ

- เพื่อประโยชน์สูงสุดของการบริหารจัดการกองทุนการเสนอขายหน่วยลงทุนของกองทุนหรือการสืบเปลี่ยนหน่วยลงทุนของกองทุนให้อยู่ในดุลยพินิจของบริษัทจัดการแต่เพียงผู้เดียว โดยบริษัทจัดการขอสงวนสิทธิที่จะรับ/ปฏิเสธที่จะเสนอขายหน่วยลงทุนของกองทุนหรือรับ/ปฏิเสธการสืบเปลี่ยนหน่วยลงทุนของกองทุนให้แก่บุคคลใดก็ได้ โดยบุคคลที่บริษัทจัดการมีวัตถุประสงค์ที่จะไม่เสนอขายหน่วยลงทุนของกองทุนการสืบเปลี่ยนหน่วยลงทุนของกองทุนให้ นั้น รวมถึงแต่ไม่จำกัดเพียงพลเมืองสหรัฐอเมริกาผู้มีถิ่นฐานอยู่ในสหรัฐอเมริกา บุคคลซึ่งปกติมีถิ่นที่อยู่ในสหรัฐอเมริกา รวมถึงกองทัพสันของบุคคลดังกล่าว และบริษัทหรือห้างหุ้นส่วน ซึ่งจัดให้มีขึ้นและดำเนินกิจกรรมในสหรัฐอเมริกา

- ในกรณีที่บริษัทจัดการมีพันธสัญญา หรือข้อตกลงกับรัฐต่างประเทศ หรือหน่วยงานของรัฐต่างประเทศ หรือมีความจำเป็นจะต้องปฏิบัติตามกฎหมายของรัฐต่างประเทศ ไม่ว่าจะเกิดขึ้นแล้วในขณะนี้หรือจะเกิดขึ้นในอนาคต เช่น ดำเนินการตาม Foreign Account Tax Compliance Act (FATCA) ของประเทศสหรัฐอเมริกา เป็นต้น ผู้ถือหน่วยลงทุนได้รับทราบและตกลงยินยอมให้สิทธิแก่บริษัทจัดการที่จะปฏิบัติการและดำเนินการต่างๆ เพื่อให้เป็นไปตามพันธสัญญา หรือข้อตกลง หรือกฎหมายของรัฐต่างประเทศนั้น ซึ่งรวมถึงการเปิดเผยข้อมูลต่างๆ ของผู้ถือหน่วยลงทุน การหักภาษี ณ ที่จ่ายจากเงินได้ของผู้ถือหน่วยลงทุน ตลอดจนมีสิทธิดำเนินการอื่นใดเท่าที่จำเป็นสำหรับการปฏิบัติตามพันธสัญญา หรือข้อตกลงหรือกฎหมายของรัฐต่างประเทศ

แนวโน้มการลงทุนในปี 2564 ปัจจัยเชิงบวกและลบที่มีผลต่อการลงทุน และการลงทุนแบบ Thematic Investment

ในปี 2564 คาดว่าตลาดหุ้นทั่วโลกจะยังคงได้รับปัจจัยบวกจากแนวโน้มการฟื้นตัวของเศรษฐกิจโลกในทุกภูมิภาค ผลประกอบการของบริษัทจดทะเบียนฟื้นตัว และสภาพคล่องในตลาดยังคงปรับตัวเพิ่มขึ้นหนุนการฟื้นตัวของเศรษฐกิจและตลาดหุ้น ขณะที่ความเสี่ยงที่นักลงทุนกังวลเริ่มมีความผ่อนคลายลง เช่น เรื่องสงครามการค้า การรับตำแหน่งประธานาธิบดีสหรัฐฯ และ Brexit โดยความเสี่ยงที่ลดลงคาดว่าจะส่งผลให้นักลงทุนกลับมาเพิ่มน้ำหนักการลงทุนในตลาดสารทุนเพิ่มขึ้น ขณะที่ความคืบหน้าเรื่องการกระจายวัคซีนป้องกัน COVID-19 คาดว่ากลุ่มประเทศพัฒนาแล้วส่วนใหญ่จะสามารถสร้างภูมิคุ้มกันหมู่โดยได้รับวัคซีนประมาณ 60 - 70% ของประชากรประมาณไตรมาส 2 - 3 ของปี 2564 จากการสั่งซื้อวัคซีนไว้ล่วงหน้า โดยที่ประเทศเกิดใหม่คาดว่าจะทยอยสร้างภูมิคุ้มกันหมู่ได้ตั้งแต่ไตรมาสที่ 4 ของปี 2564 ซึ่งจะเป็นปัจจัยส่งเสริมให้กิจกรรมทางเศรษฐกิจเริ่มกลับมาสู่ระดับปกติ ประกอบกับแรงกระตุ้นเศรษฐกิจผ่านทางนโยบายการเงินและการคลัง โดยคาดว่าธนาคารกลางหลัก ๆ อย่างสหรัฐฯ จีน และยุโรป จะยังคงดำเนินมาตรการนโยบายการเงินผ่อนคลายต่อเนื่อง ด้วยการคงอัตราดอกเบี้ยนโยบายในระดับต่ำและทำ QE ในปริมาณที่สูงที่สุดเป็นประวัติการณ์ ทั้งนี้ จากสถิตินับตั้งแต่ปี 2552 จนถึงปัจจุบันพบว่า การทำ QE ของธนาคารกลางหลักของโลกมีความสัมพันธ์ในทิศทางเดียวกันกับการเพิ่มขึ้นของดัชนี MSCI World สูงถึง 94% และในส่วนของนโยบายการคลังคาดว่ารัฐบาลประเทศหลัก ๆ ของโลก จะยังคงออกมาตรึงการกระตุ้นเศรษฐกิจอย่างต่อเนื่อง โดยเฉพาะสหรัฐฯ ที่นาย โจ ไบเดน กำลังพยายามผลักดันนโยบายกระตุ้นเศรษฐกิจรอบใหม่ด้วย วงเงินสูงถึง 1.9 ล้าน ๆ ดอลลาร์ สรอ. และด้วยนโยบายการเงินการคลังที่เอื้อต่อการฟื้นตัวของเศรษฐกิจ ทำให้อัตราเงินเฟ้อเริ่มมีแนวโน้มที่จะปรับตัวสูงขึ้นในปี โดยที่แนวโน้มที่จะส่งผลให้อัตราผลตอบแทนของพันธบัตรรัฐบาลสหรัฐฯปรับตัวสูงขึ้นอย่างมีนัยยะ นำไปสู่การโยกย้ายเงินทุนจากสินทรัพย์ปลอดภัยไปสู่สินทรัพย์เสี่ยงในที่แนวโน้มเติบโตสดใสจากปัจจัยที่ได้กล่าวไว้ข้างต้น

อีกปัจจัยสำคัญที่ควรจะมีผลกระทบต่อและพิจารณาเป็นปัจจัยลงทุนก็คือเรื่องของวัฏจักรเศรษฐกิจหรือ Business Cycle หากเราพิจารณาจากเศรษฐกิจสหรัฐฯในยุคปัจจุบันช่วงปี 2488 ถึงปี 2563 เป็นตัวอย่างอ้างอิงจากองค์กร National Bureau of Economic Research ในประเทศสหรัฐฯ วัฏจักรเศรษฐกิจโดยรวมจะมีระยะเวลาโดยเฉลี่ยประมาณ 5.8 ปี โดยที่ช่วงเศรษฐกิจถดถอยจะมีระยะประมาณ 0.9 ปี และช่วงเศรษฐกิจขยายตัวจะมีระยะประมาณ 4.9 ปี และหากพิจารณาจากระยะเวลาการขยายตัวของเศรษฐกิจล่าสุดตั้งแต่ มิถุนายน ปี 2552 จนถึง กุมภาพันธ์ ปี 2563 มีระยะเวลายาวนานถึง 10.7 ปีเลยทีเดียว บ่งบอกถึงช่วงเวลาที่เศรษฐกิจจะเติบโตไปได้อีกยาวนานเมื่อเรากำลังพ้นจากจุดต่ำสุดของเศรษฐกิจโลกในยุคปัจจุบันที่ประสบภาวะถดถอยจากการระบาดของเชื้อ Covid-19 ทั่วโลก การที่เราเพิ่งจะเข้าสู่ระยะเริ่มต้นของช่วงเศรษฐกิจขยายตัวภายในวัฏจักรเศรษฐกิจเช่นนี้ นับเป็นปัจจัยสนับสนุนหลักของการลงทุนในการลงทุนแบบแนวคิด Thematic Investment ที่เป็นการลงทุนตามแนวโน้มการเปลี่ยนแปลงของเศรษฐกิจและสังคมในระยะยาว เช่น การเปลี่ยนถ่ายเข้าสู่สังคมผู้สูงอายุ การขยายตัวของสังคมเมือง การเติบโตของธุรกิจที่เกี่ยวข้องกับเทคโนโลยี หรือความนิยมในการใช้พลังงานสะอาดและพลังงานทดแทน เป็นต้น โดยการที่กองทุนที่ใช้วิธีการลงทุนแบบกระจายความเสี่ยงไปในการลงทุนหลากหลาย theme ก็จะสามารถเพิ่มโอกาสในการลงทุนใน theme ที่เหมาะสม พร้อมๆ กับการลดความเสี่ยงเฉพาะตัวหรือ Idiosyncratic Risk ซึ่งเป็นความเสี่ยงเฉพาะเจาะจงรายบริษัทที่เกิดจากการลงทุนแบบกระจุกตัวหรือ concentrated investment portfolio นั้นเอง

สำหรับการลงทุนในตลาดตราสารหนี้ในปี 2564 นี้ อาจมีความน่าสนใจลดลง เนื่องจากเศรษฐกิจมีแนวโน้มฟื้นตัวต่อเนื่อง ทำให้ความคาดหวังเงินเฟ้อมีแนวโน้มเพิ่มขึ้นตามลำดับ ท่ามกลางอัตราดอกเบี้ยที่ยังคงอยู่ในระดับต่ำและมูลค่าของตราสารหนี้ที่

ให้ผลตอบแทนดอกเบี้ยติดลบกลับมาแตะจุดสูงสุดใหม่เป็นประวัติการณ์ ประกอบกับนโยบายการคลังในสหรัฐฯที่ออกมาในจำนวนมหาศาลเพื่อที่จะกระตุ้นเศรษฐกิจซึ่งจะนำไปสู่การออกพันธบัตร Treasury เพื่อระดมเงินทุนไปใช้จ่ายภาครัฐ จะทำให้การลงทุนในตราสารหนี้ระยะยาวอาจเกิดผลขาดทุนในภาวะที่ดอกเบี้ยตลาดเริ่มปรับตัวขึ้น อย่างไรก็ตาม หากเปรียบเทียบในกลุ่มตราสารหนี้พบว่า กลุ่มตราสารประเภท High Yield ที่มีอายุสั้นมีความน่าสนใจมากกว่าเมื่อเทียบกับตราสารหนี้กลุ่มอื่น อาทิ Investment grade ซึ่งมีส่วนต่างอัตราผลตอบแทนเมื่อเทียบกับตราสารหนี้ภาครัฐค่อนข้างต่ำเมื่อเทียบกับค่าเฉลี่ยในอดีต ทั้งนี้ คาดว่ามาตรการกระตุ้นเศรษฐกิจผ่านนโยบายขาดดุลการคลังอย่างมากในสหรัฐฯ และข่าวดีของการพัฒนาวัคซีนจะทำให้ความเสี่ยงของการผิมนัดชำระหนี้ของกลุ่ม High yield ลดลงตามไปด้วย และอีกกลุ่มตราสารหนี้ที่มีความน่าสนใจยิ่งขึ้นในปีนี้เป็นตราสารด้อยสิทธิของกลุ่มธนาคาร หรือที่รู้จักกันสั้นๆในภาษาสากลว่า sub-debt ซึ่งเป็นกลุ่มตราสารที่จะได้รับประโยชน์ในภาวะดอกเบี้ยขาขึ้น ทำให้ผลตอบแทนมีความน่าสนใจในภาวะดังกล่าว

อย่างไรก็ตาม แม้ภาพรวมตลาดตราสารทุนทั่วโลกมีแนวโน้มที่ดีขึ้นในปีหน้า แต่ยังมีปัจจัยเสี่ยงที่ต้องจับตา 3 ปัจจัยหลักด้วยกัน ได้แก่ปัจจัยที่ 1) ความเสี่ยงของการแจกจ่ายวัคซีน ในช่วงที่ผ่านมตลาดหุ้นปรับขึ้นสะท้อนการฟื้นตัวอย่างรวดเร็วของภาวะเศรษฐกิจ แต่ก็มีความเป็นไปได้ที่ตลาดหุ้นจะปรับลดลงหากการกระจายวัคซีนมีความล่าช้าและประสิทธิภาพไม่ได้เป็นอย่างดี ปัจจัยที่ 2) เรื่องความตึงเครียดทางภูมิรัฐศาสตร์และการค้า โดยประธานาธิบดี โจ ไบเดน ได้กล่าวอย่างชัดเจนว่าเขาจะไม่ผ่อนคลายนโยบายภาษีการค้าในทันที และตั้งใจที่จะเผชิญหน้ากับจีนในประเด็นด้านสิ่งแวดล้อมและแรงงานนอกเหนือจากสิทธิในทรัพย์สินทางปัญญา อีกทั้งความสัมพันธ์ทางการค้าหลัง Brexit ระหว่างสหราชอาณาจักร และสหภาพยุโรปอาจมีความขัดแย้งเพิ่มขึ้นหากประเทศหลักในยุโรปเกิดการเปลี่ยนแปลงผู้นำในการเลือกตั้งของเยอรมันและฝรั่งเศสในปี 2565 และปัจจัยที่ 3) เรื่องการตั้งตัวของนโยบายการคลังและนโยบายการเงินที่เร็วกว่าคาด อาจนำไปสู่ความผันผวนของตลาดหุ้นดังตัวอย่างในอดีต เช่น ช่วงหลังวิกฤตการเงินโลกในปี 2551 - 2552 ตลาดหุ้นสหรัฐฯ และตลาดหุ้นโลกเคยปรับตัวลดลงประมาณ 15% เนื่องจากนโยบายรัดเข็มขัดของรัฐบาลในปี 2553 - 2554 และในปี 2556 ที่ธนาคารกลางสหรัฐฯ ส่งสัญญาณลดการทำ QE (Tapering tantrum) ซึ่งส่งผลให้ตลาดหุ้นประเทศเกิดใหม่ปรับตัวลดลงมากกว่า 15% เป็นต้น สำหรับอีกประเด็นความเสี่ยงที่อาจจะมีผลกระทบเพิ่มขึ้นในปีนี้อาจจะเป็นเรื่องของ การขึ้นภาษีเงินได้ หากว่านโยบายกระตุ้นเศรษฐกิจรอบใหม่นั้นสูงถึง 1.9 ล้านๆ ดอลลาร์สหรัฐฯ ซึ่งทำให้รัฐบาลอาจจะต้องหารายได้ภาครัฐเพิ่มขึ้นจากการขึ้นภาษี และอาจจะทำให้เกิดผลกระทบเชิงลบต่อกำไรของบริษัทจดทะเบียนในสหรัฐฯในระยะสั้นในช่วงที่มีการประกาศมาตรการภาษีดังกล่าว อย่างไรก็ตาม สำหรับประเด็นเรื่องการปรับตัวขึ้นของดอกเบี้ยในตลาดพันธบัตรนั้น เรายังมองว่าอาจจะเป็นความกังวลระยะสั้นสำหรับตราสารทุนเท่านั้น เนื่องจากว่าเป็นการปรับตัวขึ้นในภาวะการฟื้นตัวของเศรษฐกิจที่จะทำให้ความสามารถในการทำกำไรของบริษัทเอกชนเติบโตได้ดีขึ้น นำไปสู่การคลายความกังวลและความเชื่อมั่นในการฟื้นตัวของเศรษฐกิจและตลาดหุ้นในที่สุด

เสนอขายครั้งแรก
23 - 29 มี.ค. 2564

มูลค่าโครงการ 5,000 ล้านบาท ไม่กำหนดอายุโครงการ
ลงทุนขั้นต่ำ 1,000 บาท

ค่าธรรมเนียมการขายหน่วยลงทุนร้อยละ 1.07 ของมูลค่าหน่วยลงทุน
(รวม VAT)

มีโอกาสดึงเกอร์ ในช่วงตลาดขาขึ้น
ภายในระยะเวลา 8 เดือนแรก และตามเงื่อนไขที่กำหนด

กองทุนเปิดไทยพาณิชย์ Global
Thematic Trigger
SCB Global Thematic Trigger Fund
(SCBGTTG)

“ผู้ลงทุนไม่สามารถขายคืนหน่วยลงทุนนี้ในช่วงเวลา 8
เดือนแรกได้ ดังนั้นหากมีปัจจัยลบที่ส่งผลกระทบต่อการ
ลงทุนดังกล่าว ผู้ลงทุนอาจสูญเสียเงินลงทุนจำนวนมาก”

บลจ.ไทยพาณิชย์
SCB

กองทุนนี้เหมาะกับใคร

- ผู้ลงทุนที่แสวงหาโอกาสได้รับผลตอบแทนจากการลงทุนในสินทรัพย์เสี่ยงอย่างมีเป้าหมาย โดยให้ทางผู้จัดการกองทุนบริหาร
- ผู้ลงทุนที่สามารถรับความเสี่ยงและความผันผวนจากตลาด
- ผู้ลงทุนที่ไม่ค่อยมีเวลาดูติดตามสถานการณ์การลงทุน

นโยบายการลงทุน :

กองทุนจะลงทุนในหน่วยลงทุนของกองทุนรวมต่างประเทศ เช่น หน่วย CIS หน่วย ETF ที่ลงทุนในสินทรัพย์ต่าง ๆ ทั่วโลก Property fund, REITs, Infra fund, หน่วย private equity เป็นต้น ซึ่งสัดส่วนการลงทุนจะขึ้นอยู่กับดุลยพินิจของผู้จัดการกองทุน ทั้งนี้กองทุนจะลงทุนในหน่วยลงทุนของกองทุนต่างประเทศอย่างน้อย 2 กองทุน โดยจะลงทุนในกองทุนใดกองทุนหนึ่งโดยเฉลี่ยในรอบปีบัญชีไม่เกินร้อยละ 79 ของมูลค่าทรัพย์สินสุทธิของกองทุน โดยมี net exposure ในหน่วยลงทุนของกองทุนรวมต่างประเทศที่มีลักษณะดังกล่าว โดยเฉลี่ยในรอบปีบัญชีไม่น้อยกว่าร้อยละ 80 ของมูลค่าทรัพย์สินสุทธิของกองทุนรวม

กองทุนอาจลงทุนในสัญญาซื้อขายล่วงหน้า (Derivatives) เพื่อเพิ่มประสิทธิภาพการบริหารการลงทุน (Efficient portfolio management) และ/หรือการบริหารความเสี่ยง เพื่อให้สามารถสร้างผลตอบแทนจากการลงทุนได้เพิ่มขึ้น และ/หรือลดค่าใช้จ่ายของกองทุน ทั้งนี้ กองทุนอาจลงทุนในสัญญาซื้อขายล่วงหน้า (Derivatives) เพื่อป้องกันความเสี่ยงจากอัตราแลกเปลี่ยน (Hedging) ตามความเหมาะสมสำหรับสภาพการณ์ในแต่ละขณะ ซึ่งขึ้นอยู่กับดุลยพินิจของผู้จัดการกองทุน

นอกจากนี้ กองทุนอาจลงทุนหรือมีไว้ซึ่งตราสารที่มีสัญญาซื้อขายล่วงหน้าแปลง (Structured Note) และตราสารหนี้ที่มีอันดับความน่าเชื่อถือต่ำกว่าที่สามารถลงทุนได้ (Non-investment grade) และตราสารหนี้ที่ไม่ได้รับการจัดอันดับความน่าเชื่อถือ (Unrated) และหลักทรัพย์ของบริษัทที่ไม่ได้จดทะเบียนในตลาดหลักทรัพย์ (Unlisted) รวมถึงอาจทำธุรกรรมการให้ยืมหลักทรัพย์ หรือธุรกรรมการซื้อโดยมีสัญญาขายคืน (Reverse Repo) โดยเป็นไปตามหลักเกณฑ์ที่สำนักงานคณะกรรมการ ก.ล.ด. กำหนด

เงื่อนไขการtrigger/รับซื้อคืนหน่วยลงทุน (ด้วยเหตุดังต่อไปนี้ แล้วแต่กรณี)

บริษัทจะดำเนินการรับซื้อคืนหน่วยลงทุนโดยอัตโนมัติ โดยถือว่าผู้ถือหน่วยลงทุนได้ตกลงสั่งขายคืนหน่วยลงทุนและยินยอมให้บริษัทจัดการรับซื้อคืนหน่วยลงทุนโดยอัตโนมัติ เมื่อเกิดเหตุการณ์ดังต่อไปนี้ แล้วแต่กรณี
ครั้งที่ 1 กรณี ณ วันทำการใดก็ตามเมื่อมูลค่าหน่วยลงทุนมีมูลค่ามากกว่าหรือเท่ากับ 10.40 บาทต่อหน่วย และทรัพย์สินของกองทุนเป็นเงินสด และ/หรือเงินฝาก และ/หรือทรัพย์สินอื่นใดที่เทียบเท่าเงินสดบางส่วนหรือทั้งหมด และสามารถรับซื้อคืนอัตโนมัติได้ในอัตราไม่น้อยกว่าร้อยละ 4.00 ของมูลค่าที่ตราไว้ (10 บาท) หรือเท่ากับ 0.40 บาทต่อหน่วย

บริษัทจัดการขอสงวนสิทธิที่จะรับซื้อคืนหน่วยลงทุนโดยอัตโนมัติเมื่อมูลค่าหน่วยลงทุนมีมูลค่ามากกว่าหรือเท่ากับ 10.40 บาทต่อหน่วย เพียงครั้งเดียวนับแต่วันจดทะเบียนกองทรัพย์สินของโครงการเป็นกองทุนรวม

- ครั้งที่ 2 กรณีเข้าเงื่อนไขการเลิกกองทุน ดังนี้
- ณ วันทำการใดก็ตามเมื่อมูลค่าหน่วยลงทุนมีมูลค่ามากกว่าหรือเท่ากับ 10.81 บาทต่อหน่วย และ
 - สามารถรับซื้อคืนโดยอัตโนมัติได้ไม่ต่ำกว่า 10.80 บาทต่อหน่วย และ
 - ทรัพย์สินของกองทุนเป็นเงินสด และ/หรือเงินฝาก และ/หรือทรัพย์สินอื่นใดที่เทียบเท่าเงินสดบางส่วนหรือทั้งหมด

ทั้งนี้ บริษัทจัดการจะรับซื้อคืนหน่วยลงทุนให้กับผู้ถือหน่วยลงทุนภายใน 5 วันทำการนับแต่วันที่เกิดเหตุการณ์ดังกล่าว และจะชำระเงินค่ารับซื้อคืนหน่วยลงทุนโดยอัตโนมัติภายใน 5 วันทำการนับแต่วันทำการรับซื้อคืนหน่วยลงทุนโดยอัตโนมัติ โดยบริษัทจัดการขอสงวนสิทธินำเงินไปลงทุนต่อยังกองทุนเปิดไทยพาณิชย์ตราสารหนี้ระยะสั้นหรือกองทุนรวมตลาดเงินอื่นที่อยู่ภายใต้การบริหารของบริษัทจัดการ

หากภายในระยะเวลา 8 เดือนแรก กองทุนไม่เกิดเหตุให้เลิกกองทุนตามเงื่อนไขที่ระบุไว้ กองทุนจะเปิดให้ซื้อขายได้ทุกวันทำการซื้อขายตามที่บริษัทจัดการกำหนด และขอสงวนสิทธิที่จะเลิกกองทุนเมื่อเกิดเหตุตามเงื่อนไขการเลิกกองทุนตามข้างต้น

" ช่วง 8 เดือนแรก หากกองทุนไม่trigger ผู้ถือหน่วยลงทุนไม่สามารถขายคืนหน่วยลงทุนได้ ซึ่งการกำหนดมูลค่าหน่วยลงทุนที่เป็นเป้าหมายเป็นเพียงเหตุให้มีการเลิกกองทุนหรือรับซื้อคืนหน่วยลงทุนอัตโนมัติเมื่อมูลค่าหน่วยลงทุนเป็นไปตามเป้าหมายนั้น การกำหนดเป้าหมายดังกล่าวไม่ใช่การประมาณหรือการรับประกันว่าผู้ลงทุนจะได้รับผลตอบแทนตามมูลค่าที่กำหนดเมื่อเลิกกองทุนหรือเมื่อมีการรับซื้อคืนหน่วยลงทุนอัตโนมัติ ทั้งนี้หากภาวะตลาดหรือภาวะการดำเนินงานเปลี่ยนแปลงไปจากการคาดการณ์ กองทุนรวมอาจไม่ดำเนินการเลิกกองทุนหรือรับซื้อคืนหน่วยลงทุนอัตโนมัติก็ได้

ผู้ลงทุนควรขอคำแนะนำเพิ่มเติมจากผู้ประกอบธุรกิจก่อนทำการลงทุน
สอบถามรายละเอียดเพิ่มเติมและรับหนังสือชี้ชวนได้ทุกวันทำการที่ธนาคาร
ไทยพาณิชย์ทุกสาขาหรือบลจ.ไทยพาณิชย์และผู้สนับสนุนการขายทุกราย

ระดับความเสี่ยง	ระดับความเสี่ยงของกองทุน ที่สามารถลงทุนในกองทุนนี้ได้	ระดับความเสี่ยง
1	2	3
บุคคลธรรมดา <=14 คะแนน	15-21 คะแนน	22-29 คะแนน
นิติบุคคล <=12 คะแนน	13-18 คะแนน	19-24 คะแนน
		30-36 คะแนน
		25-30 คะแนน
		>=37 คะแนน
		>=31 คะแนน

ความเสี่ยงที่สำคัญของกองทุนเปิดไทยพาณิชย์ Global Thematic Trigger

- 1. ความเสี่ยงจากความผันผวนของราคาตราสาร (Market Risk) :** ความเสี่ยงจากความผันผวนของราคาตราสาร ที่เกิดจากการเปลี่ยนแปลงในสถานการณ์ทางเศรษฐกิจ สังคม และการเมืองของประเทศ ซึ่งเป็นความเสี่ยงที่บริษัทผู้ออกตราสารไม่สามารถควบคุมได้
- 2. ความเสี่ยงจากการดำเนินงานของผู้ออกตราสาร (Business Risk) :** ความเสี่ยงที่เกิดจากผลการดำเนินงานของผู้ออกตราสารที่กองทุนไปลงทุน ซึ่งเกิดจากการเปลี่ยนแปลงความสามารถในการทำกำไรของบริษัท โดยเฉพาะมีสาเหตุจากภาวะการแข่งขัน ความผิดพลาดของผู้บริหาร เป็นต้น ทำให้ผู้ลงทุนในตราสารต้องสูญเสียเงินลงทุนได้
- 3. ความเสี่ยงจากการขาดสภาพคล่องของตราสาร (Liquidity Risk) :** ความเสี่ยงที่เกิดจากการที่กองทุนไม่สามารถซื้อขายหลักทรัพย์หรือตราสารที่ถือครองอยู่ในราคาที่เหมาะสมและภายในระยะเวลาอันสมควรได้ เนื่องจากโอกาสในการซื้อขายหลักทรัพย์หรือตราสารมีจำกัด
- 4. ความเสี่ยงจากความสามารถในการชำระหนี้ของผู้ออกตราสาร (Credit Risk) :** ความเสี่ยงจากตราสารหนี้ที่กองทุนรวมไปลงทุนที่อาจจะมีการผิดนัดชำระหนี้ คือบริษัทผู้ออกตราสารหนี้นั้นๆ ไม่สามารถนำเงินต้น/ดอกเบี้ยมาจ่ายเมื่อถึงวันที่ครบกำหนดที่ต้องจ่าย โดยมีสาเหตุมาจากบริษัทประสบภาวะขาดทุนหรือไม่มีสภาพคล่องพอที่จะมาจ่ายคืน เป็นต้น บลจ.ไทยพาณิชย์ และธนาคารไทยพาณิชย์ มิได้ประกันความเสี่ยงดังกล่าวแต่อย่างใด
- 5. ความเสี่ยงจากการลงทุนในสัญญาซื้อขายล่วงหน้า (Derivatives Risk) :** ความเสี่ยงจากการที่ราคาหลักทรัพย์ที่อ้างอิงอยู่มีราคาเคลื่อนไหวในทิศทางตรงกันข้ามกับที่คาดการณ์ไว้ โดยอาจจะเกิดจากปัจจัยต่าง ๆ เช่น อัตราดอกเบี้ย หรือปัจจัยทางเศรษฐกิจอื่น ๆ ที่เกี่ยวข้อง ซึ่งส่งผลให้ราคาของสัญญาซื้อขายล่วงหน้ามีการเปลี่ยนแปลงอย่างมีนัยสำคัญ
- 6. ความเสี่ยงจากการลงทุนในตราสารที่มีลักษณะของสัญญาซื้อขายล่วงหน้าแฝง**
 - ความเสี่ยงจากการเปลี่ยนแปลงของราคาหรือมูลค่าของตัวแปรอ้างอิง
 - ความเสี่ยงด้านการลงทุนต่อ (Reinvestment Risk)
 - ความเสี่ยงด้านเครดิตของคู่สัญญา (Credit Risk)
 - ความเสี่ยงจากการไถ่ถอนคืนตราสารที่ลงทุนก่อนครบกำหนด (Call Risk)
- 7. ความเสี่ยงจากการลงทุนในต่างประเทศ (Country and political risk) :** ความเสี่ยงในเรื่องของเสถียรภาพและรวมถึงการเปลี่ยนแปลงทางเศรษฐกิจ การเมือง การเงิน ตลอดจนภาวะตลาดเงิน ตลาดทุน ของประเทศต่าง ๆ ที่กองทุนลงทุน
- 8. ความเสี่ยงจากอัตราแลกเปลี่ยนเงิน (Exchange rate risk) :** ความเสี่ยงจากการผันผวนของอัตราแลกเปลี่ยนเงินตราต่างประเทศ การลงทุนในหลักทรัพย์ต่างประเทศที่มีสกุลเงินแตกต่างไปจากสกุลเงินที่ระดมทุนจากผู้ถือหน่วยลงทุน อัตราผลตอบแทนจากการลงทุนดังกล่าวจะขึ้นอยู่กับอัตราแลกเปลี่ยนเงินตราต่างประเทศในช่วงเวลานั้น ๆ ด้วย โดยอัตราแลกเปลี่ยนอาจเพิ่มขึ้นหรือลดลงเมื่อเปรียบเทียบกับอัตราแลกเปลี่ยน ณ ขณะที่ลงทุนเริ่มแรก ซึ่งอาจมีผลทำให้ตัวเลขรายงาน มูลค่าหน่วยลงทุนผันผวน และอาจเกิดกำไรหรือขาดทุนจากการลงทุนได้
- 9. ความเสี่ยงที่เกิดจากการได้รับชำระเงินค่าขายคืนหน่วยลงทุนกองทุนรวมต่างประเทศล่าช้า :** ความเสี่ยงที่เกิดจากวันหยุดทำการของประเทศที่กองทุนลงทุนหรือประเทศที่เกี่ยวข้องกับการลงทุนอาจหยุดไม่ตรงกับวันหยุดทำการของประเทศไทย ทำให้กองทุนอาจได้รับชำระเงินค่าขายคืนหน่วยลงทุนจากกองทุนรวมต่างประเทศที่กองทุนลงทุนล่าช้า และส่งผลกระทบต่อค่าขายคืนหน่วยลงทุนให้กับผู้ถือหน่วยลงทุนในประเทศ
- 10. ความเสี่ยงจากข้อจำกัดการนำเงินลงทุนกลับประเทศ (Repatriation risk) :** ความเสี่ยงที่เกิดจากการเปลี่ยนแปลงภายในประเทศที่กองทุนเข้าไปลงทุน เช่น การออกมาตรการในภาวะที่เกิดวิกฤตการณ์ที่ไม่ปกติ ทำให้กองทุนไม่สามารถนำเงินลงทุนและผลตอบแทนกลับประเทศได้ครบถ้วนตามที่คาดไว้ ส่งผลกระทบต่อผลการคาดการณ์ผลตอบแทนการลงทุนของกองทุน

ในกรณีที่ผู้ลงทุนได้รับการจัดสรรหน่วยลงทุน ผู้ลงทุนรับทราบและยินยอมเข้าผูกพันตามรายละเอียดโครงการจัดการกองทุนรวมที่ได้รับอนุมัติจากสำนักงานคณะกรรมการ ก.ล.ต. และที่แก้ไขเพิ่มเติมโดยชอบด้วยกฎหมาย ตลอดจนข้อผูกพันระหว่างบริษัทจัดการกองทุนรวมและผู้ถือหน่วยลงทุนที่จัดทำขึ้นโดยชอบด้วยกฎหมายและลงนามโดยผู้ดูแลผลประโยชน์ของกองทุนรวม

การที่สำนักงานคณะกรรมการ ก.ล.ต. ได้อนุมัติให้จัดตั้งและจัดการกองทุนเปิดไทยพาณิชย์ Global Thematic Trigger เมื่อวันที่ 18 มีนาคม 2564 มิได้เป็นการแสดงว่าคณะกรรมการ ก.ล.ต. คณะกรรมการกำกับตลาดทุน หรือสำนักงานคณะกรรมการ ก.ล.ต. ได้รับรองถึงความครบถ้วนและถูกต้องของข้อมูลในการเสนอขาย และมีได้ประกันราคาและผลตอบแทนของกองทุนรวม

ข้าพเจ้าขอยืนยันต่อ บลจ.ไทยพาณิชย์ ว่าข้าพเจ้ารับทราบว่าการลงทุนที่ระบุไว้ในเอกสารฉบับนี้อาจเป็นกองทุนรวมที่มีระดับความเสี่ยงสูงกว่าระดับความเสี่ยงที่ข้าพเจ้าสามารถลงทุนได้ และข้าพเจ้าได้รับคำชี้แจงเพิ่มเติมเกี่ยวกับระดับความเสี่ยงของกองทุนรวมที่ระบุไว้ในเอกสารฉบับนี้แล้ว

ข้าพเจ้า รับทราบ และได้ศึกษาข้อมูลของการลงทุนในกองทุนเปิดไทยพาณิชย์ Global Thematic Trigger ซึ่งปรากฏอยู่ในหนังสือชี้ชวนที่ข้าพเจ้าได้รับทราบไปก่อนหน้านี้เป็นอย่างดีแล้ว

ลายมือชื่อผู้ซื้อหน่วยลงทุน.....

ชื่อ-นามสกุลตัวบรรจง พร้อมประทับตราบริษัท (หากมี).....

วันที่.....

ผู้ลงทุนควรขอคำแนะนำเพิ่มเติมจากผู้ประกอบธุรกิจก่อนทำการลงทุน

สอบถามรายละเอียดเพิ่มเติมและรับหนังสือชี้ชวนได้ทุกวันทำการ

ที่ธนาคารไทยพาณิชย์ทุกสาขาหรือบลจ.ไทยพาณิชย์และผู้สนับสนุนการขายทุกราย

สิทธิขั้นพื้นฐานของผู้บริโภค

1. สิทธิที่จะได้รับข้อมูลที่ถูกต้อง

1.1 ผู้บริโภคมีสิทธิได้รับเอกสารสรุปข้อมูลสาระสำคัญของผลิตภัณฑ์ด้านหลักทรัพย์ที่ลงทุน (Fact Sheet) เช่น หนังสือชี้ชวน ส่วนสรุปข้อมูลสำคัญ สำหรับกองทุนรวม ส่วนสรุปข้อมูลสำคัญของตราสาร สำหรับตราสารหนี้ ที่มีรูปแบบตามที่สำนักงาน ก.ล.ต. กำหนด เป็นต้น

1.2 ผู้บริโภคมีสิทธิได้รับข้อมูลที่เป็นสาระสำคัญ เช่น “การลงทุนในกองทุนมีความเสี่ยงจากการได้รับเงินต้นคืนไม่เต็มจำนวน เมื่อไถ่ถอน ต่างจากการฝากเงินที่ได้รับความคุ้มครองเงินต้นตามจำนวนที่กฎหมายที่เกี่ยวข้องกำหนด” หรือ “การลงทุนมีความเสี่ยง ผู้ลงทุนควรศึกษาข้อมูลก่อนการตัดสินใจ”

1.3 ผู้บริโภคมีสิทธิได้รับข้อมูลการโฆษณาหรือสื่อทางการตลาดที่บลจ.ไทยพาณิชย์ ธนาคารไทยพาณิชย์ หรือผู้สนับสนุนการขาย ใช้ในการส่งเสริมการขายผลิตภัณฑ์ด้านหลักทรัพย์

2. สิทธิที่จะเลือกซื้อผลิตภัณฑ์และบริการทางการเงินได้อย่างอิสระ

2.1 ผู้บริโภคมีสิทธิตัดสินใจลงทุนอย่างอิสระและสามารถปฏิเสธการซื้อผลิตภัณฑ์ด้านหลักทรัพย์ได้

2.2 ผู้บริโภคมีสิทธิปฏิเสธการซื้อผลิตภัณฑ์ด้านหลักทรัพย์ควบคู่กับผลิตภัณฑ์ของธนาคารไทยพาณิชย์ หรือผู้สนับสนุนการขาย และต้องให้สิทธิแก่ผู้บริโภคในการเลือกซื้อหรือไม่ซื้อผลิตภัณฑ์ดังกล่าว

2.3 ผู้บริโภคมีสิทธิให้คำยินยอมหรือปฏิเสธการเปิดเผยข้อมูล ตามเอกสารหนังสือให้ความยินยอม ซึ่งแยกออกจากสัญญาซื้อผลิตภัณฑ์

3. สิทธิที่จะร้องเรียนเพื่อความเป็นธรรม

3.1 ผู้บริโภคมีสิทธิร้องเรียนผ่าน บลจ.ไทยพาณิชย์ หรือ SCBAM Call Center หรือสาขาของธนาคารไทยพาณิชย์ หรือผู้สนับสนุนการขายทุกราย และผู้บริโภคต้องได้รับหลักฐานว่าเจ้าหน้าที่ได้รับเรื่องร้องเรียนดังกล่าวแล้ว

3.2 ผู้บริโภคสามารถสอบถามข้อมูลเพิ่มเติมเพื่อให้เกิดความเข้าใจในผลิตภัณฑ์ด้านหลักทรัพย์ได้ที่ SCBAM Call Center wqa 0 2777 7777 กด0 กด6 ในระหว่างวันและเวลาทำการ

4. สิทธิที่จะได้รับการพิจารณาค่าชดเชยหากเกิดความเสียหาย

ผู้บริโภคมีสิทธิได้รับการชดเชยตามความเหมาะสม หากพิสูจน์แล้วว่าบลจ.ไทยพาณิชย์ ธนาคารไทยพาณิชย์ หรือผู้สนับสนุนการขาย ไม่ปฏิบัติตามแนวการขายผลิตภัณฑ์ที่ดี โดยจงใจหรือประมาทเลินเล่อ เป็นเหตุให้ผู้บริโภคได้รับความเสียหาย

ผู้ลงทุนควรขอคำแนะนำเพิ่มเติมจากผู้ประกอบธุรกิจก่อนทำการลงทุน

สอบถามรายละเอียดเพิ่มเติมและรับหนังสือชี้ชวนได้ทุกวันทำการ

ที่ธนาคารไทยพาณิชย์ทุกสาขาหรือบลจ.ไทยพาณิชย์และผู้สนับสนุนการขายทุกราย