







บริษัทหลักทรัพย์จัดการกองทุน
ยูโอบี (ประเทศไทย) จำกัด
การเข้าร่วมต่อต้านการทุจริต :
ได้รับการรับรอง CAC

กองทุนเปิด ยูไนเต็ด อินคัม ฟันด์
United Income Fund : UINC
(หน่วยลงทุนชนิดรับซื้อคืนหน่วยลงทุนแบบดุลยพินิจของผู้ลงทุน
: UINC-N)
กองทุนรวมตราสารหนี้
กองทุนรวมหน่วยลงทุนประเภท Feeder Fund
กองทุนรวมที่เน้นลงทุนแบบมีความเสี่ยงในต่างประเทศ

-  คุณกำลังจะลงทุนอะไร?
-  กองทุนรวมนี้เหมาะกับใคร
-  คุณต้องระวังอะไรเป็นพิเศษ?
-  สัดส่วนของประเภททรัพย์สินที่ลงทุน
-  ค่าธรรมเนียม
-  ผลการดำเนินงาน
-  ข้อมูลอื่นๆ

การลงทุนในกองทุนรวม ไม่ใช่ การฝากเงิน



คุณกำลังจะลงทุนอะไร?

1. นโยบายการลงทุนของกองทุนไทย

กองทุนจะเน้นลงทุนในหน่วยลงทุนของกองทุนรวมต่างประเทศ ชื่อ JPM Income Fund C (acc) – USD (กองทุนหลัก) ที่บริหารจัดการโดย JPMorgan Asset Management (Europe) S.à r.l. เพียงกองทุนเดียว โดยเฉลี่ยในรอบปีบัญชีไม่น้อยกว่าร้อยละ 80 ของมูลค่าทรัพย์สินสุทธิของกองทุน ซึ่งกองทุนหลักจดทะเบียนในประเทศลักเซมเบิร์ก (Luxembourg) ซึ่งเป็นสมาชิกสามัญของ IOSCO และเป็น Société d'Investissement à Capital Variable ("SICAV") ซึ่งอยู่ภายใต้หลักเกณฑ์ของ UCITS

ทั้งนี้ กองทุนอาจลงทุนในสัญญาซื้อขายล่วงหน้า (Derivatives) เพื่อเพิ่มประสิทธิภาพการบริหารการลงทุน (Efficient Portfolio Management) และกองทุนอาจลงทุนในสัญญาซื้อขายล่วงหน้าเพื่อป้องกันความเสี่ยงจากอัตราแลกเปลี่ยน (Hedging) ไม่น้อยกว่าร้อยละ 90 ของมูลค่าเงินลงทุนในต่างประเทศ และ/หรือกองทุนอาจลงทุนในหรือมีไว้ซึ่งตราสารที่มีลักษณะของสัญญาซื้อขายล่วงหน้าแปง (Structured Note) เฉพาะตราสารหนี้ที่ผู้ถือมีสิทธิไถ่ถอนก่อนกำหนด (Puttable Bond) และตราสารหนี้ที่ผู้ออกมีสิทธิไถ่ถอนก่อนกำหนด (Callable Bond) โดยมีการกำหนดผลตอบแทนไว้อย่างแน่นอนหรือเป็นอัตราที่ผันแปรตามอัตราดอกเบี้ยของสถาบันการเงินหรืออัตราดอกเบี้ยอื่น และไม่มีกำหนดเงื่อนไขการจ่ายผลตอบแทนที่อ้างอิงกับปัจจัยอ้างอิงอื่นเพิ่มเติม และ/หรืออาจทำธุรกรรมการให้ยืมหลักทรัพย์ (Securities lending) หรือธุรกรรมการซื้อโดยมีสัญญาขายคืน (Reverse Repo) ได้

ในกรณีที่กองทุนหลักมีการลงทุนในตราสารหนี้ที่มีการจัดอันดับความน่าเชื่อถือต่ำกว่าอันดับที่สามารถลงทุนได้ (non-investment grade) และ/หรือตราสารหนี้ที่ไม่ได้รับการจัดอันดับความน่าเชื่อถือ (Unrated) ในอัตราส่วนที่มากกว่าร้อยละ 60 ของมูลค่าทรัพย์สินสุทธิของกองทุนหลัก ซึ่งรวมกับสัดส่วนการลงทุนในตราสาร non-investment grade / Unrated ของกองทุนเปิด ยูไนเต็ด อินคัม ฟันด์ (ถ้ามี) และมีผลทำให้สัดส่วนการลงทุนในตราสาร non-investment grade / Unrated ของกองทุนเปิด ยูไนเต็ด อินคัม ฟันด์ เกินร้อยละ 60 ของมูลค่าทรัพย์สินสุทธิของกองทุนเปิด ยูไนเต็ด อินคัม ฟันด์ บริษัทจัดการจะปรับลดสัดส่วนการลงทุนในกองทุนหลัก และสัดส่วนการลงทุนในตราสาร non-investment grade / Unrated ของกองทุนเปิด ยูไนเต็ด อินคัม ฟันด์ (ถ้ามี) เพื่อให้อัตราส่วนการลงทุนในตราสาร non-investment grade / Unrated มีอัตราส่วนไม่เกินร้อยละ 60 ของมูลค่าทรัพย์สินสุทธิของกองทุนเปิด ยูไนเต็ด อินคัม ฟันด์

เนื่องจากกองทุนหลักจัดตั้งเป็นกองทุนรวมตราสารหนี้ ซึ่งกองทุนหลักมีนโยบายลงทุนในตราสารหนี้ไม่น้อยกว่าสองในสามของมูลค่าทรัพย์สินสุทธิของกองทุน และส่วนที่เหลือสามารถลงทุนในทรัพย์สินอื่นได้นอกจากที่เกณฑ์ไทยกำหนด เช่น REITs ซึ่งไม่ขัดกับระเบียบของ UCITS อย่างไรก็ดี โดยปกติตามเกณฑ์ไทยที่เกี่ยวข้อง กองทุนรวมตราสารหนี้ต้องมีการลงทุนในตราสารหนี้ไม่น้อยกว่าร้อยละ 80 ของมูลค่าทรัพย์สินสุทธิของกองทุน และต้องลงทุนในทรัพย์สินที่เกณฑ์ไทยกำหนด แต่เนื่องจากกองทุนไทยมีลักษณะพิเศษเป็นกองทุน Feeder Fund ซึ่งเน้นลงทุนในหน่วยลงทุนของกองทุนรวมต่างประเทศเพียงกองทุนเดียว (กองทุนหลัก) ตามประกาศที่ ทน. 87/2558 ได้อนุญาตให้กองทุนไทยสามารถกำหนดประเภทกองทุนตามชื่อหรือนโยบายการลงทุนของกองทุนหลักได้ ซึ่งในกรณีนี้คือกองทุนรวมตราสารหนี้

2. นโยบายการลงทุนของกองทุนต่างประเทศ

กองทุน JPM Income Fund C (acc) - USD มีวัตถุประสงค์หลักเพื่อสร้างกระแสรายได้อย่างสม่ำเสมอผ่านการลงทุนไปในตราสารหนี้ กองทุนหลักจะมีการกระจายการลงทุนไปยังตราสารหนี้ประเภทต่าง ๆ ทั้งภาครัฐและภาคเอกชนทั่วโลก ไม่น้อยกว่าร้อยละ 67 ของมูลค่าทรัพย์สินของกองทุน ซึ่งรวมถึง

- 1) ตราสารหนี้ที่ออกโดยภาครัฐ หรือ ตราสารหนี้ภาคเอกชนทั้งที่ได้รับการจัดอันดับความน่าเชื่อถือที่สามารถลงทุนได้ (Investment Grade) และอันดับความน่าเชื่อถือต่ำกว่าอันดับที่สามารถลงทุนได้ (Non-Investment Grade) รวมถึงตราสารหนี้ที่ไม่มีการจัดอันดับความน่าเชื่อถือ (Unrated Bond)
- 2) ตราสารที่เกี่ยวข้องกับ mortgage-related securities, Asset-backed securities และ covered bond
- 3) ตราสาร convertible securities สามารถลงทุนได้ไม่เกินร้อยละ 25 ของมูลค่าทรัพย์สิน
- 4) ลงทุนในหุ้นซึ่งรวมถึง preferred securities และ REITs ได้ไม่เกินร้อยละ 10 ของมูลค่าทรัพย์สิน
- 5) ตราสาร contingent convertible bonds สามารถลงทุนได้ไม่เกินร้อยละ 10 ของมูลค่าทรัพย์สิน

แต่กองทุนหลักจะไม่ลงทุนในตราสารหนี้ที่ออกโดยสาธารณรัฐประชาชนจีนทั้งที่เสนอขายภายในประเทศและนอกประเทศสาธารณรัฐประชาชนจีน

นอกจากนี้กองทุนหลักอาจพิจารณาลงทุนในสัญญาซื้อขายล่วงหน้า (Derivatives) เพื่อป้องกันความเสี่ยง และ/หรือเพื่อเพิ่มประสิทธิภาพการบริหารการลงทุน (Efficient Portfolio Management (EPM))

คุณสามารถศึกษาข้อมูลกองทุนหลักได้จาก : <https://am.jpmorgan.com/ch/en/asset-management/adv/products/jpm-income-fund-c-acc-usd-lu1041600427/#>

กลยุทธ์การบริหารกองทุน

1. กองทุนเปิด ยูไนเต็ด อินคัม ฟันด์ มุ่งหวังให้ผลการดำเนินงานเคลื่อนไหวตามกองทุนหลัก (Passive Management)
2. JPM Income Fund C (acc) - USD (กองทุนหลัก) มีกลยุทธ์ในการบริหารแบบเชิงรุก (Active management)



กองทุนรวมนี้เหมาะกับใคร?

1. ผู้ลงทุนที่คาดหวังผลตอบแทนที่สูงกว่าเงินฝาก และยอมรับผลตอบแทนที่อาจต่ำกว่าหุ้นได้
2. เหมาะสำหรับเงินลงทุนที่ต้องการผลตอบแทนที่ดีจากการลงทุนในกองทุนรวมต่างประเทศ และสามารถยอมรับความเสี่ยงจากการลงทุนได้ในระดับสูงโดยผลตอบแทนที่กองทุนจะได้รับส่วนใหญ่มาจากกำไรส่วนต่างของราคาหน่วยลงทุน

กองทุนรวมนี้ ไม่เหมาะ กับใคร

1. ผู้ลงทุนที่เน้นการได้รับผลตอบแทนในจำนวนเงินที่แน่นอน หรือรักษาเงินต้นให้อยู่ครบ
2. ผู้ลงทุนที่ต้องการลงทุนเฉพาะในตราสารหนี้ที่มีคุณภาพดีสภาพคล่องสูง และมีความเสี่ยงจากความผันผวนของราคาต่ำ เนื่องจากกองทุนรวมนี้ไม่ถูกจำกัดโดยกฎเกณฑ์ให้ต้องลงทุนในทรัพย์สินดังกล่าวเช่นเดียวกับกองทุนรวมตลาดเงิน



อย่างไร หากยังไม่เข้าใจนโยบาย และความเสี่ยงของกองทุนนี้

- **อ่านหนังสือชี้ชวนฉบับเต็ม หรือสอบถาม**ผู้สนับสนุนการขายและบริษัทจัดการ
- **อย่าลงทุน**หากไม่เข้าใจลักษณะและความเสี่ยงของกองทุนรวมนี้ดีพอ



คุณต้องระวังอะไรเป็นพิเศษ?

คำเตือนที่สำคัญ

1. กองทุนไทยและกองทุนหลักสามารถลงทุนในตราสารแห่งหนึ่งที่มีอันดับความน่าเชื่อถือต่ำกว่าอันดับที่ลงทุนได้ (non - investment grade) หรือที่ไม่มีการจัดอันดับความน่าเชื่อถือ (unrated bond) ในอัตราส่วนที่มากกว่าอัตราส่วนของกองทุนรวมเพื่อผู้ลงทุนทั่วไป ผู้ลงทุนอาจมีความเสี่ยงจากการผิดนัดชำระหนี้ของผู้ออกตราสาร ซึ่งส่งผลให้ผู้ลงทุนขาดทุนจากการลงทุนบางส่วนหรือทั้งจำนวนได้ และในการขายคืนหน่วยลงทุน ผู้ลงทุนอาจมีความเสี่ยงสูงขึ้นจากการไม่ได้รับชำระคืนเงินต้นและดอกเบี้ยตามที่ระบุไว้ในโครงการ
2. กองทุนรวมนี้ไม่ได้ถูกจำกัดโดยกฎเกณฑ์ให้ต้องลงทุนเฉพาะในตราสารที่มีความเสี่ยงต่ำเช่นเดียวกับกองทุนรวมตลาดเงิน ดังนั้น จึงมีความเสี่ยงสูงกว่ากองทุนรวมตลาดเงิน
3. กองทุนรวมนี้อาจมีการลงทุนในตราสารหนี้ที่มีสภาพคล่องต่ำ จึงอาจไม่สามารถซื้อขายตราสารหนี้ได้ในเวลาที่ต้องการหรือในราคาที่เหมาะสม
4. กองทุนไทยและกองทุนหลักอาจมีการลงทุนหรือมีไว้ซึ่งสัญญาซื้อขายล่วงหน้าเพื่อเพิ่มประสิทธิภาพการบริหารงาน (Efficient Portfolio Management) ทำให้กองทุนรวมนี้มีความเสี่ยงมากกว่ากองทุนรวมที่ลงทุนในหลักทรัพย์อ้างอิงโดยตรง เนื่องจากใช้เงินลงทุนในจำนวนที่น้อยกว่าจึงมีกำไร/ขาดทุนสูงกว่าการลงทุนในหลักทรัพย์อ้างอิงโดยตรงจึงเหมาะสมกับผู้ลงทุนที่รับความเสี่ยงได้สูง
5. กองทุนจะลงทุนในหรือมีไว้ซึ่งสัญญาซื้อขายล่วงหน้าเพื่อป้องกันความเสี่ยงจากอัตราแลกเปลี่ยนไม่น้อยกว่าร้อยละ 90 ของมูลค่าเงินลงทุนในต่างประเทศ อย่างไรก็ตาม ในกรณีที่สภาวะการณ์ไม่ปกติกองทุนอาจพิจารณาป้องกันความเสี่ยงตามดุลยพินิจผู้จัดการกองทุน ดังนั้น ผู้ลงทุนอาจจะขาดทุน หรือได้รับผลกำไร จากอัตราแลกเปลี่ยน/หรือได้รับเงินคืนต่ำกว่าเงินลงทุนเริ่มแรกได้
6. กองทุนหลักสามารถลงทุนในสกุลเงินได้หลากหลาย ทำให้ผู้ลงทุนอาจมีความเสี่ยงที่ทางการของต่างประเทศอาจออกมาตรการในภาวะที่เกิดวิกฤตการณ์ที่ไม่ปกติ ทำให้กองทุนไม่สามารถนำเงินกลับเข้ามาในประเทศ ซึ่งอาจส่งผลให้ผู้ลงทุนไม่ได้รับคืนเงินตามระยะเวลาที่กำหนด
7. กองทุนรวมมีการแบ่งชนิดของหน่วยลงทุน เป็นชนิดรับซื้อคืนหน่วยลงทุนแบบดุลยพินิจผู้ลงทุนและชนิดรับซื้อคืนหน่วยลงทุนอัตโนมัติ ทั้งนี้ ผู้ถือหน่วยลงทุนไม่สามารถสลับเปลี่ยนหน่วยลงทุนระหว่างชนิดหน่วยลงทุนได้ และบริษัทจัดการจะแยกคำนวณมูลค่าหน่วยลงทุนของแต่ละชนิด ซึ่งอาจจะมีมูลค่าเท่ากันหรือแตกต่างกันได้
8. กองทุนรวมมีความเสี่ยงมากกว่ากองทุนรวมที่ลงทุนในหลักทรัพย์อ้างอิงโดยตรง เนื่องจากใช้เงินลงทุนในจำนวนที่น้อยกว่าจึงมีกำไร/ขาดทุนสูงกว่าการลงทุนในหลักทรัพย์อ้างอิงโดยตรง
9. กองทุนหลักมีการจำกัดการไถ่ถอนหน่วยลงทุนของกองทุนหลัก กรณีที่ผู้ถือหน่วยลงทุนของกองทุนหลักไถ่ถอนหน่วยลงทุนเกินกว่าร้อยละ 10 ของมูลค่าทรัพย์สินสุทธิของกองทุนหลัก กองทุนหลักจะทยอยรับคำสั่งไถ่ถอนหน่วยลงทุนตามสัดส่วน (pro rata) เพื่อไม่ให้มีการไถ่ถอนเกินกว่าร้อยละ 10 ดังกล่าว โดยคำสั่งไถ่ถอนที่เกินร้อยละ 10 กองทุนหลักจะทำรายการให้ในวันทำการถัดไป
10. กองทุนรวมอาจมีการกระจุกตัวของการถือหน่วยลงทุนของบุคคลใดเกิน 1 ใน 3 ของจำนวนหน่วยลงทุนทั้งหมด ดังนั้น หากผู้ถือหน่วยลงทุนดังกล่าวไถ่ถอนหน่วยลงทุนอาจมีความเสี่ยงให้กองทุนต้องเลิกกองทุนรวมได้ โดยผู้ถือหน่วยลงทุนสามารถตรวจสอบข้อมูลได้ที่เว็บไซต์ของบริษัทจัดการ www.uobam.co.th
11. กองทุนรวมนี้ลงทุนกระจุกตัวในประเทศสหรัฐอเมริกา ผู้ลงทุนจึงควรพิจารณาการกระจายความเสี่ยงของพอร์ตการลงทุนโดยรวมของตนเองด้วย

แผนภาพแสดงตำแหน่งความเสี่ยงของกองทุนรวม



หมายเหตุ : กองทุนรวมตราสารหนี้ ที่มีนโยบายการลงทุนในตราสาร non-investment grade/unrated เกินกว่าร้อยละ 20 ของ NAV แต่ไม่น้อยกว่าร้อยละ 60 ของ NAV

ปัจจัยความเสี่ยงที่สำคัญ

ความเสี่ยงจากความผันผวนของมูลค่าหน่วยลงทุน (Market risk)

อายุเฉลี่ยของ ทรัพย์สินที่ลงทุน	ต่ำ					สูง
	ต่ำกว่า 3 เดือน	3 เดือนถึง 1 ปี	1 ปี ถึง 3 ปี	3 ปี ถึง 5 ปี	มากกว่า 5 ปี	
ความผันผวนของผล การดำเนินงาน (SD)	ต่ำ					สูง
	≤ 5%	5 - 10%	10 - 15%	15 - 25%	> 25%	

ความเสี่ยงจากการลงทุนกระจุกตัว (High concentration risk)

การลงทุนกระจุกตัวใน ผู้ออกตราสารรวม	ต่ำ					สูง
	≤ 10%	10 - 20%	20 - 50%	50 - 80%	>80%	
การลงทุนกระจุกตัวใน หมวดอุตสาหกรรมรวม	ต่ำ					สูง
	≤ 20%	20 - 50%	50 - 80%	>80%		
การลงทุนกระจุกตัวราย ประเทศรวม	ต่ำ					สูง
	≤ 20%	20 - 50%	50 - 80%	>80%		

หมายเหตุ : กองทุนรวมมีการลงทุนกระจุกตัวในประเทศสหรัฐอเมริกา

ความเสี่ยงจากการเปลี่ยนแปลงของอัตราแลกเปลี่ยน (Exchange rate risk)

	ต่ำ			สูง
การป้องกันความเสี่ยง fx	ทั้งหมด / เกือบทั้งหมด	บางส่วน	ดลยพินิจ	ไม่ป้องกัน

หมายเหตุ : กองทุนรวมมีการป้องกันความเสี่ยงจากการเปลี่ยนแปลงของอัตราแลกเปลี่ยนคิดเป็น 94.08% ของเงินลงทุนในต่างประเทศ

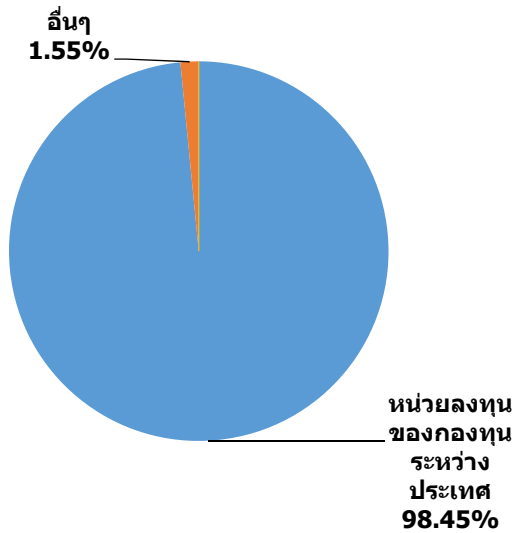
ทั้งนี้ ท่านสามารถดูคำอธิบายความเสี่ยงต่างๆได้จากคำอธิบายเพิ่มเติมท้ายเล่ม



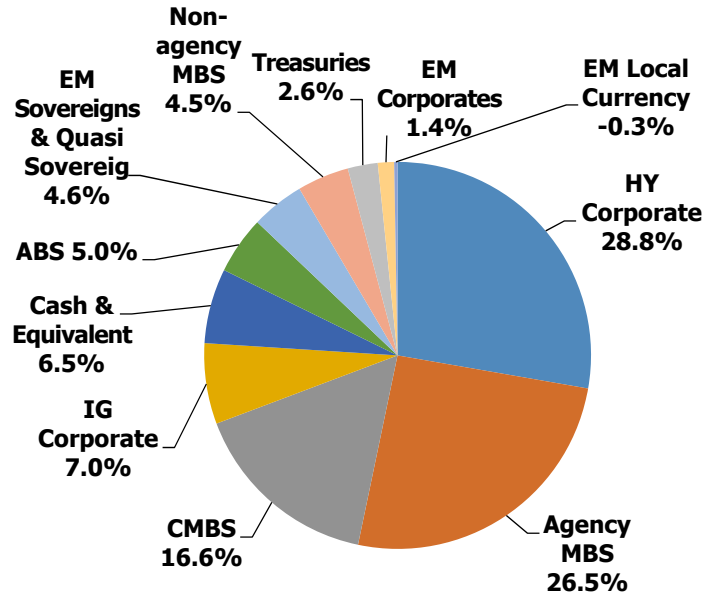
สัดส่วนของประเภททรัพย์สินที่ลงทุน

% ของ NAV

UINC



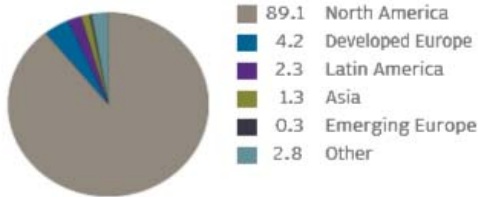
JPM Income Fund C (acc) – USD



ข้อมูลกองทุนหลัก ณ วันที่ 31 ธันวาคม 2564

ข้อมูลเพิ่มเติม สัดส่วนการลงทุนของ JPM Income Fund C (acc) – USD

REGIONS (%)



CURRENCY BREAKDOWN (%)

USD	100.3
RUB	-0.3

BOND QUALITY BREAKDOWN (%)

AAA: 24.0%	Corporate Bonds: 37.2%
AA: 7.0%	Average duration: 1.4 yrs
A: 2.8%	Yield to maturity: 4.1%
BBB: 17.3%	Average maturity: 2.4 yrs
< BBB: 42.4%	
Cash: 6.5%	

หมายเหตุ : ข้อมูลกองทุนหลัก ณ วันที่ 31 ธันวาคม 2564

สามารถดูข้อมูลกองทุนหลักที่เป็นปัจจุบันได้ที่ : <https://am.jpmorgan.com/ch/en/asset-management/adv/products/jpm-income-fund-c-acc-usd-lu1041600427/#>

ชื่อทรัพย์สินและการลงทุนสูงสุด 5 อันดับแรก

ทรัพย์สิน 5 อันดับแรกของกองทุนเปิด ยูไนเต็ด อินคัม ฟันด์

ทรัพย์สิน	% ของ NAV
หน่วยลงทุน : JPM Income Fund C (acc) - USD	98.45

ทรัพย์สิน 5 อันดับแรกของ JPM Income Fund C (acc) - USD

	Sector	Maturity date	%of assets
GNMA (United States)	MBS	20/09/51	2.7
GNMA (United States)	MBS	20/03/51	2.6
GNMA (United States)	MBS	01/01/52	1.1
GNMA (United States)	MBS	20/10/51	0.9
JPM Global High Yield Bond Fund (Luxembourg)	Fund	-	0.8

หมายเหตุ : ข้อมูลกองทุนหลัก ณ วันที่ 31 ธันวาคม 2564

คุณสามารถดูข้อมูลที่เป็นปัจจุบันได้ที่ : <https://www.uobam.co.th/th/mutual-fund/00675/UINC-N>

และสามารถดูข้อมูลกองทุนหลักที่เป็นปัจจุบันได้ที่ : <https://am.jpmorgan.com/ch/en/asset-management/adv/products/jpm-income-fund-c-acc-usd-lu1041600427/#>

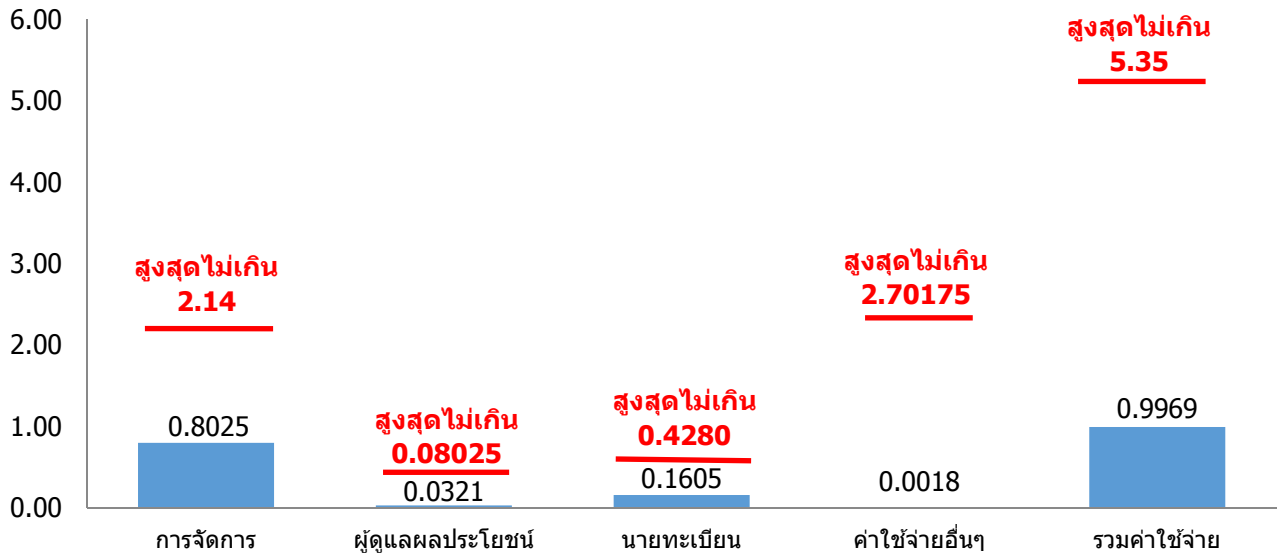


ค่าธรรมเนียม

*ค่าธรรมเนียมมีผลกระทบต่อผลตอบแทนที่คุณจะได้รับ ดังนั้น คุณควรพิจารณาการเรียกเก็บค่าธรรมเนียมดังกล่าวก่อนการลงทุน *

ค่าธรรมเนียมที่เรียกเก็บจริง % ต่อปีของ NAV

ค่าธรรมเนียมที่เรียกเก็บจากกองทุนรวม (% ต่อปีของ NAV)



หมายเหตุ :

- ค่าธรรมเนียมดังกล่าวข้างต้นได้รวมภาษีมูลค่าเพิ่มไว้ด้วย (ถ้ามี)
- ค่าใช้จ่ายอื่นๆข้างต้น เช่น ค่าสอบบัญชี เรียกเก็บจริงในอัตราร้อยละ 0.0016 เป็นต้น

ทั้งนี้ สามารถดูค่าธรรมเนียมที่เรียกเก็บจากกองทุนรวมย้อนหลัง 3 ปีได้ที่ :
<https://www.uobam.co.th/th/mutual-fund/00675/UINC-N>

ค่าธรรมเนียมที่เรียกเก็บจากผู้ถือหน่วยลงทุน (% ของมูลค่าหน่วยลงทุน)*

รายการ	สูงสุดไม่เกิน	เก็บจริง
ค่าธรรมเนียมการขาย	2.00	1.00
ค่าธรรมเนียมการสับเปลี่ยนหน่วยลงทุนเข้า	2.00	1.00**
ค่าธรรมเนียมการรับซื้อคืน	2.00	ยกเว้น
ค่าธรรมเนียมการสับเปลี่ยนหน่วยลงทุนออก	2.00	ยกเว้น
ค่าธรรมเนียมการโอนหน่วย	10 บาทต่อจำนวนหน่วยลงทุนทุก 500 หน่วย หรือเศษของ 500 หน่วย	ยกเว้น
ค่าธรรมเนียมการออกเอกสารแสดงสิทธิในหน่วยลงทุน	ไม่มี	

หมายเหตุ : ทั้งนี้ ค่าธรรมเนียมดังกล่าวข้างต้น เป็นอัตราที่รวมภาษีมูลค่าเพิ่ม (ถ้ามี) หรือภาษีธุรกิจเฉพาะ (ถ้ามี) หรือภาษีอื่นใดทำนองเดียวกัน (ถ้ามี) ไว้แล้ว

- * ทั้งนี้ บริษัทจัดการขอสงวนสิทธิในการคิดค่าธรรมเนียมดังกล่าวกับผู้สั่งซื้อหรือผู้ถือหน่วยลงทุนแต่ละกลุ่มหรือแต่ละคนไม่เท่ากันได้
- ** กรณีผู้ถือหน่วยลงทุนสับเปลี่ยนหน่วยลงทุนเข้า บริษัทจัดการจะไม่คิดค่าธรรมเนียมการขายหน่วยลงทุน

ค่าธรรมเนียมของกองทุนหลัก

Entry/exit charges

Entry charge (max) 0.00%

Exit charge (max) 0.00%

Ongoing charge 0.66%

หมายเหตุ : ข้อมูลกองทุนหลัก ณ วันที่ 31 ธันวาคม 2564

สามารถดูค่าธรรมเนียมของกองทุนหลักที่เป็นปัจจุบันได้ที่ : <https://am.jpmorgan.com/ch/en/asset-management/adv/products/jpm-income-fund-c-acc-usd-lu1041600427/#>

ค่าตอบแทนที่ได้รับจากบริษัทจัดการต่างประเทศ (Rebate fee) : 0.0000%



ผลการดำเนินงานในอดีต

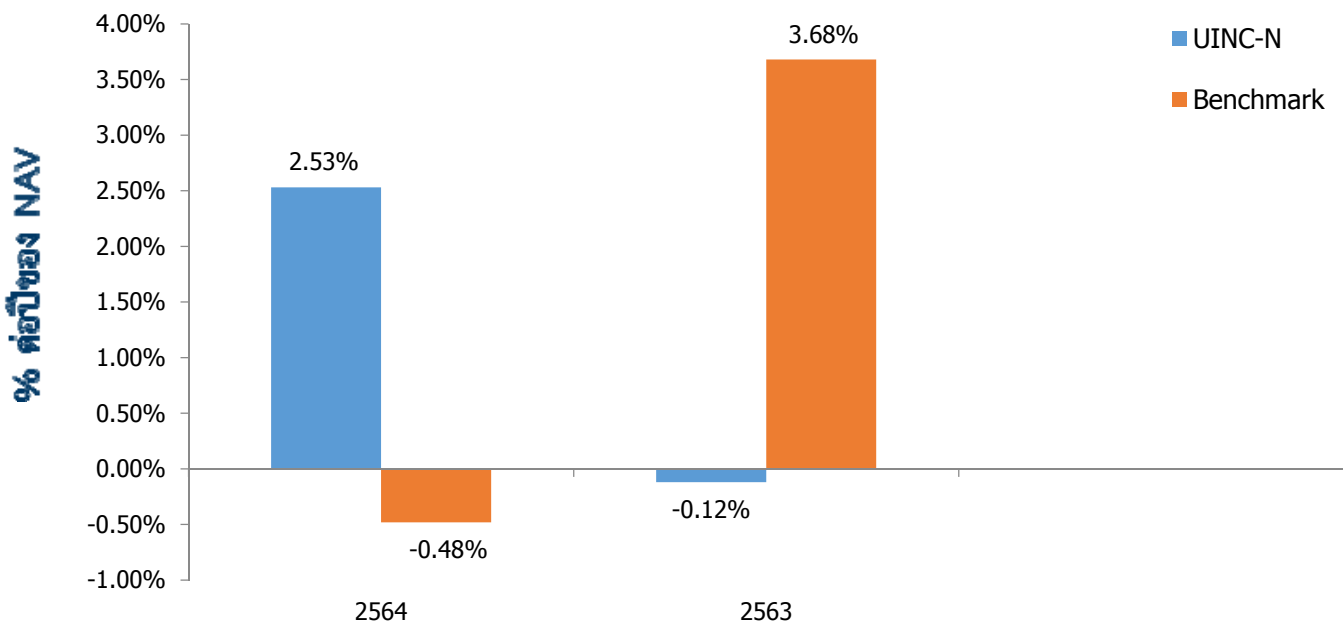
***ผลการดำเนินงานในอดีต มิได้เป็นสิ่งยืนยันถึงผลการดำเนินงานในอนาคต ***

1. ดัชนีชี้วัด คือ

- ดัชนี Bloomberg Barclays US Aggregate Bond (Total Return Gross) ซึ่งเป็นดัชนีเปรียบเทียบผลการดำเนินงานของกองทุนหลัก (Master Fund) ปรับด้วยต้นทุนการป้องกันความเสี่ยงอัตราแลกเปลี่ยน เพื่อเทียบกับค่าสกุลเงินบาท ณ วันที่คำนวณผลตอบแทน ตามสัดส่วนการทำสัญญาป้องกันความเสี่ยงด้านอัตราแลกเปลี่ยน สัดส่วน 90.00%
- ดัชนี Bloomberg Barclays US Aggregate Bond (Total Return Gross) ซึ่งเป็นดัชนีเปรียบเทียบผลการดำเนินงานของกองทุนหลัก (Master Fund) ปรับด้วยอัตราแลกเปลี่ยน เพื่อเทียบกับค่าสกุลเงินบาท ณ วันที่คำนวณผลตอบแทน ตามสัดส่วนที่ไม่ได้ทำสัญญาป้องกันความเสี่ยงด้านอัตราแลกเปลี่ยนสัดส่วน 10.00%

2. ผลการดำเนินงานย้อนหลังตามปีปฏิทิน

ผลการดำเนินงาน



หมายเหตุ ผลการดำเนินงาน ปี 2563 เป็นผลดำเนินงานตั้งแต่วันที่ 27 กุมภาพันธ์ 2563 ถึง 30 ธันวาคม 2563

3. กองทุนนี้เคยมีผลขาดทุนสูงสุดในช่วงเวลา 5 ปี (หรือตั้งแต่จัดตั้งกองทุน) คือ **-17.0327%**

4. ความผันผวนของผลการดำเนินงาน (standard deviation) คือ **6.62%** ต่อปี

5. ประเภทกองทุนรวมเพื่อใช้เปรียบเทียบผลการดำเนินงาน ณ จุดขาย คือ

Global Bond Discretionary F/X Hedge or Unhedge

คุณสามารถดูข้อมูลที่เป็นปัจจุบันได้ที่ <https://www.uobam.co.th/th/mutual-fund/00675/UINC-N>

6. ผลการดำเนินงานย้อนหลังแบบปีกลุ่ม

กองทุน	YTD	3 เดือน	Percentile	6 เดือน	Percentile	1 ปี	Percentile	3 ปี	Percentile	5 ปี	Percentile	10 ปี	Percentile	ตั้งแต่จัดตั้งกองทุน
ผลตอบแทนกองทุนรวม	2.53%	-0.62%	50	-0.46%	75	2.53%	25	N/A	N/A	N/A	N/A	N/A	N/A	1.30%
ผลตอบแทนตัวชี้วัด	-0.48%	-0.28%	25	0.32%	25	-0.48%	75	N/A	N/A	N/A	N/A	N/A	N/A	1.71%
ความผันผวนของกองทุน	1.89%	1.16%	5	1.43%	5	1.93%	25	N/A	N/A	N/A	N/A	N/A	N/A	6.62%
ความผันผวนของตัวชี้วัด	3.49%	2.09%	25	2.69%	75	3.57%	75	N/A	N/A	N/A	N/A	N/A	N/A	4.32%

- ผลตอบแทนที่มีอายุมากกว่าหรือเท่ากับ 1 ปี จะแสดงเป็นผลตอบแทนร้อยละต่อปี
- เอกสารการวัดผลการดำเนินงานของกองทุนรวมฉบับนี้ ได้จัดทำขึ้นตามมาตรฐานการวัดและนำเสนอผลการดำเนินงานของกองทุนรวมของสมาคมบริษัทจัดการลงทุน

คุณสามารถดูข้อมูลที่เป็นปัจจุบันได้ที่ : <https://www.uobam.co.th/th/mutual-fund/00675/UINC-N>

AIMC Category	Peer Percentile	Return (%)						Standard Deviation (%)					
		3M	6M	1Y	3Y	5Y	10Y	3M	6M	1Y	3Y	5Y	10Y
Global Bond Discretionary F/X Hedge or Unhedge	5th Percentile	0.27	1.68	4.81	5.04	3.33	2.80	1.84	1.70	1.84	3.03	2.51	4.93
	25th Percentile	-0.33	0.35	2.49	4.50	2.27	2.45	1.95	1.82	1.99	4.54	2.65	5.09
	50th Percentile	-0.52	-0.07	1.14	3.32	1.80	2.14	2.39	2.09	2.06	6.03	4.35	5.17
	75th Percentile	-0.74	-0.51	-1.32	2.67	-0.03	0.33	3.13	3.05	2.72	7.24	5.44	6.10
	95th Percentile	-1.75	-2.03	-2.77	0.71	-1.44	-1.58	7.45	7.06	5.87	8.60	6.94	7.06

ตารางแสดงผลการดำเนินงานของกลุ่ม Global Bond Discretionary F/X Hedge or Unhedge
ข้อมูล ณ วันที่ 31 ธันวาคม 2564

ข้อตกลงและเงื่อนไขของข้อมูลเปรียบเทียบผลการดำเนินงานแบบเปอร์เซ็นต์ไทล์ (Disclaimer of Peer Group Fund Performance)

1. ผลการดำเนินงานในอดีตของกองทุน มิได้เป็นสิ่งยืนยันถึงผลการดำเนินงานในอนาคต
2. ผู้ลงทุนสามารถดูข้อมูลฉบับเต็มได้ที่ www.aimc.or.th
3. ผลการดำเนินงานของกองทุนที่การเปรียบเทียบ แบ่งตามประเภทกองทุนรวมภายใต้ข้อกำหนดของสมาคมบริษัทจัดการลงทุน โดยกองทุนที่จะถูกเปรียบเทียบผลการดำเนินงานในแต่ละช่วงเวลากับกองทุนประเภทเดียวกันในระดับเปอร์เซ็นต์ไทล์ (Percentiles) ต่างๆ โดยแบ่งออกเป็น
 - 5th Percentile แสดงผลการดำเนินงานของกองทุนอันดับที่ 5 เปอร์เซ็นต์ไทล์ (Top 5% performance)
 - 25th Percentile แสดงผลการดำเนินงานของกองทุนอันดับที่ 25 เปอร์เซ็นต์ไทล์ (Top 25% performance)
 - 50th Percentile แสดงผลการดำเนินงานของกองทุนอันดับที่ 50 เปอร์เซ็นต์ไทล์ (Median Performance)
 - 75th Percentile แสดงผลการดำเนินงานของกองทุนอันดับที่ 75 เปอร์เซ็นต์ไทล์ (Bottom 25% performance)
 - 95th Percentile แสดงผลการดำเนินงานของกองทุนอันดับที่ 95 เปอร์เซ็นต์ไทล์ (Bottom 5% performance)
4. ผลตอบแทนที่มีอายุเกินหนึ่งปีนั้นมีการแสดงเป็นผลตอบแทนต่อปี

เมื่อผู้ลงทุนทราบผลตอบแทนของกองทุนที่ลงทุน สามารถนำไปเปรียบเทียบกับเปอร์เซ็นต์ไทล์ตามตาราง จะทราบว่ากองทุนที่ลงทุนนั้นอยู่ในช่วงที่เท่าใดของประเภทกองทุนรวมนั้น

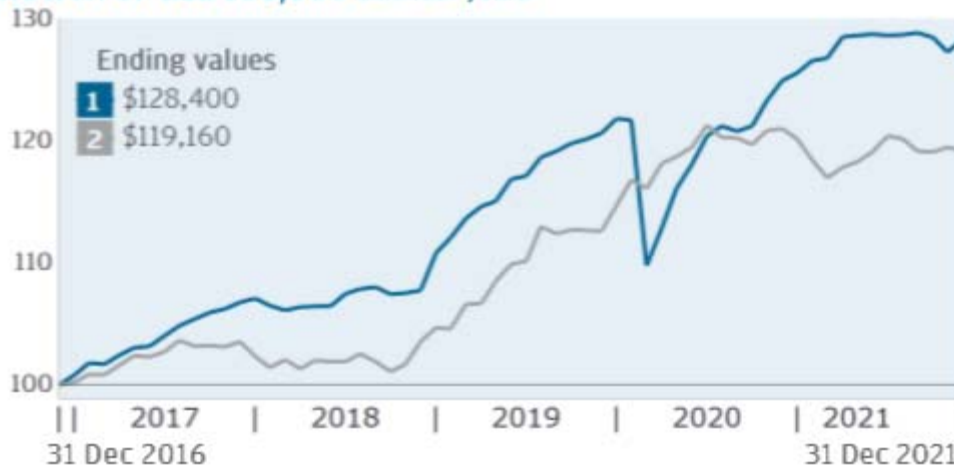
ผลการดำเนินงานย้อนหลังของกองทุนหลัก

Performance

1 Class: JPM Income Fund C (acc) - USD

2 Benchmark: Bloomberg Barclays US Aggregate Bond Index (Total Return Gross)

GROWTH OF USD 100,000 Calendar years



CALENDAR YEAR PERFORMANCE (%)

	2016	2017	2018	2019	2020	2021
1	8.42	6.73	0.94	11.99	3.58	2.74
2	2.65	3.54	0.01	8.72	7.51	-1.54

RETURN (%)

	CUMULATIVE			ANNUALISED		
	1 month	3 months	1 year	3 years	5 years	Launch
1	0.85	-0.36	2.74	6.02	5.13	5.49
2	-0.26	0.01	-1.54	4.79	3.57	3.34

หมายเหตุ : ข้อมูลกองทุนหลัก ณ วันที่ 31 ธันวาคม 2564

ผลการดำเนินงานในอดีต / ผลการเปรียบเทียบผลการดำเนินงานที่เกี่ยวข้องกับผลิตภัณฑ์ในตลาดทุนมิได้เป็นที่ยืนยันถึงผลการดำเนินงานในอนาคต

คุณสามารถดูข้อมูลที่เป็นปัจจุบันได้ที่ :

<https://am.jpmorgan.com/ch/en/assetmanagement/adv/products/jpm-income-fund-c-acc-usd-lu1041600427/#>



ข้อมูลอื่นๆ

นโยบายการจ่ายปันผล	ไม่จ่าย												
ผู้ดูแลผลประโยชน์	ธนาคารกสิกรไทย จำกัด (มหาชน)												
วันที่จดทะเบียน	27 กุมภาพันธ์ 2563												
อายุโครงการ	ไม่กำหนด												
การซื้อและขายคืน หน่วยลงทุน	<p>วันทำการซื้อ : ทุกวันทำการตั้งแต่เวลาเริ่มเปิดทำการ ถึง 15.30 น. มูลค่าขั้นต่ำของการซื้อครั้งแรก : ไม่กำหนด มูลค่าขั้นต่ำของการสั่งซื้อครั้งถัดไป : ไม่กำหนด</p> <p>วันทำการขายคืน : ทุกวันทำการตั้งแต่เวลาเริ่มเปิดทำการ ถึง 14.00 น. มูลค่าขั้นต่ำของการขายคืน : ไม่กำหนด ยอดคงเหลือขั้นต่ำ : ไม่กำหนด</p> <p>ระยะเวลาการรับเงินค่าขายคืน : ภายใน 5 วันทำการถัดจากวันคำนวณมูลค่าทรัพย์สินสุทธิ มูลค่าหน่วยลงทุนและราคาหน่วยลงทุนของวันทำการรับซื้อคืนหน่วยลงทุน</p> <p>โดยมิให้นำรวมวันหยุดทำการในต่างประเทศของผู้ประกอบธุรกิจการจัดการกองทุนต่างประเทศที่มีลักษณะในทำนองเดียวกับธุรกิจการจัดการกองทุนรวมซึ่งบริษัทจัดการกองทุนรวมได้ระบุเกี่ยวกับวันหยุดทำการในต่างประเทศดังกล่าวไว้แล้วในเว็บไซต์ของบริษัทจัดการ</p> <p>หมายเหตุ สามารถดูวันทำการซื้อขายหน่วยลงทุนและตรวจสอบมูลค่าทรัพย์สินรายวันได้ที่ www.uobam.co.th</p>												
รายชื่อผู้จัดการกองทุน	<table border="1"><thead><tr><th>ชื่อ-นามสกุล</th><th>วันที่เริ่มบริหารกองทุนนี้</th></tr></thead><tbody><tr><td>นางสาววรรณจันทร์ อึ้งถาวร*</td><td>27 กุมภาพันธ์ 2563</td></tr><tr><td>นายกิตติพงษ์ กังวานเกียรติชัย*</td><td>27 กุมภาพันธ์ 2563</td></tr><tr><td>นายฐิติรัฐ รัตนสิงห์*</td><td>27 กุมภาพันธ์ 2563</td></tr><tr><td>นางสาวสิริอนงค์ ปิยสันติวงศ์</td><td>27 กุมภาพันธ์ 2563</td></tr><tr><td>นายณพพล นราศรี</td><td>22 กุมภาพันธ์ 2564</td></tr></tbody></table> <p>* ปฏิบัติหน้าที่เป็นผู้จัดการกองทุนและผู้จัดการลงทุนในสัญญาซื้อขายล่วงหน้าเพิ่มเติม</p>	ชื่อ-นามสกุล	วันที่เริ่มบริหารกองทุนนี้	นางสาววรรณจันทร์ อึ้งถาวร*	27 กุมภาพันธ์ 2563	นายกิตติพงษ์ กังวานเกียรติชัย*	27 กุมภาพันธ์ 2563	นายฐิติรัฐ รัตนสิงห์*	27 กุมภาพันธ์ 2563	นางสาวสิริอนงค์ ปิยสันติวงศ์	27 กุมภาพันธ์ 2563	นายณพพล นราศรี	22 กุมภาพันธ์ 2564
ชื่อ-นามสกุล	วันที่เริ่มบริหารกองทุนนี้												
นางสาววรรณจันทร์ อึ้งถาวร*	27 กุมภาพันธ์ 2563												
นายกิตติพงษ์ กังวานเกียรติชัย*	27 กุมภาพันธ์ 2563												
นายฐิติรัฐ รัตนสิงห์*	27 กุมภาพันธ์ 2563												
นางสาวสิริอนงค์ ปิยสันติวงศ์	27 กุมภาพันธ์ 2563												
นายณพพล นราศรี	22 กุมภาพันธ์ 2564												
ผู้สนับสนุนการขายหรือรับซื้อคืน	ธนาคารยูโอบี จำกัด (มหาชน) : โทรศัพท์ 0-2285-1555 ผู้สนับสนุนการขายหรือรับซื้อคืน ที่บริษัทจัดการแต่งตั้งขึ้น												
อัตราส่วนหมุนเวียนการ ลงทุนของกองทุนรวม (PTR)	ในรอบระยะเวลาที่ผ่านมาย้อนหลัง 1 ปี เท่ากับ 0.00%												

ติดต่อสอบถาม รับหนังสือชี้ชวน ร้องเรียน	บริษัทหลักทรัพย์จัดการกองทุน ยูโอบี (ประเทศไทย) จำกัด ที่อยู่ : ชั้น 23A, 25 อาคารเอเชียเซ็นเตอร์ เลขที่ 173/27-30, 32-33 ถนนสาทรใต้ แขวงทุ่งมหาเมฆ เขตสาทร กรุงเทพมหานคร 10120 โทรศัพท์ : 0-2786-2222 โทรสาร 0-2786-2377 Website : www.uobam.co.th Email : thuobamwealthservice@UOBgroup.com
ธุรกรรมที่อาจก่อให้เกิด ความขัดแย้งทาง ผลประโยชน์	กรณีบริษัทจัดการมีธุรกรรมที่อาจก่อให้เกิดความขัดแย้งทางผลประโยชน์ บริษัทจัดการ จะเปิดเผยข้อมูลธุรกรรมดังกล่าวให้ผู้ถือหน่วยลงทุนทราบผ่านทางเว็บไซต์ของบริษัทจัดการ คุณสามารถตรวจสอบธุรกรรมที่อาจก่อให้เกิดความขัดแย้งทางผลประโยชน์ได้ที่ www.uobam.co.th

- การลงทุนในหน่วยลงทุนไม่ใช่การฝากเงิน รวมทั้งไม่ได้อยู่ภายใต้ความคุ้มครองของสถาบันคุ้มครองเงินฝาก จึงมีความเสี่ยงจากการลงทุนซึ่งผู้ลงทุนอาจไม่ได้รับเงินลงทุนคืนเต็มจำนวน
- ได้รับอนุมัติจัดตั้งและอยู่ภายใต้การกำกับดูแลของสำนักงาน ก.ล.ด
- การพิจารณาร่างหนังสือชี้ชวนในการเสนอขายหน่วยลงทุนของกองทุนรวมนี้มิได้เป็นการแสดงว่าสำนักงาน ก.ล.ด. ได้รับรองถึงความถูกต้องของข้อมูลในหนังสือชี้ชวนของกองทุนรวม หรือได้ประกันราคาหรือผลตอบแทนของหน่วยลงทุนที่เสนอขายนั้น ทั้งนี้ บริษัทจัดการกองทุนรวมได้สอบถามข้อมูลในหนังสือชี้ชวนส่วนสรุปข้อมูลสำคัญ ณ วันที่ 30 ธันวาคม 2564 แล้วด้วยความระมัดระวังในฐานะผู้รับผิดชอบในการดำเนินการของกองทุนรวมและขอรับรองว่าข้อมูลดังกล่าวถูกต้อง ไม่เป็นเท็จ และไม่ทำให้ผู้อื่นสำคัญผิด

***CAC** หมายถึง Thailand's Private Sector Collective Action Coalition Against Corruption (โครงการแนวร่วมปฏิบัติของภาคเอกชนไทยในการต่อต้านการทุจริตของสมาคมส่งเสริมสถาบันกรรมการบริษัทไทย)

อัตราส่วนหมุนเวียนการลงทุนของกองทุนรวม (Portfolio turnover ratio : PTR) เพื่อให้ผู้ลงทุนทราบถึงปริมาณการซื้อขายทรัพย์สินของกองทุน และสะท้อนกลยุทธ์การลงทุนของผู้จัดการกองทุนได้ดียิ่งขึ้น โดยคำนวณจากมูลค่าที่ต่ำกว่าระหว่างผลรวมของมูลค่าการซื้อขายทรัพย์สินกับผลรวมของมูลค่าการขายทรัพย์สินที่กองทุนรวมลงทุนในรอบระยะเวลาผ่านมาย้อนหลัง 1 ปี หาดด้วยมูลค่าทรัพย์สินสุทธิเฉลี่ยของกองทุนรวมในรอบระยะเวลาเดียวกัน

ลักษณะสำคัญของกองทุน JPM Income Fund C (acc) - USD (กองทุนหลัก)

ชื่อกองทุน	JPM Income Fund C (acc) - USD
ผู้จัดการกองทุน :	JPMorgan Asset Management (Europe) S.à r.l.,
วันที่จัดตั้ง JPM Income Fund	2 มิถุนายน 2557
วันที่จัดตั้ง JPM Income Fund C (acc) – USD	10 ธันวาคม 2558
ประเภทโครงการ	กองทุนรวมตราสารหนี้
วันทำการซื้อขาย	ทุกวันทำการซื้อขายของกองทุนหลัก
อายุโครงการ	ไม่กำหนด
การจ่ายเงินปันผล :	ไม่จ่ายเงินปันผล
ผู้ดูแลผลประโยชน์	J.P. Morgan Bank Luxembourg S.A.
Bloomberg Ticker :	JPMINCC LX (ISIN Number : LU1041600427)
Bloomberg Benchmark Ticker :	LBUSTRUU Index
Website	https://am.jpmorgan.com/ch/en/asset-management/adv/products/jpm-income-fund-c-acc-usd-lu1041600427/#

คำอธิบายเพิ่มเติม

ปัจจัยความเสี่ยงที่สำคัญเพิ่มเติม

- 1. ความเสี่ยงทางการตลาด (Market Risk)** หมายถึง เกิดจากการเปลี่ยนแปลงของอัตราดอกเบี้ยซึ่งขึ้นกับปัจจัยภายนอก เช่น สภาวะเศรษฐกิจการลงทุน ปัจจัยทางการเมืองทั้งในและต่างประเทศ เป็นต้น โดยราคาตราสารหนี้จะเปลี่ยนแปลงในทิศทางตรงข้ามกับการเปลี่ยนแปลงของอัตราดอกเบี้ย เช่น หากอัตราดอกเบี้ยในตลาดเงินมีแนวโน้มปรับตัวสูงขึ้น อัตราดอกเบี้ยของตราสารหนี้ที่ออกใหม่ก็จะสูงขึ้นด้วย ดังนั้นราคาตราสารหนี้ที่ออกมาก่อนหน้าจะมีการซื้อขายในระดับราคาที่ต่ำลง โดยกองทุนรวมที่มีอายุเฉลี่ยของทรัพย์สินที่ลงทุน (portfolio duration) สูงจะมีโอกาสเผชิญกับการเปลี่ยนแปลงของราคามากกว่ากองทุนรวมที่มี portfolio duration ต่ำกว่า
- 2. ความเสี่ยงจากการดำเนินธุรกิจของผู้ออกตราสาร (Business Risk)** หมายถึง ความสามารถในการดำเนินธุรกิจของผู้ออกตราสารดังกล่าว จะบ่งบอกถึงถึงศักยภาพ ความสามารถในการทำกำไร ฐานะการเงิน และความเข้มแข็งขององค์กรธุรกิจ ซึ่งจะถูกสะท้อนออกมาในราคาของหุ้นที่มีการขึ้นหรือลงในขณะนั้นๆ
- 3. ความเสี่ยงจากการลงทุนในตราสารที่มีอันดับความน่าเชื่อถือต่ำกว่าระดับที่ลงทุนได้** กองทุนสามารถลงทุนในตราสารที่มีอันดับความน่าเชื่อถือต่ำกว่าอันดับที่สามารถลงทุนได้ (Non-investment Grade) และตราสารที่ไม่ได้รับการจัดอันดับความน่าเชื่อถือ (Unrated securities) กองทุนจึงมีความเสี่ยงมากกว่าการลงทุนในตราสารหนี้ที่ได้รับการจัดอันดับความน่าเชื่อถือในระดับที่ลงทุนได้ คือ อาจมีความผันผวนของราคาตราสารหนี้ที่ลงทุน และโอกาสในการผิดนัดชำระหนี้ที่สูงขึ้น
- 4. ความเสี่ยงจากความมั่นคงของผู้ออกตราสาร (Credit Risk)** หมายถึง การพิจารณาจากอันดับความน่าเชื่อถือของตราสารที่ลงทุน (credit rating) ซึ่งเป็นข้อมูลบอกระดับความสามารถในการชำระหนี้ โดยพิจารณาจากผลการดำเนินงานที่ผ่านมาและฐานะการเงินของผู้ออกตราสาร credit rating ของหุ้นกู้ระยะยาวมีความหมายโดยย่อ ดังต่อไปนี้

ระดับการลงทุน	TRIS	Fitch	Moody's	S&P	คำอธิบาย
ระดับที่นำลงทุน	AAA	AAA(tha)	Aaa	AAA	อันดับเครดิตสูงที่สุด มีความเสี่ยงต่ำที่สุด ที่จะไม่สามารถชำระหนี้ได้ตามกำหนด
	AA	AA(tha)	Aa	AA	อันดับเครดิตรองลงมาและถือว่า มีความเสี่ยงต่ำมาก ที่จะไม่สามารถชำระหนี้ได้ตามกำหนด
	A	A(tha)	A	A	ความเสี่ยงต่ำ ที่จะไม่สามารถชำระหนี้ได้ตามกำหนด
	BBB	BBB(tha)	Baa	BBB	ความเสี่ยงปานกลาง ที่จะไม่สามารถชำระหนี้ได้ตามกำหนด
ระดับที่ต่ำกว่านำลงทุน	ต่ำกว่า BBB	ต่ำกว่า BBB(tha)	ต่ำกว่า Baa	ต่ำกว่า BBB	ความเสี่ยงสูง ที่จะไม่สามารถชำระหนี้ได้ตามกำหนด

- 5. ความเสี่ยงจากการเปลี่ยนแปลงของอัตราดอกเบี้ย (Interest Rate Risk)** ความเสี่ยงทั่วไปที่ราคาของตราสารหนี้จะเปลี่ยนแปลงในทิศทางตรงข้ามกับการเปลี่ยนแปลงของอัตราดอกเบี้ยและตามปกติตราสารหนี้ที่มีอายุคงเหลือยิ่งยาวนานเท่าไร การเปลี่ยนแปลงของอัตราดอกเบี้ยก็จะมีผลกระทบต่อราคาของตราสารมากขึ้นเท่านั้น
- 6. ความเสี่ยงจากการเปลี่ยนแปลงของอัตราแลกเปลี่ยน (Currency Risk)** หมายถึง การเปลี่ยนแปลงของอัตราแลกเปลี่ยนมีผลกระทบต่อมูลค่าของหน่วยลงทุน เช่น กองทุนรวมลงทุนด้วยสกุลเงินดอลลาร์ ในช่วงที่เงินบาทอ่อน แต่ขายทำกำไรในช่วงที่บาทแข็ง กองทุนรวมจะได้เงินบาทกลับมาน้อยลง ในทางกลับกันหาก

กองทุนรวมลงทุนในช่วงที่บาทแข็งและขายทำกำไรในช่วงที่บาทอ่อน ก็อาจได้ผลตอบแทนมากขึ้นกว่าเดิมด้วยเช่นกัน ดังนั้น การป้องกันความเสี่ยงจากอัตราแลกเปลี่ยนจึงเป็นเครื่องมือสำคัญในการบริหารความเสี่ยงดังกล่าว

- **ป้องกันความเสี่ยงบางส่วน** : กองทุนจะลงทุนในสัญญาซื้อขายล่วงหน้าเพื่อป้องกันความเสี่ยงจากอัตราแลกเปลี่ยนไม่น้อยกว่าร้อยละ 90 ของมูลค่าเงินลงทุนในต่างประเทศ อย่างไรก็ตาม ในกรณีที่สภาวะการณ์ไม่ปกติ กองทุนอาจพิจารณาป้องกันความเสี่ยงตามดุลยพินิจผู้จัดการกองทุน ผู้ลงทุนอาจมีความเสี่ยงจากอัตราแลกเปลี่ยน

7. ความเสี่ยงจากการลงทุนในสัญญาซื้อขายล่วงหน้า (Derivatives Risk) สัญญาซื้อขายล่วงหน้าบางประเภทอาจมีการขึ้นลงผันผวน (volatile) มากกว่าหลักทรัพย์พื้นฐาน ดังนั้นหากกองทุนมีการลงทุนในหลักทรัพย์ดังกล่าวย่อมทำให้สินทรัพย์มีความผันผวนมากกว่าการลงทุนในหลักทรัพย์พื้นฐาน (Underlying Security)

แนวทางการบริหารเพื่อลดความเสี่ยง :

กองทุนอาจจะลงทุนในสัญญาซื้อขายล่วงหน้าที่มีตัวแปรเป็นอัตราแลกเปลี่ยน โดยมีวัตถุประสงค์เพื่อลดความเสี่ยงเท่านั้น ทั้งนี้การป้องกันความเสี่ยงดังกล่าวอาจทำให้กองทุนเสียโอกาสที่จะได้รับผลตอบแทนที่เพิ่มขึ้น หากอัตราแลกเปลี่ยนมีการเปลี่ยนแปลงไปในทางตรงข้ามกับที่กองทุนคาดการณ์ไว้ อย่างไรก็ตาม กองทุนยังคงมีความเสี่ยงจากการที่คู่สัญญาไม่ปฏิบัติตาม ดังนั้น เพื่อลดความเสี่ยงดังกล่าวกองทุนจะทำธุรกรรมกับธนาคารที่มีกฎหมายเฉพาะจัดตั้งขึ้นหรือธนาคารพาณิชย์

8. ความเสี่ยงของประเทศที่ลงทุน (Country Risk) คือ ความเสี่ยงที่เกิดจากการเปลี่ยนแปลงภายในประเทศที่กองทุนเข้าไปลงทุน เช่น การเปลี่ยนแปลงผู้บริหาร, การเปลี่ยนแปลงนโยบายทางด้านเศรษฐกิจ หรือสาเหตุอื่น ๆ จนทำให้ไม่สามารถชำระค่าขายคืนหน่วยลงทุนได้ตรงตามระยะเวลาที่กำหนด

แนวทางการบริหารเพื่อลดความเสี่ยง:

บริษัทจัดการจะวิเคราะห์ปัจจัยต่างๆรวมทั้งติดตามสถานการณ์การเปลี่ยนแปลงที่อาจมีผลกระทบต่อราคา และยังสามารถปรับสัดส่วนการลงทุนในกองทุนหลักได้ตามความเหมาะสม ซึ่งจะเป็นการช่วยลดผลกระทบต่อราคามูลค่าทรัพย์สินสุทธิของกองทุน

9. ความเสี่ยงจากการลงทุนกระจุกตัว (High Concentration Risk)

(1) ความเสี่ยงจากการลงทุนกระจุกตัวในผู้ออกตราสารรายใดรายหนึ่ง (High Issuer Concentration Risk) เกิดจากกองทุนลงทุนในผู้ออกตราสารรายใด รายมากกว่า 10% ของ NAV รวมกัน ซึ่งหากเกิดเหตุการณ์ที่ส่งผลกระทบต่อภาระดำเนินงาน ฐานะการเงิน หรือความมั่นคงของผู้ออกตราสารรายดังกล่าว กองทุนอาจมีผลการดำเนินงานที่ผันผวนมากกว่ากองทุนที่กระจายการลงทุนในหลายผู้ออกตราสาร

ทั้งนี้ การลงทุนแบบกระจุกตัวไม่รวมถึงกรณีการลงทุนในทรัพย์สินดังนี้

1. ตราสารหนี้ภาครัฐไทย
2. ตราสารภาครัฐต่างประเทศที่มีการจัดอันดับความน่าเชื่อถืออยู่ในอันดับที่สามารถลงทุนได้
3. เงินฝากหรือตราสารเทียบเท่าเงินฝากที่ผู้รับฝากหรือผู้ออกตราสารที่มีการจัดอันดับความน่าเชื่อถืออยู่ในอันดับที่สามารถลงทุนได้

(2) ความเสี่ยงจากการลงทุนกระจุกตัวในหมวดอุตสาหกรรมใดอุตสาหกรรมหนึ่ง (Sector Concentration Risk) เกิดจากกองทุนลงทุนในบางหมวดอุตสาหกรรมมากกว่า 20% ของ NAV รวมกัน ซึ่งหากเกิดเหตุการณ์ที่ส่งผลกระทบต่ออุตสาหกรรมนั้น กองทุนดังกล่าวอาจมีผลการดำเนินงานที่ผันผวนมากกว่ากองทุนที่กระจายการลงทุนในหลายหมวดอุตสาหกรรม

(3) ความเสี่ยงจากการกระจุกตัวลงทุนในประเทศใดประเทศหนึ่ง (Country Concentration Risk) เกิดจากกองทุนลงทุนในประเทศใดประเทศหนึ่งมากกว่า 20% ของ NAV รวมกัน ทั้งนี้ ไม่รวมถึงการลงทุนในตราสารที่ผู้ออกเสนอขายอยู่ในประเทศไทย ซึ่งหากเกิดเหตุการณ์ที่ส่งผลกระทบต่อประเทศดังกล่าว เช่น การเมือง เศรษฐกิจ สังคม เป็นต้น กองทุนดังกล่าวอาจมีผลการดำเนินงานที่ผันผวนมากกว่ากองทุนที่กระจายการลงทุนในหลายประเทศ



บริษัทหลักทรัพย์จัดการกองทุน
ยูโอบี (ประเทศไทย) จำกัด
การเข้าร่วมต่อต้านการทุจริต :
ได้รับการรับรอง CAC

กองทุนเปิด ยูไนเต็ด อินคัม ฟันด์
United Income Fund : UINC
(หน่วยลงทุนชนิดรับซื้อคืนหน่วยลงทุนอัตโนมัติ : UINC-A)
กองทุนรวมตราสารหนี้
กองทุนรวมหน่วยลงทุนประเภท Feeder Fund
กองทุนรวมที่เน้นลงทุนแบบมีความเสี่ยงในต่างประเทศ



คุณกำลังจะลงทุนอะไร?



กองทุนรวมนี้เหมาะกับใคร



คุณต้องระวังอะไรเป็นพิเศษ?



สัดส่วนของประเภททรัพย์สินที่ลงทุน



ค่าธรรมเนียม



ผลการดำเนินงาน



ข้อมูลอื่นๆ

การลงทุนในกองทุนรวม ไม่ใช่การฝากเงิน



คุณกำลังจะลงทุนอะไร?

1. นโยบายการลงทุนของกองทุนไทย

กองทุนจะเน้นลงทุนในหน่วยลงทุนของกองทุนรวมต่างประเทศชื่อ JPM Income Fund C (acc) – USD (กองทุนหลัก) ที่บริหารจัดการโดย JPMorgan Asset Management (Europe) S.à r.l. เพียงกองทุนเดียวโดยเฉลี่ยในรอบปีบัญชีไม่น้อยกว่าร้อยละ 80 ของมูลค่าทรัพย์สินสุทธิของกองทุน ซึ่งกองทุนหลักจดทะเบียนในประเทศลักเซมเบิร์ก (Luxembourg) ซึ่งเป็นสมาชิกสามัญของ IOSCO และเป็น Société d'Investissement à Capital Variable ("SICAV") ซึ่งอยู่ภายใต้หลักเกณฑ์ของ UCITS

ทั้งนี้กองทุนอาจลงทุนในสัญญาซื้อขายล่วงหน้า (Derivatives) เพื่อเพิ่มประสิทธิภาพการบริหารการลงทุน (Efficient Portfolio Management) และกองทุนอาจลงทุนในสัญญาซื้อขายล่วงหน้าเพื่อป้องกันความเสี่ยงจากอัตราแลกเปลี่ยน (Hedging) ไม่น้อยกว่าร้อยละ 90 ของมูลค่าเงินลงทุนในต่างประเทศ และ/หรือกองทุนอาจลงทุนในหรือมีไว้ซึ่งตราสารที่มีลักษณะของสัญญาซื้อขายล่วงหน้าแปง (Structured Note) เฉพาะตราสารหนี้ที่ผู้ถือมีสิทธิไถ่ถอนก่อนกำหนด (Puttable Bond) และตราสารหนี้ที่ผู้ออกมีสิทธิไถ่ถอนก่อนกำหนด (Callable Bond) โดยมีการกำหนดผลตอบแทนไว้แน่นอนหรือเป็นอัตราที่ผันแปรตามอัตราดอกเบี้ยของสถาบันการเงินหรืออัตราดอกเบี้ยอื่น และไม่มีกำหนดเงื่อนไขการจ่ายผลตอบแทนที่อ้างอิงกับปัจจัยอ้างอิงอื่นเพิ่มเติม และ/หรืออาจทำธุรกรรมการให้ยืมหลักทรัพย์ (Securities lending) หรือธุรกรรมการซื้อโดยมีสัญญาขายคืน (Reverse Repo) ได้

ในกรณีที่กองทุนหลักมีการลงทุนในตราสารหนี้ที่มีการจัดอันดับความน่าเชื่อถือต่ำกว่าอันดับที่สามารถลงทุนได้ (non-investment grade) และ/หรือตราสารหนี้ที่ไม่ได้รับการจัดอันดับความน่าเชื่อถือ (Unrated) ในอัตราส่วนที่มากกว่าร้อยละ 60 ของมูลค่าทรัพย์สินสุทธิของกองทุนหลักซึ่งรวมกับสัดส่วนการลงทุนในตราสาร non-investment grade / Unrated ของกองทุนเปิด ยูไนเต็ด อินคัม ฟันด์ (ถ้ามี) และมีผลทำให้สัดส่วนการลงทุนในตราสาร non-investment grade / Unrated ของกองทุนเปิด ยูไนเต็ด อินคัม ฟันด์ เกินร้อยละ 60 ของมูลค่าทรัพย์สินสุทธิของกองทุนเปิด ยูไนเต็ด อินคัม ฟันด์ บริษัทจัดการจะปรับลดสัดส่วนการลงทุนในกองทุนหลักและสัดส่วนการลงทุนในตราสาร non-investment grade / Unrated ของกองทุนเปิด ยูไนเต็ด อินคัม ฟันด์ (ถ้ามี) เพื่อให้อัตราส่วนการลงทุนในตราสาร non-investment grade / Unrated มีอัตราส่วนไม่เกินร้อยละ 60 ของมูลค่าทรัพย์สินสุทธิของกองทุนเปิด ยูไนเต็ด อินคัม ฟันด์

เนื่องจากกองทุนหลักจัดตั้งเป็นกองทุนรวมตราสารหนี้ ซึ่งกองทุนหลักมีนโยบายลงทุนในตราสารหนี้ไม่น้อยกว่าสองในสามของมูลค่าทรัพย์สินสุทธิของกองทุนและส่วนที่เหลือสามารถลงทุนในทรัพย์สินอื่นใดนอกเนื่องจากที่เกณฑ์ไทยกำหนด เช่น REITs ซึ่งไม่ขัดกับระเบียบของ UCITS อย่างไรก็ตาม โดยปกติตามเกณฑ์ไทยที่เกี่ยวข้อง กองทุนรวมตราสารหนี้ต้องมีการลงทุนในตราสารหนี้ไม่น้อยกว่าร้อยละ 80 ของมูลค่าทรัพย์สินสุทธิของกองทุน และต้องลงทุนในทรัพย์สินที่เกณฑ์ไทยกำหนดแต่เนื่องจากกองทุนไทยมีลักษณะพิเศษเป็นกองทุน Feeder Fund ซึ่งเน้นลงทุนในหน่วยลงทุนของกองทุนรวมต่างประเทศเพียงกองทุนเดียว (กองทุนหลัก) ตามประกาศที่ ทน. 87/2558 ได้อนุญาตให้กองทุนไทยสามารถกำหนดประเภทกองทุนตามชื่อหรือนโยบายการลงทุนของกองทุนหลักได้ ซึ่งในกรณีนี้คือกองทุนรวมตราสารหนี้

2. นโยบายการลงทุนของกองทุนต่างประเทศ

กองทุน JPM Income Fund C (acc) - USD มีวัตถุประสงค์หลักเพื่อสร้างกระแสรายได้อย่างสม่ำเสมอผ่านการลงทุนไปในตราสารหนี้ กองทุนหลักจะมีการกระจายการลงทุนไปยังตราสารหนี้ประเภทต่างๆทั้งภาครัฐและภาคเอกชนทั่วโลกไม่น้อยกว่าร้อยละ 67 ของมูลค่าทรัพย์สินของกองทุนซึ่งรวมถึง

- 1) ตราสารหนี้ที่ออกโดยภาครัฐ หรือ ตราสารหนี้ภาคเอกชนทั้งที่ได้รับการจัดอันดับความน่าเชื่อถือที่สามารถลงทุนได้ (Investment Grade) และอันดับความน่าเชื่อถือต่ำกว่าอันดับที่สามารถลงทุนได้ (Non-Investment Grade) รวมถึงตราสารหนี้ที่ไม่มีการจัดอันดับความน่าเชื่อถือ (Unrated Bond)
- 2) ตราสารที่เกี่ยวข้องกับ mortgage-related securities, Asset-backed securities และ covered bond
- 3) ตราสาร convertible securities สามารถลงทุนได้ไม่เกินร้อยละ 25 ของมูลค่าทรัพย์สิน
- 4) ลงทุนในหุ้นซึ่งรวมถึง preferred securities และ REITs ได้ไม่เกินร้อยละ 10 ของมูลค่าทรัพย์สิน
- 5) ตราสาร contingent convertible bonds สามารถลงทุนได้ไม่เกินร้อยละ 10 ของมูลค่าทรัพย์สิน

แต่กองทุนหลักจะไม่ลงทุนในตราสารหนี้ที่ออกโดยสาธารณรัฐประชาชนจีนทั้งที่เสนอขายภายในประเทศและนอกประเทศสาธารณรัฐประชาชนจีน

นอกจากนี้กองทุนหลักอาจพิจารณาลงทุนในสัญญาซื้อขายล่วงหน้า (Derivatives) เพื่อป้องกันความเสี่ยง และ/หรือ เพื่อเพิ่มประสิทธิภาพการบริหารการลงทุน (Efficient Portfolio Management (EPM))

คุณสามารถศึกษาข้อมูลกองทุนหลักได้จาก : <https://am.jpmorgan.com/ch/en/asset-management/adv/products/jpm-income-fund-c-acc-usd-lu1041600427/#>

กลยุทธ์การบริหารกองทุน

1. กองทุนเปิด ยูไนเต็ด อินคัม ฟันด์ มุ่งหวังให้ผลการดำเนินงานเคลื่อนไหวตามกองทุนหลัก (Passive Management)
2. JPM Income Fund C (acc) - USD (กองทุนหลัก) มีกลยุทธ์ในการบริหารแบบเชิงรุก (Active management)



กองทุนรวมนี้เหมาะกับใคร?

1. ผู้ลงทุนที่คาดหวังผลตอบแทนที่สูงกว่าเงินฝาก และยอมรับผลตอบแทนที่อาจต่ำกว่าหุ้นได้
2. เหมาะสำหรับเงินลงทุนที่ต้องการผลตอบแทนที่ดีจากการลงทุนในกองทุนรวมต่างประเทศ และสามารถยอมรับความเสี่ยงจากการลงทุนได้ในระดับสูงโดยผลตอบแทนที่กองทุนจะได้รับส่วนใหญ่มาจากกำไรส่วนต่างของราคาหน่วยลงทุน

กองทุนรวมนี้ไม่เหมาะกับใคร

1. ผู้ลงทุนที่เน้นการได้รับผลตอบแทนในจำนวนเงินที่แน่นอน หรือรักษาเงินต้นให้อยู่ครบ
2. ผู้ลงทุนที่ต้องการลงทุนเฉพาะในตราสารหนี้ที่มีคุณภาพดีสภาพคล่องสูง และมีความเสี่ยงจากความผันผวนของราคาต่ำ เนื่องจากกองทุนรวมนี้ไม่ถูกจำกัดโดยกฎเกณฑ์ให้ต้องลงทุนในทรัพย์สินดังกล่าวเช่นเดียวกับกองทุนรวมตลาดเงิน



ทำอย่างไรหากยังไม่เข้าใจนโยบาย และความเสี่ยงของกองทุนนี้

- อ่านหนังสือชี้ชวนฉบับเต็ม หรือสอบถามผู้สนับสนุนการขายและบริษัทจัดการ
- อย่าลงทุนหากไม่เข้าใจลักษณะและความเสี่ยงของกองทุนรวมนี้ดีพอ



คุณต้องระวังอะไรเป็นพิเศษ?

คำเตือนที่สำคัญ

1. กองทุนไทยและกองทุนหลักสามารถลงทุนในตราสารแห่งหนึ่งที่มีอันดับความน่าเชื่อถือต่ำกว่าอันดับที่ลงทุนได้ (non - investment grade) หรือที่ไม่มีการจัดอันดับความน่าเชื่อถือ (unrated bond) ในอัตราส่วนที่มากกว่าอัตราส่วนของกองทุนรวมเพื่อผู้ลงทุนทั่วไป ผู้ลงทุนอาจมีความเสี่ยงจากการผิดนัดชำระหนี้ของผู้ออกตราสาร ซึ่งส่งผลให้ผู้ลงทุนขาดทุนจากการลงทุนบางส่วนหรือทั้งจำนวนได้ และในการขายคืนหน่วยลงทุน ผู้ลงทุนอาจมีความเสี่ยงสูงขึ้นจากการไม่ได้รับชำระคืนเงินต้นและดอกเบี้ยตามที่ระบุไว้ในโครงการ
2. กองทุนรวมนี้ไม่ได้ถูกจำกัดโดยกฎเกณฑ์ให้ต้องลงทุนเฉพาะในตราสารที่มีความเสี่ยงต่ำเช่นเดียวกับกองทุนรวมตลาดเงิน ดังนั้น จึงมีความเสี่ยงสูงกว่ากองทุนรวมตลาดเงิน
3. กองทุนรวมนี้อาจมีการลงทุนในตราสารหนี้ที่มีสภาพคล่องต่ำ จึงอาจไม่สามารถซื้อขายตราสารหนี้ได้ในเวลาที่ต้องการหรือในราคาที่เหมาะสม
4. กองทุนไทยและกองทุนหลักอาจมีการลงทุนหรือมีไว้ซึ่งสัญญาซื้อขายล่วงหน้าเพื่อเพิ่มประสิทธิภาพการบริหารงาน (Efficient Portfolio Management) ทำให้กองทุนรวมนี้มีความเสี่ยงมากกว่ากองทุนรวมที่ลงทุนในหลักทรัพย์อ้างอิงโดยตรง เนื่องจากใช้เงินลงทุนในจำนวนที่น้อยกว่าจึงมีกำไร/ขาดทุนสูงกว่าการลงทุนในหลักทรัพย์อ้างอิงโดยตรงจึงเหมาะสมกับผู้ลงทุนที่รับความเสี่ยงได้สูง
5. กองทุนจะลงทุนในหรือมีไว้ซึ่งสัญญาซื้อขายล่วงหน้าเพื่อป้องกันความเสี่ยงจากอัตราแลกเปลี่ยนไม่น้อยกว่าร้อยละ 90 ของมูลค่าเงินลงทุนในต่างประเทศ อย่างไรก็ตาม ในกรณีที่สภาวะการณ์ไม่ปกติกองทุนอาจพิจารณาป้องกันความเสี่ยงตามดุลยพินิจผู้จัดการกองทุน ดังนั้น ผู้ลงทุนอาจจะขาดทุน หรือได้รับผลกำไร จากอัตราแลกเปลี่ยน/หรือได้รับเงินคืนต่ำกว่าเงินลงทุนเริ่มแรกได้
6. กองทุนหลักสามารถลงทุนในสกุลเงินได้หลากหลาย ทำให้ผู้ลงทุนอาจมีความเสี่ยงที่ทางการของต่างประเทศอาจออกมาตรการในภาวะที่เกิดวิกฤตการณ์ที่ไม่ปกติ ทำให้กองทุนไม่สามารถนำเงินกลับเข้ามาในประเทศไทย ซึ่งอาจส่งผลให้ผู้ลงทุนไม่ได้รับคืนเงินตามระยะเวลาที่กำหนด
7. กองทุนรวมมีการแบ่งชนิดของหน่วยลงทุน เป็นชนิดรับซื้อคืนหน่วยลงทุนแบบดลยพินิจผู้ลงทุนและชนิดรับซื้อคืนหน่วยลงทุนอัตโนมัติ ทั้งนี้ ผู้ถือหน่วยลงทุนไม่สามารถสับเปลี่ยนหน่วยลงทุนระหว่างชนิดหน่วยลงทุนได้ และบริษัทจัดการจะแยกคำนวณมูลค่าหน่วยลงทุนของหน่วยลงทุนแต่ละชนิด ซึ่งอาจจะมียุทธศาสตร์ที่เท่ากันหรือแตกต่างกันได้
8. กองทุนรวมมีความเสี่ยงมากกว่ากองทุนรวมที่ลงทุนในหลักทรัพย์อ้างอิงโดยตรง เนื่องจากใช้เงินลงทุนในจำนวนที่น้อยกว่าจึงมีกำไร/ขาดทุนสูงกว่าการลงทุนในหลักทรัพย์อ้างอิงโดยตรง
9. กองทุนหลักมีการจำกัดการไถ่ถอนหน่วยลงทุนของกองทุนหลัก กรณีที่ผู้ถือหน่วยลงทุนของกองทุนหลักไถ่ถอนหน่วยลงทุนเกินกว่าร้อยละ 10 ของมูลค่าทรัพย์สินสุทธิของกองทุนหลัก กองทุนหลักจะทยอยรับคำสั่งไถ่ถอนหน่วยลงทุนตามสัดส่วน (pro rata) เพื่อไม่ให้มีการไถ่ถอนเกินกว่าร้อยละ 10 ดังกล่าว โดยคำสั่งไถ่ถอนที่เกินร้อยละ 10 กองทุนหลักจะทำการให้ในวันทำการถัดไป
10. กองทุนรวมอาจมีการกระจุกตัวของการถือหน่วยลงทุนของบุคคลใดเกิน 1 ใน 3 ของจำนวนหน่วยลงทุนทั้งหมด ดังนั้น หากผู้ถือหน่วยลงทุนดังกล่าวไถ่ถอนหน่วยลงทุนอาจมีความเสี่ยงให้กองทุนต้องเลิกกองทุนรวมได้ โดยผู้ถือหน่วยลงทุนสามารถตรวจสอบข้อมูลได้ที่เว็บไซต์ของบริษัทจัดการ www.uobam.co.th
11. กองทุนรวมนี้ลงทุนกระจุกตัวในประเทศสหรัฐอเมริกา ผู้ลงทุนจึงควรพิจารณาการกระจายความเสี่ยงของพอร์ตการลงทุนโดยรวมของตนเองด้วย

แผนภาพแสดงตำแหน่งความเสี่ยงของกองทุนรวม



หมายเหตุ : กองทุนรวมตราสารหนี้ ที่มีนโยบายการลงทุนในตราสาร non-investment grade/unrated เกินกว่าร้อยละ 20 ของ NAV แต่ไม่น้อยกว่าร้อยละ 60 ของ NAV

ปัจจัยความเสี่ยงที่สำคัญ

ความเสี่ยงจากความผันผวนของมูลค่าหน่วยลงทุน (Market risk)

	ต่ำ				สูง
อายุเฉลี่ยของทรัพย์สินที่ลงทุน	ต่ำกว่า 3 เดือน	3 เดือนถึง 1 ปี	1 ปี ถึง 3 ปี	3 ปี ถึง 5 ปี	มากกว่า 5 ปี
ความผันผวนของผลการดำเนินงาน (SD)	≤5%	5 - 10%	10 - 15%	15 - 25%	> 25%

ความเสี่ยงจากการลงทุนกระจุกตัว (High concentration risk)

	ต่ำ				สูง
การลงทุนกระจุกตัวในผู้ออกตราสารรวม	≤10%	10 - 20%	20 - 50%	50 - 80%	>80%
การลงทุนกระจุกตัวในหมวดอุตสาหกรรมรวม	≤20%	20 - 50%	50 - 80%	>80%	
การลงทุนกระจุกตัวรายประเทศรวม	≤20%	20 - 50%	50 - 80%	>80%	

หมายเหตุ : กองทุนรวมมีการลงทุนกระจุกตัวในประเทศสหรัฐอเมริกา

ความเสี่ยงจากการเปลี่ยนแปลงของอัตราแลกเปลี่ยน (Exchange rate risk)

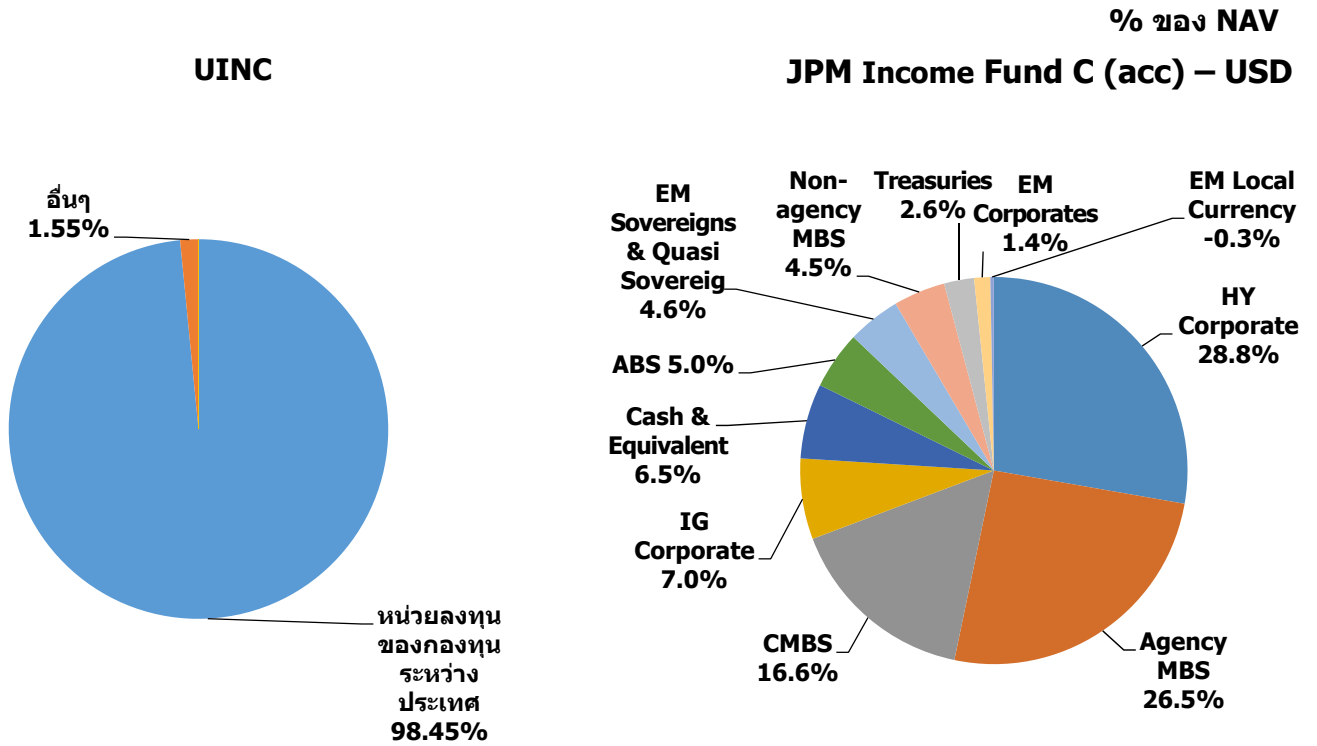
	ต่ำ			สูง
การป้องกันความเสี่ยง fx	ทั้งหมด / เกือบทั้งหมด	บางส่วน	ดลยพินิจ	ไม่ป้องกัน

หมายเหตุ: กองทุนรวมมีการป้องกันความเสี่ยงจากการเปลี่ยนแปลงของอัตราแลกเปลี่ยนคิดเป็น 94.08% ของเงินลงทุนในต่างประเทศ

ทั้งนี้ ท่านสามารถดูคำอธิบายความเสี่ยงต่างๆได้จากคำอธิบายเพิ่มเติมท้ายเล่ม



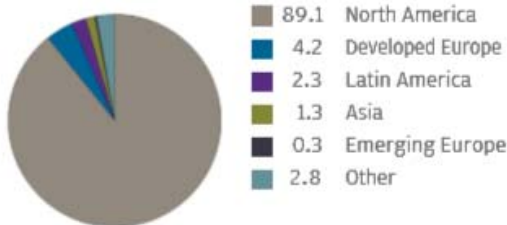
สัดส่วนของประเภททรัพย์สินที่ลงทุน



ข้อมูลกองทุนหลัก ณ วันที่ 31 ธันวาคม 2564

ข้อมูลเพิ่มเติม สัดส่วนการลงทุนของ JPM Income Fund C (acc) - USD

REGIONS (%)



CURRENCY BREAKDOWN (%)

USD	100.3
RUB	-0.3

BOND QUALITY BREAKDOWN (%)

AAA: 24.0%	Corporate Bonds: 37.2%
AA: 7.0%	Average duration: 1.4 yrs
A: 2.8%	Yield to maturity: 4.1%
BBB: 17.3%	Average maturity: 2.4 yrs
< BBB: 42.4%	
Cash: 6.5%	

หมายเหตุ : ข้อมูลกองทุนหลัก ณ วันที่ 31 ธันวาคม 2564

สามารถดูข้อมูลกองทุนหลักที่เป็นปัจจุบันได้ที่ : <https://am.jpmorgan.com/ch/en/asset-management/adv/products/jpm-income-fund-c-acc-usd-lu1041600427/#>

ชื่อทรัพย์สินและการลงทุนสูงสุด 5 อันดับแรก

ทรัพย์สิน 5 อันดับแรกของกองทุนเปิด ยูไนเต็ด อินคัม ฟันด์

ทรัพย์สิน	% ของ NAV
หน่วยลงทุน : JPM Income Fund C (acc) - USD	98.45

ทรัพย์สิน 5 อันดับแรกของ JPM Income Fund C (acc) - USD

	Sector	Maturity date	%of assets
GNMA (United States)	MBS	20/09/51	2.7
GNMA (United States)	MBS	20/03/51	2.6
GNMA (United States)	MBS	01/01/52	1.1
GNMA (United States)	MBS	20/10/51	0.9
JPM Global High Yield Bond Fund (Luxembourg)	Fund	-	0.8

หมายเหตุ : ข้อมูลกองทุนหลัก ณ วันที่ 31 ธันวาคม 2564

คุณสามารถดูข้อมูลที่เป็นปัจจุบันได้ที่ : <https://www.uobam.co.th/th/mutual-fund/00674/UINC-A>

และสามารถดูข้อมูลกองทุนหลักที่เป็นปัจจุบันได้ที่ : <https://am.jpmorgan.com/ch/en/asset-management/adv/products/jpm-income-fund-c-acc-usd-lu1041600427/#>

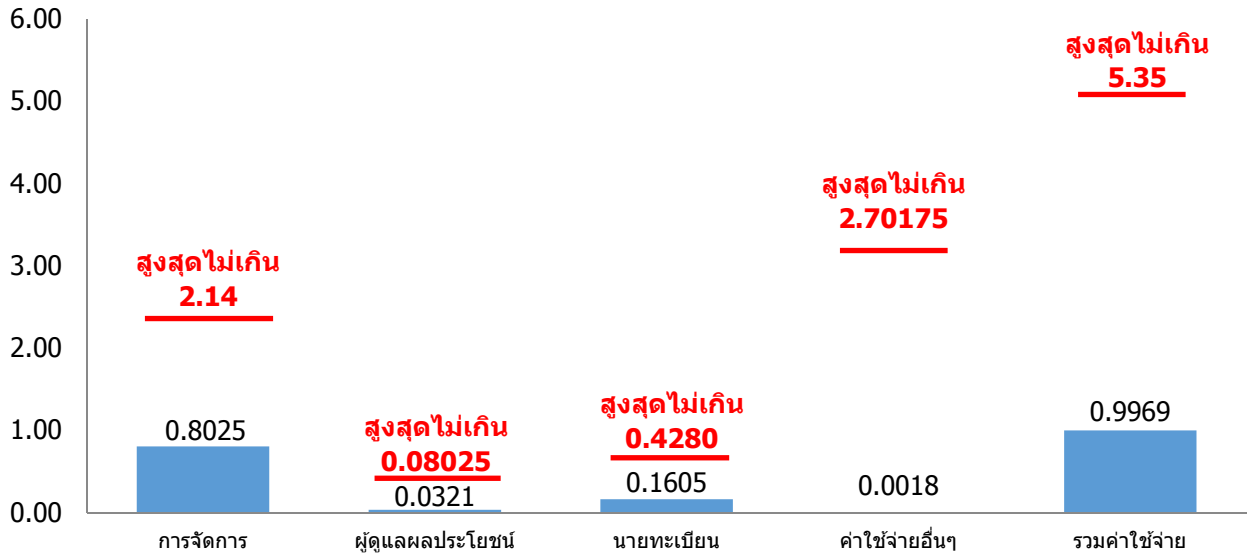


ค่าธรรมเนียม

*ค่าธรรมเนียมมีผลกระทบต่อผลตอบแทนที่คุณจะได้รับ ดังนั้น คุณควรพิจารณาการเรียกเก็บค่าธรรมเนียมดังกล่าวก่อนการลงทุน *

ค่าธรรมเนียมที่เรียกเก็บจริง % ต่อปีของ NAV

ค่าธรรมเนียมที่เรียกเก็บจากกองทุนรวม (% ต่อปีของ NAV)



หมายเหตุ :

- ค่าธรรมเนียมดังกล่าวข้างต้นได้รวมภาษีมูลค่าเพิ่มไว้ด้วย (ถ้ามี)
- ค่าใช้จ่ายอื่นๆข้างต้น เช่น ค่าสอบบัญชี เรียกเก็บจริงในอัตราร้อยละ 0.0016 เป็นต้น

ทั้งนี้ สามารถดูค่าธรรมเนียมที่เรียกเก็บจากกองทุนรวมย้อนหลัง 3 ปีได้ที่ :
<https://www.uobam.co.th/th/mutual-fund/00674/UINC-A>

ค่าธรรมเนียมที่เรียกเก็บจากผู้ถือหน่วยลงทุน (% ของมูลค่าหน่วยลงทุน)*

รายการ	สูงสุดไม่เกิน	เก็บจริง
ค่าธรรมเนียมการขาย	2.00	1.00
ค่าธรรมเนียมการสับเปลี่ยนหน่วยลงทุนเข้า	2.00	1.00**
ค่าธรรมเนียมการรับซื้อคืน	2.00	ยกเว้น
ค่าธรรมเนียมการสับเปลี่ยนหน่วยลงทุนออก	2.00	ยกเว้น
ค่าธรรมเนียมการโอนหน่วย	10 บาทต่อจำนวนหน่วยลงทุนทุก 500 หน่วย หรือเศษของ 500 หน่วย	ยกเว้น
ค่าธรรมเนียมการออกเอกสารแสดงสิทธิในหน่วยลงทุน	ไม่มี	

หมายเหตุ: ทั้งนี้ ค่าธรรมเนียมดังกล่าวข้างต้น เป็นอัตราที่รวมภาษีมูลค่าเพิ่ม (ถ้ามี) หรือภาษีธุรกิจเฉพาะ (ถ้ามี) หรือภาษีอื่นใดทำนองเดียวกัน (ถ้ามี) ไว้แล้ว

- * ทั้งนี้ บริษัทจัดการขอสงวนสิทธิในการคิดค่าธรรมเนียมดังกล่าวกับผู้สั่งซื้อหรือผู้ถือหน่วยลงทุนแต่ละกลุ่มหรือแต่ละคนไม่เท่ากันได้
- ** กรณีผู้ถือหน่วยลงทุนสับเปลี่ยนหน่วยลงทุนเข้า บริษัทจัดการจะไม่คิดค่าธรรมเนียมการขายหน่วยลงทุน

ค่าธรรมเนียมของกองทุนหลัก

Entry/exit charges

Entry charge (max) 0.00%

Exit charge (max) 0.00%

Ongoing charge 0.66%

หมายเหตุ : ข้อมูลกองทุนหลัก ณ วันที่ 31 ธันวาคม 2564

สามารถดูค่าธรรมเนียมของกองทุนหลักที่เป็นปัจจุบันได้ที่ : <https://am.jpmorgan.com/ch/en/asset-management/adv/products/jpm-income-fund-c-acc-usd-lu1041600427/#>

ค่าตอบแทนที่ได้รับจากบริษัทจัดการต่างประเทศ (Rebate fee) : 0.0000%



ผลการดำเนินงานในอดีต

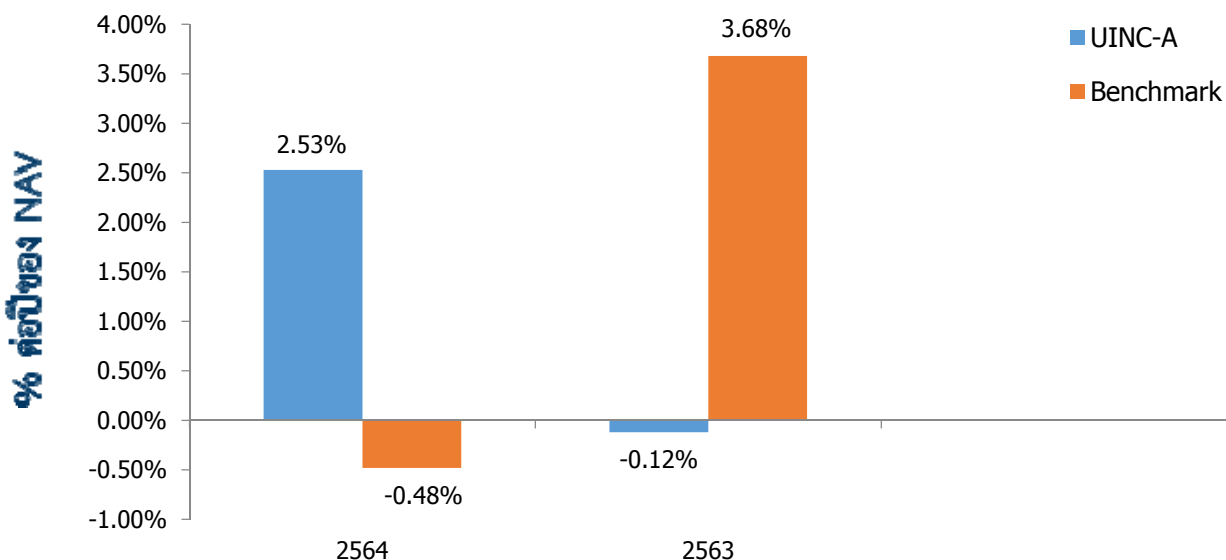
***ผลการดำเนินงานในอดีต มิได้เป็นสิ่งยืนยันถึงผลการดำเนินงานในอนาคต ***

1. ดัชนีชี้วัด คือ

- ดัชนี Bloomberg Barclays US Aggregate Bond (Total Return Gross) ซึ่งเป็นดัชนีเปรียบเทียบผลการดำเนินงานของกองทุนหลัก (Master Fund) ปรับด้วยต้นทุนการป้องกันความเสี่ยงอัตราแลกเปลี่ยน เพื่อเทียบกับค่าสกุลเงินบาท ณ วันที่คำนวณผลตอบแทน ตามสัดส่วนการทำสัญญาป้องกันความเสี่ยงด้านอัตราแลกเปลี่ยนสัดส่วน 90.00%
- ดัชนี Bloomberg Barclays US Aggregate Bond (Total Return Gross) ซึ่งเป็นดัชนีเปรียบเทียบผลการดำเนินงานของกองทุนหลัก (Master Fund) ปรับด้วยอัตราแลกเปลี่ยน เพื่อเทียบกับค่าสกุลเงินบาท ณ วันที่คำนวณผลตอบแทน ตามสัดส่วนที่ไม่ได้ทำสัญญาป้องกันความเสี่ยงด้านอัตราแลกเปลี่ยนสัดส่วน 10.00%

2. ผลการดำเนินงานย้อนหลังตามปีปฏิทิน

ผลการดำเนินงาน



หมายเหตุ ผลการดำเนินงาน ปี 2563 เป็นผลดำเนินงานตั้งแต่วันที่ 27 กุมภาพันธ์ 2563 ถึง 30 ธันวาคม 2563

3. กองทุนนี้เคยมีผลขาดทุนสูงสุดในช่วงเวลา 5 ปี (หรือตั้งแต่จัดตั้งกองทุน) คือ **-13.4118%**

4. ความผันผวนของผลการดำเนินงาน (standard deviation) คือ **6.76%** ต่อปี

5. ประเภทกองทุนรวมเพื่อใช้เปรียบเทียบผลการดำเนินงาน ณ จุดขาย คือ **Global Bond Discretionary F/X Hedge or Unhedge**

คุณสามารถดูข้อมูลที่เป็นปัจจุบันได้ที่ <https://www.uobam.co.th/th/mutual-fund/00674/UINC-A>

6. ผลการดำเนินงานย้อนหลังแบบปีกลม

กองทุน	YTD	3 เดือน	Percentile	6 เดือน	Percentile	1 ปี	Percentile	3 ปี	Percentile	5 ปี	Percentile	10 ปี	Percentile	ตั้งแต่จัดตั้งกองทุน
ผลตอบแทนกองทุนรวม	2.53%	-0.62%	50	-0.46%	75	2.53%	25	N/A	N/A	N/A	N/A	N/A	N/A	1.30%
ผลตอบแทนตัวชี้วัด	-0.48%	-0.28%	25	0.32%	25	-0.48%	75	N/A	N/A	N/A	N/A	N/A	N/A	1.71%
ความผันผวนของกองทุน	1.89%	1.16%	5	1.43%	5	1.93%	25	N/A	N/A	N/A	N/A	N/A	N/A	6.76%
ความผันผวนของตัวชี้วัด	3.49%	2.09%	25	2.69%	75	3.57%	75	N/A	N/A	N/A	N/A	N/A	N/A	4.08%

- ผลตอบแทนที่มีอายุมากกว่าหรือเท่ากับ 1 ปี จะแสดงเป็นผลตอบแทนร้อยละต่อปี
- เอกสารการวัดผลการดำเนินงานของกองทุนรวมฉบับนี้ ได้จัดทำขึ้นตามมาตรฐานการวัดและนำเสนอผลการดำเนินงานของกองทุนรวมของสมาคมบริษัทจัดการลงทุน

คุณสามารถดูข้อมูลที่เป็นปัจจุบันได้ที่ : <https://www.uobam.co.th/th/mutual-fund/00674/UINC-A>

AIMC Category	Peer Percentile	Return (%)						Standard Deviation (%)					
		3M	6M	1Y	3Y	5Y	10Y	3M	6M	1Y	3Y	5Y	10Y
Global Bond Discretionary F/X Hedge or Unhedge	5th Percentile	0.27	1.68	4.81	5.04	3.33	2.80	1.84	1.70	1.84	3.03	2.51	4.93
	25th Percentile	-0.33	0.35	2.49	4.50	2.27	2.45	1.95	1.82	1.99	4.54	2.65	5.09
	50th Percentile	-0.52	-0.07	1.14	3.32	1.80	2.14	2.39	2.09	2.06	6.03	4.35	5.17
	75th Percentile	-0.74	-0.51	-1.32	2.67	-0.03	0.33	3.13	3.05	2.72	7.24	5.44	6.10
	95th Percentile	-1.75	-2.03	-2.77	0.71	-1.44	-1.58	7.45	7.06	5.87	8.60	6.94	7.06

ตารางแสดงผลการดำเนินงานของกลุ่ม Global Bond Discretionary F/X Hedge or Unhedge

ข้อมูล ณ วันที่ 31 ธันวาคม 2564

ข้อตกลงและเงื่อนไขของข้อมูลเปรียบเทียบผลการดำเนินงานแบบเปอร์เซ็นต์ไทล์ (Disclaimer of Peer Group Fund Performance)

1. ผลการดำเนินงานในอดีตของกองทุน มิได้เป็นสิ่งยืนยันถึงผลการดำเนินงานในอนาคต
2. ผู้ลงทุนสามารถดูข้อมูลฉบับเต็มได้ที่ www.aimc.or.th
3. ผลการดำเนินงานของกองทุนที่การเปรียบเทียบ แบ่งตามประเภทกองทุนรวมภายใต้ข้อกำหนดของสมาคมบริษัทจัดการลงทุน โดยกองทุนที่จะถูกเปรียบเทียบผลการดำเนินงานในแต่ละช่วงเวลากับกองทุนประเภทเดียวกันในระดับเปอร์เซ็นต์ไทล์ (Percentiles) ต่างๆ โดยแบ่งออกเป็น
 - 5th Percentile แสดงผลการดำเนินงานของกองทุนอันดับที่ 5 เปอร์เซ็นต์ไทล์ (Top 5% performance)
 - 25th Percentile แสดงผลการดำเนินงานของกองทุนอันดับที่ 25 เปอร์เซ็นต์ไทล์ (Top 25% performance)
 - 50th Percentile แสดงผลการดำเนินงานของกองทุนอันดับที่ 50 เปอร์เซ็นต์ไทล์ (Median Performance)
 - 75th Percentile แสดงผลการดำเนินงานของกองทุนอันดับที่ 75 เปอร์เซ็นต์ไทล์ (Bottom 25% performance)
 - 95th Percentile แสดงผลการดำเนินงานของกองทุนอันดับที่ 95 เปอร์เซ็นต์ไทล์ (Bottom 5% performance)
4. ผลตอบแทนที่มีอายุเกินหนึ่งปีนั้นมีการแสดงเป็นผลตอบแทนต่อปี

เมื่อผู้ลงทุนทราบผลตอบแทนของกองทุนที่ลงทุน สามารถนำไปเปรียบเทียบกับเปอร์เซ็นต์ไทล์ตามตาราง จะทราบว่ากองทุนที่ลงทุนนั้นอยู่ในช่วงที่เท่าใดของประเภทกองทุนรวมนั้น

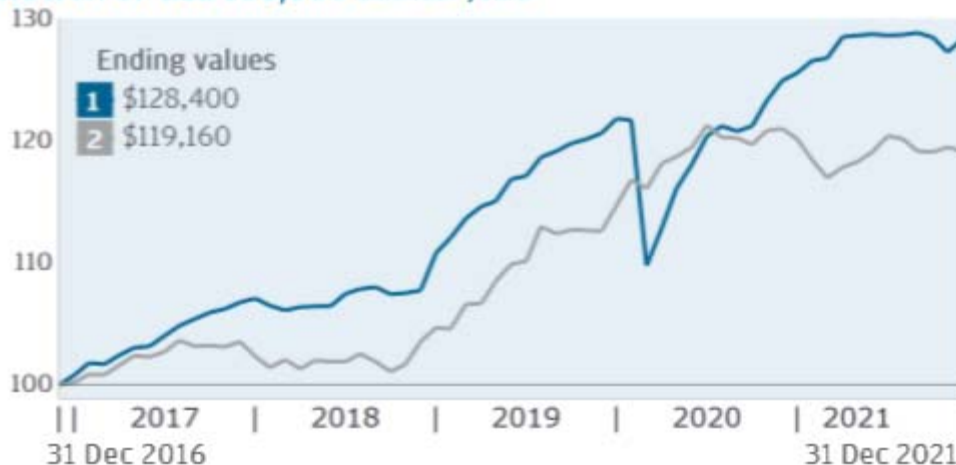
ผลการดำเนินงานย้อนหลังของกองทุนหลัก

Performance

1 Class: JPM Income Fund C (acc) - USD

2 Benchmark: Bloomberg Barclays US Aggregate Bond Index (Total Return Gross)

GROWTH OF USD 100,000 Calendar years



CALENDAR YEAR PERFORMANCE (%)

	2016	2017	2018	2019	2020	2021
1	8.42	6.73	0.94	11.99	3.58	2.74
2	2.65	3.54	0.01	8.72	7.51	-1.54

RETURN (%)

	CUMULATIVE			ANNUALISED		
	1 month	3 months	1 year	3 years	5 years	Launch
1	0.85	-0.36	2.74	6.02	5.13	5.49
2	-0.26	0.01	-1.54	4.79	3.57	3.34

หมายเหตุ : ข้อมูลกองทุนหลัก ณ วันที่ 31 ธันวาคม 2564

ผลการดำเนินงานในอดีต / ผลการเปรียบเทียบผลการดำเนินงานที่เกี่ยวข้องกับผลิตภัณฑ์ในตลาดทุนมิได้เป็น
สิ่งยืนยันถึงผลการดำเนินงานในอนาคต

คุณสามารถดูข้อมูลที่เป็นปัจจุบันได้ที่ :

<https://am.jpmorgan.com/ch/en/assetmanagement/adv/products/jpm-income-fund-c-acc-usd-lu1041600427/#>



ข้อมูลอื่นๆ

นโยบายการจ่ายปันผล	ไม่จ่าย
ผู้ดูแลผลประโยชน์	ธนาคารกสิกรไทย จำกัด (มหาชน)
วันที่จดทะเบียน	27 กุมภาพันธ์ 2563
อายุโครงการ	ไม่กำหนด
การซื้อและขายคืน หน่วยลงทุน	<p>วันทำการซื้อ: ทุกวันทำการตั้งแต่เวลาเริ่มเปิดทำการ ถึง 15.30 น. มูลค่าขั้นต่ำของการซื้อครั้งแรก: ไม่กำหนด มูลค่าขั้นต่ำของการสั่งซื้อครั้งถัดไป: ไม่กำหนด</p> <p>วันทำการขายคืน: การรับซื้อคืนหน่วยลงทุนแบบอัตโนมัติ จะพิจารณารับซื้อคืนหน่วยลงทุนอัตโนมัติให้แก่ผู้ถือหน่วยลงทุนทุกวันที่ 15 ของทุกเดือน หากวันทำการซื้อขายหน่วยลงทุนดังกล่าวตรงกับวันปิดทำการหรือเป็นวันทำการที่ไม่สามารถซื้อขายหน่วยลงทุนได้ให้เลื่อนเป็นวันทำการถัดไป ทั้งนี้การรับซื้อคืนหน่วยลงทุนอัตโนมัติจะพิจารณาจากการจ่ายผลตอบแทนของตราสารที่ลงทุนไปลงทุน หรือจากกำไรสุทธิ และ/หรือกำไรสะสมของกองทุนและ/หรือดอกเบี้ยค้างรับที่ได้รับจากการลงทุน และ/หรือกระแสเงินสด (cash flow) ทั้งนี้บริษัทจัดการจะประกาศวันรับซื้อคืนหน่วยลงทุนอัตโนมัติให้ผู้ถือหน่วยลงทุนทราบล่วงหน้าทางเว็บไซต์ของบริษัทจัดการ</p> <p>ระยะเวลาการรับเงินค่าขายคืน-แบบอัตโนมัติ : ภายใน 5 วันทำการถัดจากวันคำนวณมูลค่าทรัพย์สินสุทธิ มูลค่าหน่วยลงทุนและราคาหน่วยลงทุนของวันทำการรับซื้อคืนหน่วยลงทุนอัตโนมัติ โดยมีให้นับรวมวันหยุดทำการในต่างประเทศของผู้ประกอบธุรกิจการจัดการกองทุนต่างประเทศที่มีลักษณะในทำนองเดียวกับธุรกิจการจัดการกองทุนรวมซึ่งบริษัทจัดการกองทุนรวมได้ระบุเกี่ยวกับวันหยุดทำการในต่างประเทศดังกล่าวไว้แล้วในเว็บไซต์ของบริษัทจัดการ</p> <p>การรับซื้อคืนหน่วยลงทุนแบบดุลยพินิจของผู้ลงทุน ทุกวันทำการซื้อขายหน่วยลงทุน ตั้งแต่เวลาเริ่มเปิดทำการ ถึง 14.00 น. ทั้งนี้ บริษัทจัดการจะประกาศวันทำการซื้อขายหน่วยลงทุนให้ทราบล่วงหน้าผ่านการประกาศทางเว็บไซต์ของบริษัทจัดการ</p> <p>มูลค่าขั้นต่ำของการขายคืน : ไม่กำหนด ยอดคงเหลือขั้นต่ำ : ไม่กำหนด</p> <p>ระยะเวลาการรับเงินค่าขายคืน : ภายใน 5 วันทำการถัดจากวันคำนวณมูลค่าทรัพย์สินสุทธิ มูลค่าหน่วยลงทุนและราคาหน่วยลงทุนของวันทำการรับซื้อคืนหน่วยลงทุน</p> <p>โดยมีให้นับรวมวันหยุดทำการในต่างประเทศของผู้ประกอบธุรกิจการจัดการกองทุนต่างประเทศที่มีลักษณะในทำนองเดียวกับธุรกิจการจัดการกองทุนรวมซึ่งบริษัทจัดการกองทุนรวมได้ระบุเกี่ยวกับวันหยุดทำการในต่างประเทศดังกล่าวไว้แล้วในเว็บไซต์ของบริษัทจัดการ</p> <p>หมายเหตุ สามารถดูวันทำการซื้อขายหน่วยลงทุนและตรวจสอบมูลค่าทรัพย์สินรายวันได้ที่ www.uobam.co.th</p>

รายชื่อผู้จัดการกองทุน	ชื่อ-นามสกุล	วันที่เริ่มบริหารกองทุนนี้
	นางสาววรรณจันทร์ อึ้งถาวร*	27 กุมภาพันธ์ 2563
	นายกิตติพงษ์ กังวานเกียรติชัย*	27 กุมภาพันธ์ 2563
	นายลลิตีร์ฐ รัตนสิงห์*	27 กุมภาพันธ์ 2563
	นางสาวสิริอนงค์ ปิยสันติวงศ์	27 กุมภาพันธ์ 2563
	นายณพพล นราศรี	22 กุมภาพันธ์ 2564
* ปฏิบัติหน้าที่เป็นผู้จัดการกองทุนและผู้จัดการลงทุนในสัญญาซื้อขายล่วงหน้าเพิ่มเติม		
ผู้สนับสนุนการขายหรือรับซื้อคืน	ธนาคารยูโอบี จำกัด (มหาชน) : โทรศัพท์ 0-2285-1555 ผู้สนับสนุนการขายหรือรับซื้อคืน ที่บริษัทจัดการแต่งตั้งขึ้น	
อัตราส่วนหมุนเวียนการลงทุนของกองทุนรวม (PTR)	ในรอบระยะเวลาที่ผ่านมาย้อนหลัง 1 ปี เท่ากับ 0.00%	
ติดต่อสอบถาม รับหนังสือชี้ชวน ร้องเรียน	บริษัทหลักทรัพย์จัดการกองทุน ยูโอบี (ประเทศไทย) จำกัด ที่อยู่ : ชั้น 23A, 25 อาคารเอเชียเซ็นเตอร์ เลขที่ 173/27-30, 32-33 ถนนสาทรใต้ แขวงทุ่งมหาเมฆ เขตสาทร กรุงเทพมหานคร 10120 โทรศัพท์ : 0-2786-2222 โทรสาร 0-2786-2377 Website : www.uobam.co.th Email : thuobamwealthservice@UOBgroup.com	
ธุรกรรมที่อาจก่อให้เกิดความขัดแย้งทางผลประโยชน์	กรณีบริษัทจัดการมีธุรกรรมที่อาจก่อให้เกิดความขัดแย้งทางผลประโยชน์ บริษัทจัดการจะเปิดเผยข้อมูลธุรกรรมดังกล่าวให้ผู้ถือหน่วยลงทุนทราบผ่านทางเว็บไซต์ของบริษัทจัดการ คุณสามารถตรวจสอบธุรกรรมที่อาจก่อให้เกิดความขัดแย้งทางผลประโยชน์ได้ที่ www.uobam.co.th	

- การลงทุนในหน่วยลงทุนไม่ใช่การฝากเงิน รวมทั้งไม่ได้อยู่ภายใต้ความคุ้มครองของสถาบันคุ้มครองเงินฝาก จึงมีความเสี่ยงจากการลงทุนซึ่งผู้ลงทุนอาจไม่ได้รับเงินลงทุนคืนเต็มจำนวน
- ได้รับอนุมัติจัดตั้งและอยู่ภายใต้การกำกับดูแลของสำนักงาน ก.ล.ด
- การพิจารณาหนังสือชี้ชวนในการเสนอขายหน่วยลงทุนของกองทุนรวมนี้มิได้เป็นการแสดงว่าสำนักงาน ก.ล.ด. ได้รับรองถึงความถูกต้องของข้อมูลในหนังสือชี้ชวนของกองทุนรวม หรือได้ประกันราคาหรือผลตอบแทนของหน่วยลงทุนที่เสนอขายนั้น ทั้งนี้ บริษัทจัดการกองทุนรวมได้สอบถามข้อมูลในหนังสือชี้ชวนส่วนสรุปข้อมูลสำคัญ ณ วันที่ 30 ธันวาคม 2564 แล้วด้วยความระมัดระวังในฐานะผู้รับผิดชอบในการดำเนินการของกองทุนรวมและขอรับรองว่าข้อมูลดังกล่าวถูกต้อง ไม่เป็นเท็จ และไม่ทำให้ผู้อื่นสำคัญผิด

*CAC หมายถึง Thailand's Private Sector Collective Action Coalition Against Corruption (โครงการแนวร่วมปฏิบัติของภาคเอกชนไทยในการต่อต้านการทุจริตของสมาคมส่งเสริมสถาบันกรรมการบริษัทไทย)

อัตราส่วนหมุนเวียนการลงทุนของกองทุนรวม (Portfolio turnover ratio : PTR) เพื่อให้ผู้ลงทุนทราบถึงปริมาณการซื้อขายทรัพย์สินของกองทุน และสะท้อนกลยุทธ์การลงทุนของผู้จัดการกองทุนได้ดียิ่งขึ้น โดยคำนวณจากมูลค่าที่ต่ำกว่าระหว่างผลรวมของมูลค่าการซื้อขายทรัพย์สินกับผลรวมของมูลค่าการขายทรัพย์สินที่กองทุนรวมลงทุนในรอบระยะเวลาผ่านมาย้อนหลัง 1 ปีหารด้วยมูลค่าทรัพย์สินสุทธิเฉลี่ยของกองทุนรวมในรอบระยะเวลาเดียวกัน

ลักษณะสำคัญของกองทุน JPM Income Fund C (acc) - USD (กองทุนหลัก)

ชื่อกองทุน	JPM Income Fund C (acc) - USD
ผู้จัดการกองทุน :	JPMorgan Asset Management (Europe) S.à r.l.,
วันที่จัดตั้งกองทุน	2 มิถุนายน 2557
วันที่จัดตั้ง JPM Income Fund C (acc) – USD	10 ธันวาคม 2558
ประเภทโครงการ	กองทุนรวมตราสารแห่งหนี้
อายุโครงการ	ไม่กำหนด
การจ่ายเงินปันผล :	ไม่จ่ายเงินปันผล
ผู้ดูแลผลประโยชน์	J.P. Morgan Bank Luxembourg S.A.
Bloomberg Ticker :	JPMINCC LX (ISIN Number : LU1041600427)
Bloomberg Benchmark Ticker :	LBUSTRUU Index
Website	https://am.jpmorgan.com/ch/en/asset-management/adv/products/jpm-income-fund-c-acc-usd-lu1041600427/#

คำอธิบายเพิ่มเติม

ปัจจัยความเสี่ยงที่สำคัญเพิ่มเติม

1. ความเสี่ยงทางการตลาด (Market Risk)

กรณีกองทุนรวมตราสารหนี้ หมายถึง เกิดจากการเปลี่ยนแปลงของอัตราดอกเบี้ยซึ่งขึ้นกับปัจจัยภายนอก เช่น สภาวะเศรษฐกิจการลงทุน ปัจจัยทางการเมืองทั้งในและต่างประเทศ เป็นต้น โดยราคาตราสารหนี้จะเปลี่ยนแปลงในทิศทางตรงข้ามกับการเปลี่ยนแปลงของอัตราดอกเบี้ย เช่น หากอัตราดอกเบี้ยในตลาดเงินมีแนวโน้มปรับตัวสูงขึ้น อัตราดอกเบี้ยของตราสารหนี้ที่ออกใหม่ก็จะสูงขึ้นด้วย ดังนั้นราคาตราสารหนี้ที่ออกมาก่อนหน้านี้จะมีการซื้อขายในระดับราคาที่ต่ำลง โดยกองทุนรวมที่มีอายุเฉลี่ยของทรัพย์สินที่ลงทุน (portfolio duration) สูงจะมีโอกาสเผชิญกับการเปลี่ยนแปลงของราคามากกว่ากองทุนรวมที่มี portfolio duration ต่ำกว่า

2. ความเสี่ยงจากการดำเนินธุรกิจของผู้ออกตราสาร (Business Risk) หมายถึง ความสามารถในการดำเนินธุรกิจของผู้ออกตราสารดังกล่าว จะบ่งบอกถึงถึงศักยภาพ ความสามารถในการทำกำไร ฐานะการเงิน และความเข้มแข็งขององค์กรธุรกิจ ซึ่งจะถูกสะท้อนออกมาในราคาของหุ้นที่มีการขึ้นหรือลงในขณะนั้นๆ

3. ความเสี่ยงจากการลงทุนในตราสารที่มีอันดับความน่าเชื่อถือต่ำกว่าระดับที่ลงทุนได้ กองทุนสามารถลงทุนในตราสารที่มีอันดับความน่าเชื่อถือต่ำกว่าอันดับที่สามารถลงทุนได้ (Non-investment Grade) และตราสารที่ไม่ได้รับการจัดอันดับความน่าเชื่อถือ (Unrated securities) กองทุนจึงมีความเสี่ยงมากกว่าการลงทุนในตราสารหนี้ที่ได้รับการจัดอันดับความน่าเชื่อถือในระดับที่ลงทุนได้ คือ อาจมีความผันผวนของราคาตราสารหนี้ที่ลงทุน และโอกาสในการผิดนัดชำระหนี้ที่สูงขึ้น

4. ความเสี่ยงจากความมั่นคงของผู้ออกตราสาร (Credit Risk) หมายถึง การพิจารณาจากอันดับความน่าเชื่อถือของตราสารที่ลงทุน (credit rating) ซึ่งเป็นข้อมูลบอกระดับความสามารถในการชำระหนี้ โดยพิจารณาจากผลการดำเนินงานที่ผ่านมาและฐานะการเงินของผู้ออกตราสาร credit rating ของหุ้นกู้ระยะยาวมีความหมายโดยย่อ ดังต่อไปนี้

ระดับการลงทุน	TRIS	Fitch	Moody's	S&P	คำอธิบาย
ระดับที่น่าลงทุน	AAA	AAA(tha)	Aaa	AAA	อันดับเครดิตสูงที่สุดมีความเสี่ยงต่ำที่สุดที่จะไม่สามารถชำระหนี้ได้ตามกำหนด
	AA	AA(tha)	Aa	AA	อันดับเครดิตรองลงมาและถือว่ามี <u>ความเสี่ยงต่ำมาก</u> ที่จะไม่สามารถชำระหนี้ได้ตามกำหนด
	A	A(tha)	A	A	<u>ความเสี่ยงต่ำ</u> ที่จะไม่สามารถชำระหนี้ได้ตามกำหนด
	BBB	BBB(tha)	Baa	BBB	<u>ความเสี่ยงปานกลาง</u> ที่จะไม่สามารถชำระหนี้ได้ตามกำหนด
ระดับที่ต่ำกว่าน่าลงทุน	ต่ำกว่า BBB	ต่ำกว่า BBB(tha)	ต่ำกว่า Baa	ต่ำกว่า BBB	<u>ความเสี่ยงสูง</u> ที่จะไม่สามารถชำระหนี้ได้ตามกำหนด

5. ความเสี่ยงจากการเปลี่ยนแปลงของอัตราดอกเบี้ย (Interest Rate Risk) ความเสี่ยงทั่วไปที่ราคาของตราสารหนี้จะเปลี่ยนแปลงในทิศทางตรงข้ามกับการเปลี่ยนแปลงของอัตราดอกเบี้ยและตามปกติตราสารหนี้ที่มีอายุคงเหลือที่ยาวนานเท่าไร การเปลี่ยนแปลงของอัตราดอกเบี้ยก็จะมีผลกระทบต่อราคาของตราสารหนี้มากขึ้นเท่านั้น

6. ความเสี่ยงจากการเปลี่ยนแปลงของอัตราแลกเปลี่ยน (Currency Risk) หมายถึง การเปลี่ยนแปลงของอัตราแลกเปลี่ยนมีผลกระทบต่อมูลค่าของหน่วยลงทุน เช่น กองทุนรวมลงทุนด้วยสกุลเงินดอลลาร์ ในช่วงที่เงินบาทอ่อน แต่ขายทำกำไรในช่วงที่บาทแข็ง กองทุนรวมจะได้เงินบาทกลับมาน้อยลง ในทางกลับกันหาก

กองทุนรวมลงทุนในช่วงที่บาทแข็งและขายทำกำไรในช่วงที่บาทอ่อน ก็อาจได้ผลตอบแทนมากขึ้นกว่าเดิมด้วยเช่นกัน ดังนั้น การป้องกันความเสี่ยงจากอัตราแลกเปลี่ยนจึงเป็นเครื่องมือสำคัญในการบริหารความเสี่ยงดังกล่าว

- **ป้องกันความเสี่ยงบางส่วน :** กองทุนจะลงทุนในสัญญาซื้อขายล่วงหน้าเพื่อป้องกันความเสี่ยงจากอัตราแลกเปลี่ยนไม่น้อยกว่าร้อยละ 90 ของมูลค่าเงินลงทุนในต่างประเทศ อย่างไรก็ตาม ในกรณีที่สภาพการณ์ไม่ปกติกองทุนอาจพิจารณาป้องกันความเสี่ยงตามดุลยพินิจผู้จัดการกองทุน ผู้ลงทุนอาจมีความเสี่ยงจากอัตราแลกเปลี่ยน

7. ความเสี่ยงจากการลงทุนในสัญญาซื้อขายล่วงหน้า (Derivatives Risk) สัญญาซื้อขายล่วงหน้าบางประเภทอาจมีการขึ้นลงผันผวน (volatile) มากกว่าหลักทรัพย์พื้นฐานดังนั้นหากกองทุนมีการลงทุนในหลักทรัพย์ดังกล่าวย่อมทำให้สินทรัพย์มีความผันผวนมากกว่าการลงทุนในหลักทรัพย์พื้นฐาน (Underlying Security)

แนวทางการบริหารเพื่อลดความเสี่ยง :

กองทุนอาจจะลงทุนในสัญญาซื้อขายล่วงหน้าที่มีตัวแปรเป็นอัตราแลกเปลี่ยน โดยมีวัตถุประสงค์เพื่อลดความเสี่ยงเท่านั้น ทั้งนี้การป้องกันความเสี่ยงดังกล่าวอาจทำให้กองทุนเสียโอกาสที่จะได้รับผลตอบแทนที่เพิ่มขึ้น หากอัตราแลกเปลี่ยนมีการเปลี่ยนแปลงไปในทางตรงข้ามกับที่กองทุนคาดการณ์ไว้ อย่างไรก็ตาม กองทุนยังคงมีความเสี่ยงจากการที่คู่สัญญาไม่ปฏิบัติตาม ดังนั้น เพื่อลดความเสี่ยงดังกล่าวกองทุนจะทำธุรกรรมกับธนาคารที่มีกฎหมายเฉพาะจัดตั้งขึ้นหรือธนาคารพาณิชย์

8. ความเสี่ยงของประเทศที่ลงทุน (Country Risk) คือ ความเสี่ยงที่เกิดจากการเปลี่ยนแปลงภายในประเทศที่กองทุนเข้าไปลงทุน เช่น การเปลี่ยนแปลงผู้บริหาร, การเปลี่ยนแปลงนโยบายทางด้านเศรษฐกิจ หรือสาเหตุอื่นๆ จนทำให้ไม่สามารถชำระค่าขายคืนหน่วยลงทุนได้ตรงตามระยะเวลาที่กำหนด

แนวทางการบริหารเพื่อลดความเสี่ยง:

บริษัทจัดการจะวิเคราะห์ปัจจัยต่างๆรวมทั้งติดตามสถานการณ์การเปลี่ยนแปลงที่อาจมีผลกระทบต่อราคาและยังสามารถปรับสัดส่วนการลงทุนในกองทุนหลักได้ตามความเหมาะสม ซึ่งจะเป็นการช่วยลดผลกระทบต่อราคามูลค่าทรัพย์สินสุทธิของกองทุน

9. ความเสี่ยงจากการลงทุนกระจุกตัว (High Concentration Risk)

(1) ความเสี่ยงจากการลงทุนกระจุกตัวในผู้ออกตราสารรายใดรายหนึ่ง (High Issuer Concentration Risk) เกิดจากกองทุนลงทุนในผู้ออกตราสารรายใดๆ มากกว่า 10% ของ NAV รวมกัน ซึ่งหากเกิดเหตุการณ์ที่ส่งผลกระทบต่อภาระดำเนินงาน ฐานะการเงิน หรือความมั่นคงของผู้ออกตราสารดังกล่าว กองทุนอาจมีผลการดำเนินงานที่ผันผวนมากกว่ากองทุนที่กระจายการลงทุนในหลายผู้ออกตราสาร

ทั้งนี้ การลงทุนแบบกระจุกตัวไม่รวมถึงกรณีการลงทุนในทรัพย์สินดังนี้

1. ตราสารหนี้ภาครัฐไทย
2. ตราสารภาครัฐต่างประเทศที่มีการจัดอันดับความน่าเชื่อถืออยู่ในอันดับที่สามารถลงทุนได้
3. เงินฝากหรือตราสารเทียบเท่าเงินฝากที่ผู้รับฝากหรือผู้ออกตราสารที่มีการจัดอันดับความน่าเชื่อถืออยู่ในอันดับที่สามารถลงทุนได้

(2) ความเสี่ยงจากการลงทุนกระจุกตัวในหมวดอุตสาหกรรมใดอุตสาหกรรมหนึ่ง (Sector Concentration Risk) เกิดจากกองทุนลงทุนในบางหมวดอุตสาหกรรมมากกว่า 20% ของ NAV รวมกัน ซึ่งหากเกิดเหตุการณ์ที่ส่งผลกระทบต่ออุตสาหกรรมนั้น กองทุนดังกล่าวอาจมีผลการดำเนินงานที่ผันผวนมากกว่ากองทุนที่กระจายการลงทุนในหลายหมวดอุตสาหกรรม

(3) ความเสี่ยงจากการกระจุกตัวลงทุนในประเทศใดประเทศหนึ่ง (Country Concentration Risk) เกิดจากกองทุนลงทุนในประเทศใดประเทศหนึ่งมากกว่า 20% ของ NAV รวมกัน ทั้งนี้ ไม่รวมถึงการลงทุนในตราสารที่ผู้ออกเสนอขายอยู่ในประเทศไทยซึ่งหากเกิดเหตุการณ์ที่ส่งผลกระทบต่อประเทศดังกล่าว เช่น การเมือง เศรษฐกิจ สังคม เป็นต้น กองทุนดังกล่าวอาจมีผลการดำเนินงานที่ผันผวนมากกว่ากองทุนที่กระจายการลงทุนในหลายประเทศ