

## กองทุนรวมที่มีความเสี่ยงสูงหรือซับซ้อน กองทุนเปิด ยูไนเต็ด โกลบอล อีควิตี้ แอปโซลูท รีเทิร์น (UGEAR)

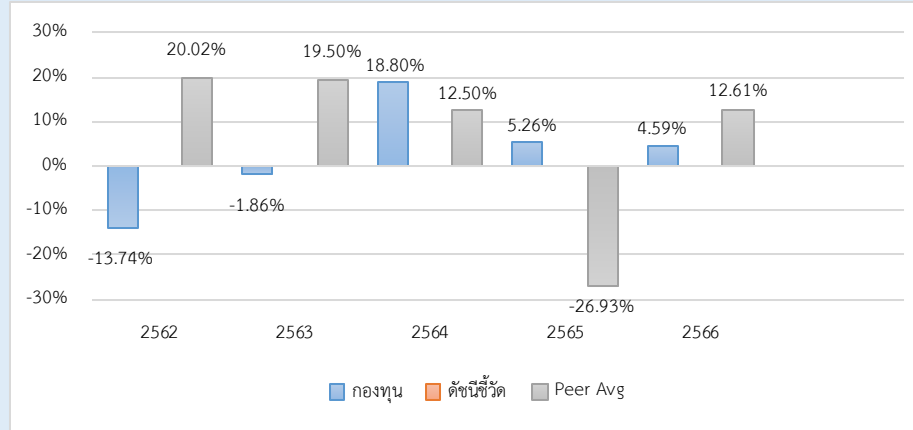
### ประเภทกองทุนรวม / กลุ่มกองทุนรวม

- กองทุนรวมตราสารทุน
- Feeder Fund / กองทุนที่เน้นลงทุนแบบมีความเสี่ยงต่างประเทศ
- กลุ่ม Global Equity

### นโยบายและกลยุทธ์การลงทุน

- ลงทุนในกองทุน Jupiter Merian Global Equity Absolute Return Fund (Class I USD Accumulation)
- กองทุนหลักจัดตั้งและบริหารจัดการโดย Jupiter Asset Management Series plc.
- มุ่งหวังให้ผลประโยชน์การเคลื่อนไหวตามกองทุนหลัก ทั้งนี้ กองทุนหลักใช้กลยุทธ์การบริหารกองทุนแบบ market neutral strategy

### ผลการดำเนินงานและดัชนีชี้วัดย้อนหลัง 5 ปีปฏิทิน

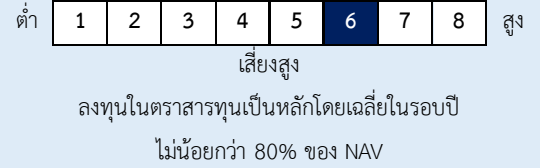


### ผลการดำเนินงานย้อนหลังแบบปีกลม (%)

	YTD	3 เดือน	6 เดือน	1 ปี*
กองทุน	2.57	2.57	3.29	7.04
ดัชนีชี้วัด	-	-	-	-
ค่าเฉลี่ยในกลุ่มเดียวกัน	5.07	5.07	13.64	10.89
ความผันผวนกองทุน	1.45	1.45	2.70	3.61
ความผันผวนดัชนีชี้วัด	-	-	-	-
	3 ปี*	5 ปี*	10 ปี*	ตั้งแต่จัดตั้ง*
กองทุน	6.86	3.25	-	1.65
ดัชนีชี้วัด	-	-	-	-
ค่าเฉลี่ยในกลุ่มเดียวกัน	-1.71	6.58	-	-
ความผันผวนกองทุน	3.89	5.71	-	5.69
ความผันผวนดัชนีชี้วัด	-	-	-	-

หมายเหตุ : \* % ต่อปี

### ระดับความเสี่ยง



### ข้อมูลกองทุนรวม

วันจดทะเบียนกองทุน	28 มิ.ย. 2561
วันเริ่มต้น class	ไม่มีการแบ่ง Class
นโยบายการจ่ายเงินปันผล	ไม่จ่าย
อายุกองทุน	ไม่กำหนด

### ผู้จัดการกองทุนรวม

วันเริ่มบริหารกองทุน	วันเริ่มบริหารกองทุน
นาย วรุม ทรัพย์ทวีกุล	18 ก.ย. 2566
น.ส. พรศวี วรรษุทธิพิศิษฐ์	18 ก.ย. 2566

### ดัชนีชี้วัด

ไม่มีดัชนีชี้วัดในการเปรียบเทียบผลการดำเนินงานเนื่องจาก กองทุนเปิด ยูไนเต็ด โกลบอล อีควิตี้ แอปโซลูท รีเทิร์น เน้นลงทุนในหน่วยลงทุนของกองทุน Jupiter Merian Global Equity Absolute Return Fund (กองทุนหลัก) ซึ่งมุ่งสร้างผลตอบแทนโดยไม่ขึ้นกับภาวะตลาดในแต่ละขณะ ดังนั้น ผู้จัดการกองทุนของกองทุนหลักจึงเชื่อว่าไม่มีตัวชี้วัดใดที่เหมาะสมกับกลยุทธ์การลงทุนของกองทุน

### หมายเหตุ :

- กองทุนใช้ตัวชี้วัดดังกล่าว

### คำเตือน

- การลงทุนในกองทุนรวมไม่ใช่การฝากเงิน
  - ผลการดำเนินงานในอดีตของกองทุนรวม มิได้เป็นสิ่งยืนยันถึงผลการดำเนินงานในอนาคต
- การเข้าร่วมต่อต้านทุจริต: ไม่ได้เข้าร่วมCAC

จัดอันดับกองทุน Morningstar **★★★★★**

หนังสือชี้ชวนฉบับเต็ม



“ผู้ลงทุนสามารถศึกษาเครื่องมือบริหารความเสี่ยงด้านสภาพคล่องได้ในหนังสือชี้ชวนฉบับเต็ม”

## การซื้อหน่วยลงทุน

วันทำการซื้อ: ทุกวันทำการ

เวลาทำการ: 08:30 - 15:30 น.

การซื้อครั้งแรกขั้นต่ำ: ไม่กำหนด

การซื้อครั้งถัดไปขั้นต่ำ: ไม่กำหนด

## การขายคืนหน่วยลงทุน

วันทำการขายคืน: ส่งคำสั่งขายคืนหน่วยลงทุนล่วงหน้า

ระหว่างวันที่ 1 - 14 ในวันทำการของทุกเดือน <sup>(1)</sup>

เวลาทำการ: 08:30 - 15:30 น.

การขายคืนขั้นต่ำ: ไม่กำหนด

ยอดคงเหลือขั้นต่ำ: ไม่กำหนด

ระยะเวลาการรับเงินค่าขายคืน: T+4

วันทำการหลังจากวันทำการขายคืน

หมายเหตุ :

- <sup>(1)</sup> บริษัทจัดการจะกำหนดให้ทุกวันที่ 15 ของทุกเดือนเป็นวันทำการรับซื้อคืนหน่วยลงทุน หากวันดังกล่าวตรงกับวันหยุดทำการหรือเป็นวันทำการที่ไม่สามารถซื้อขายหน่วยลงทุนได้ให้เลื่อนเป็นวันทำการถัดไป โดยผู้ถือหน่วยลงทุนจะต้องส่งคำสั่งขายคืนหน่วยลงทุนล่วงหน้าระหว่างวันที่ 1 - 14 ในวันทำการของทุกเดือน
- ระยะเวลาการรับเงินค่าขายคืน ยังมีได้รับรวมวันหยุดทำการในต่างประเทศ

## ข้อมูลเชิงสถิติ

Maximum Drawdown	-15.25 %
Recovering Period	1 ปี 10 เดือน
FX Hedging	94.34 %
Sharpe Ratio	-
Alpha	-
Beta	-
อัตราส่วนหมุนเวียนการลงทุน	0.02 เท่า

## ค่าธรรมเนียมที่เรียกเก็บจากกองทุนรวม (% ต่อปีของ NAV รวม VAT)

ค่าธรรมเนียม	สูงสุดไม่เกิน	เก็บจริง
การจัดการ	2.1400	1.1235
รวมค่าใช้จ่าย	5.3500	1.4998

หมายเหตุ :

- ค่าธรรมเนียมการจัดการดังกล่าว รวมถึงค่าใช้จ่ายในการชำระเบี้ยประกันชีวิตและสุขภาพ ซึ่งประมาณการอัตราส่วนค่าเบี้ยประกันต่อค่าธรรมเนียมการจัดการเบื้องต้น ประมาณ 40% ของค่าธรรมเนียมการจัดการ
- บริษัทจัดการอาจพิจารณาเปลี่ยนแปลงค่าธรรมเนียมที่เรียกเก็บจริงเพื่อให้สอดคล้องกับกลยุทธ์ หรือค่าใช้จ่ายในการบริหารจัดการ

## ค่าธรรมเนียมที่เรียกเก็บจากผู้ถือหน่วย (% ของมูลค่าหน่วยลงทุน รวม VAT)

ค่าธรรมเนียม	สูงสุดไม่เกิน	เก็บจริง
การขาย	2.00	1.50
การรับซื้อคืน	2.00	ยกเว้น
การสับเปลี่ยนหน่วยลงทุนเข้า	2.00	1.50
การสับเปลี่ยนหน่วยลงทุนออก	2.00	ยกเว้น
การโอนหน่วย	ไม่มี	ไม่มี

หมายเหตุ :

- กรณีสับเปลี่ยนเข้า บลจ.จะไม่คิดค่าธรรมเนียมการขาย
- บริษัทจัดการอาจพิจารณาเปลี่ยนแปลงค่าธรรมเนียมที่เรียกเก็บจริงเพื่อให้สอดคล้องกับกลยุทธ์ หรือค่าใช้จ่ายในการบริหารจัดการ
- บริษัทจัดการอาจคิดค่าธรรมเนียมที่เรียกเก็บจากผู้ถือหน่วยกับผู้ซื้อหรือผู้ถือหน่วยลงทุน แต่ละกลุ่มหรือแต่ละคนไม่เท่ากันได้

## สัดส่วนประเภททรัพย์สินที่ลงทุน

breakdown	% NAV
1. หน่วยลงทุนของกองทุนระหว่างประเทศ	102.27
2. อื่น ๆ	-2.27

## ทรัพย์สินที่ลงทุน 5 อันดับแรก

holding	% NAV
1. หน่วยลงทุน : Jupiter Merian Global Equity Absolute Return Fund (Class I USD Accumulation)	102.27
2. อื่นๆ	-2.27

การลงทุนในกองทุนอื่นเกินกว่า 20% (กองในประเทศและกองต่างประเทศ)

ชื่อย่อ : Jupiter Merian Global Equity Absolute Return Fund  
(Class I USD Accumulation)

ISIN code : IE00BLP5S684

Bloomberg code : OMEIUSA ID

#### คำอธิบาย

**Maximum Drawdown** : เปอร์เซ็นต์ผลขาดทุนสูงสุดของกองทุนรวมในระยะเวลา 5 ปี ย้อนหลัง (หรือตั้งแต่จัดตั้งกองทุนกรณีที่ยังไม่ครบ 5 ปี) โดยวัดจากระดับ NAV ต่อหน่วยที่จุดสูงสุด ไปจนถึงจุดต่ำสุดในช่วงที่ NAV ต่อหน่วยปรับตัวลดลง ค่า Maximum Drawdown เป็นข้อมูลที่ช่วยให้ทราบถึงความเสี่ยงที่อาจจะขาดทุนจากการลงทุนในกองทุนรวม

**Recovering Period** : ระยะเวลาการฟื้นตัว เพื่อเป็นข้อมูลให้ผู้ลงทุนทราบถึงระยะเวลาตั้งแต่การขาดทุนสูงสุดจนถึงระยะเวลาที่ฟื้นกลับมาที่เงินทุนเริ่มต้นใช้ระยะเวลา นานเท่าใด

**อัตราส่วนหมุนเวียนการลงทุน** : ความถี่ของการซื้อขายหลักทรัพย์ในพอร์ตการลงทุนในช่วงเวลาใดช่วงเวลานึง โดยคำนวณจากมูลค่าที่ต่ำกว่าระหว่างผลรวมของมูลค่าการซื้อขายหลักทรัพย์ของกองทุนรวมในรอบระยะเวลา 1 ปีหารด้วยมูลค่า NAV ของกองทุนรวมเฉลี่ยในรอบระยะเวลาเดียวกัน กองทุนที่มีค่า portfolio turnover สูง บ่งชี้ถึงการซื้อขายหลักทรัพย์บ่อยครั้งของผู้จัดการกองทุนและทำให้มีต้นทุนการซื้อขายหลักทรัพย์ที่สูง

จึงต้องพิจารณาเปรียบเทียบกับผลการดำเนินงานของกองทุนรวมเพื่อประเมินความคุ้มค่าของการซื้อขายหลักทรัพย์ดังกล่าว

**Sharpe Ratio** : อัตราส่วนระหว่างผลตอบแทนส่วนเพิ่มของกองทุนรวมเปรียบเทียบกับความเสี่ยงจากการลงทุน โดยคำนวณจากผลต่างระหว่างอัตราผลตอบแทนของกองทุนรวมกับอัตราผลตอบแทนที่ปราศจากความเสี่ยง (risk-free rate) เปรียบเทียบกับค่าเบี่ยงเบนมาตรฐาน (standard deviation) ของกองทุนรวม ค่า Sharpe Ratio สะท้อนถึงอัตราผลตอบแทนที่กองทุนรวมควรได้รับเพิ่มขึ้นเพื่อชดเชยกับความเสี่ยงที่กองทุนรวมรับมา โดยกองทุนรวมที่มีค่า Sharpe Ratio สูงกว่าจะเป็นกองทุนที่มีประสิทธิภาพในการบริหารจัดการลงทุนที่ดีกว่า เนื่องจากได้รับผลตอบแทนส่วนเพิ่มที่สูงกว่าภายใต้ระดับความเสี่ยงเดียวกัน

**Alpha** : ผลตอบแทนส่วนเกินของกองทุนรวมเมื่อเปรียบเทียบกับดัชนีชี้วัด (benchmark) โดยค่า Alpha ที่สูง หมายถึง กองทุนสามารถสร้างผลตอบแทนได้สูงกว่าดัชนีชี้วัด

ซึ่งเป็นผลจากประสิทธิภาพของผู้จัดการกองทุนในการคัดเลือกหรือจัดหาลงทุนในหลักทรัพย์ได้อย่างเหมาะสม

**Beta** : ระดับและทิศทางการเปลี่ยนแปลงของอัตราผลตอบแทนของหลักทรัพย์ในพอร์ตการลงทุน โดยเปรียบเทียบกับอัตราเปลี่ยนแปลงของตลาด Beta น้อยกว่า 1

แสดงว่าหลักทรัพย์ในพอร์ตการลงทุนมีการเปลี่ยนแปลงของอัตราผลตอบแทนน้อยกว่าการเปลี่ยนแปลงของอัตราผลตอบแทนของกลุ่มหลักทรัพย์ของตลาด

หลักทรัพย์ในพอร์ตการลงทุนมีการเปลี่ยนแปลงของอัตราผลตอบแทนมากกว่าการเปลี่ยนแปลงของอัตราผลตอบแทนของกลุ่มหลักทรัพย์ของตลาด

**Tracking Error** : เพื่อให้พิจารณาความผันผวนของส่วนต่างของผลตอบแทนเฉลี่ยของกองทุนรวมและผลตอบแทนของดัชนีชี้วัด ซึ่งสะท้อนให้เห็นถึงประสิทธิภาพในการเลียนแบบดัชนีชี้วัดของกองทุนรวมว่า มีการเบี่ยงเบนออกไปจากดัชนีชี้วัด มากน้อยเพียงใด เช่น หากกองทุนรวมมีค่า TE ต่ำ แสดงว่า อัตราผลตอบแทนของกองทุนมีการเบี่ยงเบนออกไปจากดัชนีชี้วัดในอัตราที่ต่ำ ดังนั้น กองทุนรวมจึงมีประสิทธิภาพในการเลียนแบบดัชนีชี้วัด ในขณะที่ยังคงมีค่า TE สูง

แสดงว่าอัตราผลตอบแทนของกองทุนรวมมีการเบี่ยงเบนออกจากดัชนีชี้วัดในอัตราที่สูง ดังนั้น โอกาสที่ผลตอบแทนการลงทุนจะเป็นไปตามผลตอบแทนของ benchmark ก็จะลดน้อยลง เป็นต้น

**Yield to Maturity** : อัตราผลตอบแทนจากการลงทุนในตราสารหนี้โดยถือจนครบกำหนดอายุ ซึ่งคำนวณจากดอกเบี้ยที่จะได้รับในอนาคตตลอดอายุตราสารและเงินต้นที่จะได้รับคืนมาคิดลดเป็นมูลค่าปัจจุบัน

โดยใช้ตัวอัตราผลตอบแทนของกองทุนรวมตราสารหนี้คำนวณจากค่าเฉลี่ยถ่วงน้ำหนักของ Yield to Maturity ของตราสารหนี้แต่ละตัวที่กองทุนมีการลงทุน และเนื่องจาก Yield to Maturity มีหน่วยมาตรฐานเป็นเปอร์เซ็นต์ต่อปี

จึงสามารถนำไปใช้เปรียบเทียบอัตราผลตอบแทนระหว่างกองทุนรวมตราสารหนี้ที่มีนโยบายถือครองตราสารหนี้จนครบกำหนดอายุและมีลักษณะการลงทุนที่ใกล้เคียงกันได้

บริษัทหลักทรัพย์จัดการกองทุน ยูโอบี (ประเทศไทย) จำกัด  
ชั้น 23A, 25 อาคารเอเชียเซ็นเตอร์ เลขที่ 173/27-30, 31-33  
ถนนสาทรใต้ แขวงทุ่งมหาเมฆ เขตสาทร กรุงเทพมหานคร 10120  
โทรศัพท์ : 0-2786-2000  
www.uobam.co.th

## ข้อมูลสิทธิประโยชน์ด้านประกันชีวิตและสุขภาพ

ผู้ถือหน่วยลงทุน กองทุนเปิด ยูไนเต็ด โกลบอล อีควิตี้ แอปโซลูท รีเทิร์น ที่จะได้รับ ความคุ้มครอง ประกันชีวิตและสุขภาพ ตามที่กรมธรรม์กำหนดดังนี้

### 1. คุณสมบัติของผู้มีสิทธิเอาประกัน

1.1 เป็นบุคคลธรรมดา

1.2 เป็นผู้ถือหน่วยลงทุนที่อยู่ในทะเบียนรายชื่อผู้ถือหน่วยลงทุนโดยมีมูลค่าเงินลงทุนตั้งแต่ 1,000,000 บาทขึ้นไป

หรือจำนวนอื่นใดที่บริษัทจัดการจะเปลี่ยนแปลงในอนาคตโดยบริษัทจัดการจะพิจารณามูลค่าเงินลงทุน ตามเลขที่บัตรประจำตัวประชาชนของผู้ถือหน่วยลงทุน

1.3 ต้องมีอายุระหว่าง 15 – 65 ปี ก่อนวันเริ่มความคุ้มครอง และขยายความคุ้มครองจนถึงอายุ 70 ปี โดยการขยายความคุ้มครองดังกล่าวมีผลตั้งแต่วันที่ 15 กันยายน 2566 เป็นต้นไป

ทั้งนี้ การขยายเกณฑ์คุณสมบัติของสมาชิกผู้ที่มีสิทธิได้รับความคุ้มครองประกันชีวิตและสุขภาพ เป็นรอบระยะเวลาตั้งแต่วันที่ 1 กรกฎาคม 2566 - 30 มิถุนายน 2567

1.4 เป็นบุคคลที่บริษัทประกันถือว่ามีความสมบูรณ์แข็งแรง โดยสิทธิความคุ้มครองจะมีผลเมื่อได้รับการอนุมัติการเอาประกันจากบริษัทประกัน

ผู้ถือหน่วยลงทุนจะต้องยินยอมเปิดเผยข้อมูลส่วนบุคคล อาทิเช่น ชื่อ นามสกุล ที่อยู่ ข้อมูลด้านสุขภาพ ของผู้ถือหน่วยลงทุน หรือข้อมูลอื่นใดที่เป็นไปตามที่บริษัทประกันกำหนด ทั้งนี้หากบริษัทจัดการไม่ได้รับการเปิดเผยข้อมูลใดๆ บริษัทจัดการขอสงวนสิทธิในการปฏิเสธการได้รับความคุ้มครองตามกรมธรรม์ดังกล่าว

ทั้งนี้ บริษัทจัดการของสงวนสิทธิในการเปลี่ยนแปลงคุณสมบัติ และเงื่อนไขของผู้มีสิทธิเอาประกันตามความเหมาะสม โดยคำนึงถึงและรักษาผลประโยชน์ของผู้ถือหน่วยลงทุนเป็นสำคัญ รวมถึงรักษาผลประโยชน์ของกองทุนรวม โดยจะไม่ถือว่าการดำเนินการที่ผิดไปจากรายละเอียดโครงการ และถือว่าได้รับมติจากผู้ถือหน่วยลงทุนแล้ว โดยบริษัทจัดการจะติดประกาศดังกล่าวที่สำนักงานของบริษัทจัดการและผู้สนับสนุนการขายหรือรับซื้อคืนหน่วยลงทุนล่วงหน้าไม่น้อยกว่า 7 วัน และจะเปิดเผยในเว็บไซต์ของบริษัทจัดการ

### 2. การสิ้นสุดความคุ้มครอง

ในกรณีที่ผู้ถือหน่วยลงทุนเป็นผู้มีสิทธิเอาประกัน ผู้ถือหน่วยลงทุนจะได้รับความคุ้มครองนับตั้งแต่วันที่กรมธรรม์มีผลบังคับ หรือนับตั้งแต่วันที่ได้รับการอนุมัติการเอาประกันจากบริษัทประกัน และสิ้นสุดความคุ้มครอง ในกรณีใดกรณีหนึ่งดังต่อไปนี้

2.1 เมื่อกรมธรรม์สิ้นสุดผลบังคับ

2.2 เมื่อผู้ถือหน่วยลงทุนพ้นสภาพการเป็นผู้ถือหน่วยลงทุนของกองทุน

2.3 เมื่อผู้ถือหน่วยลงทุนเสียชีวิต

2.4 เมื่อผู้ถือหน่วยลงทุนมีอายุเกินกว่าอายุสูงสุดที่กำหนดไว้ข้างต้น

2.5 เมื่อผู้ถือหน่วยลงทุนขาดคุณสมบัติข้อใดข้อหนึ่งของคุณสมบัติของผู้มีสิทธิเอาประกันตามข้อ 1.

ทั้งนี้ การสิ้นสุดความคุ้มครองให้เป็นไปตามเงื่อนไขตามปีกรมธรรม์หรือตามรอบระยะเวลาที่บริษัทประกันกำหนด

ผู้ถือหน่วยลงทุนที่มีสิทธิเอาประกันจะได้รับความคุ้มครองด้านประกันชีวิตและสุขภาพ โดยมีรายละเอียด เงื่อนไข และความคุ้มครองตามกรมธรรม์ประกัน

สิทธิประโยชน์ของผู้ถือหน่วยลงทุนที่ได้รับตามกรมธรรม์ดังกล่าว บริษัทจัดการได้จัดให้เพื่อความคุ้มครองผู้ถือหน่วยลงทุน และเพื่อเป็นประโยชน์ในด้านการเสริมสร้างความมั่นคงของชีวิตและสุขภาพ โดยบริษัทจัดการเป็นผู้รับภาระการชำระเบี้ยประกันที่ได้รับความคุ้มครองทั้งหมด โดยรวมอยู่ในค่าธรรมเนียมการจัดการ

ทั้งนี้ เมื่อกองทุนมีอายุครบ 1 ปี นับจากวันที่กองทุนเปิด ยูไนเต็ด โกลบอล อีควิตี้ แอปโซลูท รีเทิร์น จดทะเบียนกองทุนเป็นกองทุนยี่สิบ หากบริษัทจัดการเห็นว่าไม่เกิดประโยชน์โดยรวมต่อผู้ลงทุน หรือมีผลกระทบต่อกองทุนรวม หรือกรณีค่าใช้จ่ายในการชำระเบี้ยประกันเท่ากับหรือมากกว่าค่าธรรมเนียมการจัดการ

ที่บริษัทจัดการได้รับหลังหักค่าใช้จ่าย บริษัทจัดการขอสงวนสิทธิในการเปลี่ยนแปลงปรับปรุง หรือเพิ่มเติมเงื่อนไขของสิทธิประโยชน์ ความคุ้มครองเงื่อนไขกรมธรรม์ บริษัทประกัน หรือเงื่อนไขใดๆ ตามหลักเกณฑ์ที่กฎหมายกำหนด รวมถึงยกเลิกสิทธิประโยชน์ ความคุ้มครองชีวิตและสุขภาพ โดยถือว่าได้รับความเห็นชอบจากผู้ถือหน่วยลงทุนแล้ว โดยบริษัทจัดการจะแจ้งให้ผู้ถือหน่วยลงทุนที่ได้รับผลกระทบทราบล่วงหน้า อย่างน้อย 60 วัน โดยในช่วงเวลาดังกล่าวครอบครัวระยะเวลาการเปิดรับซื้อคืนอย่างน้อย 1 ครั้ง และในการรับซื้อคืนในช่วงเวลาดังกล่าวบริษัทจัดการจะเปิดให้ผู้ถือหน่วยลงทุนสามารถขายคืนหน่วยลงทุนโดยไม่คิดค่าธรรมเนียมการรับซื้อคืนหน่วยลงทุน (exit without fee)

อนึ่ง บริษัทจัดการขอสงวนสิทธิในการปฏิเสธการให้ความคุ้มครองตามกรมธรรม์ประกันชีวิตและสุขภาพ ในกรณีที่มีผู้ถือหน่วยลงทุนมีคุณสมบัติที่จะได้รับสิทธิความคุ้มครองตามกรมธรรม์ แต่มีจำนวนผู้ถือหน่วยลงทุน ที่มีคุณสมบัติดังกล่าวไม่ถึง 100 คน เฉพาะในช่วงเสนอขายหน่วยลงทุนครั้งแรกโดยจะพิจารณาตามเลขที่บัตรประจำตัวประชาชนของผู้ถือหน่วยลงทุน โดยถือว่าได้รับความเห็นชอบจากผู้ถือหน่วยลงทุนแล้ว ทั้งนี้ บริษัทจัดการจะแจ้งให้ผู้ถือหน่วยลงทุนที่ได้รับผลกระทบทราบล่วงหน้า อย่างน้อย 60 วัน โดยในช่วงเวลาดังกล่าวครอบครัวระยะเวลาการเปิดรับซื้อคืนอย่างน้อย 1 ครั้ง และในการรับซื้อคืนในช่วงเวลาดังกล่าวบริษัทจัดการจะเปิดให้ผู้ถือหน่วยลงทุนสามารถขายคืนหน่วยลงทุนโดยไม่คิดค่าธรรมเนียมการรับซื้อคืนหน่วยลงทุน (exit without fee)

วันเริ่มความคุ้มครอง หมายถึง วันที่กรมธรรม์มีผลบังคับ และวันที่บริษัทประกันอนุมัติให้ความคุ้มครอง หรือเปลี่ยนแปลงแผนความคุ้มครองให้กับผู้ถือหน่วยลงทุน

## เงื่อนไขวันเริ่มความคุ้มครอง

- หากซื้อภายในวันที่ 15 ก่อนเวลา 15.30 น. ของเดือนนั้นๆ วันได้รับสิทธิ์คุ้มครอง คือ วันที่ 1 ของเดือนถัดจากเดือนที่ลงทุน เช่น ซื้อหน่วยลงทุนวันที่ 9 กรกฎาคม 2561 วันได้รับสิทธิ์คุ้มครอง คือ วันที่ 1 ของเดือนถัดจากเดือนที่ลงทุน (1 สิงหาคม 2561)
  - หากซื้อหลังจากวันที่ 15 วันได้รับสิทธิ์คุ้มครอง คือ วันที่ 1 ของเดือนนับถัดจากเดือนที่ลงทุนไปอีก 2 เดือน เช่น ซื้อหน่วยลงทุนวันที่ 16 กรกฎาคม 2561 วันได้รับสิทธิ์คุ้มครอง คือ วันที่ 1 ของเดือนนับถัดจากเดือนที่ลงทุนไปอีก 2 เดือน (1 กันยายน 2561)
- ทั้งนี้ บริษัทจัดการขอสงวนสิทธิในการเปลี่ยนแปลงวันเริ่มความคุ้มครองตามความเหมาะสม หรือ ตามดุลยพินิจของบริษัทจัดการ
- ระยะเวลาความคุ้มครอง คือ วันที่กรมธรรม์มีผลบังคับ หรือวันเริ่มความคุ้มครอง แล้วแต่กรณี ถึงวันสิ้นสุดความคุ้มครอง ซึ่งจะไม่เกินวันที่กรมธรรม์ยังให้ความคุ้มครองอยู่

## คำถาม – คำตอบ

Q: ใครเป็นผู้รับประกันภัยให้กับ กองทุนเปิด ยูไนเต็ด โกลบอล อีควิตี้ แอปโซลูท รีเทิร์น (“กองทุน”) ในปัจจุบัน

A: บริษัทพรูเด็นเชียล ประกันชีวิต (ประเทศไทย) จำกัด (มหาชน)

Q: ใครจะได้รับความคุ้มครองประกันชีวิตและสุขภาพบ้าง

A: ผู้ที่มีสิทธิได้รับความคุ้มครองประกันชีวิตและสุขภาพ คือ

1. เป็นบุคคลธรรมดา
2. เป็นผู้ถือหน่วยลงทุนที่อยู่ในทะเบียนรายชื่อผู้ถือหน่วยลงทุนโดยมีมูลค่าเงินลงทุนตั้งแต่ 1,000,000 บาทขึ้นไปหรือจำนวนอื่นใดที่บริษัทจัดการจะเปลี่ยนแปลงในอนาคต
3. ต้องมีอายุระหว่าง 15 – 65 ปี ก่อนวันเริ่มความคุ้มครอง และขยายความคุ้มครองจนถึงอายุ 70 ปี โดยการขยายความคุ้มครองดังกล่าวมีผลตั้งแต่วันที่ 15 กันยายน 2566 เป็นต้นไป ทั้งนี้ การขยายเกณฑ์คุณสมบัติของสมาชิกผู้ที่มีสิทธิได้รับความคุ้มครองประกันชีวิตและสุขภาพ เป็นรอระยะเวลาตั้งแต่วันที่ 1 กรกฎาคม 2566 - 30 มิถุนายน 2567
4. เป็นบุคคลที่บริษัทประกันถือว่ามีความสุขภาพสมบูรณ์แข็งแรง โดยสิทธิความคุ้มครองจะมีผลเมื่อได้รับการอนุมัติการเอาประกันจากบริษัทประกัน

กรณีบริษัทประกันไม่อนุมัติการเอาประกันให้ผู้ถือหน่วยลงทุนจะไม่ได้รับทั้งแผนประกันชีวิตและสุขภาพ

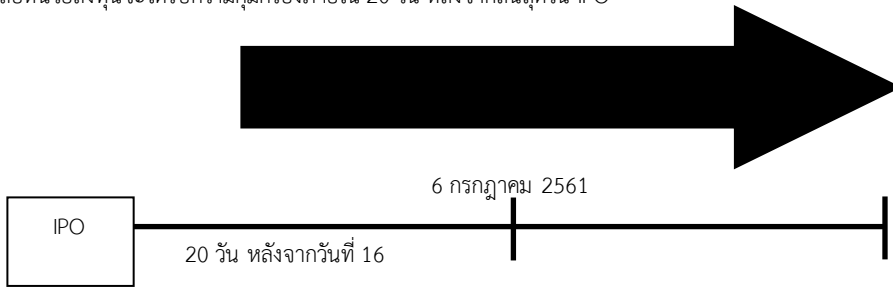
ทั้งนี้ บริษัทจัดการขอสงวนสิทธิในการเปลี่ยนแปลงคุณสมบัติ และเงื่อนไขของผู้มีสิทธิเอาประกันตามความเหมาะสม โดยคำนึงถึงและรักษาผลประโยชน์ของผู้ถือหน่วยลงทุนเป็นสำคัญ รวมถึงรักษาผลประโยชน์ของกองทุนรวม โดยจะไม่ถือว่าการดำเนินการที่ผิดไปจากรายละเอียดโครงการ และถือว่ามีมติจากผู้ถือหน่วยลงทุนแล้ว โดยบริษัทจัดการจะแจ้งให้ผู้ถือหน่วยลงทุนทราบทางเว็บไซต์ของบริษัทจัดการ

Q: ผู้ถือหน่วยลงทุนจะได้รับความคุ้มครองเมื่อไร

A: ผู้ถือหน่วยลงทุนจะได้รับความคุ้มครองประกันชีวิตและสุขภาพตามกรณีดังต่อไปนี้

- กรณีซื้อหน่วยลงทุน ณ IPO และมูลค่าเงินลงทุนเป็นไปตามเงื่อนไขที่กำหนด จะได้รับความคุ้มครองภายใน 20 วัน หลังจากสิ้นสุดวัน IPO

ตัวอย่าง ผู้ถือหุ้นหน่วยลงทุนที่ซื้อ/ สับเปลี่ยนเข้ากองทุนเปิด ยูไนเต็ท โกลบอล อีควิตี้ แอปโซลูท รีเทิร์น ในช่วง IPO และส่งเอกสารครบถ้วน และไม่ได้ขายคืนหน่วยลงทุน ผู้ถือหุ้นหน่วยลงทุนจะได้รับความคุ้มครองภายใน 20 วัน หลังจากสิ้นสุดวัน IPO



วันที่ 9-16 มิถุนายน 2561 (โดยประมาณ)

- กรณีที่ซื้อหน่วยลงทุนภายหลัง IPO

ผู้ถือหุ้นหน่วยลงทุนสามารถซื้อ / สับเปลี่ยนเข้ากองทุนเปิด ยูไนเต็ท โกลบอล อีควิตี้ แอปโซลูท รีเทิร์น ได้ทุกวันทำการ และมูลค่าเงินลงทุนเป็นไปตามเงื่อนไขที่กำหนดจะได้รับความคุ้มครองในวันที่ตามเงื่อนไขวันเริ่มความคุ้มครอง

- สิ้นสุดความคุ้มครอง ณ วันที่ได้รับการยืนยันจากบริษัทจัดการถึงการขายคืนหน่วยลงทุนทั้งหมดของผู้ถือหุ้นหน่วยลงทุน หรือมูลค่าเงินลงทุนคงเหลือน้อยกว่า 1,000,000 บาท โดยวันสิ้นสุดความคุ้มครองจะเป็นวันที่ 1 ของเดือนถัดจากเดือนที่ขายคืนหน่วยลงทุน เวลา 0.00 น. ตามรอบระยะเวลาที่บริษัทประกันกำหนด หรือการสิ้นสุดข้อตกลงการคุ้มครองประกันชีวิตกลุ่ม ระหว่างบริษัทจัดการกับบริษัทประกัน

### ตัวอย่าง เรื่องเกณฑ์ผู้มีสิทธิ์เอาประกัน ที่มีอายุระหว่าง 15-65 ปี สรุปดังนี้

#### 1. สำหรับเด็ก

จะต้องมีอายุครบ 15 ปีบริบูรณ์ ในวันได้รับสิทธิ์คุ้มครอง

#### ตัวอย่าง

- เด็กชาย ก. เกิดวันที่ 15 ก.ค. 2546 ซื้อกองทุนในช่วง IPO 9-16 มิ.ย. 2561\* (เดือนมิ.ย. 2561) จะไม่ได้รับสิทธิ์คุ้มครองประกันชีวิต เนื่องจาก อายุยังไม่ครบ 15 ปีบริบูรณ์ ในวันที่ได้รับสิทธิ์คุ้มครอง (1 ก.ค. 2561)
- เด็กชาย ก. เกิดวันที่ 15 พ.ย. 2546 ซื้อกองทุนในวันที่ 1 ต.ค. 2561 จะไม่ได้รับสิทธิ์คุ้มครองประกันชีวิต เนื่องจาก อายุยังไม่ครบ 15 ปีบริบูรณ์ ในวันที่ได้รับสิทธิ์คุ้มครอง (1 พ.ย. 2561)
- เด็กชาย ก. เกิดวันที่ 15 ก.ย. 2546 ซื้อกองทุนในวันที่ 1 ต.ค. 2561 จะได้รับสิทธิ์คุ้มครองประกันชีวิต เนื่องจาก อายุครบ 15 ปีบริบูรณ์ ในวันที่ได้รับสิทธิ์คุ้มครอง (1 พ.ย. 2561)

#### 2. สำหรับผู้ใหญ่

จะต้องมีอายุไม่เกิน 65 ปี โดยคำนวณนับตามปีปฏิทิน (เอาปีเกิดมาหักลบกับปีที่กำหนดสิทธิ์) ในวันได้รับสิทธิ์คุ้มครอง

#### ตัวอย่าง

- นาย ข. เกิดวันที่ 15 มิ.ย. 2496 ซื้อกองทุนในช่วง IPO 9-16 มิ.ย. 2561\* (เดือนมิ.ย. 2561) จะได้รับสิทธิ์คุ้มครองประกันชีวิต เนื่องจาก อายุยังไม่เกิน 65 ปี ตามปีปฏิทิน ในวันที่ได้รับสิทธิ์คุ้มครอง (1 ก.ค. 2561)

ทั้งนี้ ความคุ้มครองการรับสิทธิ์ประโยชน์จากประกันชีวิตของนาย ข. จะดำรงอยู่ตลอดปี (1 ก.ค. 2561-30 มิ.ย. 2562) แม้ว่าในระหว่างนั้น นาย ข. จะมีอายุเกิน 65 ปีไปแล้วก็ตามและในปีถัดไป (1 ก.ค. 2562-30 มิ.ย. 2563) นาย ข. จะไม่ได้รับความคุ้มครองการรับสิทธิ์ประโยชน์จากประกันชีวิตแล้ว

- นาย ข. เกิดวันที่ 31 ธ.ค. 2496 ซื้อกองทุนในวันที่ 1 ก.ย. 2561 จะได้รับสิทธิ์คุ้มครองประกันชีวิต เนื่องจาก อายุยังไม่เกิน 65 ปี ตามปีปฏิทิน ในวันที่ได้รับสิทธิ์คุ้มครอง (1 ต.ค. 2561)

ทั้งนี้ ความคุ้มครองการรับสิทธิ์ประโยชน์จากประกันชีวิตของนาย ข. จะดำรงอยู่ตลอด (1 ต.ค. 2561-30 มิ.ย. 2562) แม้ว่าในระหว่างนั้น นาย ข. จะมีอายุเกิน 65 ปีไปแล้วก็ตาม

ในปีถัดไป (รอบ 1 ก.ค. 2562) นาย ข. จะไม่ได้รับสิทธิ์ประโยชน์จากประกันชีวิต เนื่องจากอายุเกิน 65 ปีตามปีปฏิทิน

**หมายเหตุ:** \* วันที่ดังกล่าวอาจมีการเปลี่ยนแปลงได้

Q : ผู้ถือหุ้นหน่วยลงทุนจะได้รับความคุ้มครองชีวิตเป็นจำนวนเงินเท่าไร

A : คุ้มครองการเสียชีวิตทุกกรณี จำนวน 10,000 บาท

(ช้อยยกเว้นเป็นไปตามเงื่อนไขกรมธรรม์)

Q : ผู้ถือหุ้นหน่วยลงทุนจะได้รับความคุ้มครองสุขภาพเป็นจำนวนเงินเท่าไร

A : ความคุ้มครองสุขภาพที่ผู้ถือหน่วยลงทุนจะได้รับคือ

ความคุ้มครองการชดเชยค่ารักษาพยาบาลตามแผนความคุ้มครอง ซึ่งมีทั้งหมด 4 แผน แผนประกันสุขภาพ โดย

ตารางผลประโยชน์ความคุ้มครอง / Insurance Benefit	จำนวนเงินเอาประกัน			
	แผน 1	แผน 2	แผน 3	แผน 4
เงินลงทุน	1 ล้านบาท แต่ไม่ถึง 5 ล้านบาท	5 ล้านบาท แต่ไม่ถึง 10 ล้านบาท	10 ล้านบาทแต่ไม่ถึง 20 ล้านบาท	20 ล้านบาทขึ้นไป
<b>การประกันชีวิต / Life Insurance</b>				
- เสียชีวิตทุกกรณี / All cases of death	10,000	10,000	10,000	10,000
<b>ผลประโยชน์สัญญาเพิ่มเติมการประกันภัยสุขภาพกลุ่ม แบบผู้ป่วยใน (ต่อการเข้าพักรักษาตัวครั้งใดครั้งหนึ่ง) In-Patient Benefit Rider (IPD) per disability</b>				
1) ค่าห้อง ค่าอาหาร ต่อวัน (สูงสุดไม่เกิน 31 วัน) Daily Room & Board (Max 31 days)	2,000	4,000	5,000	7,500
1.1 ค่าห้องผู้ป่วยหนัก(ไอ.ซี.ยู)(สูงสุดไม่เกิน 15 วัน) / ICU (Max. 15 days)	4,000	8,000	10,000	15,000
2) ค่ารักษาพยาบาลอื่น ๆ ในโรงพยาบาล หรือสถานพยาบาลเวชกรรม General Hospital Services	12,000	30,000	35,000	40,000
2.1 ค่ารถพยาบาล / Ambulance Service	2,000	4,000	5,000	7,500
2.2 ค่ารักษาพยาบาลแบบผู้ป่วยนอกที่รักษาต่อเนื่องจากผู้ป่วยใน ภายใน 31 วันหลังจากออกจากโรงพยาบาล หรือสถานพยาบาลเวชกรรม OPD follow-up treatment within 31 days after discharge from the hospital				
3) ค่าแพทย์และค่าธรรมเนียมสำหรับการรักษาโดยการผ่าตัด (จ่ายตามจริง) Surgical Benefits (Subject to Non-Schedule)	12,000	40,000	50,000	75,000
4) ค่าแพทย์ตรวจรักษา ต่อวัน (สูงสุดไม่เกิน 31 วัน) / Doctor' s Visit (Max 31 days)	350	900	1,000	1,200
5) ค่ารักษาพยาบาลฉุกเฉินขณะเป็นผู้ป่วยนอก (เนื่องจากอุบัติเหตุ) ภายใน 72 ชั่วโมงนับจากเวลาที่เกิดอุบัติเหตุ ต่อการบาดเจ็บแต่ละครั้ง Emergency Out-patient Treatment (Accident) within 72 hours after accident including follow up max limit per disability	2,200	5,000	6,000	7,000
6) ค่าปรึกษาแพทย์ผู้เชี่ยวชาญเฉพาะโรค สูงสุดไม่เกิน Specialist' s Consultation Fee (Max. per disability) (จ่ายผลประโยชน์แยกจากข้อ 2 หรือ ข้อ 3) / excluded from item 2 or 3	2,200	5,000	6,000	7,000
<b>บันทึกสลักหลังค่ารักษาพยาบาลแบบผู้ป่วยนอก / Out-Patient Benefit endorsement (OPD)</b>	1,000	3,000	3,500	4,000
1. ผู้ป่วยนอก (OPD) สูงสุด 30 ครั้ง/ปีกรมธรรม์ / OPD : Max. 30 visits per policy year				

บันทึกสถิติหลังผลประโยชน์ ขต.เซย์คาร์รักษาพยาบาลรายวัน ในฐานะผู้ป่วยใน / HB Incentive	2,000	4,000	5,000	7,500
เมื่อใช้สิทธิเรียกร้องความคุ้มครองอื่น ๆ ที่มีอยู่ ซึ่งมีใช้ผลประโยชน์ที่ได้รับภายใต้กรมธรรม์ จากสวัสดิการการรักษาพยาบาลอื่น จนเต็มจำนวนตามสวัสดิการการรักษาพยาบาลอื่นก่อนแล้ว และไม่ได้มีการเรียกร้องผลประโยชน์ใดๆจากสัญญาเพิ่มเติมที่บันทึกสถิติหลังนี้แนบอยู่				

■ ตัวอย่างเช่น นาย ก. ลงทุนในกองทุนเปิด ยูไนเต็ด โกลบอล อีควิตี้ แอปโซลูท รีเทิร์น ครั้งแรก 1,000,000 บาท

- นาย ก. จะได้รับความคุ้มครองในแผนที่ 1
- ต่อมา นาย ก. ลงทุนเพิ่ม 4,000,000 บาท ความคุ้มครองจะเปลี่ยนจากแผนที่ 1 เป็นแผนที่ 2
- ความคุ้มครองตามทั้ง 4 แผน จะคำนวณจากเงินลงทุนที่เพิ่มขึ้นหรือลดลง

■ กรณีที่ผู้ถือหน่วยลงทุนมีมูลค่าเงินลงทุนมากกว่า 1,000,000 บาท แต่ไม่ได้รับการอนุมัติเอาประกัน ผู้ถือหน่วยลงทุนจะไม่ได้รับแผนความคุ้มครองชีวิตและสุขภาพใดๆเลย

Q : ผู้ถือหน่วยลงทุนสามารถเปลี่ยนแปลงแผนความคุ้มครองประกันชีวิตและสุขภาพได้หรือไม่

A : ผู้ถือหน่วยลงทุนสามารถเปลี่ยนแปลงแผนความคุ้มครองได้ตามมูลค่าเงินลงทุนที่เปลี่ยนแปลงไป

- ในกรณีที่ผู้ถือหน่วยลงทุนซื้อหรือขายหน่วยลงทุน หรือขายหน่วยลงทุน บริษัทจัดการจะแจ้งข้อมูลของผู้ถือหน่วยลงทุนไปยังบริษัทประกันเพื่อดำเนินการปรับปรุงแผนความคุ้มครองสุขภาพของผู้ถือหน่วยลงทุนตามรอบระยะเวลาที่บริษัทจัดการกำหนด เช่น ทุก 1 เดือน (โดยประมาณ)
- หากกรณีที่ผู้ถือหน่วยลงทุนซื้อหรือสับเปลี่ยนเข้ากองทุนเปิด ยูไนเต็ด โกลบอล อีควิตี้ แอปโซลูท รีเทิร์น ซึ่งทำให้มีการปรับแผนที่ได้รับความคุ้มครองเพิ่มขึ้น ผู้ถือหน่วยลงทุนจะได้รับความคุ้มครองในแผนที่สูงกว่าเมื่อบริษัทประกันได้อนุมัติกรมธรรม์
- กรณีผู้ถือหน่วยลงทุนสิ้นสุดสมาชิกภาพและกลับเข้ามาใหม่ ผู้ถือหน่วยลงทุนจะได้รับความคุ้มครองเมื่อบริษัทประกันได้อนุมัติกรมธรรม์

Q : แผนความคุ้มครองที่ผู้ถือหน่วยลงทุนจะได้รับคำนวณอย่างไร ในกรณีที่มิบัญชีผู้ถือหน่วยลงทุนหลายบัญชี

A : การคำนวณเงินคุ้มครองจะพิจารณาหน่วยลงทุนตามเลขที่บัตรประชาชนของผู้ถือหน่วยลงทุน เช่น กรณีที่ผู้ถือหน่วยลงทุนมีการลงทุนในกองทุนเปิด ยูไนเต็ด โกลบอล อีควิตี้ แอปโซลูท รีเทิร์น มากกว่า 1 เลขที่ผู้ถือหน่วยลงทุน บริษัทจะนับจำนวนหน่วยลงทุนรวม เพื่อนำมาคิดแผนประกันตามหมายเลขบัตรประชาชนนั้นๆ ยกตัวอย่างเช่น

- นาย ก. ลงทุนในกองทุน เลขที่ผู้ถือหน่วย 1111111 จำนวน 1,000,000 บาท
- นาย ก. ลงทุนในกองทุน เลขที่ผู้ถือหน่วย 1111112 จำนวน 1,000,000 บาท

บริษัทประกันจะให้ความคุ้มครองนาย ก. ตามแผน 1 ซึ่งคำนวณจากจำนวนเงินลงทุนรวม = 1,000,000 + 1,000,000 บาท = 2,000,000

Q : หากเปิดบัญชีเพื่อ.../และหรือ...ใครจะเป็นผู้ได้รับความคุ้มครองประกันชีวิตและสุขภาพ

A : กรณีผู้ถือหน่วยลงทุนเปิดบัญชีในลักษณะบัญชีเพื่อ.../และหรือ...จะนับจำนวนเงินคุ้มครองจากเลขที่บัตรประชาชนของชื่อบุคคลแรกในคำขอเปิดบัญชีกองทุน เช่น “นาย ก. เพื่อ ด.ช. ข” / “นาย ก. และหรือนาง ข.” ให้นำความคุ้มครองที่ชื่อบุคคลแรก คือ นาย ก. เป็นต้น

Q : หากเปิดบัญชี....โดย.... เช่น นาย ก. โดย นาย ข. ใครจะเป็นผู้ได้รับความคุ้มครองประกันชีวิตและสุขภาพ

A : ผู้มีสิทธิได้รับความคุ้มครองตามกรมธรรม์ คือ นาย ข.

Q : กรณีผู้ถือหน่วยลงทุนโอนหน่วยลงทุน ผู้ถือหน่วยลงทุนเดิมยังจะได้รับความคุ้มครองตามแผนประกันสุขภาพ / ประกันชีวิตหรือไม่

A : ผู้ถือหน่วยลงทุนเดิมจะไม่ได้รับความคุ้มครองตามแผนประกันสุขภาพและประกันชีวิตเดิม เนื่องจากขาดคุณสมบัติไม่ได้เป็นผู้ถือหน่วยลงทุนแล้วและความคุ้มครองดังกล่าวจะไม่ถูกโอนไปให้ผู้ถือหน่วยลงทุนที่รับโอนมาหน่วยลงทุนแทน (ไม่ได้สิทธิประกัน)



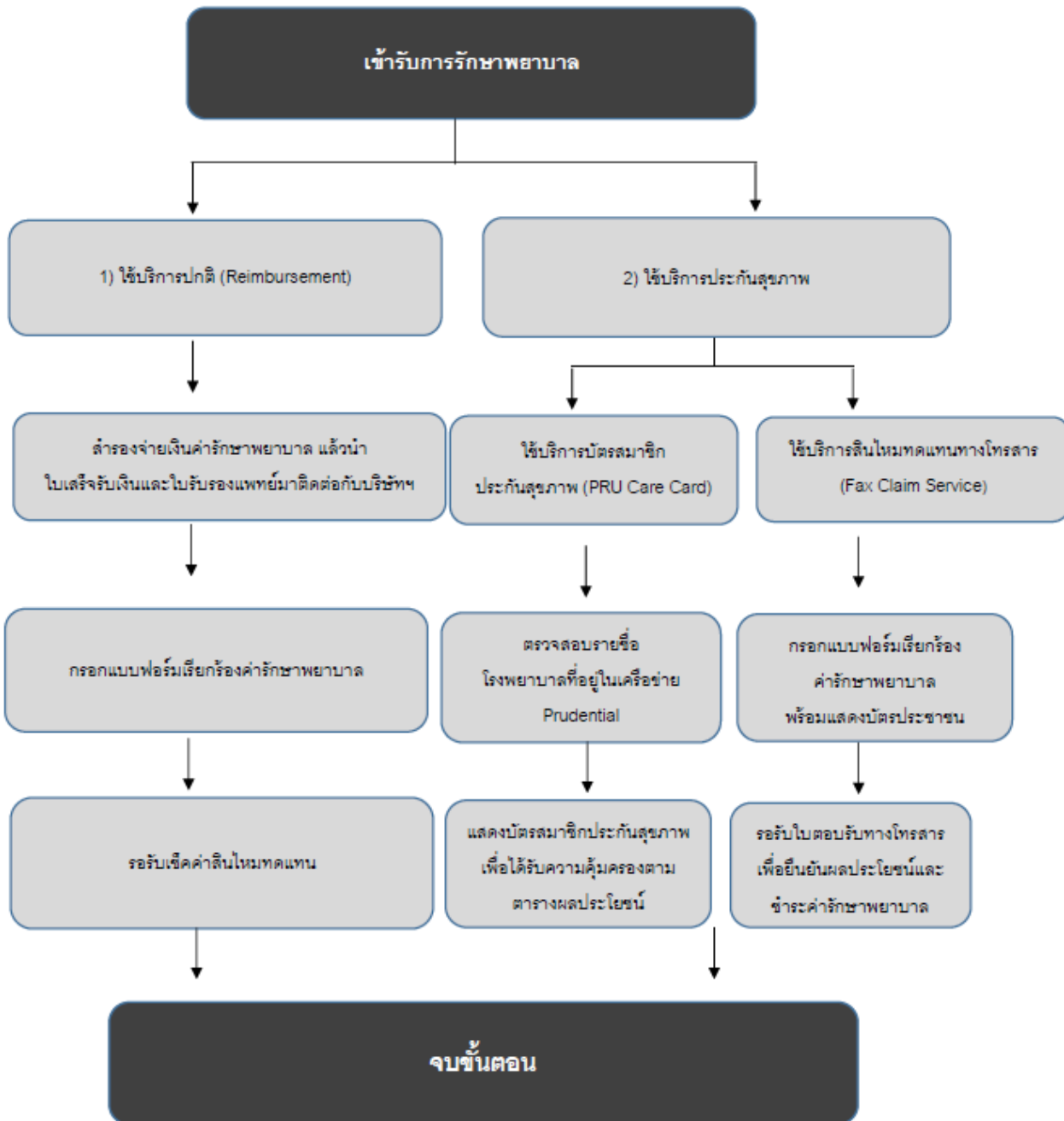
**ตัวอย่าง**

Q : กรณีนาย ก. โอนหน่วยลงทุนให้นาย ข. แล้วนายข. ได้ซื้อหน่วยลงทุนเพิ่มเติม

A : นาย ก. จะไม่ได้รับความคุ้มครองตามแผนประกันสุขภาพและประกันชีวิตเดิมโดยนาย ก. จะถูกตัดสิทธิประกันตามรอบแต่หาก นาย ก. ยังคงเหลือหน่วยลงทุนเป็นไปตามแผนความคุ้มครองนาย ก. จะยังคงได้รับความคุ้มครองตามเงื่อนไขที่กำหนดไว้ โดยคิดจากเงินลงทุนส่วนที่เหลือ และส่วนที่โอนให้นาย ข. ความคุ้มครองดังกล่าวจะไม่ถูกโอนไปให้นายข. ในส่วนที่รับโอน อย่างไรก็ตามนายข. จะได้รับความคุ้มครองตามแผนประกันสุขภาพและประกันชีวิตในส่วนที่ได้ซื้อหน่วยลงทุนเพิ่มเติม หากเข้าเงื่อนไขหลักเกณฑ์ที่จะได้รับความคุ้มครอง

Q : กรณีที่ผู้ถือหน่วยลงทุนต้องการใช้สิทธิตามที่ได้รับความคุ้มครองตามแผนประกันสุขภาพต้องทำอะไร

A ผู้ถือหน่วยลงทุนสามารถใช้สิทธิตามที่ได้รับความคุ้มครองตามแผนสุขภาพได้ โดยปฏิบัติตามนี้



## 1) การบริการปกติ (Reimbursement)

สมาชิกผู้เอาประกันภัยสามารถเข้ารับการรักษาพยาบาลตามแผนการประกันภัยที่ได้รับความคุ้มครองได้ตามสถานพยาบาลที่ถูกต้องตามกฎหมายทุกแห่ง ทั้งของรัฐบาลและเอกชน โดยจะต้องสำรองจ่ายค่ารักษาพยาบาลไปก่อน และนำเอกสารต่างๆเบิกเงินชดเชย โดยมีวิธีปฏิบัติดังนี้

กรณีผู้ป่วยใน ต้องนอนพักรักษาพยาบาลเป็นเวลาต่อเนื่องไม่น้อยกว่า 6 ชั่วโมง จะต้องปฏิบัติดังนี้

- 1) กรอกรายละเอียดลงในแบบฟอร์มเรียกร้องสินไหมอุบัติเหตุหรือค่ารักษาพยาบาลผู้ป่วยใน ได้แก่ ข้อมูลสมาชิกผู้เอาประกันภัย การเจ็บป่วย หรือประสบอุบัติเหตุแล้วแต่กรณีให้ครบถ้วนโดยละเอียดและลายมือชื่อ
- 2) ให้แพทย์ผู้ทำการรักษาพยาบาลกรอกรายละเอียดเกี่ยวกับการรักษา คุณวุฒิ เลขที่ใบประกอบวิชาชีพ และประทับตราโรงพยาบาล
- 3) ยื่นแบบฟอร์มที่กรอกรายละเอียดแล้วข้างต้น พร้อมหลักฐานการจ่ายเงิน ใบเสร็จรับเงิน (ต้นฉบับ) รายละเอียดค่าใช้จ่ายต่างๆ เช่น ค่าห้อง ค่ายา ค่าผ่าตัด และอื่น ๆ และนำส่งมายังบริษัทประกันต่อไป โดยใบรับรองแพทย์ และหลักฐานข้างต้นนี้ บริษัทประกันกำหนดให้ใช้เป็นภาษาไทยหรือภาษาอังกฤษเท่านั้น

## 2) การใช้บัตรประจำตัวสมาชิกประกันภัยกลุ่ม

### หลักเกณฑ์การใช้บัตรประจำตัวสมาชิกประกันภัยกลุ่ม

บัตรประจำตัวสมาชิกกลุ่มออกให้โดย บริษัท พรุเด็นเชียล ประกันชีวิต (ประเทศไทย) จำกัด (มหาชน) สามารถใช้รับบริการจากสถานพยาบาลที่บริษัทประกันได้ทำสัญญาไว้เท่านั้น และใช้ในกรณีเข้ารับการรักษาพยาบาลในฐานะผู้ป่วยและผู้ป่วยในนอกของโรงพยาบาล โดยใช้ร่วมกับบัตรที่ทางราชการออกให้ เช่น บัตรประจำตัวประชาชน

### คุณสมบัติของผู้มีสิทธิ์ใช้บัตรประจำตัวสมาชิกประกันภัยกลุ่ม

สมาชิกผู้เอาประกันภัยที่ได้รับความคุ้มครองการประกันสุขภาพกลุ่มภายใต้กรมธรรม์ประกันชีวิตกลุ่มที่ทำไว้กับ บริษัท พรุเด็นเชียล ประกันชีวิต (ประเทศไทย) จำกัด (มหาชน)

- หากผู้ใดพ้นสภาพจากกิจการเป็นสมาชิก สิทธิการใช้บัตรประจำตัวสมาชิกประกันภัยกลุ่มของสมาชิกจะหมดไปทันทีนับตั้งแต่วันที่พ้นสภาพการเป็นสมาชิก
- ห้ามนำบัตรประจำตัวสมาชิกประกันภัยกลุ่มไปให้ผู้อื่นใช้แทนโดยเด็ดขาด

### ประโยชน์ที่ได้รับจากบัตรประจำตัวสมาชิกประกันภัยกลุ่ม

- บริษัทประกัน ได้ออกบัตรประจำตัวสมาชิกประกันภัยกลุ่มเพื่ออำนวยความสะดวกให้แก่สมาชิกที่ได้รับความคุ้มครองการประกันสุขภาพกลุ่ม โดยสมาชิกไม่ต้องจ่ายค่ารักษาพยาบาลในสิทธิประโยชน์ที่พึงเบิกได้จากบริษัทประกัน
- บัตรประจำตัวสมาชิกประกันภัยกลุ่มเป็นบัตรที่บริษัทประกัน ได้ทำสัญญากับสถานพยาบาลต่างๆ ตามที่ระบุไว้เท่านั้น หากมีส่วนเกินสิทธิ์สมาชิกผู้เอาประกันภัยจะต้องเป็นผู้ชำระให้แก่สถานพยาบาลทันที

### ขั้นตอนการใช้บัตรประจำตัวสมาชิกประกันภัยกลุ่ม

- ให้สมาชิกผู้เอาประกันภัยแสดงบัตรประจำตัวสมาชิกประกันภัยกลุ่ม พร้อมบัตรประชาชนแก่เจ้าหน้าที่ของสถานพยาบาลทุกครั้งก่อนเข้ารับการรักษาพยาบาล
- กรอกแบบฟอร์มเรียกร้องค่ารักษาพยาบาลให้โรงพยาบาลเมื่อถึงขั้นตอนชำระค่ารักษาพยาบาล

เมื่อการรักษาพยาบาลเสร็จสิ้น ให้ตรวจสอบค่าใช้จ่ายรักษาพยาบาล และรายละเอียดการรักษาว่าถูกต้องหรือไม่ กรณีถูกต้องให้พนักงานลงลายมือชื่อในใบแจ้งหนี้ พร้อมทั้งชำระค่ารักษาพยาบาลในส่วนเกินสิทธิ์ (ถ้ามี)

### ภาวะความรับผิดชอบของผู้ถือบัตรประจำตัวสมาชิกผู้เอาประกันภัยกลุ่ม / ผู้ถือกรมธรรม์

- สมาชิกผู้เอาประกันภัยจะได้รับความคุ้มครองประกันสุขภาพกลุ่มตามสิทธิประโยชน์ที่ระบุไว้ในกรมธรรม์ประกันชีวิตกลุ่มที่ผู้ถือกรมธรรม์ได้ทำไว้ให้แก่สมาชิกผู้เอาประกันภัยเท่านั้น ในกรณีที่ค่ารักษาพยาบาลเกินสิทธิ์ หรือ สาเหตุการเข้ารับการรักษาอยู่นอกเหนือขอบเขตความคุ้มครอง สมาชิกผู้เอาประกันภัยจะต้องรับผิดชอบชำระค่ารักษาพยาบาลในส่วนค่ารักษาพยาบาลที่เกินสิทธิ์ หรือรับผิดชอบค่ารักษาพยาบาลทั้งหมด กรณีอยู่นอกขอบเขตความคุ้มครอง
- สมาชิกผู้เอาประกันภัยที่หมดสิทธิ์ใช้บัตรประจำตัวสมาชิกประกันภัยกลุ่มไม่ว่าสาเหตุใดก็ตาม หรือนำไปให้ผู้อื่นใช้สิทธิ์แทน ผู้ถือกรมธรรม์หรือสมาชิกผู้เอาประกันภัยต้องรับผิดชอบค่าใช้จ่ายต่างๆ ที่เกิดขึ้น รวมทั้งความเสียหายทั้งหมดที่เกิดขึ้นแก่ทางบริษัทประกัน
- บัตรหาย-ชำรุด ขอให้แจ้งทางบริษัทประกัน เพื่อดำเนินการออกบัตรใหม่

### 3) สิทธิต่างๆ ที่อาจจะสามารถใช้ในการเบิกจ่ายได้

เพื่อให้ท่านสามารถใช้สิทธิการเรียกร้องค่ารักษาพยาบาลสูงสุดตามสิทธิที่แท้จริง ท่านสามารถนำสิทธิการเรียกร้อง ค่ารักษาพยาบาลจากการประกันสุขภาพมาใช้ร่วมกับสิทธิต่างๆดังต่อไปนี้ (ถ้ามี)

1. การประกันสังคม (ข้อมูลเพิ่มเติม : [www.sso.go.th](http://www.sso.go.th))
2. กองทุนเงินทดแทน (ข้อมูลเพิ่มเติม : [www.sso.go.th](http://www.sso.go.th))
3. คู่สมรส บิดา มารดา เป็นข้าราชการ
4. มีประกันชีวิตส่วนตัว
5. พรบ.บุคคลที่สาม

**หมายเหตุ :** หากใช้ใบเสร็จส่วนเกิน สิทธิประกันสังคม หรือกองทุนเงินทดแทน ให้สถานพยาบาลระบุว่าเป็นส่วนเกินสิทธิ์ใด และแนบรายละเอียดการเบิกจ่ายด้วยทุกครั้ง

- สำเนาใบเสร็จรับเงินไม่สามารถนำมาใช้เป็นหลักฐานการเรียกร้องค่ารักษาพยาบาลได้ ไม่ว่ากรณีใดๆ เว้นแต่สำเนาดังกล่าวเกิดจากการเรียกร้องค่ารักษาพยาบาลผ่านหน่วยงานราชการก่อนและได้รับการรับรองสำเนาจากหน่วยงานราชการนั้นๆ พร้อมแนบหลักฐานการเบิกจ่าย เช่น การเรียกร้องค่ารักษาพยาบาลจากประกันสังคมกองทุนเงินทดแทน เป็นต้น
- หากต้องการใบเสร็จรับเงินฉบับจริงคืนเพื่อใช้ในการเรียกร้องสินไหมจากประกันสุขภาพส่วนตัว โปรดแจ้งมาพร้อมกับเอกสารที่ท่านส่งมาเรียกร้องค่ารักษาพยาบาล

Q : ช่องทางที่ผู้ถือหน่วยลงทุนสามารถสอบถามข้อมูลเกี่ยวกับประกันชีวิตและประกันสุขภาพ

A : ผู้ถือหน่วยลงทุนสามารถติดต่อกับทางบริษัทประกันดังนี้

บริษัท พรุเด็นเชียล ประกันชีวิต (ประเทศไทย) จำกัด (มหาชน)

แผนกบริการ การประกันชีวิตกลุ่ม โทรศัพท์ 0-2352-8673 ถึง 4

ศูนย์บริการลูกค้าพรุเด็นเชียล โทรศัพท์ 1621

วันจันทร์ – ศุกร์ เวลา 8.30 – 19.00 น.

วันเสาร์ เวลา 8.30 – 16.00 น.

อีเมล : [DSSC-GrpCorp@prudential.co.th](mailto:DSSC-GrpCorp@prudential.co.th) หรือ [hotline@prudential.co.th](mailto:hotline@prudential.co.th)

Q : ความคุ้มครองตามแผนประกันสุขภาพของกองทุน ยกเว้นความคุ้มครองกรณีใดบ้าง

A : บริษัทประกันจะไม่จ่ายผลประโยชน์ตามข้อยกเว้นที่กรมธรรม์ประกันกำหนด ในกรณีต่อไปนี้

## 1. ประกันชีวิต

บริษัทประกันจะไม่จ่ายเงินตามกรมธรรม์นี้ เมื่อปรากฏว่า

- 1.1 ผู้ถือหน่วยลงทุนฆ่าตัวตาย (กระทำอัตวินิบาตกรรม) ด้วยใจสมัครภายใน 1 ปี นับแต่วันเข้าร่วมการประกันภัย
- 1.2 ผู้ถือหน่วยลงทุนถูกผู้รับผลประโยชน์ฆ่าตายโดยเจตนา

## 2. ข้อยกเว้นการประกันสุขภาพกลุ่มแบบผู้ป่วยใน

การประกันภัยตามสัญญาเพิ่มเติมนี้ไม่คุ้มครอง ค่าใช้จ่ายจากการรักษาพยาบาลหรือความเสียหายที่เกิดจากการบาดเจ็บหรือเจ็บป่วย (รวมทั้งโรคแทรกซ้อน) อาการ หรือภาวะความผิดปกติที่เกิดจาก

- 2.1 โรคเรื้อรัง การเจ็บป่วยหรือการบาดเจ็บที่มีได้รับการรักษาให้หายก่อนวันที่ทำสัญญาประกันภัย การตรวจรักษาภาวะที่เป็นมาแต่กำเนิด (Congenital) หรือปัญหาด้านการพัฒนาการ หรือโรคทางพันธุกรรม
- 2.2 การตรวจรักษา หรือการผ่าตัดเพื่อเสริมสวย หรือการแก้ปัญหาผิวหนัง สิว ฝ้า กระ รังแค ผมหงอก หรือการควบคุมน้ำหนักตัว หรือการผ่าตัดอันมีลักษณะเลือกได้ เว้นแต่เป็นการตกแต่งบาดแผลอันเนื่องมาจากอุบัติเหตุที่ได้รับความคุ้มครอง
- 2.3 การตั้งครรภ์ แท้งบุตร ทำแท้ง การคลอดบุตร โรคแทรกซ้อนจากการตั้งครรภ์ การแก้ไขปัญหามีบุตรยาก (รวมถึงการสืบวิเคราะห้และการรักษา) การทำหมัน หรือการคุมกำเนิด
- 2.4 โรคเอดส์ หรือภูมิโรค หรือโรคติดต่อทางเพศสัมพันธ์
- 2.5 การตรวจรักษา หรือการป้องกัน การใช้ยา หรือสารต่างๆ เพื่อการชะลอความเสื่อมของวัย หรือการให้ฮอร์โมนทดแทนในวัยใกล้หมดหรือหมดระดู การเสื่อมสมรรถภาพทางเพศในหญิงหรือชาย การรักษาความผิดปกติทางเพศและการแปลงเพศ
- 2.6 การตรวจสุขภาพทั่วไป การร้องขอเข้าอยู่รักษาตัวในโรงพยาบาล หรือสถานพยาบาลเวชกรรม หรือร้องขอการผ่าตัด การพักฟื้น หรือการพักเพื่อการฟื้นฟูหรือการรักษาโดยวิธีให้พักอยู่เฉยๆ การตรวจวิเคราะห์เพื่อหาสาเหตุใดๆ ที่ไม่เกี่ยวข้องโดยตรงกับการเข้ารับการรักษาในโรงพยาบาล หรือสถานพยาบาลเวชกรรม หรือคลินิก การตรวจวินิจฉัยการบาดเจ็บหรือการเจ็บป่วย การรักษาหรือตรวจวิเคราะห์เพื่อสาเหตุ ซึ่งไม่ใช่ความจำเป็นทางการแพทย์ หรือไม่เป็นมาตรฐานทางการแพทย์
- 2.7 การตรวจรักษา ความผิดปกติเกี่ยวกับสายตา การทำเลสิก ค่าใช้จ่ายสำหรับอุปกรณ์เพื่อช่วยในการมองเห็นหรือการรักษาความผิดปกติของการมองเห็น
- 2.8 การตรวจรักษา หรือผ่าตัด เกี่ยวกับฟัน หรือเหงือก การทำฟันปลอม การครอบฟัน การรักษารากฟัน อุดฟัน การจัดฟัน ขูดหินปูน ถอนฟัน การใส่รากฟันเทียม ยกเว้น ในกรณีจำเป็นอันเนื่องมาจากการบาดเจ็บโดยอุบัติเหตุ ทั้งนี้ไม่รวมค่าฟันปลอมและการครอบฟันและการรักษาฟันหรือใส่รากเทียม
- 2.9 การรักษาหรือการบำบัดการติดยาเสพติดให้โทษ บุหรี่ สุรา หรือสารออกฤทธิ์ต่อจิตประสาท
- 2.10 การตรวจรักษาอาการ หรือโรคที่เกี่ยวข้องกับภาวะทางจิตใจ โรคทางจิตเวช หรือทางพฤติกรรมหรือความผิดปกติทางบุคลิกภาพ รวมถึงสภาวะสมาธิสั้น ออติซึม เครียด ความผิดปกติของการกิน หรือความวิตกกังวล
- 2.11 การตรวจรักษาที่ยังอยู่ในระหว่างทดลอง การตรวจหรือรักษาโรค หรืออาการหยุดหายใจขณะหลับ การตรวจหรือการรักษาความผิดปกติของการนอนหลับ การนอนกรน
- 2.12 การปลูกฝีหรือการฉีดวัคซีนป้องกันโรค ยกเว้นการฉีดวัคซีนป้องกันโรคพิษสุนัขบ้า ภายหลังจากถูกสัตว์ทำร้ายและวัคซีนป้องกันโรคบาดทะยัก ภายหลังจากได้รับการบาดเจ็บ

- 2.13 การตรวจรักษาที่ไม่ใช่แผนปัจจุบัน รวมถึงแพทย์ทางเลือก
- 2.14 ค่าใช้จ่ายที่เกิดจากการตรวจรักษาพยาบาลที่สมาชิกผู้เอาประกันภัย ซึ่งเป็นแพทย์สั่งให้แก่ตัวเอง รวมทั้งค่าใช้จ่ายที่เกิดจากการตรวจรักษาพยาบาลจากแพทย์ ผู้ซึ่งเป็นบิดา มารดา คู่สมรส หรือบุตรของสมาชิกผู้เอาประกันภัย
- 2.15 การฆ่าตัวตาย การพยายามฆ่าตัวตาย การทำร้ายร่างกายตนเอง หรือการพยายามทำร้ายร่างกายตนเอง ไม่ว่าจะเป็นการกระทำโดยตนเองหรือยินยอมให้ผู้อื่นกระทำไม่ว่าจะอยู่ในระหว่างวิกฤตหรือไม่ก็ตาม ทั้งนี้รวมถึงอุบัติเหตุจากการที่สมาชิกผู้เอาประกันภัย กิน ดื่ม หรือฉีดยาหรือสารมีพิษเข้าร่างกาย การใช้ยาเกินกว่าแพทย์สั่ง
- 2.16 การบาดเจ็บที่เกิดขึ้นจากการกระทำของสมาชิกผู้เอาประกันภัยขณะอยู่ภายใต้ฤทธิ์สุรา สารเสพติด หรือยาเสพติดให้โทษจนไม่สามารถทรงสติได้ (คำว่า “ขณะอยู่ภายใต้ฤทธิ์สุรา” นั้นในกรณีที่มีการตรวจเลือดให้ถือเกณฑ์มีระดับแอลกอฮอล์ในเลือดตั้งแต่ 150 มิลลิกรัมเปอร์เซ็นต์ขึ้นไป)
- 2.17 การบาดเจ็บที่เกิดขึ้นขณะที่สมาชิกผู้เอาประกันภัยเข้าร่วมทะเลาะวิวาท หรือมีส่วนช่วยทำให้เกิดการทะเลาะวิวาท
- 2.18 การบาดเจ็บที่เกิดขึ้นขณะที่สมาชิกผู้เอาประกันภัยก่ออาชญากรรมที่มีความผิดสถานหนัก หรือขณะถูกจับกุม หรือหลบหนีการจับกุม
- 2.19 การบาดเจ็บที่เกิดขึ้นขณะที่สมาชิกผู้เอาประกันภัยแข่งรถหรือแข่งเรือทุกชนิด แข่งม้า แข่งสกีและเจ็ตสกีทุกชนิด แข่งสเก็ต ชกมวย โดดร่ม (เว้นแต่การโดดร่มเพื่อรักษาชีวิต) ขณะกำลังขึ้นหรือกำลังลง หรือโดยสารอยู่ในบอลูนหรือเครื่องร่อน เล่นบันจี้จัมพ์ ดำน้ำที่ต้องใช้ถังอากาศและเครื่องช่วยหายใจใต้น้ำ
- 2.20 การบาดเจ็บที่เกิดขึ้นขณะที่สมาชิกผู้เอาประกันภัยกำลังขึ้นหรือกำลังลง หรือขณะโดยสารอยู่ในอากาศยานที่มีจุดทะเบียนเพื่อบรรทุกผู้โดยสารและมีได้เป็นสายการบินพาณิชย์
- 2.21 การบาดเจ็บที่เกิดขึ้นขณะที่สมาชิกผู้เอาประกันภัยขับขี่ หรือปฏิบัติหน้าที่เป็นพนักงานประจำในอากาศยานใดๆ
- 2.22 การบาดเจ็บที่เกิดขึ้นขณะที่สมาชิกผู้เอาประกันภัยปฏิบัติหน้าที่เป็นทหาร ตำรวจ หรืออาสาสมัครและเข้าปฏิบัติการในสงคราม หรือปราบปราม
- 2.23 สงคราม การรุกราน การกระทำที่มุ่งร้ายของศัตรูต่างชาติ หรือการกระทำที่มุ่งร้ายคล้ายสงคราม ไม่ว่าจะได้มีการประกาศสงครามหรือไม่ก็ตาม สงครามกลางเมือง การแข็งข้อ การกบฏ การจลาจล การนัดหยุดงาน การก่อความวุ่นวาย การปฏิบัติการรัฐประหาร การประกาศกฏอัยการศึก หรือเหตุการณ์ใดๆ ซึ่งจะเป็นเหตุให้มีการประกาศหรือคว่ำงัวซึ่งกฏอัยการศึก
- 2.24 การก่อการร้าย
- 2.25 การแผ่รังสี หรือการแพร่รังสี มหันตภาพ รังสีจากเชื้อเพลิงนิวเคลียร์ หรือจากกานิวเคลียร์ใดๆ อันเนื่องมาจากการเผาไหม้ของเชื้อเพลิงนิวเคลียร์และกรรมวิธีใดๆ แห่งการแตกแยกตัวทางนิวเคลียร์ซึ่งดำเนินการติดต่อกันไปโดยตัวเอง
- 2.26 การระเบิดของกัมมันตภาพรังสี หรือส่วนประกอบของนิวเคลียร์ หรือวัตถุอันตรายอื่นใดที่อาจเกิดการระเบิดในกระบวนการนิวเคลียร์ได้

### 3. ข้อยกเว้นเพิ่มเติมสำหรับความคุ้มครองการประกันสุขภาพกลุ่มแบบผู้ป่วยนอก

- 3.1 การรักษาสิว ฝ้า รังแค ผมรั่วง หรือการผ่าตัดอันมีลักษณะเลือกได้ หรือผ่าตัดเพื่อแก้ไขสิ่งผิดปกติที่เป็นอยู่ก่อนการตรวจรักษาโรค หรือผ่าตัดเกี่ยวกับฟัน เหงือก และช่องปาก ยกเว้นในกรณีที่จำเป็นอันเนื่องมาจากการบาดเจ็บโดยอุบัติเหตุ ทั้งนี้ ไม่รวมค่าฟันปลอม การครอบฟัน และการรักษาฟัน
- 3.2 การตรวจวินิจฉัยการรักษาพยาบาล หรือการป้องกันโรคโดยวิธีการแพทย์แผนไทย การแพทย์พื้นบ้านไทย การแพทย์แผนจีน หรือวิธีการอื่นๆ ที่มีใช้การแพทย์แผนปัจจุบัน
- 3.3 ค่ายาและเวชภัณฑ์ที่ซื้อโดยปราศจากใบสั่งยาของแพทย์
- 3.4 การตรวจวัดสายตา การประกอบแว่นสายตา เลนส์สัมผัส (Contact lens) หรืออุปกรณ์ช่วยการได้ยิน
- 3.5 ความผิดปกติที่เกี่ยวกับการทำงานของร่างกายโดยไม่มีพยาธิสภาพแสดงให้เห็น รวมทั้งอาการท้องผูก อาหารไม่ย่อย ท้องอืด เบื่ออาหาร โดยไม่มีสภาพของโรคแสดงให้เห็น

Q : กรณีโรคที่ผู้ถือหน่วยลงทุนเป็นผู้ชำระเงินค่ารักษาพยาบาลไปก่อน แล้วจึงนำใบเสร็จรับเงินและใบรับรองแพทย์มาเบิกจากบริษัทประกัน

A : ตัวอย่าง 16 โรคที่ผู้ถือหน่วยลงทุนเป็นผู้ชำระเงินค่ารักษาพยาบาลไปก่อน มีดังนี้

1. เนื้องอก ถุงน้ำ หรือมะเร็งทุกชนิด (Tumor, cyst or cancer)
2. ไส้เลื่อนทุกชนิด (Hernias)
3. เส้นเลือดขอดที่ขา (Varicose vein)
4. การตัดทอนซิล หรืออดีนอยด์ (Tonsillectomy or Adenoidectomy)
5. ริดสีดวงทวาร (Hemorrhoid)
6. ต้อเนื้อ หรือต้อกระจก (Pterygium or Cataract)
7. นิ่วทุกชนิด (Stones)
8. เยื่อบุโพรงมดลูกเจริญผิดที่ (Endometriosis)
9. โรคหลอดเลือดในสมอง (Cerebral vascular disease)
10. โรคหัวใจ (Heart disease)
11. โรคเบาหวาน (Diabetes Mellitus)
12. โรคความดันโลหิตสูง (Hypertension)
13. โรคไต (Kidney disease)
14. โรคเอสแอลอี (SLE : Systemic Lupus Erythematosus)
15. โรคตับหรือทางเดินน้ำดี (Liver or biliary tract disease)
16. โรคข้ออักเสบ (Arthritis disease)