

บริษัทหลักทรัพย์จัดการกองทุน เอ็มเอฟซี จำกัด (มหาชน)

กองทุนเปิดเอ็มเอฟซี มิถ สมอล แคป หุ้นระยะยาว

MFC Mid Small Cap Long Term Equity Fund

ชนิดหุ้นระยะยาว : MIDSMALLTF

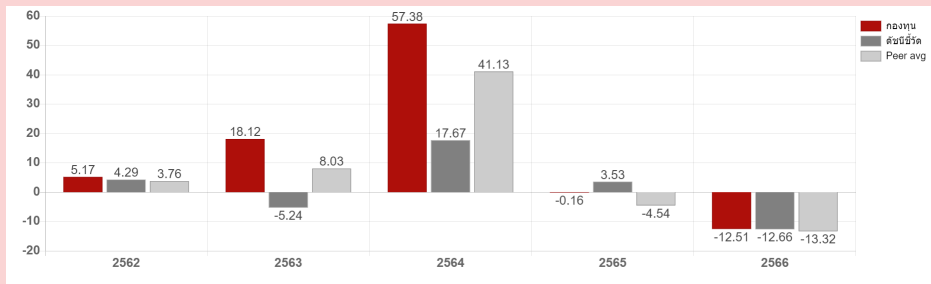
ประเภทกองทุนรวม/กลุ่มกองทุนรวม

- กองทุนรวมตราสารทุน
- กองทุนรวมหุ้นระยะยาว ที่จัดตั้งขึ้นก่อนวันที่ 1 มกราคม พ.ศ. 2563
- กลุ่มกองทุนรวม: Equity Small - Mid Cap

นโยบายและกลยุทธ์การลงทุน

- ลงทุนในตราสารทุนของบริษัทขนาดกลางและขนาดเล็กที่จดทะเบียนใน SET และ/หรือ MAI ที่มีปัจจัยพื้นฐานดี และมีแนวโน้มการเจริญเติบโตสูงในระยะปานกลางถึงระยะยาว โดยมีอัตราส่วนการลงทุนโดยเฉลี่ยในรอบปีบัญชีไม่น้อยกว่าร้อยละ 80 ของมูลค่าทรัพย์สินสุทธิของกองทุน
- กองทุนอาจลงทุนใน derivatives เพื่อ Efficient Portfolio Management
- กองทุนมุ่งหวังให้ผลประกอบการสูงกว่าดัชนีชี้วัด (Active Management)

ผลการดำเนินงานและดัชนีชี้วัดย้อนหลัง 5 ปีปฏิทิน (%ต่อปี)



ผลการดำเนินงานย้อนหลังแบบปักหมุด (%ต่อปี)

| | YTD | 3 เดือน | 6 เดือน | 1 ปี |
|--------------------------|-------|---------|---------|----------------|
| กองทุน | -0.81 | -0.81 | -7.92 | -13.52 |
| ดัชนีชี้วัด | -1.62 | -1.62 | -5.00 | -11.68 |
| ค่าเฉลี่ยในกลุ่มเดียวกัน | -0.20 | -0.20 | -5.14 | -10.13 |
| ความผันผวนกองทุน | 10.31 | 10.31 | 12.26 | 12.66 |
| ความผันผวนดัชนีชี้วัด | 9.99 | 9.99 | 11.34 | 11.12 |
| | 3 ปี | 5 ปี | 10 ปี | ตั้งแต่จัดตั้ง |
| กองทุน | 0.15 | 10.99 | - | 4.11 |
| ดัชนีชี้วัด | -1.79 | -0.45 | - | -0.25 |
| ค่าเฉลี่ยในกลุ่มเดียวกัน | -1.98 | 4.01 | - | - |
| ความผันผวนกองทุน | 15.46 | 17.79 | - | 16.63 |
| ความผันผวนดัชนีชี้วัด | 11.23 | 16.68 | - | 15.65 |

* ผลตอบแทนที่มีอายุเกินหนึ่งปีจะแสดงผลตอบแทนต่อปี

ระดับความเสี่ยง



ลงทุนในตราสารทุน โดยเฉลี่ยในรอบปีไม่น้อยกว่า 65% ของ NAV

ข้อมูลกองทุนรวม :

| | |
|------------------------|--------------|
| วันจดทะเบียนกองทุน | 24 พ.ย. 2560 |
| วันเริ่มต้น class | 24 พ.ย. 2560 |
| นโยบายการจ่ายเงินปันผล | จ่าย |
| อายุกองทุน | ไม่กำหนด |

ผู้จัดการกองทุนรวม :

- นายวิรัช ธรรมสุจริต (ตั้งแต่ 21 ส.ค. 2562)

ดัชนีชี้วัด :

ดัชนีผลตอบแทนรวมตลาดหลักทรัพย์แห่งประเทศไทย (SET TRI) สัดส่วน 100%

คำเตือน

- การลงทุนในกองทุนรวมไม่ใช่การฝากเงิน
- ผลการดำเนินงานในอดีตของกองทุนรวม มิได้เป็นสิ่งยืนยันถึงผลการดำเนินงานในอนาคต

การเข้าร่วมต่อต้านทุจริต : ได้รับการรับรองจาก CAC

จัดอันดับกองทุน Morningstar : ★★★★★

ผู้ลงทุนสามารถศึกษาเครื่องมือ

บริหารความเสี่ยงด้านสภาพคล่อง

ได้ในหนังสือชี้ชวนฉบับเต็ม

หนังสือชี้ชวนฉบับเต็ม



www.mfcfund.com

| การซื้อขายหน่วยลงทุน | การขายคืนหน่วยลงทุน | | |
|----------------------------|---------------------|---------------------------------|---|
| วันที่ทำการซื้อ : | - | วันที่ทำการขายคืน : ทุกวันทำการ | |
| เวลาทำการ : | - น. | เวลาทำการ : 08:30 - 15:30 น. | |
| การซื้อครั้งแรกขั้นต่ำ : | 1,000 บาท | การขายคืนขั้นต่ำ : | ไม่กำหนด |
| การซื้อครั้งถัดไปขั้นต่ำ : | 1,000 บาท | ยอดคงเหลือขั้นต่ำ : | ไม่กำหนด |
| | | ระยะเวลาการรับเงินค่าขายคืน : | T+3 |
| | | | 3 วันทำการนับแต่วันรับซื้อคืนหน่วยลงทุน |

หมายเหตุ :

- บริษัทจัดการจะไม่เปิดเสนอขายหน่วยลงทุนชนิดหุ้นระยะยาวอีก ตั้งแต่วันที่ 1 มกราคม พ.ศ. 2563 เป็นต้นไป

ค่าธรรมเนียมที่เรียกเก็บจากกองทุนรวม (% ต่อปีของ NAV)¹

| ค่าธรรมเนียม | สูงสุดไม่เกิน | เก็บจริง |
|----------------------------|---------------|----------|
| การจัดการ | 2.1400 | 1.6050 |
| รวมค่าใช้จ่าย ² | 5.6710 | 1.8350 |

หมายเหตุ :

- ค่าธรรมเนียมดังกล่าวรวมภาษีมูลค่าเพิ่ม ภาษีธุรกิจเฉพาะหรือภาษีอื่นใดแล้ว
- การรวมค่าใช้จ่ายที่เก็บจริง คิดตามรอบปีบัญชีของกองทุน

ค่าธรรมเนียมที่เรียกเก็บจากผู้ถือหน่วย (% ของมูลค่าซื้อขาย)¹

| ค่าธรรมเนียม | สูงสุดไม่เกิน | เก็บจริง |
|--|---------------|----------|
| การขาย ² | 1.00 | ไม่มี |
| การรับซื้อคืน | 3.00 | ไม่มี |
| การสับเปลี่ยนหน่วยลงทุนเข้า ³ | ไม่มี | ไม่มี |
| การสับเปลี่ยนหน่วยลงทุนออก ⁴ | ไม่มี | ไม่มี |
| การโอนหน่วย ⁵ | ไม่มี | ไม่มี |

หมายเหตุ :

- ค่าธรรมเนียมดังกล่าวรวมภาษีมูลค่าเพิ่ม ภาษีธุรกิจเฉพาะหรือภาษีอื่นใดแล้ว
- บริษัทจัดการขอสงวนสิทธิ์ในการคิดค่าธรรมเนียมการขายหน่วยลงทุนกับผู้สั่งซื้อหรือผู้ถือหน่วยลงทุนแต่ละกลุ่มหรือแต่ละคนไม่เท่ากันได้
- ผู้ถือหน่วยลงทุนจะสับเปลี่ยนเข้าที่ราคาขาย ซึ่งเท่ากับ มูลค่าหน่วยลงทุนที่ใช้เพื่อการคำนวณราคาขาย + ค่าธรรมเนียมการขาย (ถ้ามี) ผู้ถือหน่วยลงทุนสามารถโอนย้ายหน่วยลงทุนมายังกองทุนรวมหุ้นระยะยาวภายใต้การจัดการของ บลจ. ได้ โดยมีค่าธรรมเนียม เท่ากับ มูลค่าหน่วยลงทุนที่ใช้เพื่อการคำนวณราคาขาย + ค่าธรรมเนียมการขาย (ถ้ามี)
- ผู้ถือหน่วยลงทุนจะสับเปลี่ยนออกที่ราคาซื้อคืน ซึ่งเท่ากับ มูลค่าหน่วยลงทุนที่ใช้เพื่อการคำนวณราคาซื้อคืน - ค่าธรรมเนียมการรับซื้อคืน (ถ้ามี) ผู้ถือหน่วยลงทุนสามารถโอนย้ายหน่วยลงทุนไปยังกองทุนรวมหุ้นระยะยาวภายใต้การจัดการของ บลจ.อื่น ได้ โดยมีค่าธรรมเนียม (คิดจริง) 1.50% ของมูลค่าหน่วยลงทุนของวันทำการล่าสุดก่อนวันทำรายการโอนย้าย (วัน T-1)
- ผู้ถือหน่วยลงทุนไม่สามารถนำหน่วยลงทุนของกองทุนรวมไปโอนหรือจำหน่ายได้

ข้อมูลเชิงสถิติ

| | |
|----------------------------|----------------|
| Maximum Drawdown | -33.08% |
| Recovering Period | 4 เดือน 13 วัน |
| Sharpe Ratio | -0.00 |
| Alpha | 1.91% |
| Beta | 0.69 |
| อัตราส่วนหมุนเวียนการลงทุน | 1.48 เท่า |

การจัดสรรการลงทุนในกลุ่มอุตสาหกรรม 5 อันดับแรก

| กลุ่มอุตสาหกรรม | %NAV |
|---------------------------|-------|
| พัฒนาอสังหาริมทรัพย์ | 14.78 |
| ตลาดหลักทรัพย์ เอ็ม เอ ไอ | 13.98 |
| อาหารและเครื่องดื่ม | 11.86 |
| พาณิชย์ | 9.30 |
| บริการเฉพาะกิจ | 5.96 |

สัดส่วนประเภททรัพย์สินที่ลงทุน

| Breakdown | %NAV |
|------------------------|-------|
| หุ้นสามัญ | 80.72 |
| เงินฝากธนาคาร และอื่นๆ | 19.28 |

ทรัพย์สินที่ลงทุน 5 อันดับแรก

| Holding | %NAV |
|--------------------|------|
| บมจ.มาสเตอร์ สโตร์ | 6.55 |
| บมจ.ควอลิตี้เฮาส์ | 6.02 |
| บมจ.เอสไอเอสบี | 5.96 |
| บมจ.ซาบีน่า | 4.66 |
| บมจ.ทุนธนาชาติ | 4.63 |

คำอธิบาย

- **Maximum Drawdown:** เปรอ์เซ็นต์ผลขาดทุนสูงสุดของกองทุนรวมในระยะเวลา 5 ปีย้อนหลัง (หรือตั้งแต่จัดตั้งกองทุนกรณีที่ยังไม่ครบ 5 ปี) โดยวัดจากระดับ NAV ต่อหน่วยที่จุดสูงสุดไปจนถึงจุดต่ำสุดในช่วงที่ NAV ต่อหน่วยปรับตัวลดลง ค่า Maximum Drawdown เป็นข้อมูลที่ช่วยให้ทราบถึงความเสี่ยงที่อาจจะขาดทุน จากการลงทุนในกองทุนรวม
- **Recovering Period:** ระยะเวลาการฟื้นตัว เพื่อเป็นข้อมูลให้ผู้ลงทุนทราบถึงระยะเวลาตั้งแต่การขาดทุนสูงสุดจนถึงระยะเวลาที่ฟื้นกลับมาที่เงินทุนเริ่มต้นใช้ระยะเวลานานเท่าใด
- **FX Hedging:** เปรอ์เซ็นต์ของการลงทุนในสกุลเงินต่างประเทศที่มีการป้องกันความเสี่ยงจากอัตราแลกเปลี่ยน
- **อัตราส่วนหมุนเวียนการลงทุน:** ความถี่ของการซื้อขายหลักทรัพย์ในพอร์ตกองทุนในช่วงเวลาใดช่วงเวลานึง โดยคำนวณจากมูลค่าที่ต่ำกว่าระหว่างผลรวมของมูลค่าการซื้อขายหลักทรัพย์กับผลรวมของมูลค่าการขายหลักทรัพย์ของกองทุนรวมในรอบระยะเวลา 1 ปีหารด้วยมูลค่า NAV ของกองทุนรวมเฉลี่ยในรอบระยะเวลาเดียวกัน กองทุนรวมที่มีค่า portfolio turnover สูง บ่งชี้ถึงการซื้อขายหลักทรัพย์บ่อยครั้งของผู้จัดการกองทุนและทำให้มีต้นทุนการซื้อขายหลักทรัพย์ที่สูง จึงต้องพิจารณาเปรียบเทียบกับผลการดำเนินงานของกองทุนรวม เพื่อประเมินความคุ้มค่าของการซื้อขายหลักทรัพย์ดังกล่าว
- **Sharpe Ratio:** อัตราส่วนระหว่างผลตอบแทนส่วนเพิ่มของกองทุนรวมเปรียบเทียบกับความเสี่ยงจากการลงทุน โดยคำนวณจากผลต่างระหว่างอัตราผลตอบแทนของกองทุนรวมกับอัตราผลตอบแทนที่ปราศจากความเสี่ยง (risk-free rate) เปรียบเทียบกับค่าเบี่ยงเบนมาตรฐาน (standard deviation) ของกองทุนรวม ค่า Sharpe Ratio สะท้อนถึงอัตราผลตอบแทนที่กองทุนรวมควรได้รับเพิ่มขึ้นเพื่อชดเชยกับความเสี่ยงที่กองทุนรวมรับมา โดยกองทุนรวมที่มีค่า Sharpe Ratio สูงกว่าจะเป็นกองทุนที่มีประสิทธิภาพในการบริหารจัดการลงทุนที่ดีกว่า เนื่องจากได้รับผลตอบแทนส่วนเพิ่มที่สูงกว่าภายใต้ระดับความเสี่ยงเดียวกัน
- **Alpha:** ผลตอบแทนส่วนเกินของกองทุนรวมเมื่อเปรียบเทียบกับดัชนีชี้วัด (benchmark) โดยค่า Alpha ที่สูง หมายถึง กองทุนสามารถสร้างผลตอบแทนได้สูงกว่าดัชนีชี้วัด ซึ่งเป็นผลจากประสิทธิภาพของผู้จัดการกองทุนในการคัดเลือกหรือหาจังหวะเข้าลงทุนในหลักทรัพย์ได้อย่างเหมาะสม
- **Beta:** ระดับและทิศทางของการเปลี่ยนแปลงของอัตราผลตอบแทนของหลักทรัพย์ในพอร์ตการลงทุน โดยเปรียบเทียบกับอัตราการเปลี่ยนแปลงของตลาด Beta น้อยกว่า 1 แสดงว่าหลักทรัพย์ในพอร์ตการลงทุนมีการเปลี่ยนแปลงของอัตราผลตอบแทนน้อยกว่าการเปลี่ยนแปลงของอัตราผลตอบแทนของกลุ่มหลักทรัพย์ของตลาด Beta มากกว่า 1 แสดงว่าหลักทรัพย์ในพอร์ตการลงทุนมีการเปลี่ยนแปลงของอัตราผลตอบแทนมากกว่าการเปลี่ยนแปลงของอัตราผลตอบแทนของกลุ่มหลักทรัพย์ของตลาด
- **Tracking Error:** อัตราผลตอบแทนของกองทุนมีประสิทธิภาพในการเลียนแบบดัชนีชี้วัด โดยหาก tracking error ต่ำ หมายถึงกองทุนรวมมีประสิทธิภาพในการสร้างผลตอบแทนให้ใกล้เคียงกับดัชนีชี้วัด กองทุนรวมที่มีค่า tracking error สูง จะมีอัตราผลตอบแทนโดยเฉลี่ยห่างจากดัชนีชี้วัดมากขึ้น
- **Yield to Maturity:** อัตราผลตอบแทนจากการลงทุนในตราสารหนี้โดยถือจนครบกำหนดอายุ ซึ่งคำนวณจากดอกเบี้ยที่จะได้รับในอนาคตตลอดอายุตราสารและเงินต้นที่จะได้รับคืนนำมาคิดลดเป็นมูลค่าปัจจุบัน โดยใช้วัดอัตราผลตอบแทนของกองทุนรวมตราสารหนี้ คำนวณจากค่าเฉลี่ยถ่วงน้ำหนักของ Yield to Maturity ของตราสารหนี้แต่ละตัวที่กองทุนมีการลงทุน และเนื่องจาก Yield to Maturity มีหน่วยมาตรฐานเป็นเปอร์เซ็นต์ต่อปี จึงสามารถนำไปใช้เปรียบเทียบอัตราผลตอบแทนระหว่างกองทุนรวมตราสารหนี้ที่มีนโยบายถือครองตราสารหนี้จนครบกำหนดอายุและมีลักษณะการลงทุนที่ใกล้เคียงกันได้

บริษัทหลักทรัพย์จัดการกองทุน เอ็มเอฟซี จำกัด (มหาชน)

เลขที่ 199 อาคารคอลลัมน์ทาวเวอร์ ชั้น จี และชั้น 21-23

ถนนรัชดาภิเษก เขตคลองเตย กรุงเทพฯ 10110

โทรศัพท์: 0-2649-2000 www.mfcfund.com