

หนังสือชี้ชวนสรุปข้อมูลสำคัญ



บริษัทหลักทรัพย์จัดการกองทุน กรุงเทพ

จำกัด (มหาชน)

การเข้าร่วมการต่อต้านการทุจริต :

ได้รับการรับรอง CAC

กองทุนเปิดเคแอม มัลติ แมเนเจอร์ เฟล็กซิเบิล บอนด์ ฟันด์

KTAM Multi Manager Flexible Bond Fund (KT-MFB)

(ชนิดสะสมมูลค่า : KT-MFB-A)

กองทุนรวมตราสารหนี้

กองทุนรวมฟีดเดอร์ (Feeder Fund)

กองทุนรวมที่เน้นลงทุนแบบมีความเสี่ยงต่างประเทศ



คุณกำลังจะลงทุนอะไร ?



กองทุนรวมนี้เหมาะกับใคร?



คุณต้องระวังอะไรเป็นพิเศษ?



สัดส่วนของประเภททรัพย์สินที่ลงทุน



ค่าธรรมเนียม



ผลการดำเนินงาน



ข้อมูลอื่นๆ

การลงทุนในกองทุนรวมไม่ใช่การฝากเงิน



คุณกำลังจะลงทุนอะไร?

▪ ทรัพย์สินที่กองทุนรวมลงทุน

- กองทุนเปิดเคแอม มัลติ แมเนเจอร์ เฟล็กซิเบิล บอนด์ ฟันด์ จะนำเงินไปลงทุนในหน่วยลงทุนของ Architas Flexible Bond ในหน่วยลงทุนชนิด Class R (USD) (กองทุนหลัก) โดยเฉลี่ยในรอบปีบัญชีไม่น้อยกว่าร้อยละ 80 ของ NAV
- Architas Flexible Bond (กองทุนหลัก) : มีวัตถุประสงค์การลงทุน คือ การแสวงหาผลตอบแทนให้กับนักลงทุนในระยะปานกลางถึงระยะยาว จากการเติบโตของเงินลงทุนและรายได้ บนความผันผวนระดับต่ำถึงปานกลาง โดยที่จะกระจายการลงทุนไปในสินทรัพย์ประเภทตราสารหนี้ต่างๆ ทั้งนี้ กองทุนมีเป้าหมายที่จะถือครองสินทรัพย์สุทธิอย่างน้อย 50% และไม่เกิน 100% ของมูลค่าทรัพย์สินสุทธิ ในหน่วยลงทุนประเภท CIS โดยผู้จัดการกองทุนจะใช้ความรู้ความเข้าใจในการวิเคราะห์ข้อมูลเชิงลึกของตลาด เพื่อหาโอกาสในการสร้างผลตอบแทนผ่านการตัดสินใจในการจัดสรรสินทรัพย์ตามดุลยพินิจของผู้จัดการกองทุน โดยหน่วยลงทุนประเภท CIS ที่ลงทุนนั้น จะมีการลงทุนที่หลากหลายซึ่งสะท้อนถึงการลงทุนโดยตรงในหลักทรัพย์ ประเภทตราสารหนี้ ตราสารตลาดเงิน สัญญาซื้อขายล่วงหน้า ดัชนีอ้างอิงทางการเงินและ / หรือ สกุลเงินต่างๆ

คุณสามารถศึกษาข้อมูลกองทุนหลักได้จาก www.architas.com

- กลยุทธ์ในการบริหารจัดการลงทุน กองทุนเปิดเคแอม มัลติ แมเนเจอร์ เฟล็กซิเบิล บอนด์ ฟันด์ มุ่งหวังให้ผลประกอบการเคลื่อนไหวตามกองทุนหลัก (Passive Management) ส่วนกองทุน Architas Flexible Bond มุ่งหวังให้ผลประกอบการสูงกว่าดัชนีชี้วัด (Active Management)



กองทุนรวมนี้เหมาะกับใคร?

เหมาะสมกับผู้ลงทุนที่ยอมรับความเสี่ยงจากการลงทุนในหลักทรัพย์ประเภทหน่วยลงทุนของกองทุนรวมต่างประเทศ ที่ลงทุนในตราสารหนี้ รวมถึงความเสี่ยงด้านอัตราแลกเปลี่ยนเงินตราต่างประเทศ ซึ่งผู้ลงทุนเข้าใจต่อความผันผวนของมูลค่าหน่วยลงทุนจากการลงทุนได้ทั้งหมด และต้องการโอกาสในการได้รับผลตอบแทนที่ดีจากการนำเงินที่ได้จากการระดมทุนไปลงทุนในหน่วยลงทุนของกองทุนรวมต่างประเทศ

กองทุนรวมนี้ไม่เหมาะกับใคร

- ผู้ลงทุนที่เน้นการได้รับผลตอบแทนในจำนวนเงินที่แน่นอน หรือรักษาเงินต้นให้อยู่ครบ
 - ผู้ลงทุนที่ต้องการลงทุนเฉพาะในตราสารหนี้ที่มีคุณภาพดีสภาพคล่องสูงและมีความเสี่ยงจากความผันผวนของราคาต่ำ
- เนื่องจากกองทุนรวมนี้ไม่ถูกจำกัดโดยกฎเกณฑ์ให้ต้องลงทุนในทรัพย์สินดังกล่าวเช่นเดียวกับกองทุนรวมตลาดเงิน

ทำอย่างไรหากยังไม่เข้าใจนโยบาย และความเสี่ยงของกองทุนนี้

- อ่านหนังสือชี้ชวนฉบับเต็ม หรือสอบถามผู้สนับสนุนการขายและบริษัทจัดการ
- **อย่าลงทุนหากไม่เข้าใจลักษณะและความเสี่ยงของกองทุนรวมนี้ดีพอ**



คุณต้องระวังอะไรเป็นพิเศษ?

คำเตือนที่สำคัญ

- กองทุนเปิดเคแอม มัลติ แมเนเจอร์ เฟล็กซ์อิเบิล บอนด์ ฟันด์ อาจพิจารณาลงทุนในหรือมีไว้ซึ่งสัญญาซื้อขายล่วงหน้า (Derivatives) ที่มีตัวแปรเป็นอัตราแลกเปลี่ยนเงินโดยมีวัตถุประสงค์เพื่อป้องกันความเสี่ยง โดยขึ้นอยู่กับดุลยพินิจของผู้จัดการกองทุนตามความเหมาะสมกับสภาพการณ์ในแต่ละขณะ จึงอาจยังมีความเสี่ยงด้านอัตราแลกเปลี่ยนเงินเหลืออยู่ ซึ่งอาจทำให้ผู้ลงทุนได้รับผลการขาดทุนจากอัตราแลกเปลี่ยนหรือได้รับเงินคืนต่ำกว่าเงินลงทุนเริ่มแรกได้ อีกทั้ง การใช้เครื่องมือป้องกันความเสี่ยงอาจมีต้นทุนสำหรับการทำธุรกรรมป้องกันความเสี่ยง โดยทำให้ผลตอบแทนของกองทุนโดยรวมลดลงจากต้นทุนที่เพิ่มขึ้น
- กองทุนหลักมีนโยบายลงทุนในตราสาร non-investment grade / unrated ผู้ลงทุนอาจมีความเสี่ยงสูงขึ้นจากการไม่ได้รับชำระคืนเงินต้นและดอกเบี้ย ดังนั้น จึงเหมาะกับผู้ลงทุนที่มีฐานะการเงินที่สามารถรับความเสี่ยงจากผลขาดทุนได้
- กองทุนหลักอาจลงทุนในสัญญาซื้อขายล่วงหน้า (Derivatives) เพื่อเพิ่มประสิทธิภาพการบริหารการลงทุน (efficient portfolio management (EPM)) และเพื่อป้องกันความเสี่ยง (Hedging) จึงมีความเสี่ยงมากกว่ากองทุนรวมอื่น จึงเหมาะสมกับผู้ลงทุนที่ต้องการผลตอบแทนสูงและสามารถรับความเสี่ยงได้สูงกว่าผู้ลงทุนทั่วไป
- กองทุนหลักสามารถลงทุนใน loan participations and assignments , Credit Default Swap ในฐานะ Protection seller และ Alternative Investment Fund Collective Investment Schemes ซึ่งเป็นทรัพย์สินประเภทอื่นที่ไม่ใช่ทรัพย์สินที่กองทุนไทยลงทุนได้ โดยบลจ. จะ monitor การลงทุนในทรัพย์สินดังกล่าว และหากกองทุนหลักมีการลงทุนใน loan participations and assignments , Credit Default Swap ในฐานะ Protection seller และ Alternative Investment Fund Collective Investment Schemes มากกว่าร้อยละ 20 ของ NAV ของกองทุนหลัก บลจ. ขอสงวนสิทธิเปลี่ยนแปลงกองทุนหลัก หรือหากไม่สามารถคัดเลือกกองทุนหลักใหม่ได้ บลจ. จะดำเนินการเลิกกองทุน
- ผู้ลงทุนสามารถลงทุนในกองทุนนี้ในรูปแบบของกรมธรรม์ประกันชีวิตควบหน่วยลงทุน (Unit-Link) ได้ โดยผู้ลงทุนควรติดต่อบริษัทประกันชีวิตซึ่งเป็นตัวแทนที่ได้รับการแต่งตั้งจากบริษัทจัดการ (ถ้ามี) และศึกษารายละเอียดในเอกสารประกอบการขายกรมธรรม์ประกันชีวิตควบหน่วยลงทุนก่อนการตัดสินใจลงทุน
- กองทุนรวมนี้ลงทุนกระจุกตัวในประเทศตลาดเกิดใหม่ (Emerging) ผู้ลงทุนจึงควรพิจารณาการกระจายความเสี่ยงของพอร์ตการลงทุนโดยรวมของตนเองด้วย

แผนภาพแสดงตำแหน่งความเสี่ยงของกองทุนรวม



ปัจจัยความเสี่ยงที่สำคัญ

ความเสี่ยงจากการผิดนัดชำระหนี้ของผู้ออกตราสาร

อันดับความน่าเชื่อถือส่วนใหญ่ของ กองทุนรวมตาม International credit rating scale	ต่ำ	สูง
	AAA	ต่ำกว่า BBB

หมายเหตุ: แรเงากรณีที่กองทุนมีการลงทุนในอันดับความน่าเชื่อถือ (credit rating) นั้นเกินกว่า 20% ของ NAV

ความเสี่ยงจากความผันผวนของราคาหลักทรัพย์

อายุเฉลี่ยของทรัพย์สินที่ลงทุน	ต่ำ	สูง
	ต่ำกว่า 3 เดือน	มากกว่า 5 ปี

ความผันผวนของ ผลการดำเนินงาน (SD)	ต่ำ	สูง
	< 5%	> 25%

ความเสี่ยงจากการเปลี่ยนแปลงของอัตราแลกเปลี่ยน

การป้องกันความเสี่ยง fx	ต่ำ	สูง
	ทั้งหมด / เกือบทั้งหมด	ไม่ป้องกัน

หมายเหตุ : กองทุนรวมมีการป้องกันความเสี่ยงจากการเปลี่ยนแปลงของอัตราแลกเปลี่ยน ประมาณ 80-100% ของเงินลงทุนในต่างประเทศ

ความเสี่ยงจากการกระจุกตัวลงทุน

High Issuer Concentration Risk	ต่ำ	สูง
	<= 10%	>80%

High Sector Concentration Risk	ต่ำ	สูง
	< 20%	>80%

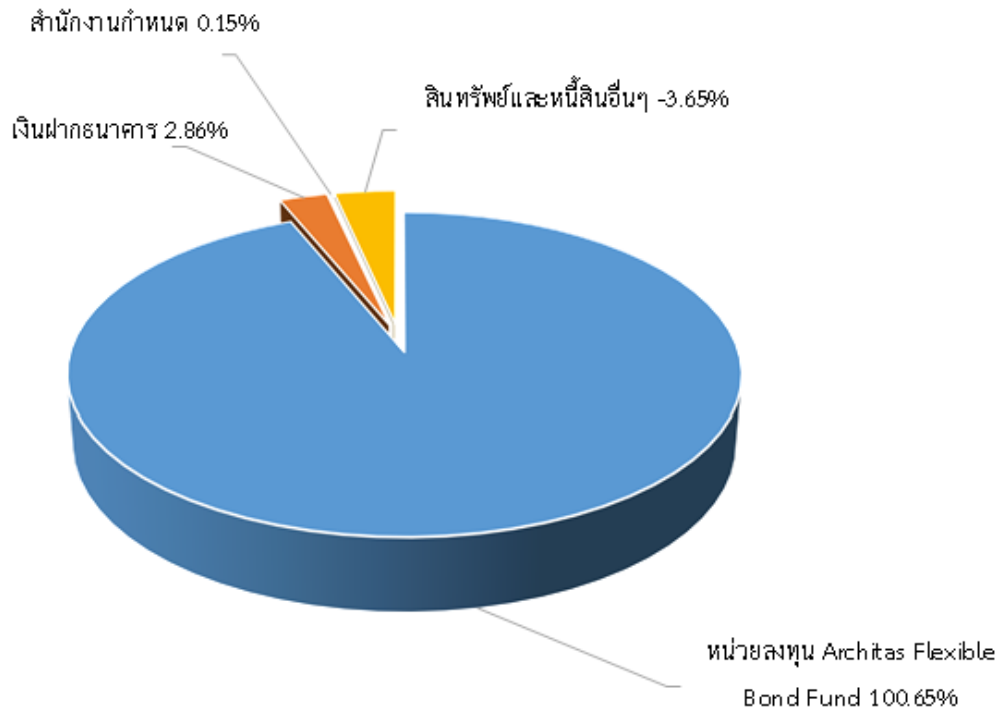
High Country Concentration Risk	ต่ำ	สูง
	< 20%	>80%

*คุณสามารถดูข้อมูลเพิ่มเติมได้ที่ www.ktam.co.th



สัดส่วนของประเภททรัพย์สินที่ลงทุน

ประเภทหลักทรัพย์สินหรือทรัพย์สินอื่นตามที่

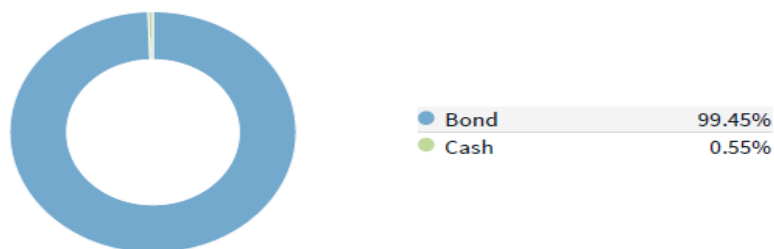


หมายเหตุ ข้อมูล ณ วันที่ 30 มิถุนายน 2564

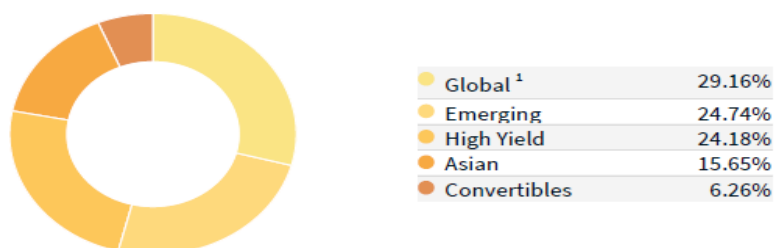
สัดส่วนประเภททรัพย์สินของกองทุน Architas Flexible Bond

ALLOCATION AS AT 30/06/2021

Asset Allocation



Bonds Type



หมายเหตุ ข้อมูลจาก Factsheet กองทุนหลัก ฉบับ ณ วันที่ 30 มิถุนายน 2564

ชื่อทรัพย์สินและการลงทุนสูงสุด 5 อันดับ

KT-MFB

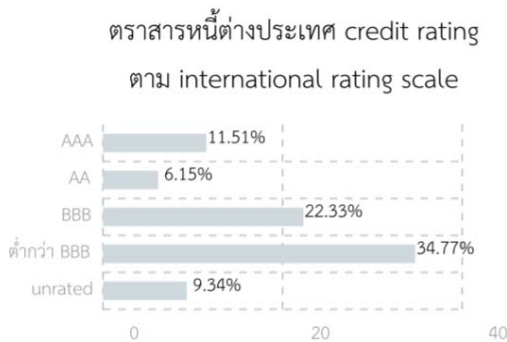
ชื่อทรัพย์สิน	Credit rating	% ของ NAV
Architas Flexible Bond Fund		100.65

หมายเหตุ: เป็นข้อมูล ณ วันที่ 30 มิถุนายน 2564

ชื่อทรัพย์สิน	Credit rating	% ของ NAV
Vanguard Global Bond Index Fund Institutional		11.93
PineBridge Asia Pacific Investment Grade Bond Fund		11.01
Barings Global High Yield Bond Fund		9.52
PIMCO GIS Global Bond Fund		8.20
AXA IM FIIS US Short Duration High Yield		7.96

หมายเหตุ: เป็นข้อมูล ณ วันที่ 30 มิถุนายน 2564

น้ำหนักการลงทุนตามอันดับความน่าเชื่อถือ



หมายเหตุ: เป็นข้อมูล ณ วันที่ 30 มิถุนายน 2564

ทั้งนี้คุณสามารถดูข้อมูลที่เป็นปัจจุบันได้ที่ website www.architas.com

ข้อมูลการลงทุนของกองทุนรวมหลัก (กองทุน Architas Flexible Bond)

TOP HOLDINGS AS AT 30/06/2021

Name	%
Vanguard Global Bond Index Fund Institutional	11.93
PineBridge Asia Pacific Investment Grade Bond Fund	11.01
Barings Global High Yield Bond Fund	9.52
PIMCO GIS Global Bond Fund	8.20
AXA IM FIIS US Short Duration High Yield	7.96
iShares EM Government Bond Index Fund	7.21
AXA WF EM Short Duration Bonds	6.48
AXA WF Asian High Yield Bonds	6.43
AXA World Funds Framlington Global Convertibles	6.23
AXA WF Global Emerging Markets Bonds	5.93
Total	80.90
Total number of holdings	17

ที่มา : ข้อมูลจาก FACTSHEET กองทุนหลักฉบับ ณ วันที่ 30 มิถุนายน 2564

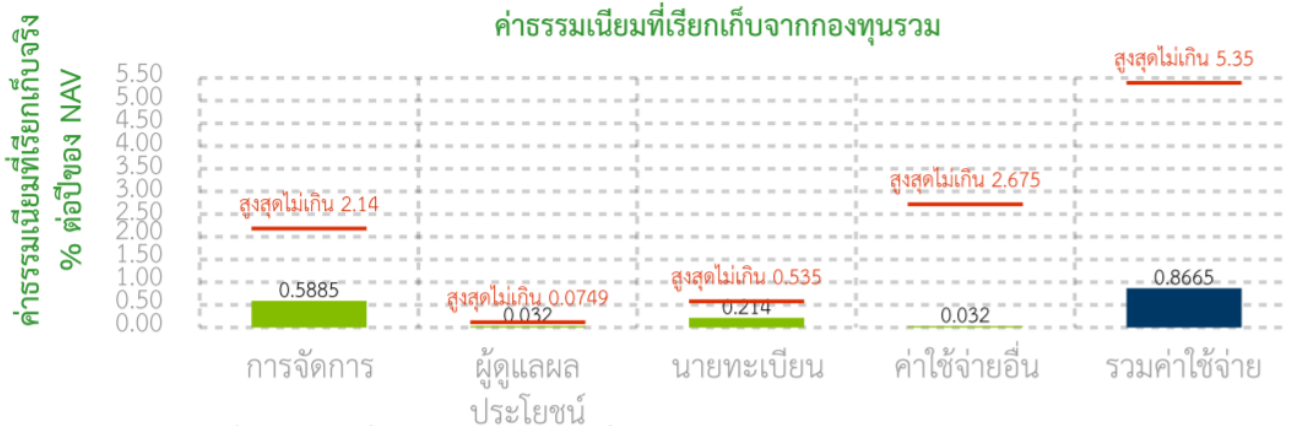
แหล่งข้อมูล : <https://ie.architas.com/globalassets/ireland/architas-multi-manager-global-managed-unit-trust/other-documents/architas-flexible-bond-institutional-class-i-usd.pdf>



ค่าธรรมเนียม

*ค่าธรรมเนียมมีผลกระทบต่อผลตอบแทนที่คุณจะได้รับ ดังนั้น คุณควรพิจารณาการเรียกเก็บค่าธรรมเนียมดังกล่าวก่อนการลงทุน *

ค่าธรรมเนียมที่เรียกเก็บจากกองทุนรวม (% ต่อปีของ NAV)



หมายเหตุ

* เป็นอัตราที่รวมภาษีมูลค่าเพิ่ม ภาษีธุรกิจเฉพาะ หรือภาษีอื่นใดในตนเองเดียวกัน

** สามารถดูค่าธรรมเนียมย้อนหลัง 3 ปี ในหนังสือชี้ชวนส่วนข้อมูลกองทุนรวม (Q & A) ได้ที่ www.ktam.co.th

ค่าธรรมเนียมที่เรียกเก็บจากผู้ถือหน่วย (% ของมูลค่าซื้อขาย)

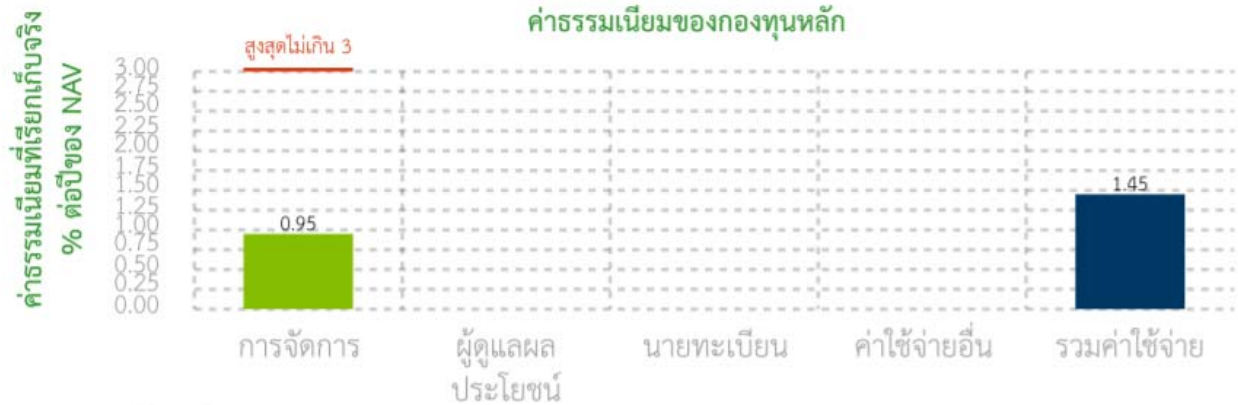
รายการ	สูงสุดไม่เกิน	เก็บจริง
ค่าธรรมเนียมการขายหน่วยลงทุน ⁽¹⁾	ไม่เกิน 3.21	0.50
ค่าธรรมเนียมการรับซื้อคืนหน่วยลงทุน ⁽¹⁾	ไม่เกิน 3.21	ยังไม่เรียกเก็บ
ค่าธรรมเนียมการสับเปลี่ยนหน่วยลงทุนเข้า ⁽¹⁾⁽²⁾	ไม่เกิน 3.21	0.50
ค่าธรรมเนียมการสับเปลี่ยนหน่วยลงทุนออก ⁽¹⁾⁽²⁾	ไม่เกิน 3.21	ยังไม่เรียกเก็บ
ค่าธรรมเนียมการซื้อขายหลักทรัพย์ ⁽¹⁾	ไม่เกิน 0.535	ยังไม่เรียกเก็บ
ค่าธรรมเนียมการโอนหน่วย	ตามที่นายทะเบียนเรียกเก็บ	
ค่าธรรมเนียมการออกเอกสารแสดงสิทธิในหน่วยลงทุน	ตามที่นายทะเบียนเรียกเก็บ	

หมายเหตุ: * ค่าธรรมเนียมดังกล่าวรวมภาษีมูลค่าเพิ่ม ภาษีธุรกิจเฉพาะหรือภาษีอื่นใดแล้ว, สามารถดูค่าธรรมเนียมย้อนหลัง 3 ปี ในหนังสือชี้ชวนส่วนข้อมูลกองทุนรวม (Q & A) ได้ที่ www.ktam.co.th

(1) บริษัทจัดการขอสงวนสิทธิในการเรียกเก็บค่าธรรมเนียมดังกล่าวกับผู้ลงทุนแต่ละกลุ่มไม่เท่ากัน ทั้งนี้ บริษัทจัดการจะแจ้งให้ผู้ลงทุนทราบรายละเอียดล่วงหน้าไม่น้อยกว่า 7 วัน โดยจะปิดประกาศ ณ สำนักงานของบริษัทจัดการ และ/หรือผู้สนับสนุนการขายหรือรับซื้อคืน (ถ้ามี) และ/หรือเว็บไซต์ของบริษัทจัดการ

(2) บริษัทจัดการสงวนสิทธิที่จะยกเว้นไม่เรียกเก็บค่าธรรมเนียมการสับเปลี่ยนระหว่างชนิดหน่วยลงทุนภายในกองทุนเปิดเคแอม มัลติแมนเจอร์ เฟล็กซ์อิเบิล บอนด์ ฟันด์

ค่าธรรมเนียมของกองทุนหลัก



หมายเหตุ

ค่าธรรมเนียมการขาย (Entry Charge) : 5.00%

ค่าธรรมเนียมการขายคืน (Exit Charge) : 3.00%

Ongoing charge : 1.45%

*รวมค่าใช้จ่าย ในที่นี้ คือ Ongoing charge ซึ่งได้รวมค่า management fee และค่าธรรมเนียมอื่นๆที่เกี่ยวข้องกับการดำเนินงานของกองทุน อนึ่ง กองทุนหลักอาจมีการแก้ไขเพิ่มเติม หรือเปลี่ยนแปลงการเรียกเก็บค่าธรรมเนียมและค่าใช้จ่ายต่าง ๆ ของกองทุนได้

ค่าตอบแทนที่ได้รับจากบริษัทจัดการต่างประเทศ (Rebate fee) คือ 0.750% ของ NAV



ผลการดำเนินงานในอดีต

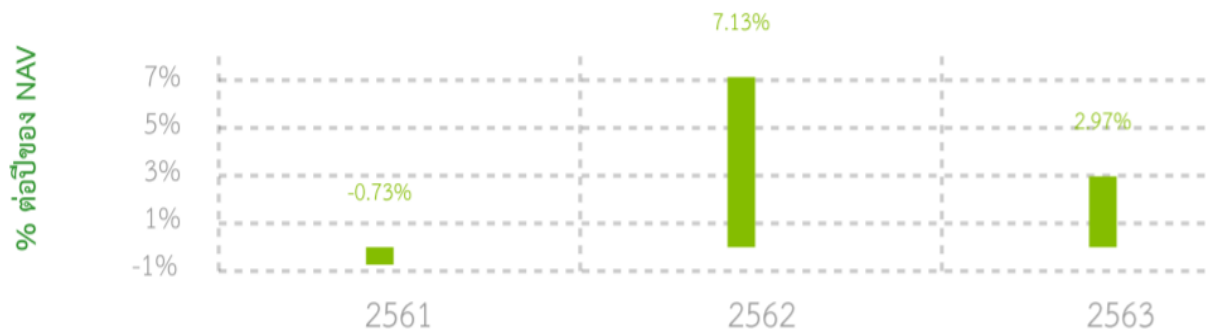
* ผลการดำเนินงานในอดีต มิได้เป็นสิ่งยืนยันถึงผลการดำเนินงานในอนาคต *

ดัชนีชี้วัด คือ ไม่มี

แบบย้อนหลังตามปีปฏิทิน

■ กองทุนรวม

■ BENCHMARK



หมายเหตุ : กองทุนเปิดเคแอม มัลติ แมเนเจอร์ เฟล็กซิเบิล บอนด์ ฟันด์ ไม่มีดัชนีชี้วัด เนื่องจากกองทุน Architas Flexible Bond ไม่มีดัชนีชี้วัด และไม่ได้มีการจัดการโดยอ้างอิงกับดัชนีทางการเงินใด อย่างไรก็ตาม บริษัทจัดการขอสงวนสิทธิ์ที่จะเปลี่ยนแปลงดัชนีชี้วัดผลการดำเนินงานดังกล่าวได้ เพื่อให้สอดคล้องกับดัชนีเปรียบเทียบที่กองทุนในประเทศลงทุน ตามที่บริษัทจัดการเห็นสมควร

กองทุนนี้เคยมีผลขาดทุนสูงสุดในช่วงเวลา 5 ปี คือ -10.81%

* กรณีกองทุนจัดตั้งไม่ครบ 5 ปี จะแสดงค่าที่เกิดขึ้นนับตั้งแต่วันที่จัดตั้งกองทุนรวม

ความผันผวนของผลการดำเนินงาน (standard deviation) คือ 3.90% ต่อปี

* กรณีกองทุนจัดตั้งไม่ครบ 5 ปี จะแสดงค่าที่เกิดขึ้นนับตั้งตั้งแต่จัดตั้งกองทุน

ประเภทกองทุนรวมเพื่อใช้เปรียบเทียบผลการดำเนินงาน ณ จุดขาย คือ Global Bond Discretionary F/X Hedge or Unhedge Hedge

* คุณสามารถดูข้อมูลที่เป็นปัจจุบันได้ที่ <https://www.aimc.or.th>

ผลการดำเนินงานย้อนหลังแบบปักหมุด

กองทุน	Year to Date	3 เดือน	Percentile	6 เดือน	Percentile	1 ปี	Percentile	3 ปี	Percentile	5 ปี	Percentile	10 ปี	Percentile	ตั้งแต่จัดตั้ง
ผลตอบแทนกองทุนรวม	0.38%	1.31%	75.00	0.38%	75.00	4.82%	75.00	3.01%	75.00					3.07%
ผลตอบแทนตัวชี้วัด														
ความผันผวนของกองทุน	1.77%	1.50%	25.00	1.77%	25.00	2.02%	25.00	4.00%	25.00					3.90%
ความผันผวนของตัวชี้วัด														

*เป็นข้อมูล ณ วันที่ 30 มิถุนายน 2564 คุณสามารถดูข้อมูลที่เป็นปัจจุบันได้ที่ www.ktam.co.th

ตารางแสดงผลการดำเนินงานย้อนหลังของกลุ่ม Global Bond Discretionary F/X Hedge or Unhedge ข้อมูล ณ วันที่ 30/06/2564

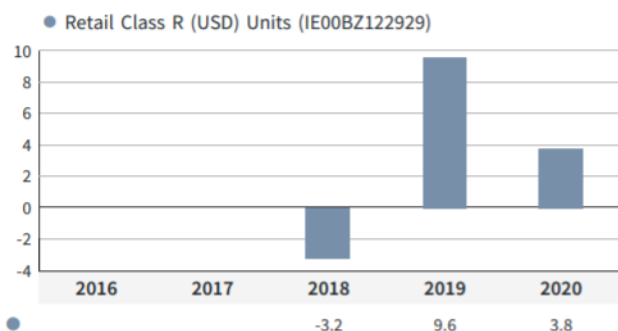
เปอร์เซ็นต์ไทล์	ผลการดำเนินงาน (%)					
	3 เดือน	6 เดือน	1 ปี	3 ปี	5 ปี	10 ปี
เปอร์เซ็นต์ไทล์ที่ 5	2.72	5.90	12.83	4.76	3.31	2.05
เปอร์เซ็นต์ไทล์ที่ 25	2.24	2.86	8.98	4.28	2.47	1.58
เปอร์เซ็นต์ไทล์ที่ 50	1.68	1.05	6.93	3.11	1.86	0.95
เปอร์เซ็นต์ไทล์ที่ 75	1.16	-0.63	2.94	2.29	-0.16	-0.50
เปอร์เซ็นต์ไทล์ที่ 95	0.44	-2.38	0.69	-0.36	-1.51	-1.82

เปอร์เซ็นต์ไทล์	ความผันผวนของผลการดำเนินงาน (%)					
	3 เดือน	6 เดือน	1 ปี	3 ปี	5 ปี	10 ปี
เปอร์เซ็นต์ไทล์ที่ 5	1.43	1.73	1.78	2.93	2.52	5.28
เปอร์เซ็นต์ไทล์ที่ 25	1.68	1.92	2.30	4.49	2.75	6.04
เปอร์เซ็นต์ไทล์ที่ 50	1.93	2.22	2.62	6.10	3.46	6.39
เปอร์เซ็นต์ไทล์ที่ 75	2.36	2.96	3.23	7.10	5.19	6.98
เปอร์เซ็นต์ไทล์ที่ 95	4.52	4.32	5.35	8.74	6.51	7.71

*ผลการดำเนินงาน / ความผันผวนของผลการดำเนินงานของกองทุน

ผลการดำเนินงานย้อนหลังของกองทุนหลัก

Past Performance



Past performance is not a reliable indicator of future performance.

The past performance shown here takes account of ongoing charges. The entry/exit fees are excluded from the calculation of past performance.

The Fund started to issue units in October 2017.

Past performance has been calculated in USD and is expressed as a percentage change of the Fund's net asset value per unit at each year end.

ที่มา : ข้อมูลจาก Key Investor Information กองทุนหลัก ณ วันที่ 18/02/2021.

แหล่งข้อมูล : <https://ie.architas.com/globalassets/ireland/architas-multi-manager-global-managed-unit-trust/kiids/architas-flexible-bond-retail-class-r-usd-units.pdf>

- ผลการดำเนินงานในอดีต มิได้เป็นสิ่งยืนยันถึงผลการดำเนินงานในอนาคต



ข้อมูลอื่น ๆ

นโยบายการจ่ายเงินปันผล	ไม่จ่ายเงินปันผล
ผู้ดูแลผลประโยชน์	ธนาคารสแตนดาร์ดชาร์เตอร์ด (ไทย) จำกัด (มหาชน)
วันที่จดทะเบียน	15 พฤษภาคม 2561
อายุโครงการ	ไม่กำหนด
ซื้อและขายคืนหน่วยลงทุน	<p><u>วันทำการซื้อ</u></p> <p>ผู้ถือหน่วยลงทุนสามารถทำการสั่งซื้อหน่วยลงทุนได้ที่บริษัทจัดการ หรือผู้สนับสนุนการขายหรือรับซื้อคืน (ถ้ามี) ได้ทุกวันทำการซื้อขายหน่วยลงทุน ในระหว่างเวลาเริ่มเปิดทำการ – 14.00 น. โดยบริษัทจัดการจะประกาศวันที่มีใช้วันทำการซื้อขายหน่วยลงทุนให้ทราบล่วงหน้า โดยปิดประกาศ ณ สำนักงานของบริษัทจัดการ หรือผู้สนับสนุนการขายหรือรับซื้อคืน (ถ้ามี) และ/หรือเว็บไซต์ของบริษัทจัดการ</p> <p>ทั้งนี้ บริษัทจัดการขอสงวนสิทธิ์ที่จะเปลี่ยนแปลงวันที่มีใช้วันทำการซื้อขายหน่วยลงทุนดังกล่าว ในกรณีที่กองทุนได้รับผลกระทบจากการชำระหรือรับชำระเงินค่าซื้อหน่วยลงทุนจากกองทุนหลัก หรือกรณีอื่นๆ โดยบริษัทจัดการจะแจ้งให้ผู้ถือหน่วยลงทุนทราบล่วงหน้า โดยปิดประกาศ ณ สำนักงานของบริษัทจัดการ หรือผู้สนับสนุนการขายหรือรับซื้อคืน (ถ้ามี) และ/หรือเว็บไซต์ของบริษัทจัดการ</p> <p>มูลค่าขั้นต่ำของการซื้อครั้งแรก : 1,000 บาท มูลค่าขั้นต่ำของการซื้อครั้งถัดไป : 1,000 บาท</p> <p><u>วันทำการขายคืน</u> :</p> <p><u>กรณีรับซื้อคืนหน่วยลงทุนแบบปกติ</u></p> <p>ผู้ถือหน่วยลงทุนสามารถทำการสั่งขายคืนหน่วยลงทุนได้ที่บริษัทจัดการ หรือผู้สนับสนุนการขายหรือรับซื้อคืน (ถ้ามี) ได้ทุกวันทำการซื้อขายหน่วยลงทุน ในระหว่างเวลาเริ่มเปิดทำการ – 14.00 น. โดยบริษัทจัดการจะประกาศวันที่มีใช้วันทำการซื้อขายหน่วยลงทุนให้ทราบล่วงหน้า โดยปิดประกาศ ณ สำนักงานของบริษัทจัดการ หรือผู้สนับสนุนการขายหรือรับซื้อคืน (ถ้ามี) และ/หรือเว็บไซต์ของบริษัทจัดการ</p> <p>ทั้งนี้ บริษัทจัดการขอสงวนสิทธิ์ที่จะเปลี่ยนแปลงวันที่มีใช้วันทำการซื้อขายหน่วยลงทุนดังกล่าว ในกรณีที่กองทุนได้รับผลกระทบจากการชำระหรือรับชำระเงินค่าซื้อหน่วยลงทุนจากกองทุนหลัก หรือกรณีอื่นๆ โดยบริษัทจัดการจะแจ้งให้ผู้ถือหน่วยลงทุนทราบล่วงหน้า โดยปิดประกาศ ณ</p>

	<p>สำนักงานของบริษัทจัดการ หรือผู้สนับสนุนการขายหรือรับซื้อคืน (ถ้ามี) และ/หรือเว็บไซต์ของบริษัทจัดการ</p> <ul style="list-style-type: none"> - มูลค่าขั้นต่ำของการซื้อขายคืน : ไม่กำหนด - จำนวนหน่วยลงทุนขั้นต่ำของการซื้อขายคืน : ไม่กำหนด - มูลค่าหน่วยลงทุนคงเหลือในบัญชีขั้นต่ำ : ไม่กำหนด - จำนวนหน่วยลงทุนคงเหลือในบัญชีขั้นต่ำ : ไม่กำหนด - ระยะเวลาการรับเงินค่าขายคืน : ภายใน 5 วันทำการนับตั้งแต่วันที่ถัดจากวันคำนวณมูลค่าทรัพย์สินสุทธิ มูลค่าหน่วยลงทุนและราคาหน่วยลงทุน แต่โดยทั่วไปจะได้รับเงินภายใน T+7 วันทำการหลังจากวันทำการขายคืน <p>คุณสามารถตรวจสอบมูลค่าทรัพย์สินรายวันได้ที่: www.ktam.co.th</p>							
รายชื่อผู้จัดการกองทุน	<table border="1"> <thead> <tr> <th>ชื่อ-นามสกุล</th> <th>วันที่เริ่มบริหารกองทุนรวมนี้</th> </tr> </thead> <tbody> <tr> <td>คุณพีรพงศ์ กิจจาการ</td> <td>15 พฤษภาคม 2561</td> </tr> <tr> <td>คุณเขมรัฐ ทรงอยู่</td> <td>28 กันยายน 2561</td> </tr> </tbody> </table>		ชื่อ-นามสกุล	วันที่เริ่มบริหารกองทุนรวมนี้	คุณพีรพงศ์ กิจจาการ	15 พฤษภาคม 2561	คุณเขมรัฐ ทรงอยู่	28 กันยายน 2561
ชื่อ-นามสกุล	วันที่เริ่มบริหารกองทุนรวมนี้							
คุณพีรพงศ์ กิจจาการ	15 พฤษภาคม 2561							
คุณเขมรัฐ ทรงอยู่	28 กันยายน 2561							
อัตราส่วนหมุนเวียนการลงทุนของกองทุนรวม (PTR)	0.00% (ปริมาณการซื้อขายทรัพย์สินของกองทุน เทียบกับมูลค่าทรัพย์สินสุทธิเฉลี่ยของกองทุนรวม)							
ผู้สนับสนุนการขายหรือรับซื้อคืน	บริษัทจัดการอาจแต่งตั้งผู้สนับสนุนการขายหรือรับซื้อคืนหน่วยลงทุนเพิ่มเติมหรือยกเลิกการแต่งตั้งผู้สนับสนุนการขายหรือรับซื้อคืนหน่วยลงทุนในภายหลังได้ โดยผู้สนใจลงทุนสามารถสอบถามรายชื่อผู้สนับสนุนการขายหรือรับซื้อคืนหน่วยลงทุนได้ที่บริษัทจัดการ							
ติดต่อสอบถามรับหนังสือชี้ชวนร้องเรียน	<p>บริษัทหลักทรัพย์จัดการกองทุน กรุงเทพ จำกัด (มหาชน) ที่อยู่ เลขที่ 1 อาคารเอ็มไพร์ทาวเวอร์ ชั้น 32 ถนนสาทรใต้ แขวงยานนาวา เขตสาทร กรุงเทพมหานคร 10120 โทรศัพท์ : 0-2686-6100 website : www.ktam.co.th email : callcenter@ktam.co.th</p>							
ธุรกรรมที่อาจก่อให้เกิดความขัดแย้งทางผลประโยชน์	คุณสามารถตรวจสอบธุรกรรมที่อาจก่อให้เกิดความขัดแย้งทางผลประโยชน์ได้ที่ website : www.ktam.co.th							

- การลงทุนในหน่วยลงทุนไม่ใช่การฝากเงิน รวมทั้งไม่ได้อยู่ภายใต้ความคุ้มครองของสถาบันคุ้มครองเงินฝาก จึงมีความเสี่ยงจากการลงทุนซึ่งผู้ลงทุนอาจไม่ได้รับเงินลงทุนคืนเต็มจำนวน
- ได้รับอนุมัติจัดตั้ง และอยู่ภายใต้การกำกับดูแลของสำนักงาน ก.ล.ต
- การพิจารณาร่างหนังสือชี้ชวนในการเสนอขายหน่วยลงทุนของกองทุนรวมนี้มีได้เป็นการแสดงว่าสำนักงาน ก.ล.ต. ได้รับรองถึงความถูกต้องของข้อมูลในหนังสือชี้ชวนของกองทุนรวม หรือ ได้ประกันราคาหรือผลตอบแทนของหน่วยลงทุนที่เสนอขายนั้น ทั้งนี้ บริษัทจัดการกองทุนรวมได้สอบถามข้อมูลในหนังสือชี้ชวนส่วนสรุปข้อมูลสำคัญ ณ วันที่ 30 มิถุนายน 2564 แล้วด้วยความระมัดระวังในฐานะผู้รับผิดชอบในการดำเนินการของกองทุนรวมและขอรับรองว่าข้อมูลดังกล่าวถูกต้อง ไม่เป็นเท็จ และไม่ทำให้ผู้อื่นสำคัญผิด

ข้อมูลกองทุนรวมหลัก

สรุปสาระสำคัญของกองทุน Architas Flexible Bond

ชื่อ	Architas Flexible Bond
อายุกองทุน	ไม่กำหนด
ประเทศที่จดทะเบียน	ประเทศไอร์แลนด์ (Ireland)
Fund Launch Date	03 ตุลาคม 2017
ประเภทกองทุน	ตราสารหนี้
วัตถุประสงค์การลงทุน	กองทุนหลักมีวัตถุประสงค์ คือ การแสวงหาผลตอบแทนให้กับนักลงทุนในระยะปานกลางถึงระยะยาว จากการเติบโตของเงินลงทุนและรายได้ บนความผันผวนระดับต่ำถึงปานกลาง โดยที่จะกระจายการลงทุนไปในสินทรัพย์ประเภทตราสารหนี้ต่างๆ
นโยบายการลงทุน	<p>กองทุนมีเป้าหมายที่จะถือครองสินทรัพย์สุทธิน้อยกว่า 50% และไม่เกิน 100% ของมูลค่าทรัพย์สินสุทธิ ในหน่วยลงทุนประเภท CIS โดยผู้จัดการกองทุนจะใช้ความรู้ความเข้าใจในการวิเคราะห์ข้อมูลเชิงลึกของตลาด เพื่อหาโอกาสในการสร้างผลตอบแทนผ่านการตัดสินใจในการจัดสรรสินทรัพย์ตามดุลยพินิจของผู้จัดการกองทุน</p> <p>กองทุนมีเป้าหมายที่จะลงทุนส่วนใหญ่ในกองทุนอื่นๆ โดยกองทุนที่เลือกลงทุนส่วนใหญ่จะมีการประเมินความสม่ำเสมอของผลตอบแทนและความเสี่ยงที่เกี่ยวข้องกับกลยุทธ์ ความแข็งแกร่งของกระบวนการลงทุน และ ระดับความแตกต่างจากการลงทุนอื่นในพอร์ตการลงทุน</p> <p>เพื่อให้บรรลุวัตถุประสงค์ทางการลงทุน กองทุนจะลงทุนโดยตรงในตราสาร หรือลงทุนผ่านหน่วยลงทุน CIS โดยหน่วยลงทุน CIS ที่ลงทุนนั้น จะมีการลงทุนที่หลากหลายซึ่งจะสะท้อนถึงการลงทุนโดยตรงในหลักทรัพย์ ประเภทตราสารหนี้ ตราสารตลาดเงิน สัญญาซื้อขายล่วงหน้า ดัชนีอ้างอิงทางการเงินและ / หรือสกุลเงินต่างๆ</p> <p>หน่วยลงทุน CIS ที่ไปลงทุน บางส่วนมีการบริหารแบบ Passive และบางส่วนมีการบริหารแบบ Active ซึ่งในบางช่วงเวลา หน่วยลงทุน CIS ที่กองทุนลงทุนสามารถ Leverage ได้</p> <p>กองทุนนี้ไม่มีข้อจำกัดด้านอัตราส่วน ในการลงทุนโดยตรง หรือการลงทุนในหน่วยลงทุน CIS โดยกองทุนอาจลงทุนในประเทศใดประเทศหนึ่ง ภูมิภาคใดภูมิภาคหนึ่ง หรือ กลุ่มอุตสาหกรรมหนึ่งได้ การลงทุนโดยตรงและการลงทุนในหน่วยลงทุน CIS (รวมถึงกองทุนอื่น ๆ ของ Trust) จะลงทุนตามเงื่อนไขที่กำหนดในหนังสือชี้ชวน</p> <p>ตารางแสดงการจัดสรรสินทรัพย์ตามประเภทสินทรัพย์ การจัดสรรสินทรัพย์ในบางช่วงเวลาอาจจะอยู่นอกเหนือสัดส่วนนี้ได้เป็นครั้งคราวตามสภาวะตลาด</p>

ประเภทตราสาร	ประมาณการอัตราส่วนการลงทุน (INDICATIVE) (% ของ NAV)
ตราสารหนี้	70-100%
เงินสด	0-30%

นอกจากนี้ กองทุนอาจมีการลงทุนโดยตรงในตราสารหนี้ (รวมถึง Convertible bond) ,ตราสารหนี้ซึ่งส่วนใหญ่จะอยู่ในรูปสกุลเงินดอลลาร์สหรัฐฯ ที่ออกในตลาดที่พัฒนาแล้วและตลาดเกิดใหม่ ซึ่งอาจเป็นพันธบัตรรัฐบาลหรือหุ้นกู้ ที่มีอัตราดอกเบี้ยคงที่ หรือลอยตัว (Floating rate) ที่มีกำหนดอายุตราสารที่หลากหลาย และมีอันดับความน่าเชื่อถืออยู่ในระดับ Investment Grade หรือ ต่ำกว่าระดับ Investment Grade (โดยสถาบันการจัดอันดับที่ได้รับการยอมรับ) หรือ ไม่ได้ได้รับการจัดอันดับ (unrated) โดยตราสารหนี้ดังกล่าวจะขึ้นทะเบียนหรือทำการซื้อขายใน regulated market, สินทรัพย์สภาพคล่องระยะสั้น เช่น ตราสารตลาดเงิน ซึ่งจะเป็นไปตามข้อกำหนดของ Central Bank ซึ่งรวมถึงกองทุน UCITS, กองทุน alternative investment funds ที่ได้รับความเห็นชอบ, กองทุนรวมตลาดเงิน และ unlisted securities โดยจะเป็นไปตามหลักเกณฑ์ที่กำหนดของ UCITS

กองทุน อาจลงทุนในตราสารหนี้ที่ออก และ/หรือค้ำประกันโดยผู้ออกตราสาร รายเดียว (รวมทั้งรัฐบาล หน่วยงานภาครัฐหรือท้องถิ่น) ที่มีอันดับความน่าเชื่อถือต่ำกว่าระดับ Investment Grade ได้ไม่เกิน 10% ของ NAV

กองทุนอาจลงทุนโดยตรงในทรัพย์สิน หรือลงทุนผ่านหน่วยลงทุน CIS ซึ่งการลงทุนผ่านหน่วยลงทุน CIS จะทำการกระจายความเสี่ยง เพื่อเพิ่มประสิทธิภาพการลงทุน หรือ เพื่อให้กองทุนสามารถลงทุนในทรัพย์สินบางประเภท หรือผู้จัดการกองทุนเฉพาะรายได้ ทั้งนี้ กองทุนอาจลงทุนมากกว่า 20% ในตลาดเกิดใหม่ ผ่านการลงทุนโดยตรงหรือการลงทุนในหน่วยลงทุน CIS

ในการทำให้บรรลุวัตถุประสงค์ในการลงทุน กองทุนอาจลงทุนใน FDI โดยมีวัตถุประสงค์เพื่อการลงทุน หรือเพื่อเพิ่มประสิทธิภาพในการบริหารพอร์ตการลงทุน

กองทุนอาจลงทุนสัญญาซื้อขายล่วงหน้าที่ซื้อขายในตลาดรอง เช่น Futures รวมถึง bond futures, interest rate futures และ index futures) และ Options (รวมถึง Options ที่อ้างอิงกับดัชนี, interest rates future หรือ bond futures) เพื่อให้เกิด exposure ในการลงทุนตามที่กำหนดในหนังสือชี้ชวน, เพื่อลดความเสี่ยงโดยทำการป้องกันความเสี่ยง (hedging) และ/หรือ เพื่อสร้างผลตอบแทน

นอกจากนี้ กองทุนยังอาจลงทุนใน financial derivative instruments (FDI) ซึ่งซื้อขายนอกศูนย์ซื้อขาย derivatives (Over-the-counter: OTC) รวมถึง interest-rate swaps, Credit Default Swaps , Options (รวมถึง Options ที่อ้างอิงกับดัชนี, interest rates future หรือ bond futures) และ การทำสัญญาซื้อขายล่วงหน้าที่อ้างอิงกับอัตราแลกเปลี่ยน (Forward Currency

	<p>Contract) เพื่อให้มี exposure ในอัตราแลกเปลี่ยน หรือเพื่อลดความเสี่ยงด้านอัตราแลกเปลี่ยน กับคู่สัญญาที่มีคุณสมบัติเป็นไปตามที่กำหนด</p> <p>โดยปกติ กองทุนจะถือเงินสดน้อยกว่า 30% ของมูลค่าทรัพย์สินสุทธิ แต่ในบางกรณีที่มีการคาดการณ์ หรือ สภาวะตลาดที่ไม่เอื้ออำนวย กองทุนสามารถถือเงินสดได้ถึง 40% ของมูลค่าทรัพย์สินสุทธิของกองทุน</p> <p>สำหรับการทำธุรกรรมประเภท total return swaps การซื้อโดยมีสัญญาขายคืน และการให้ยืมหลักทรัพย์ ผู้จัดการกองทุนคาดว่าจะมีสัดส่วนที่ 0% ของมูลค่าทรัพย์สินสุทธิของกองทุน อย่างไรก็ตาม กองทุนอาจทำธุรกรรมดังกล่าวได้ไม่เกิน 50% ของมูลค่าทรัพย์สินสุทธิของกองทุน</p>
การจ่ายเงินปันผล	ไม่จ่าย
วันทำการซื้อขาย	ทุกวันทำการซื้อขาย
Class & currency	Class R / USD
ISIN Code	IE00BZ122929
Bloomberg Ticker	ARFBRRU:ID
Manager	Architas Multi-Manager Europe Limited
Investment Manager	Architas Multi-Manager Limited
Trustee	State Street Custodial Services (Ireland) Limited
Website	www.architas.com

คำอธิบายเพิ่มเติม

ความเสี่ยงทางตลาด (Market Risk) คือ ความเสี่ยงจากความผันผวนของราคาหลักทรัพย์ / ทรัพย์สินในตลาดต่างประเทศที่อาจปรับตัวขึ้นลง โดยได้รับผลกระทบจากปัจจัยทางเศรษฐกิจ สังคม หรือภาวะตลาด เช่น การเมืองของแต่ละประเทศ เศรษฐกิจ สถานการณ์ของตลาดเงินตลาดทุน ความผันผวนของค่าเงิน อัตราดอกเบี้ย เป็นต้น ซึ่งอาจมีผลกระทบต่อราคาของตราสารที่ลงทุนหลักลงทุนไว้ และส่งผลให้มูลค่าหน่วยลงทุนของกองทุนมีความผันผวน

ความเสี่ยงจากการลงทุนในตราสารหนี้ที่มีความเสี่ยงสูง (High Yield Risk) กองทุนหลักมีการลงทุนในตราสารหนี้ที่มีความเสี่ยงสูง เช่น ตราสารหนี้ Non-Investment Grade และ Unrated เป็นต้น ซึ่งตราสารหนี้ดังกล่าวจะมีความเสี่ยงด้านเครดิต ด้านตลาด และด้านสภาพคล่อง สูงกว่าตราสารหนี้ที่ได้รับการจัดอันดับในระดับ Investment Grade

ความเสี่ยงจากความสามารถในการชำระหนี้ของผู้ออกตราสาร (Credit Risk) คือ ความเสี่ยงที่เกิดจากการที่ผู้ออกตราสารหนี้ไม่สามารถชำระคืนเงินต้น และ/หรือดอกเบี้ยได้ตามที่กำหนด เช่น บริษัทดังกล่าวอาจประสบปัญหาทางการเงิน เป็นต้น ซึ่งจะส่งผลต่อมูลค่าทรัพย์สินสุทธิของกองทุนได้ โดยกองทุน Schroder International Selection Fund Global Credit Income (กองทุนหลัก) อาจมีการลงทุนในตราสารหนี้ที่มีความเสี่ยงสูง เช่น ตราสารหนี้ Non-Investment Grade และ Unrated เป็นต้น ซึ่งตราสารหนี้ดังกล่าวจะมีความเสี่ยงด้านเครดิต สูงกว่าตราสารหนี้ที่ได้รับการจัดอันดับในระดับ Investment Grade ดังนั้น ผู้ลงทุนต้องสามารถรับความเสี่ยงที่อาจจะสูญเสียเงินต้นได้มากกว่าการลงทุนในกองทุนรวมทั่วไป

การพิจารณาจากอันดับความน่าเชื่อถือของตราสารที่ลงทุน (credit rating) ซึ่งเป็นข้อมูลบอกระดับความสามารถในการชำระหนี้ โดยพิจารณาจากผลการดำเนินงานที่ผ่านมาและฐานะการเงินของผู้ออกตราสาร credit rating ของหุ้นกู้ระยะยาวมีความหมายโดยย่อ ดังต่อไปนี้

ระดับการลงทุน	TRIS	Fitch	Moody's	S&P	คำอธิบาย
ระดับที่นำลงทุน	AAA	AAA(tha)	Aaa	AAA	อันดับเครดิตสูงที่สุด มีความเสี่ยงต่ำที่สุดที่จะไม่สามารถชำระหนี้ได้ตามกำหนด
	AA	AA(tha)	Aa	AA	อันดับเครดิตรองลงมาและถือว่า มีความเสี่ยงต่ำมากที่จะไม่สามารถชำระหนี้ได้ตามกำหนด
	A	A(tha)	A	A	ความเสี่ยงต่ำที่จะไม่สามารถชำระหนี้ได้ตามกำหนด
	BBB	BBB(tha)	Baa	BBB	ความเสี่ยงปานกลางที่จะไม่สามารถชำระหนี้ได้ตามกำหนด
ระดับที่ต่ำกว่านำลงทุน	ต่ำกว่า BBB	ต่ำกว่า BBB(tha)	ต่ำกว่า Baa	ต่ำกว่า BBB	ความเสี่ยงสูง ที่จะไม่สามารถชำระหนี้ได้ตามกำหนด

ความเสี่ยงจากการเปลี่ยนแปลงของอัตราแลกเปลี่ยน (Currency Risk) หมายถึง การเปลี่ยนแปลง ของอัตราแลกเปลี่ยนมีผลกระทบต่อมูลค่าของหน่วยลงทุน เช่น กองทุนรวมลงทุนด้วยสกุลเงินดอลลาร์ ในช่วงที่เงินบาทอ่อน แต่ขายทำกำไรในช่วงที่บาทแข็ง

กองทุนรวมจะได้เงินบาทกลับมาน้อยลง ในทางกลับกันหากกองทุนรวมลงทุนในช่วงที่บาทแข็งและขายทำกำไรในช่วงที่บาทอ่อน ก็อาจได้ผลตอบแทนมากขึ้นกว่าเดิมด้วยเช่นกัน ดังนั้น การป้องกันความเสี่ยงจากอัตราแลกเปลี่ยนจึงเป็นเครื่องมือสำคัญในการบริหารความเสี่ยงจากดังกล่าว ซึ่งทำได้ดังต่อไปนี้

- อาจป้องกันความเสี่ยงตามดุลยพินิจของผู้จัดการกองทุนรวม : ผู้ลงทุนอาจมีความเสี่ยงจากอัตราแลกเปลี่ยน เนื่องจากการป้องกันความเสี่ยงขึ้นอยู่กับดุลยพินิจของผู้จัดการกองทุนรวมในการพิจารณาว่าจะป้องกันความเสี่ยงหรือไม่

ความเสี่ยงในเรื่องคู่สัญญาในการทำสัญญาป้องกันความเสี่ยงจากอัตราแลกเปลี่ยน (Counter Party Risk) คือ ความเสี่ยงที่อาจเกิดขึ้นจากคู่สัญญาในการทำสัญญาป้องกันความเสี่ยงจากอัตราแลกเปลี่ยนมีฐานะการเงินด้อยลงจนไม่อาจดำเนินการให้เป็นไปตามสัญญาได้

ความเสี่ยงจากการขาดสภาพคล่องของหลักทรัพย์ (Liquidity Risk) คือ ความเสี่ยงที่เกิดจากการที่หลักทรัพย์ที่กองทุนไปลงทุนไว้ขาดสภาพคล่องในการซื้อขาย

ความเสี่ยงที่เกิดจากการย้ายการลงทุนไปกองทุนอื่น กรณีที่การลงทุนในกองทุนต่างประเทศ ไม่เหมาะสม บริษัทจัดการอาจพิจารณา ย้ายการลงทุนไปยังกองทุนต่างประเทศอื่นที่มีนโยบายการลงทุนสอดคล้องกับวัตถุประสงค์ของกองทุน

ความเสี่ยงจากข้อจำกัดการนำเงินลงทุนกลับประเทศ (Repatriation Risk)

เนื่องจากการลงทุนในต่างประเทศ กองทุนจะต้องปฏิบัติตามกฎหมาย หลักเกณฑ์ กฎระเบียบของประเทศที่เกี่ยวข้องกับการลงทุนซึ่งอาจแตกต่างจากที่บังคับใช้ในประเทศไทย ซึ่งโดยหลักการปฏิบัติงาน บริษัทจัดการฯ จะมีการศึกษาถึงกฎหมาย ระเบียบ กระบวนการ หรือขั้นตอนในการทำธุรกรรมเพื่อลงทุน ตลอดจนประเด็นความเสี่ยงต่างๆ ที่เกี่ยวข้องก่อนการลงทุน แต่ในภาวะการณ์ลงทุนจริง กองทุนอาจเผชิญกับเหตุการณ์อันไม่สามารถคาดการณ์ได้ หรือนอกเหนือความควบคุม เนื่องจากการเปลี่ยนแปลงใดๆ ที่กระทบต่อการลงทุน อาทิเช่น การเปลี่ยนแปลงกฎหมายหรือกฎระเบียบของประเทศที่เกี่ยวข้องกับการลงทุน การเปลี่ยนแปลงนโยบายของผู้ควบคุมกฎระเบียบของแต่ละประเทศ ซึ่งกระทบต่อต้นทุน ค่าใช้จ่าย ภาระทางภาษี ทำให้ไม่ได้รับผลตอบแทนตามที่คาดการณ์ หรืออาจมีการจำกัดการโอนเงินออกนอกประเทศ หรือจำกัดหรือห้ามแลกเปลี่ยนเงินตรา ทำให้ไม่สามารถนำเงินลงทุนกลับเข้าประเทศหรือแปลงกลับเป็นสกุลเงินบาทได้ เป็นต้น ในกรณีดังกล่าวอาจส่งผลกระทบต่อมูลค่าเงินลงทุน รวมถึงกระทบต่อสภาพคล่องของกองทุน

ความเสี่ยงของประเทศที่ลงทุน (Country Risk) คือ ความเสี่ยงที่เกิดจากการเปลี่ยนแปลงภายในประเทศที่กองทุนเข้าไปลงทุน เช่น การเปลี่ยนแปลงผู้บริหาร, การเปลี่ยนแปลงนโยบายทางด้านเศรษฐกิจ หรือสาเหตุอื่นๆ จนทำให้ไม่สามารถชำระหนี้ได้ตรงตามระยะเวลาที่กำหนด

ความเสี่ยงของตลาดเกิดใหม่ (Emerging Markets) กองทุนอาจลงทุนในตลาดเกิดใหม่ ซึ่งมีความเสี่ยงสูงกว่าตลาดที่พัฒนาแล้ว ความไม่สงบทางการเมือง และภาวะเศรษฐกิจตกต่ำมีโอกาสเกิดขึ้นได้มากกว่า และอาจส่งผลกระทบต่อมูลค่าของกองทุนและเงินของนักลงทุน

ความเสี่ยงของตราสารอนุพันธ์ (Derivative Risk) กองทุนอาจใช้ตราสารอนุพันธ์เพื่อการลดความเสี่ยง (ป้องกันความเสี่ยง) หรือเพื่อเพิ่มประสิทธิภาพในการบริหารพอร์ตการลงทุน ตราสารอนุพันธ์อาจมีการขึ้นลงผันผวน (Volatile) มากกว่าหลักทรัพย์พื้นฐาน ดังนั้น หากกองทุนมีการลงทุนในหลักทรัพย์ดังกล่าวย่อมทำให้สินทรัพย์ของกองทุนมีความผันผวนมากกว่าการลงทุนในหลักทรัพย์พื้นฐาน (Underlying Security)

ความเสี่ยงจากการลงทุนกระจุกตัว (High Concentration Risk)

(1) ความเสี่ยงจากการลงทุนกระจุกตัวในผู้ออกตราสารรายใดรายหนึ่ง (High Issuer Concentration Risk) เกิดจากกองทุนลงทุนในผู้ออกตราสารรายใด ๆ มากกว่า 10% ของ NAV รวมกัน ซึ่งหากเกิดเหตุการณ์ที่ส่งผลกระทบต่อการใช้งานฐานะทางการเงิน หรือความมั่นคงของผู้ออกตราสารรายดังกล่าว กองทุนอาจมีผลการดำเนินงานที่ผันผวนมากกว่ากองทุนที่กระจายการลงทุนในหลายผู้ออกตราสาร

(2) ความเสี่ยงจากการลงทุนกระจุกตัวในหมวดอุตสาหกรรมใดอุตสาหกรรมหนึ่ง (Sector Concentration Risk) เกิดจากกองทุนลงทุนในบางหมวดอุตสาหกรรมมากกว่า 20% ของ NAV รวมกัน ซึ่งหากเกิดเหตุการณ์ที่ส่งผลกระทบต่ออุตสาหกรรมนั้น กองทุนดังกล่าวอาจมีผลการดำเนินงานที่ผันผวนมากกว่ากองทุนที่กระจายการลงทุนในหลายหมวดอุตสาหกรรม

(3) ความเสี่ยงจากการกระจุกตัวลงทุนในประเทศใดประเทศหนึ่ง (Country Concentration Risk) เกิดจากกองทุนลงทุนในประเทศใดประเทศหนึ่งมากกว่า 20% ของ NAV รวมกัน ซึ่งหากเกิดเหตุการณ์ที่ส่งผลกระทบต่อประเทศดังกล่าว เช่น การเมือง เศรษฐกิจ สังคม เป็นต้น กองทุนดังกล่าวอาจมีผลการดำเนินงานที่ผันผวนมากกว่ากองทุนที่กระจายการลงทุนในหลายประเทศ