

หนังสือชี้ชวนสรุปข้อมูลสำคัญ



บริษัทหลักทรัพย์จัดการกองทุน

กรุงเทพ จำกัด (มหาชน)

การเข้าร่วมการต่อต้านการทุจริต :

ได้รับการรับรอง CAC

กองทุนเปิดกรุงไทย เวลท์ แคร์ ฟันด์

Krung Thai Wealth Care Fund (KT-CARE)

(ชนิดสะสมมูลค่า : KT-CARE-A)

กองทุนรวมผสม

กองทุนที่มีนโยบายเปิดให้มีการลงทุนใน

กองทุนรวมอื่นภายใต้ บลจ.เดียวกัน (Cross Investing Fund)

กองทุนที่ลงทุนแบบไม่มีความเสี่ยงต่างประเทศ



คุณกำลังจะลงทุนอะไร ?



กองทุนรวมนี้เหมาะกับใคร?



คุณต้องระวังอะไรเป็นพิเศษ?



สัดส่วนของประเภททรัพย์สินที่ลงทุน



ค่าธรรมเนียม



ผลการดำเนินงาน



ข้อมูลอื่นๆ

การลงทุนในกองทุนรวมไม่ใช่การฝากเงิน



คุณกำลังจะลงทุนอะไร?

กองทุนจะพิจารณากระจายการลงทุนในตราสารทุน ตราสารหนี้ ตราสารกึ่งหนี้กึ่งทุน เงินฝาก ตราสารการเงิน ตลอดจนหลักทรัพย์ หรือทรัพย์สินอื่น หรือการหาผลตอบแทนโดยวิธีอื่นอย่างใดอย่างหนึ่งหรือหลายอย่างที่ไม่ขัดต่อกฎหมาย ก.ล.ต. หรือให้ความเห็นชอบให้ลงทุนได้ โดยกองทุนจะพิจารณาปรับสัดส่วนการลงทุนได้ตั้งแต่ร้อยละ 0 ถึงร้อยละ 100 ของมูลค่าทรัพย์สินสุทธิของกองทุนรวม ซึ่งสัดส่วนการลงทุนขึ้นอยู่กับดุลยพินิจของผู้จัดการกองทุนและตามความเหมาะสมกับสภาพการณ์ในแต่ละขณะ

กองทุนจะใช้กลยุทธ์การลงทุนเพื่อมุ่งหวังให้ผลประกอบการสูงกว่าดัชนีชี้วัด (Active Management) โดยกระจายการลงทุนในหลักทรัพย์แต่ละประเภท ซึ่งการกำหนดสัดส่วนการลงทุนจะพิจารณาจากค่าความผันผวนทั้งระยะสั้น และระยะยาวของหลักทรัพย์ดังกล่าว เพื่อคำนวณหาสัดส่วนที่เหมาะสมที่สุดในการควบคุมความเสี่ยง และเป็นการสร้างกลไกในการบริหารกองทุนที่เหมาะสมตามสภาพการณ์ในแต่ละขณะ

ทั้งนี้ กองทุนอาจลงทุนในหน่วยลงทุนของกองทุนรวมอื่น ซึ่งอยู่ภายใต้การจัดการของบริษัทจัดการ ในสัดส่วนไม่เกินร้อยละ 100 ของมูลค่าทรัพย์สินสุทธิของกองทุน อย่างไรก็ตาม การลงทุนในหน่วยลงทุนซึ่งอยู่ภายใต้การจัดการของบริษัทจัดการดังกล่าวต้องอยู่ภายใต้กรอบนโยบายการลงทุนของกองทุน ซึ่งเป็นไปตามหลักเกณฑ์และเงื่อนไขที่สำนักงานคณะกรรมการ ก.ล.ต. กำหนด ทั้งนี้ กองทุนปลายทางจะไม่สามารถลงทุนย้อนกลับในกองทุนต้นทาง (Circle investment) และกองทุนปลายทางจะไม่สามารถลงทุนต่อในกองทุนอื่นภายใต้บริษัทจัดการเดียวกันอีก (Cascade investment)

กองทุนอาจพิจารณาลงทุนในหรือมีไว้ซึ่งสัญญาซื้อขายล่วงหน้า (Derivatives) เพื่อลดความเสี่ยง (Hedging) หรือสัญญาซื้อขายล่วงหน้า (Derivatives) เพื่อเป็นการเพิ่มประสิทธิภาพการบริหารการลงทุน (Efficient Portfolio Management) ตามหลักเกณฑ์ที่คณะกรรมการ ก.ล.ต. และ/หรือสำนักงานคณะกรรมการ ก.ล.ต. ประกาศกำหนด

กองทุนมีกลยุทธ์การลงทุน **มุ่งหวังให้ผลประกอบการสูงกว่าดัชนีชี้วัด (active management)**



กองทุนรวมนี้เหมาะกับใคร?

- เหมาะสำหรับนักลงทุนที่ต้องการโอกาสในการรับผลตอบแทนที่ดี และสามารถรับความผันผวนของราคาหุ้นที่กองทุนรวมไปลงทุน ซึ่งอาจปรับตัวเพิ่มสูงขึ้น หรือลดลงจนต่ำกว่ามูลค่าที่ลงทุนและทำให้ขาดทุนได้
- ผู้ที่สามารถลงทุนในระยะกลางถึงระยะยาว โดยคาดหวังผลตอบแทนในระยะยาวที่ดีกว่าการลงทุนในตราสารหนี้ทั่วไป

กองทุนรวมนี้ไม่เหมาะกับใคร

- ผู้ลงทุนที่เน้นการได้รับผลตอบแทนในจำนวนเงินที่แน่นอน หรือรักษาเงินต้นให้อยู่ครบ

ทำอย่างไรหากยังไม่เข้าใจนโยบาย และความเสี่ยงของกองทุนนี้

- อ่านหนังสือชี้ชวนฉบับเต็ม หรือสอบถามผู้สนับสนุนการขายและบริษัทจัดการ
- **อย่าลงทุนหากไม่เข้าใจลักษณะและความเสี่ยงของกองทุนรวมนี้ดีพอ**



คุณต้องระวังอะไรเป็นพิเศษ?

คำเตือนที่สำคัญ

- กองทุนอาจลงทุนในสัญญาซื้อขายล่วงหน้าที่ได้มีวัตถุประสงค์เพื่อการลดความเสี่ยง กองทุนจึงมีความเสี่ยงมากกว่ากองทุนรวมที่ลงทุนในหลักทรัพย์อ้างอิงโดยตรง เนื่องจากใช้เงินลงทุนในจำนวนที่น้อยกว่าจึงมีกำไร/ขาดทุนสูงกว่าการลงทุนในหลักทรัพย์อ้างอิงโดยตรง
- กองทุนมีนโยบายที่จะลงทุนในหรือมีไว้ซึ่งสัญญาซื้อขายล่วงหน้า เพื่อเพิ่มประสิทธิภาพในการบริหารการลงทุน จึงทำให้กองทุนนี้มีความเสี่ยงมากกว่ากองทุนรวมอื่น เหมาะกับผู้ลงทุนที่ต้องการผลตอบแทนสูงและรับความเสี่ยงได้สูง ทั้งนี้ ผู้ลงทุนควรลงทุนเมื่อมีความเข้าใจความเสี่ยงของสัญญาซื้อขายล่วงหน้า และควรพิจารณาความเหมาะสมของการลงทุน โดยคำนึงถึงประสบการณ์การลงทุน วัตถุประสงค์การลงทุน และฐานะการเงินของผู้ลงทุนเอง
- เนื่องจากกองทุนมีนโยบายที่จะลงทุนในหรือมีไว้ซึ่งสัญญาซื้อขายล่วงหน้า เพื่อเพิ่มประสิทธิภาพในการบริหารการลงทุน ผลตอบแทนจากการลงทุนตามความเคลื่อนไหวของราคาสัญญาซื้อขายล่วงหน้า (future price) อาจไม่เท่ากับความเคลื่อนไหวของราคาปัจจุบัน (spot price) ของสินค้า/ตัวแปร
- การแบ่งชนิดหน่วยลงทุน มิได้ทำให้ความรับผิดชอบของกองทุนรวมที่มีต่อบุคคลภายนอกแยกออกจากกันตามชนิดของหน่วยลงทุน ทรัพย์สินทั้งหมดของกองทุนรวมยังคงอยู่ภายใต้ความรับผิดชอบต่อบุคคลภายนอกอย่างเท่าเทียมกัน
- มูลค่าหน่วยลงทุนของหน่วยลงทุนแต่ละชนิดอาจมีมูลค่าเท่ากันหรือแตกต่างกันได้ โดยบริษัทจัดการจะแยกคำนวณมูลค่าทรัพย์สินของกองทุนแต่ละชนิด
- กองทุนมีการแบ่งชนิดหน่วยลงทุนเป็น 5 ชนิด ได้แก่ ชนิดสะสมมูลค่า ชนิดจ่ายเงินปันผล ชนิดขายคืนหน่วยลงทุนอัตโนมัติ ชนิดผู้ลงทุนสถาบัน และชนิดผู้ลงทุนกลุ่ม/บุคคล ทั้งนี้ ผู้ถือหน่วยลงทุนสามารถสับเปลี่ยนชนิดของหน่วยลงทุนภายในกองทุนนี้ได้ภายใต้เงื่อนไขที่บริษัทจัดการกำหนด
- ผู้ลงทุนสามารถลงทุนในกองทุนนี้ในรูปแบบของกรมธรรม์ประกันชีวิตควบหน่วยลงทุน (Unit-Link) ได้ โดยผู้ลงทุนควรติดต่อบริษัทประกันชีวิตซึ่งเป็นตัวแทนที่ได้รับการแต่งตั้งจากบริษัทจัดการ (ถ้ามี) และศึกษารายละเอียดในเอกสารประกอบการขายกรมธรรม์ประกันชีวิตควบหน่วยลงทุนก่อนการตัดสินใจลงทุน
- กองทุนอาจลงทุนในหน่วยลงทุนของกองทุนรวมซึ่งอยู่ภายใต้การบริหารของบริษัทจัดการได้ไม่จำกัดอัตราส่วน ซึ่งอาจจะก่อให้เกิดความขัดแย้งทางผลประโยชน์อันอาจเกิดจากนโยบายลงทุนในหน่วยลงทุนของกองทุนรวมภายใต้การจัดการเดียวกัน โดยบริษัทจัดการจะจัดให้มีระบบงานที่ป้องกันธุรกรรมที่อาจก่อให้เกิดความขัดแย้งทางผลประโยชน์ เพื่อให้เกิดประโยชน์สูงสุดแก่ผู้ถือหน่วยลงทุนของทั้งกองทุนรวมต้นทางและกองทุนรวมปลายทาง โดยผู้ถือหน่วยลงทุนสามารถสอบถามข้อมูลเพิ่มเติมได้ที่บริษัทจัดการ หรือ www.ktam.co.th
- ในกรณีที่มิแน่วโน้มว่าจะมีการขายคืนหน่วยลงทุนเกินกว่า 2 ใน 3 ของจำนวนหน่วยลงทุนที่จำหน่ายได้แล้วทั้งหมดบริษัทจัดการอาจใช้ดุลยพินิจในการเลิกกองทุนรวม และอาจยกเลิกคำสั่งซื้อขายหน่วยลงทุนที่ได้รับไว้แล้วหรือหยุดรับคำสั่งดังกล่าวได้

แผนภาพแสดงตำแหน่งความเสี่ยงของกองทุนรวม



ปัจจัยความเสี่ยงที่สำคัญ

ความเสี่ยงจากความผันผวนของราคาหลักทรัพย์

ความผันผวนของ ผลการดำเนินงาน (SD)	ต่ำ				สูง
	< 5%	5-10%	10-15%	15-25%	> 25%

*กรณีกองจัดตั้งไม่ครบ 5 ปีจะแสดงค่าที่เกิดขึ้นนับตั้งแต่จัดตั้งกองทุน

ความเสี่ยงจากการกระจุกตัวลงทุน

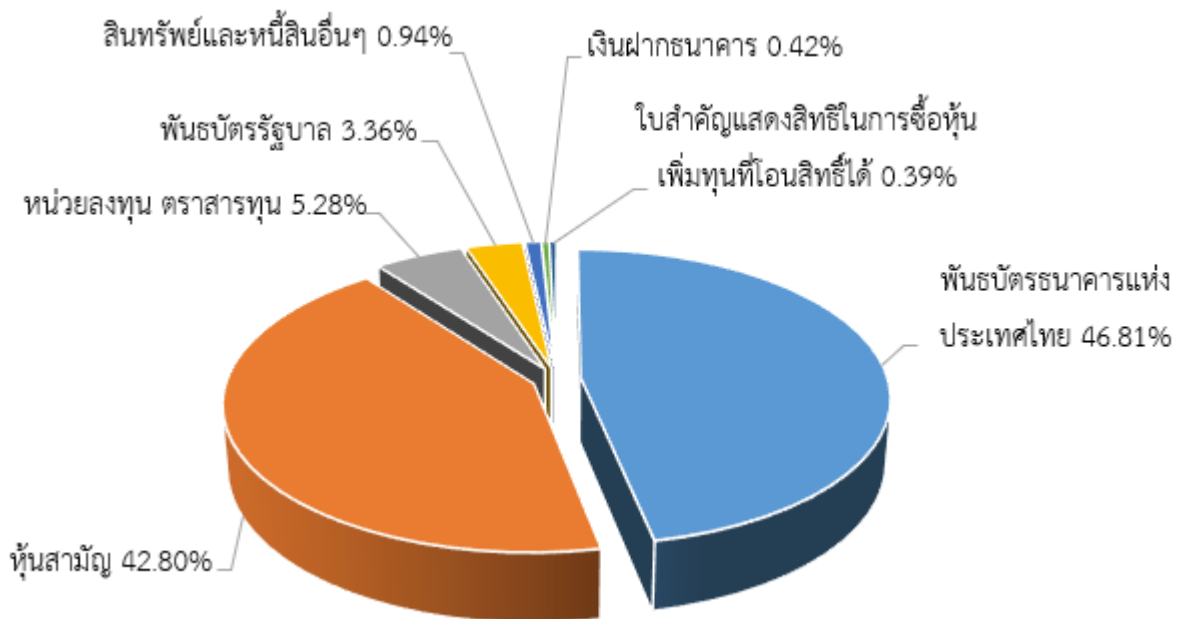
High Issuer Concentration Risk	ต่ำ				สูง
	≤ 10%	10-20%	20-50%	50-80%	> 80%

High Sector Concentration Risk	ต่ำ			สูง
	< 20%	20%-50%	50%-80%	>80%

*คุณสามารถดูข้อมูลเพิ่มเติมได้ที่ www.ktam.co.th



สัดส่วนของประเภททรัพย์สินที่ลงทุน



ชื่อทรัพย์สินและการลงทุนสูงสุด 5 อันดับ

KT-CARE

ชื่อทรัพย์สิน	% ของ NAV
พันธบัตรธนาคารแห่งประเทศไทยวคที่ 21/91/64	21.39
พันธบัตรธนาคารแห่งประเทศไทยวคที่ 7/364/63	18.73
พันธบัตรธนาคารแห่งประเทศไทยวคที่ 8/364/63	6.69
กองทุนเปิดกรุงไทย SET50-A	5.28
บมจ. ปตท.	4.08

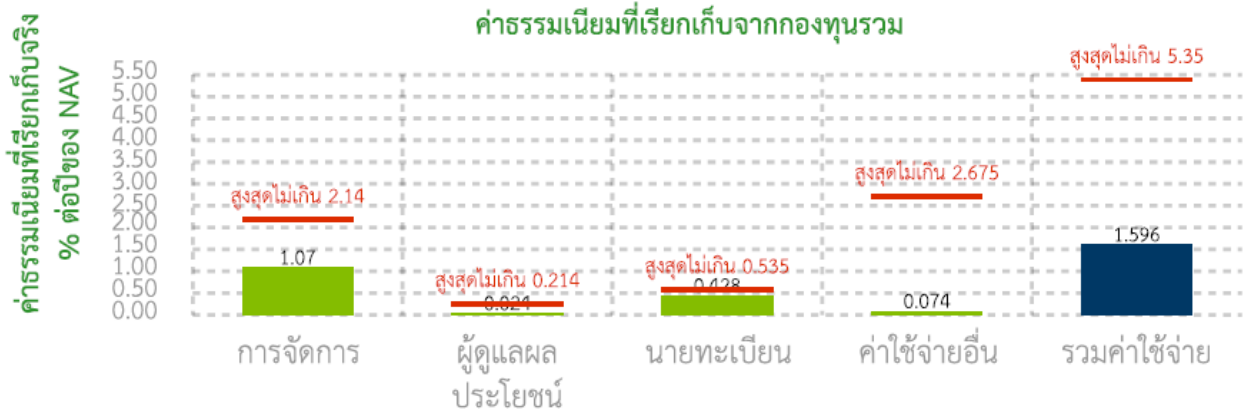
หมายเหตุ: เป็นข้อมูล ณ วันที่ 30 มิถุนายน 2564



ค่าธรรมเนียม

* ค่าธรรมเนียมมีผลกระทบต่อผลตอบแทนที่คุณจะได้รับ ดังนั้น คุณควรพิจารณาการเรียกเก็บค่าธรรมเนียมดังกล่าวก่อนการลงทุน *

ค่าธรรมเนียมที่เรียกเก็บจากกองทุนรวม (% ต่อปีของ NAV)



หมายเหตุ

* เป็นอัตราที่รวมภาษีมูลค่าเพิ่ม ภาษีธุรกิจเฉพาะ หรือภาษีอื่นใดในทำนองเดียวกัน

** สามารถดูค่าธรรมเนียมย้อนหลัง 3 ปี ในหนังสือชี้ชวนส่วนข้อมูลกองทุนรวม (Q & A) ได้ที่ www.ktam.co.th

*** หากกองทุนลงทุนในหน่วยลงทุนของกองทุนรวมภายใต้การจัดการเดียวกัน (กองทุนปลายทาง) บริษัทจัดการจะไม่เรียกเก็บค่าธรรมเนียมการจัดการซ้ำซ้อนกับกองทุนปลายทาง เช่น หากกองทุนต้นทางมีมูลค่าทรัพย์สินสุทธิ 1,000 ล้านบาท และจัดสรรการลงทุนไปยังกองทุนปลายทางจำนวน 100 ล้านบาท บริษัทจัดการจะเรียกเก็บค่าธรรมเนียมการจัดการจาก (1) เงินลงทุน 900 ล้านบาท ในอัตราที่กองทุนต้นทางกำหนด และ (2) เงินลงทุน 100 ล้านบาทในอัตราที่กองทุนปลายทางกำหนด เป็นต้น

ค่าธรรมเนียมที่เรียกเก็บจากผู้ถือหน่วย (% ของมูลค่าซื้อขาย)

รายการ	สูงสุดไม่เกิน	เก็บจริง
ค่าธรรมเนียมการขาย ^{(1) (2)}	3.21	0.50
ค่าธรรมเนียมการรับซื้อคืน ^{(1) (2)}	3.21	ปัจจุบันยังไม่เรียกเก็บ
ค่าธรรมเนียมการสับเปลี่ยนหน่วยลงทุนเข้า ^{(1) (3)}	3.21	0.50
ค่าธรรมเนียมการสับเปลี่ยนหน่วยลงทุนออก ^{(1) (3)}	3.21	ปัจจุบันยังไม่เรียกเก็บ
ค่าธรรมเนียมการโอนหน่วยลงทุน	ตามที่นายทะเบียนเรียกเก็บ	
ค่าธรรมเนียมการออกเอกสารแสดงสิทธิในหน่วยลงทุน	ตามที่นายทะเบียนเรียกเก็บ	
ค่าธรรมเนียมและค่าใช้จ่ายที่เกี่ยวข้องกับการซื้อหรือขายหลักทรัพย์เมื่อมีการสั่งซื้อหรือขายคืนหรือสับเปลี่ยน ^{(1) (4)}	0.535	ปัจจุบันยังไม่เรียกเก็บ

หมายเหตุ : ค่าธรรมเนียมดังกล่าวรวมภาษีมูลค่าเพิ่ม ภาษีธุรกิจเฉพาะหรือภาษีอื่นใดแล้ว, สามารถดูค่าธรรมเนียมย้อนหลัง 3 ปี ในหนังสือชี้ชวนส่วนข้อมูลกองทุนรวม (Q & A) ได้ที่ www.ktam.co.th

(1) บริษัทจัดการขอสงวนสิทธิในการเรียกเก็บค่าธรรมเนียม การขาย การรับซื้อคืน การสับเปลี่ยน ค่าธรรมเนียม และค่าใช้จ่ายที่เกี่ยวข้องกับการซื้อหรือขายหลักทรัพย์ ในแต่ละชนิดหน่วยลงทุนให้กับผู้ลงทุนแต่ละกลุ่มไม่เท่ากัน ทั้งนี้ บริษัทจัดการจะแจ้งให้ผู้ลงทุนทราบรายละเอียดล่วงหน้าไม่น้อยกว่า 7 วัน โดยจะปิดประกาศ ณ สำนักงานของบริษัทจัดการ และ/หรือผู้สนับสนุนการขายหรือรับซื้อคืน (ถ้ามี) และ/หรือเว็บไซต์ของบริษัทจัดการ

- (2) หากกองทุนลงทุนในหน่วยลงทุนของกองทุนรวมภายใต้การจัดการเดียวกัน (กองทุนปลายทาง) บริษัทจัดการจะไม่เรียกเก็บค่าธรรมเนียมการขายและ/หรือค่าธรรมเนียมการรับซื้อคืนหน่วยลงทุนซ้ำซ้อนกับกองทุนปลายทาง เช่น หากกองทุนต้นทางมีมูลค่าทรัพย์สินสุทธิ 1,000 ล้านบาท และจัดสรรการลงทุนไปยังกองทุนปลายทางจำนวน 100 ล้านบาท บริษัทจัดการจะเรียกเก็บค่าธรรมเนียมการขายและ/หรือค่าธรรมเนียมการรับซื้อคืนหน่วยลงทุนจากเงินลงทุน 1,000 ล้านบาท ในอัตราที่กองทุนต้นทางกำหนดเท่านั้น โดยกองทุนปลายทางจะไม่มีการเรียกเก็บค่าธรรมเนียมการขายและ/หรือค่าธรรมเนียมการรับซื้อคืนหน่วยลงทุนจากกองทุนต้นทางเพิ่มเติมอีก เป็นต้น
- (3) บริษัทจัดการสงวนสิทธิที่จะยกเว้นไม่เรียกเก็บค่าธรรมเนียมการสับเปลี่ยนระหว่างชนิดหน่วยลงทุนภายในกองทุนเปิดกรุงไทย เวลท์ แคร่ ฟินด์ เว้นแต่ในกรณีที่ผู้ถือหน่วยลงทุนปฏิบัติไม่เป็นไปตามเงื่อนไขการลงทุนตามที่บริษัทจัดการกำหนดบริษัทจัดการจะเรียกเก็บค่าธรรมเนียมดังกล่าว
- (4) ค่าใช้จ่ายในการซื้อขายหลักทรัพย์จะคำนวณเข้าไปในราคาขายหรือรับซื้อคืนหน่วยลงทุน เพื่อนำเงินดังกล่าวไปชำระเป็นค่าใช้จ่ายหรือค่าธรรมเนียมในการสั่งซื้อหรือสั่งขายหลักทรัพย์ ตามที่กองทุนถูกเรียกเก็บเมื่อสั่งซื้อหรือสั่งขายหลักทรัพย์

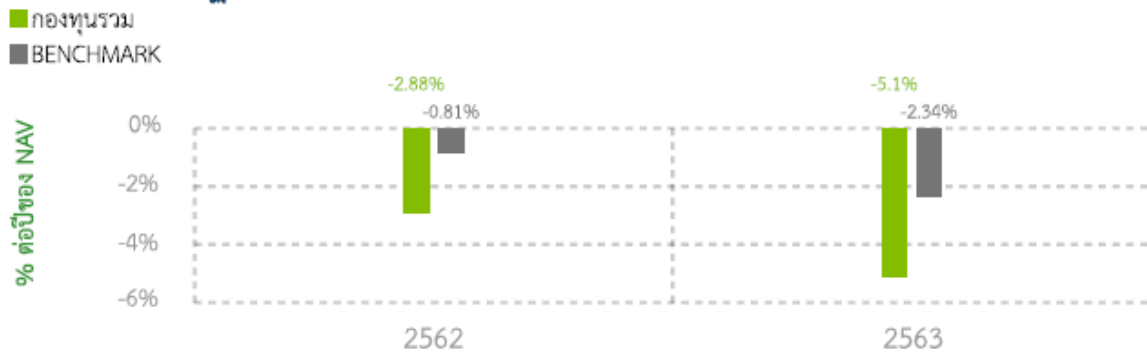


ผลการดำเนินงานในอดีต

* ผลการดำเนินงานในอดีต มิได้เป็นสิ่งยืนยันถึงผลการดำเนินงานในอนาคต *

ดัชนีชี้วัด คือ ดัชนีผลตอบแทนรวม SET 50 (SET50 TRI) สัดส่วน 30.00% อัตราดอกเบี้ยเงินฝากประจำ 3 เดือน วงเงินน้อยกว่า 5 ล้านบาท เฉลี่ยของ 3 ธนาคารพาณิชย์ขนาดใหญ่ ได้แก่ ธนาคารกรุงเทพ ธนาคารกสิกรไทย และธนาคารไทยพาณิชย์ หลังหักภาษี สัดส่วน 45.00% ดัชนีพันธบัตรที่มีอายุคงที่ (ZRR) อายุประมาณ 3 เดือน สัดส่วน 25.00%

แบบย้อนหลังตามปีปฏิทิน



*ดัชนีชี้วัด/อ้างอิง (Benchmark) มีผลใช้บังคับตั้งแต่วันที่ 9 มีนาคม 2563 เป็นต้นไป

กองทุนนี้เคยมีผลขาดทุนสูงสุดในช่วงเวลา 5 ปี คือ -13.73%

* กรณีกองทุนจัดตั้งไม่ครบ 5 ปี จะแสดงค่าที่เกิดขึ้นนับตั้งแต่วันที่จัดตั้งกองทุนรวม

ความผันผวนของผลการดำเนินงาน (standard deviation) คือ 6.84% ต่อปี

* กรณีกองทุนจัดตั้งไม่ครบ 5 ปี จะแสดงค่าที่เกิดขึ้นนับตั้งแต่วันที่จัดตั้งกองทุนรวม

ประเภทกองทุนรวมเพื่อใช้เปรียบเทียบผลการดำเนินงาน ณ จุดขาย คือ : Conservative Allocation

* คุณสามารถดูข้อมูลที่เป็นปัจจุบันได้ที่ <https://www.aimc.or.th>

ผลการดำเนินงานย้อนหลังแบบปักหมุด

กองทุน	Year to Date	3 เดือน	Percentile	6 เดือน	Percentile	1 ปี	Percentile	3 ปี	Percentile	5 ปี	Percentile	10 ปี	Percentile	ตั้งแต่จัดตั้ง
ผลตอบแทนกองทุนรวม	0.29%	-1.12%	95.00	0.29%	95.00	0.12%	95.00							-4.01%
ผลตอบแทนดัชนีชี้วัด	2.11%	-0.24%	95.00	2.11%	75.00	3.59%	50.00							-0.57%
ความผันผวนของกองทุน	6.26%	6.76%	95.00	6.26%	95.00	7.36%	95.00							6.84%
ความผันผวนของดัชนีชี้วัด	4.63%	4.19%	95.00	4.63%	95.00	5.86%	95.00							7.95%

*เป็นข้อมูล ณ วันที่ 30 มิถุนายน 2564 คุณสามารถดูข้อมูลที่เป็นปัจจุบันได้ที่ www.ktam.co.th

ตารางแสดงผลการดำเนินงานย้อนหลังของกลุ่ม Conservative Allocation ข้อมูล ณ วันที่ 30 มิถุนายน 2564

เปอร์เซ็นต์โวลุ่ม	ผลการดำเนินงาน (%)					
	3 เดือน	6 เดือน	1 ปี	3 ปี	5 ปี	10 ปี
เปอร์เซ็นต์โวลุ่มที่ 5	2.56	5.33	9.81	3.49	2.99	4.72
เปอร์เซ็นต์โวลุ่มที่ 25	1.50	2.83	5.32	2.16	2.36	3.94
เปอร์เซ็นต์โวลุ่มที่ 50	0.75	2.14	3.43	1.61	1.96	3.36
เปอร์เซ็นต์โวลุ่มที่ 75	0.32	1.42	1.84	0.56	0.86	2.81
เปอร์เซ็นต์โวลุ่มที่ 95	-0.27	0.26	0.55	-0.72	0.10	1.40

เปอร์เซ็นต์โวลุ่ม	ความผันผวนของผลการดำเนินงาน (%)					
	3 เดือน	6 เดือน	1 ปี	3 ปี	5 ปี	10 ปี
เปอร์เซ็นต์โวลุ่มที่ 5	0.90	1.08	1.14	2.63	2.08	1.28
เปอร์เซ็นต์โวลุ่มที่ 25	1.60	2.01	2.28	3.90	3.23	2.55
เปอร์เซ็นต์โวลุ่มที่ 50	2.31	2.44	3.19	4.46	3.73	3.80
เปอร์เซ็นต์โวลุ่มที่ 75	3.02	3.23	3.88	5.03	4.29	4.59
เปอร์เซ็นต์โวลุ่มที่ 95	5.37	5.34	5.90	6.57	6.08	6.29

แถบสี หมายถึง ผลการดำเนินงาน / ความผันผวนของผลการดำเนินงานของกองทุนรวม



ข้อมูลอื่น ๆ

นโยบายการจ่ายเงินปันผล	ไม่จ่าย		
ผู้ดูแลผลประโยชน์	บมจ.ธนาคารไทยพาณิชย์ จำกัด		
วันที่จดทะเบียน	31 กรกฎาคม 2562		
อายุโครงการ	ไม่กำหนด		
ซื้อและขายคืนหน่วยลงทุน	<p>วันทำการซื้อ</p> <p>ผู้ถือหน่วยลงทุนสามารถทำการสั่งซื้อหน่วยลงทุนได้ที่บริษัทจัดการ หรือผู้สนับสนุนการขายหรือรับซื้อคืน (ถ้ามี) ได้ทุกวันทำการ ในระหว่างเวลาเริ่มเปิดทำการจนถึงเวลา 15.30 น.</p> <p>มูลค่าขั้นต่ำของการซื้อครั้งแรก : 1,000 บาท</p> <p>มูลค่าขั้นต่ำของการซื้อครั้งถัดไป : 1,000 บาท</p> <p>วันทำการขายคืน :</p> <p>ผู้ถือหน่วยลงทุนสามารถทำการส่งขายคืนหน่วยลงทุนได้ที่บริษัทจัดการ หรือผู้สนับสนุนการขายหรือรับซื้อคืน (ถ้ามี) ได้ทุกวันทำการ ในระหว่างเวลาเริ่มเปิดทำการ - 15.30 น.</p> <ul style="list-style-type: none"> - มูลค่าขั้นต่ำของการส่งขายคืน : ไม่กำหนด - จำนวนหน่วยลงทุนขั้นต่ำของการส่งขายคืน : ไม่กำหนด - มูลค่าหน่วยลงทุนคงเหลือในบัญชีขั้นต่ำ : ไม่กำหนด - จำนวนหน่วยลงทุนคงเหลือในบัญชีขั้นต่ำ : ไม่กำหนด - ระยะเวลาการรับเงินค่าขายคืน : ภายใน 5 วันทำการนับตั้งแต่วันที่ถัดจากวันทำการรับซื้อคืนหน่วยลงทุน แต่โดยทั่วไปจะได้รับเงินภายใน T+3 วันทำการหลังจากวันทำการขายคืน <p>คุณสามารถตรวจสอบมูลค่าทรัพย์สินรายวันได้ที่ : www.ktam.co.th</p>		
รายชื่อผู้จัดการกองทุน	ชื่อ-นามสกุล	ตำแหน่ง/ บริหารจัดการด้าน	วันที่เริ่มบริหาร กองทุนรวมนี้
	นายพีรพงศ์ กิจจาการ	ผู้จัดการกองทุนหลัก	31 กรกฎาคม 2562
	นายเชมรัฐ ทรงอยู่	ผู้จัดการกองทุนหลัก	31 กรกฎาคม 2562
	นายชนัด คงพัฒนศิริ	ผู้จัดการกองทุนหลัก	31 กรกฎาคม 2562
	นางสาวชัชชนก ศรีปราโมช	ผู้จัดการกองทุนหลัก	7 ตุลาคม 2563
อัตราส่วนหมุนเวียนการ ลงทุนของกองทุนรวม (PTR)	ในรอบระยะเวลาย้อนหลัง 1 ปีเท่ากับ 177.37% (ปริมาณการซื้อขายทรัพย์สินของกองทุน เทียบกับมูลค่าทรัพย์สินสุทธิเฉลี่ยของกองทุนรวม)		

ผู้สนับสนุนการขายหรือรับซื้อคืน	บริษัทจัดการอาจแต่งตั้งผู้สนับสนุนการขายหรือรับซื้อคืนหน่วยลงทุนเพิ่มเติมหรือยกเลิกการแต่งตั้งผู้สนับสนุนการขายหรือรับซื้อคืนหน่วยลงทุนในภายหลังได้ โดยผู้สนใจลงทุนสามารถสอบถามรายชื่อผู้สนับสนุนการขายหรือรับซื้อคืนหน่วยลงทุนได้ที่บริษัทจัดการ
ติดต่อสอบถามรับหนังสือชี้ชวนร้องเรียน	บริษัทหลักทรัพย์จัดการกองทุน กรุงไทย จำกัด (มหาชน) ที่อยู่ : เลขที่ 1 อาคารเอ็มไพร์ทาวเวอร์ ชั้น 32 ถนนสาทรใต้ แขวงยานนาวา เขตสาทร กรุงเทพมหานคร 10120 โทรศัพท์ : 0-2686-6100 website : www.ktam.co.th email : callcenter@ktam.co.th
ธุรกรรมที่อาจก่อให้เกิดความขัดแย้งทางผลประโยชน์	กองทุนอาจลงทุนในหน่วยลงทุนของกองทุนรวมซึ่งอยู่ภายใต้การบริหารของบริษัทจัดการได้ไม่จำกัดอัตราส่วน ดังนั้น บริษัทจัดการจะจัดให้มีระบบงานที่ป้องกันธุรกรรมที่อาจก่อให้เกิดความขัดแย้งทางผลประโยชน์อันอาจเกิดจากนโยบายการลงทุนที่เปิดให้มีการลงทุนในกองทุนรวมภายใต้การจัดการของบริษัทหลักทรัพย์จัดการกองทุนเดียวกัน เพื่อให้เกิดประโยชน์สูงสุดแก่ผู้ถือหน่วยลงทุนของทั้งกองทุนรวมต้นทางและกองทุนรวมปลายทาง โดยผู้ถือหน่วยลงทุนสามารถดูรายละเอียดของข้อมูลเพิ่มเติมได้ที่ website : www.ktam.co.th

- การลงทุนในหน่วยลงทุนไม่ใช่การฝากเงิน รวมทั้งไม่ได้อยู่ภายใต้ความคุ้มครองของสถาบันคุ้มครองเงินฝาก จึงมีความเสี่ยงจากการลงทุนซึ่งผู้ลงทุนอาจไม่ได้รับเงินลงทุนคืนเต็มจำนวน
- ได้รับอนุมัติจัดตั้ง และอยู่ภายใต้การกำกับดูแลของสำนักงาน ก.ล.ต
- การพิจารณาว่าหนังสือชี้ชวนในการเสนอขายหน่วยลงทุนของกองทุนรวมนี้มีได้เป็นการแสดงว่าสำนักงาน ก.ล.ต. ได้รับรองถึงความถูกต้องของข้อมูลในหนังสือชี้ชวนของกองทุนรวม หรือ ได้ประกันราคาหรือผลตอบแทนของหน่วยลงทุนที่เสนอขายนั้น ทั้งนี้ บริษัทจัดการกองทุนรวมได้สอบถามข้อมูลในหนังสือชี้ชวนส่วนสรุปข้อมูลสำคัญ ณ วันที่ 30 มิถุนายน 2564 แล้วด้วยความระมัดระวังในฐานะผู้รับผิดชอบในการดำเนินการของกองทุนรวมและขอรับรองว่าข้อมูลดังกล่าวถูกต้อง ไม่เป็นเท็จ และไม่ทำให้ผู้อื่นสำคัญผิด

คำอธิบายเพิ่มเติม

ความเสี่ยงจากความผันผวนของราคาหลักทรัพย์ (Market Risk) หมายถึง ความเสี่ยงที่มูลค่าของหลักทรัพย์ที่กองทุนรวมลงทุนจะเปลี่ยนแปลงเพิ่มขึ้นหรือลดลงจากปัจจัยภายนอก เช่น สภาวะเศรษฐกิจการลงทุน, อัตราดอกเบี้ย ปัจจัยทางการเมืองทั้งในและต่างประเทศ เป็นต้น ซึ่งพิจารณาได้จากค่า standard deviation (SD) ของกองทุนรวม หากกองทุนรวมมีค่า SD สูง แสดงว่ากองทุนรวมมีความผันผวนจากการเปลี่ยนแปลงของราคาหลักทรัพย์สูง

ความเสี่ยงด้านอัตราดอกเบี้ย (Interest Rate Risk) คือ ความเสี่ยงที่ราคาของตราสารหนี้เปลี่ยนแปลงไปในทิศทางตรงกันข้ามกับการเปลี่ยนแปลงของอัตราดอกเบี้ย โดยหากตราสารหนี้มีอายุคงเหลือที่ยาวนาน การเปลี่ยนแปลงของอัตราดอกเบี้ยก็จะมีผลกระทบต่อราคาตราสารหนี้มากขึ้นและส่งผลกระทบต่อมูลค่าหน่วยลงทุนของกองทุนมีความผันผวน

ความเสี่ยงจากการดำเนินงานของผู้ออกตราสาร (Business Risk) คือ ความเสี่ยงที่เกิดขึ้นเนื่องจากฐานะทางการเงิน หรือผลการดำเนินงานของธุรกิจซึ่งจะส่งผลกระทบต่อราคาหุ้นของธุรกิจนั้นๆ ให้มีการปรับตัวเพิ่มขึ้นหรือลดลง

ความเสี่ยงของตราสารอนุพันธ์ (Derivative Risk) คือ ความเสี่ยงที่เกิดจากการลงทุนในตราสารอนุพันธ์เพื่อการลดความเสี่ยง (ป้องกันความเสี่ยง) หรือเพื่อเพิ่มประสิทธิภาพในการบริหารพอร์ตการลงทุน ตราสารอนุพันธ์อาจมีการขึ้นลงผันผวน (Volatile) มากกว่าหลักทรัพย์พื้นฐาน ดังนั้น หากกองทุนมีการลงทุนในหลักทรัพย์ดังกล่าวย่อมทำให้สินทรัพย์ของกองทุนมีความผันผวนมากกว่าการลงทุนในหลักทรัพย์พื้นฐาน (Underlying Security) และหากกองทุนมีการลงทุนในหลักทรัพย์ดังกล่าวเพื่อเพิ่มประสิทธิภาพในการบริหารพอร์ตการลงทุน จะทำให้กองทุนมีความเสี่ยงมากกว่ากองทุนรวมทั่วไปที่ลงทุนตามปกติในหลักทรัพย์พื้นฐาน

ความเสี่ยงจากการผิดนัดชำระหนี้ของผู้ออกตราสาร (Credit Risk) คือ ความเสี่ยงที่เกิดจากการที่ผู้ออกตราสารหนี้ไม่สามารถชำระคืนเงินต้น และ/หรือดอกเบี้ยได้ตามที่กำหนด ซึ่งจะส่งผลกระทบต่อมูลค่าทรัพย์สินสุทธิของกองทุน

โดยสามารถพิจารณาได้จากอันดับความน่าเชื่อถือของตราสารที่ลงทุน (credit rating) ซึ่งเป็นข้อมูลบอกระดับความสามารถในการชำระหนี้ ซึ่งพิจารณาจากผลการดำเนินงานที่ผ่านมาและฐานะการเงินของผู้ออกตราสาร credit rating ของหุ้นกู้ระยะยาวมีความหมายโดยย่อ ดังต่อไปนี้

ระดับการ ลงทุน	TRIS	Fitch	Moody's	S&P	คำอธิบาย
ระดับที่น่า ลงทุน	AAA	AAA(thai)	Aaa	AAA	อันดับเครดิตสูงที่สุด มีความเสี่ยงต่ำที่สุดที่ จะไม่สามารถชำระหนี้ได้ตามกำหนด
	AA	AA(thai)	Aa	AA	อันดับเครดิตรองลงมาและถือว่า มีความ เสี่ยงต่ำมากที่จะไม่สามารถชำระหนี้ได้ตาม กำหนด
	A	A(thai)	A	A	<u>ความเสี่ยงต่ำ</u> ที่จะไม่สามารถชำระหนี้ได้ ตามกำหนด
	BBB	BBB(thai)	Baa	BBB	<u>ความเสี่ยงปานกลาง</u> ที่จะไม่สามารถชำระ หนี้ได้ตามกำหนด
ระดับที่ต่ำกว่า น่าลงทุน	ต่ำกว่า BBB	ต่ำกว่า BBB(thai)	ต่ำกว่า Baa	ต่ำกว่า BBB	<u>ความเสี่ยงสูง</u> ที่จะไม่สามารถชำระหนี้ได้ ตามกำหนด

ความเสี่ยงจากการขาดสภาพคล่องของตราสาร (Liquidity Risk) คือ ความเสี่ยงที่เกิดจากการที่ซื้อหรือขายตราสารไม่ได้
ในระยะเวลาหรือราคาตามที่กำหนดไว้ เนื่องจากโอกาสในการซื้อหรือขายตราสารมีจำกัด

ความเสี่ยงจากการลงทุนกระจุกตัว (High Concentration Risk)

(1) ความเสี่ยงจากการลงทุนกระจุกตัวในผู้ออกตราสารรายใดรายหนึ่ง (High Issuer Concentration Risk) เกิดจากกองทุน
ลงทุนในผู้ออกตราสารรายใด ๆ มากกว่า 10% ของ NAV รวมกัน ซึ่งหากเกิดเหตุการณ์ที่ส่งผลกระทบต่อการทำงาน
ฐานะทางการเงิน หรือความมั่นคงของผู้ออกตราสารรายดังกล่าว กองทุนอาจมีผลการดำเนินงานที่ผันผวนมากกว่ากองทุนที่
กระจายการลงทุนในหลายผู้ออกตราสาร

(2) ความเสี่ยงจากการลงทุนกระจุกตัวในหมวดอุตสาหกรรมใดอุตสาหกรรมหนึ่ง (Sector Concentration Risk) เกิดจาก
กองทุนลงทุนในบางหมวดอุตสาหกรรมมากกว่า 20% ของ NAV รวมกัน ซึ่งหากเกิดเหตุการณ์ที่ส่งผลกระทบต่ออุตสาหกรรม
นั้น กองทุนดังกล่าวอาจมีผลการดำเนินงานที่ผันผวนมากกว่ากองทุนที่กระจายการลงทุนในหลายหมวดอุตสาหกรรม