

บริษัทหลักทรัพย์จัดการกองทุน เกียรตินาคินภัทร จำกัด

ข้อมูล ณ วันที่ 29 กุมภาพันธ์ 2567

กองทุนเปิดเคเคที EXPANDED TECH - HEDGED
KKP EXPANDED TECH FUND - HEDGED

หน่วยลงทุนชนิดทั่วไป
KKP TECH-H

ประเภทกองทุนรวม / กลุ่มกองทุนรวม

กองทุนรวมตราสารทุน กองทุนรวม Feeder Fund กองทุนรวมหมวดอุตสาหกรรม กองทุนรวมที่มีนโยบายเปิดให้มีการลงทุนในกองทุนรวมอื่นภายใต้บลจ.เดียวกัน กองทุนที่เน้นลงทุนแบบมีความเสี่ยงต่างประเทศ

กลุ่มกองทุนรวม : Technology Equity

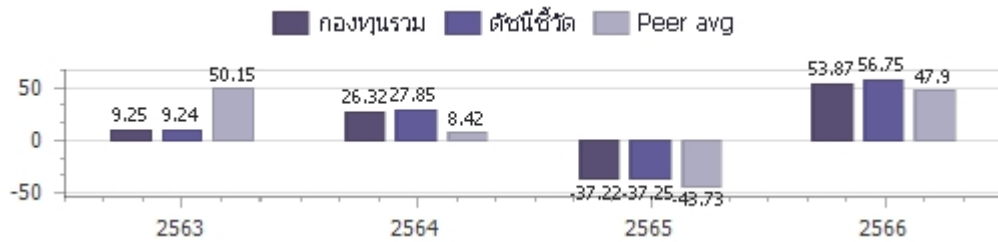
นโยบายและกลยุทธ์การลงทุน

• กองทุนมีนโยบายลงทุนในหน่วยลงทุนของกองทุนรวมในต่างประเทศเพียงกองทุนเดียว คือ iShares Expanded Tech Sector ETF (กองทุนหลัก) โดยเฉลี่ยในรอบปีบัญชีไม่น้อยกว่าร้อยละ 80 ของ NAV โดยกองทุนหลักจดทะเบียนซื้อขายในตลาดหลักทรัพย์ NYSE Arca ประเทศสหรัฐอเมริกา เพียงตลาดหลักทรัพย์เดียว และมีกลยุทธ์การลงทุนเพื่อสร้างผลตอบแทนให้สอดคล้องกับผลการดำเนินงานของดัชนี S&P North American Expanded Technology Sector Index โดยดัชนีดังกล่าวใช้วัดผลตอบแทนของหุ้นกลุ่มเทคโนโลยีในประเทศสหรัฐฯ รวมถึงหุ้นที่เกี่ยวข้องกับเทคโนโลยีจากกลุ่มบริการสื่อสาร (Communication Service) และกลุ่มสินค้าฟุ่มเฟือย (Consumer Discretionary) ในประเทศสหรัฐฯ และแคนาดา

- กองทุนหลักบริหารจัดการโดย BlackRock Fund Advisors
- กองทุนอาจลงทุนในสัญญาซื้อขายล่วงหน้า (Derivatives) เพื่อลดความเสี่ยงด้านอัตราแลกเปลี่ยนเงินตราต่างประเทศ โดยกองทุนจะทำสัญญาซื้อขายล่วงหน้าเพื่อป้องกันความเสี่ยงด้านอัตราแลกเปลี่ยนเกือบทั้งหมด โดยไม่น้อยกว่าร้อยละ 90 ของมูลค่าเงินลงทุนในต่างประเทศ
- กองทุนอาจลงทุนในกองทุนรวมอื่นภายใต้ บลจ.เดียวกันในสัดส่วนโดยเฉลี่ยรอบปีบัญชีไม่เกินร้อยละ 20 ของ NAV โดยเป็นไปตามหลักเกณฑ์เงื่อนไขที่สำนักงาน ก.ล.ด.กำหนด
- กลยุทธ์การลงทุน: กองทุนนี้มุ่งหวังให้ได้รับผลการดำเนินงานเคลื่อนไหวตามกองทุนหลัก (Passive management/ Index tracking) โดยกองทุนหลักมุ่งหวังให้ได้รับผลประกอบการเคลื่อนไหวตามดัชนี (Passive management/ Index tracking)

(กองทุนสามารถลงทุนในทรัพย์สินอื่นๆ ตามที่ระบุใน นโยบายการลงทุนของกองทุน รวมถึงประเภทหลักทรัพย์ ในรายละเอียดโครงการจัดการกองทุนและหนังสือชี้ชวนส่วนข้อมูลโครงการโปรดศึกษารายละเอียดทั้งหมดเพิ่มเติม <https://am.kkpf.com>)

ผลการดำเนินงานและดัชนีชี้วัดย้อนหลัง 5 ปีปฏิทิน 1,2,3 (%ต่อปี) (ข้อมูล ณ วันที่ 29 กุมภาพันธ์ 2567)



ผลการดำเนินการย้อนหลังแบบปีกลุ่ม 1,4 (%)

	Year to Date	3 เดือน	6 เดือน	1 ปี ⁴
กองทุนรวม	11.76%	18.75%	22.14%	56.74%
ตัวชี้วัด	11.87%	19.05%	22.74%	58.59%
ค่าเฉลี่ยในกลุ่มเดียวกัน	6.15%	16.68%	20.13%	37.70%
ความผันผวนของกองทุน	22.66%	20.32%	19.37%	19.56%
ความผันผวนดัชนีชี้วัด	22.92%	20.53%	19.49%	19.71%
	3 ปี ⁴	5 ปี ⁴	10 ปี ⁴	ตั้งแต่จัดตั้งกองทุน ⁴
กองทุนรวม	10.18%			12.53%
ตัวชี้วัด	11.23%			13.58%
ค่าเฉลี่ยในกลุ่มเดียวกัน	-5.45%			N/A
ความผันผวนของกองทุน	25.94%			25.47%
ความผันผวนดัชนีชี้วัด	26.40%			25.98%

ระดับความเสี่ยง

ต่ำ	1	2	3	4	5	6	7	8	สูง
-----	---	---	---	---	---	---	---	---	-----

ความเสี่ยงสูง

ลงทุนในตราสารทุน

โดยเน้นเพียงบางหมวดอุตสาหกรรม

โดยเฉลี่ยในรอบปีไม่น้อยกว่า 80% ของ NAV

ข้อมูลกองทุนรวม

วันจดทะเบียนกองทุน : 22 ตุลาคม 2563

วันเริ่มต้น class :

นโยบายจ่ายเงินปันผล : ไม่จ่าย

อายุกองทุน : ไม่กำหนด

ผู้จัดการกองทุนรวม

1. นายศุภฤกษ์ วิริยะก่อกิจกุล (ตั้งแต่ 22 ต.ค. 63)
2. น.ส.ลักษณชนก สงวนรักศักดิ์ (ตั้งแต่ 22 ต.ค. 63)

ดัชนีชี้วัด :

- (1) 95% ผลการดำเนินงานของกองทุนรวมหลัก ปรับด้วยต้นทุนการป้องกันความเสี่ยงอัตราแลกเปลี่ยน เพื่อคำนวณผลตอบแทนเป็นสกุลเงินบาท ณ วันที่คำนวณผลตอบแทน
- (2) 5% ผลการดำเนินงานของกองทุนรวมหลัก ปรับด้วยอัตราแลกเปลี่ยน เพื่อคำนวณผลตอบแทนเป็นสกุลเงินบาท ณ วันที่คำนวณผลตอบแทน

คำเตือน

- การลงทุนในกองทุนรวมไม่ใช่การฝากเงิน
- ผลการดำเนินงานในอดีตของกองทุนรวมมิได้เป็นสิ่งยืนยันถึงผลการดำเนินงานในอนาคต โปรดศึกษาค่าเตือนที่สำคัญอื่นในหนังสือชี้ชวนฉบับเต็ม

การเข้าร่วมต่อต้านทุจริต : ได้รับการรับรอง CAC

จัดอันดับกองทุน Morningstar
Morningstar Rating Overall จาก MorningStar ประเภท Thailand Fund Global Technology



ผู้ลงทุนสามารถศึกษาเครื่องมือบริหารความเสี่ยงด้านสภาพคล่องได้ในหนังสือชี้ชวนฉบับเต็ม

หนังสือชี้ชวนฉบับเต็ม



<https://am.kkpf.com>

1. เอกสารการวัดผลการดำเนินงานของกองทุนรวมฉบับนี้ ได้จัดทำตามมาตรฐานการวัดผลการดำเนินงานของกองทุนรวมของสมาคมบริษัทจัดการลงทุน
2. หากกองทุนรวมมีผลการดำเนินงานตั้งแต่วันที่จดทะเบียนหรือวันที่เปิดเสนอขายชนิดหน่วยลงทุนไม่ครบ 1 ปีปฏิทิน จะแสดงผลการดำเนินงานของปีปฏิทินแรกตั้งแต่วันที่กองทุนรวมจดทะเบียนหรือวันที่เปิดเสนอขายชนิดหน่วยลงทุนจนถึงวันที่ทำการสุดท้ายของปีปฏิทินแรก
3. หากกองทุนรวมมีผลการดำเนินงานในปีที่เล็กกองทุนไม่ครบ 1 ปีปฏิทิน จะแสดงผลการดำเนินงานของปีปฏิทินสุดท้ายตั้งแต่วันที่ทำการสุดท้ายของปีปฏิทินก่อนหน้าจนถึงวันที่เล็กกองทุน
4. % ต่อปี

การซื้อขายหน่วยลงทุน		การขายคืนหน่วยลงทุน		ข้อมูลเชิงสถิติ (ข้อมูล ณ วันที่ 29 กุมภาพันธ์ 2567)	
วันทำการซื้อ	: ทุกวันทำการ	วันทำการขายคืน	: ทุกวันทำการ	Maximum Drawdown	-40.63%
เวลาทำการ	: 8:30 - 15:30 น.	เวลาทำการ	: 8:30 - 15:30 น.	FX Hedging	94.37%
การซื้อครั้งแรกขั้นต่ำ	: 1,000 บาท	การขายคืนขั้นต่ำ	: ไม่กำหนด	Sharpe Ratio	0.36
การซื้อครั้งถัดไปขั้นต่ำ	: 1,000 บาท	ยอดคงเหลือขั้นต่ำ	: 100 บาท / 10 หน่วย	Alpha	-1.05%
		ระยะเวลาการรับเงินค่าขายคืน	: ภายใน 5 วันทำการ ¹ (ปัจจุบัน T+3) ²	Beta	0.98
				Recovering Period	1 ปี 2 เดือน 21 วัน
				อัตราส่วนหมุนเวียนการลงทุน	0.39 เท่า

หมายเหตุ ¹ นับแต่วันคำนวณมูลค่าทรัพย์สินสุทธิ มูลค่าหน่วยลงทุน ราคาขายหน่วยลงทุน หรือราคาซื้อคืนหน่วยลงทุน โดยไม่นับรวมวันหยุดประเทศไทยและวันหยุดต่างประเทศ

² ปัจจุบัน T+3 เฉพาะบัญชีรับเงินค่าขายคืนหน่วยลงทุนของ KKP Bank, SCB, BBL, KBank, BAY, TTB, KTB, CIMB Thai, LH Bank, UOB, Citibank และนำฝากเช็ค T+3 สำหรับบัญชีธนาคารอื่นนอกเหนือจากที่ระบุข้างต้น (รายละเอียดอาจมีการเปลี่ยนแปลง)

T = วันทำการซื้อขาย โดยไม่นับรวมวันหยุดประเทศไทยและวันหยุดต่างประเทศ

ค่าธรรมเนียมที่เรียกเก็บจากกองทุนรวม (%ต่อปี ของ NAV) (ข้อมูล ณ วันที่ 29 กุมภาพันธ์ 2567)

ค่าธรรมเนียม	สูงสุดไม่เกิน	เก็บจริง
การจัดการ	2.6750 %	0.3210 %
รวมค่าใช้จ่าย	4.8150 %	0.4480 %

หมายเหตุ 1. ค่าธรรมเนียมดังกล่าวรวมภาษีมูลค่าเพิ่ม ภาษีธุรกิจเฉพาะหรือภาษีอื่นใดแล้ว

2. ค่าใช้จ่ายรวมที่เรียกเก็บจริง เป็นข้อมูลของรอบระยะเวลาบัญชี วันที่ 1 ก.ย. 65 - 31 ส.ค. 66

3. ผู้ลงทุนสามารถดูข้อมูลค่าธรรมเนียมที่เรียกเก็บจากกองทุนรวมย้อนหลัง 3 ปี

ในหนังสือชี้ชวนส่วนข้อมูลกองทุน ได้ที่ <https://am.kkpf.com>

4. บริษัทจัดการอาจพิจารณาเปลี่ยนแปลงค่าธรรมเนียมที่เรียกเก็บจริงเพื่อให้สอดคล้องกับกลยุทธ์หรือค่าใช้จ่ายในการบริหารจัดการ

ค่าธรรมเนียมที่เรียกเก็บจากผู้ถือหน่วย (%ต่อปี ของมูลค่าซื้อขาย) (ข้อมูล ณ วันที่ 29 กุมภาพันธ์ 2567)

ค่าธรรมเนียม	สูงสุดไม่เกิน	เก็บจริง
การขาย	2.0000 %	ปัจจุบันยกเว้น
การรับซื้อคืน	2.0000 %	ปัจจุบันยกเว้น
การสับเปลี่ยนหน่วยลงทุนเข้า	2.0000 %	ปัจจุบันยกเว้น
การสับเปลี่ยนหน่วยลงทุนออก	2.0000 %	ปัจจุบันยกเว้น
การโอนหน่วย	50 บาท ต่อ 1 รายการ	50 บาท ต่อ 1 รายการ

หมายเหตุ 1. ค่าธรรมเนียมดังกล่าวรวมภาษีมูลค่าเพิ่ม ภาษีธุรกิจเฉพาะหรือภาษีอื่นใดแล้ว

2. บริษัทจัดการอาจคิดค่าธรรมเนียมดังกล่าวกับผู้ลงทุนแต่ละกลุ่มไม่เท่ากัน โดยบริษัทจัดการจะแจ้งให้ผู้ลงทุนทราบผ่านทางเว็บไซต์ของบริษัทจัดการ และ/หรือ ปิดประกาศที่สำนักงานของบริษัทจัดการ

3. ในกรณีที่กองทุนลงทุนในหน่วยลงทุนของกองทุนรวมภายใต้การจัดการของบริษัทจัดการ กองทุนต้นทาง และกองทุนปลายทางจะไม่เรียกเก็บค่าธรรมเนียมการจัดการ (management fee) ค่าธรรมเนียมการขาย (front end fee) และค่าธรรมเนียมรับซื้อคืน (back end fee) ซ้ำซ้อนกัน

4. บริษัทจัดการอาจพิจารณาเปลี่ยนแปลงค่าธรรมเนียมที่เรียกเก็บจริงเพื่อให้สอดคล้องกับกลยุทธ์หรือค่าใช้จ่ายในการบริหารจัดการ

5. ค่าใช้จ่ายในการซื้อขายหลักทรัพย์ เมื่อสั่งซื้อ/ส่งขาย/สับเปลี่ยนหน่วยลงทุน ไม่เกินร้อยละ 2.00 ของมูลค่าหน่วยลงทุน (ปัจจุบันยกเว้น)

การจัดสรรการลงทุนในต่างประเทศ

(ข้อมูล ณ วันที่ 29 กุมภาพันธ์ 2567)

ประเทศ	%NAV
UNITED STATES	98.95

สัดส่วนประเภททรัพย์สินที่ลงทุน

(ข้อมูล ณ วันที่ 29 กุมภาพันธ์ 2567)

ประเภททรัพย์สิน	%NAV
หน่วยลงทุนต่างประเทศ	98.95
เงินฝาก, บัตรเงินฝาก	1.90
หน่วยลงทุนในประเทศ	0.23
สินทรัพย์และหนี้สินอื่น	-0.18
สัญญาซื้อขายล่วงหน้า	-0.90

ทรัพย์สินที่ลงทุน 5 อันดับแรก

(ข้อมูล ณ วันที่ 29 กุมภาพันธ์ 2567)

ชื่อทรัพย์สิน	%NAV
ISHARES EXPANDED TECH SECTOR ETF (IGM US)	98.95

การลงทุนในกองทุนอื่นเกินกว่า 20% (กองในประเทศ และหรือกองต่างประเทศ)

ชื่อกองทุน	ISHARES EXPANDED TECH SECTOR ETF
ISIN code	US4642875490
Bloomberg code	IGM US

หมายเหตุในการเปลี่ยนแปลงมูลค่าขั้นต่ำของการสั่งซื้อครั้งถัดไป บริษัทจัดการจะคำนึงถึงประโยชน์ของผู้ถือหน่วยลงทุนเป็นสำคัญ โดยบริษัทจัดการจะประกาศการเปลี่ยนแปลง และแจ้งให้ผู้ถือหน่วยลงทุนทราบล่วงหน้าอย่างชัดเจนถึงวันที่มีการเปลี่ยนแปลงมูลค่าขั้นต่ำของการสั่งซื้อ ครั้งถัดไป ค่าอธิบายเกี่ยวกับการเปลี่ยนแปลงและเหตุผลในการเปลี่ยนแปลงข้อมูลดังกล่าว ผ่านเว็บไซต์ของบริษัทจัดการ ภายในระยะเวลาที่ผู้ถือหน่วยลงทุนสามารถใช้ประโยชน์จากข้อมูลในการตัดสินใจลงทุนได้

คำอธิบาย

Maximum Drawdown เปรอ์เซ็นต์ผลขาดทุนสูงสุดของกองทุนรวมในระยะเวลา 5 ปีย้อนหลัง (หรือตั้งแต่จัดตั้งกองทุนกรณีที่ยังไม่ครบ 5 ปี) โดยวัดจากระดับ NAV ต่อหน่วยที่จุดสูงสุดไปจนถึงจุดต่ำสุดในช่วงที่ NAV ต่อหน่วยปรับตัวลดลง ค่า Maximum Drawdown เป็นข้อมูลที่ช่วยให้ทราบถึงความเสี่ยงที่อาจจะขาดทุนจากการลงทุนในกองทุนรวม

Recovering Period ระยะเวลาการฟื้นตัว เพื่อเป็นข้อมูลให้ผู้ลงทุนทราบถึงระยะเวลาดังแต่การขาดทุนสูงสุดจนถึงระยะเวลาที่ฟื้นกลับมาที่เงินทุนเริ่มต้นใช้ระยะเวลา นานเท่าใด

FX Hedging เปรอ์เซ็นต์ของการลงทุนในสกุลเงินต่างประเทศที่มีการป้องกันความเสี่ยงจากอัตราแลกเปลี่ยน

อัตราส่วนหมุนเวียนการลงทุน ความถี่ของการซื้อขายหลักทรัพย์ในพอร์ตกองทุนในช่วงเวลาใดช่วงเวลาหนึ่ง โดยคำนวณจากมูลค่าที่ต่ำกว่าระหว่างผลรวมของมูลค่า การซื้อหลักทรัพย์กับผลรวมของมูลค่าการขายหลักทรัพย์ของกองทุนรวมในรอบระยะเวลา 1 ปีหารด้วยมูลค่า NAV ของกองทุนรวมเฉลี่ยในรอบระยะเวลาเดียวกัน กองทุนรวมที่มีค่า portfolio turnover สูง บ่งชี้ถึงการซื้อขายหลักทรัพย์บ่อยครั้งของผู้จัดการกองทุนและทำให้มีต้นทุนการซื้อขายหลักทรัพย์ที่สูง จึงต้องพิจารณาเปรียบเทียบกับผลการดำเนินงานของกองทุนรวมเพื่อประเมินความคุ้มค่าของการซื้อขายหลักทรัพย์ดังกล่าว

Sharpe Ratio อัตราส่วนระหว่างผลตอบแทนส่วนเพิ่มของกองทุนรวมเปรียบเทียบกับความเสี่ยงจากการลงทุน โดยคำนวณจากผลต่างระหว่างอัตราผลตอบแทนของ กองทุนรวมกับอัตราผลตอบแทนที่ปราศจากความเสี่ยง (risk-free rate) เปรียบเทียบกับค่าเบี่ยงเบนมาตรฐาน (standard deviation) ของกองทุนรวม ค่า Sharpe Ratio สะท้อนถึงอัตราผลตอบแทนที่กองทุนรวมควรได้รับเพิ่มขึ้นเพื่อชดเชยกับความเสี่ยงที่กองทุนรวมรับมา โดยกองทุนรวมที่มีค่า Sharpe Ratio สูงกว่าจะเป็นกองทุนที่มีประสิทธิภาพในการบริหารจัดการลงทุนที่ดีกว่า เนื่องจากได้รับผลตอบแทนส่วนเพิ่มที่สูงกว่าภายใต้ระดับความเสี่ยงเดียวกัน

Alpha ผลตอบแทนส่วนเกินของกองทุนรวมเมื่อเปรียบเทียบกับดัชนีชี้วัด (benchmark) โดยค่า Alpha ที่สูง หมายถึง กองทุนสามารถสร้างผลตอบแทนได้สูงกว่าดัชนีชี้วัด ซึ่งเป็นผลจากประสิทธิภาพของผู้จัดการกองทุนในการคัดเลือกหรือหาจังหวะการลงทุนในหลักทรัพย์ได้อย่างเหมาะสม

Beta ระดับและทิศทางการเปลี่ยนแปลงของอัตราผลตอบแทนของหลักทรัพย์ในพอร์ตการลงทุน โดยเปรียบเทียบกับอัตราการเปลี่ยนแปลงของตลาด Beta น้อยกว่า 1 แสดงว่าหลักทรัพย์ในพอร์ตการลงทุนมีการเปลี่ยนแปลงของอัตราผลตอบแทนน้อยกว่าการเปลี่ยนแปลงของอัตราผลตอบแทนของกลุ่มหลักทรัพย์ของตลาด Beta มากกว่า 1 แสดงว่าหลักทรัพย์ในพอร์ตการลงทุนมีการเปลี่ยนแปลงของอัตราผลตอบแทนมากกว่าการเปลี่ยนแปลงของอัตราผลตอบแทนของกลุ่มหลักทรัพย์ของตลาด

Tracking Error อัตราผลตอบแทนของกองทุนมีประสิทธิภาพในการเลียนแบบดัชนีชี้วัด โดยหาก tracking error ต่ำ หมายถึง กองทุนรวมมีประสิทธิภาพในการสร้างผลตอบแทนให้ใกล้เคียงกับดัชนีชี้วัด กองทุนรวมที่มีค่า tracking error สูง จะมีอัตราผลตอบแทนโดยเฉลี่ยห่างจากดัชนีชี้วัดมากขึ้น

Yield to Maturity อัตราผลตอบแทนจากการลงทุนในตราสารหนี้โดยถือจนครบกำหนดอายุ ซึ่งคำนวณจากดอกเบี้ยที่จะได้รับในอนาคต ตลอดอายุตราสารและเงินต้นที่จะได้รับคืน นามาคัดลดเป็นมูลค่าปัจจุบัน โดยใช้วิธีอัตราผลตอบแทนของกองทุนรวมตราสารหนี้ คำนวณจากค่าเฉลี่ยถ่วงน้ำหนักของ Yield to Maturity ของตราสารหนี้แต่ละตัวที่กองทุนมีการลงทุน และเนื่องจาก Yield to Maturity มีหน่วยมาตรฐานเป็นเปอร์เซ็นต์ต่อปี จึงสามารถนำไปใช้เปรียบเทียบอัตราผลตอบแทนระหว่างกองทุนรวมตราสารหนี้ที่มีนโยบายถือครองตราสารหนี้จนครบกำหนดอายุและมีลักษณะการลงทุนที่ใกล้เคียงกันได้

บริษัทหลักทรัพย์จัดการกองทุน เกียรตินาคินภัทร จำกัด

โทรศัพท์ (66) 2305 9800 โทรสาร (66) 2305 9803-4 website : <https://am.kkpg.com>

ที่อยู่ : 209 อาคารเคเคพี ทาวเวอร์ เอ ชั้นที่ 17 ถนนสุขุมวิท 21 (อโศก)

แขวงคลองเตยเหนือ เขตวัฒนา กรุงเทพมหานคร 10110

IGM

iShares Expanded Tech Sector ETF

Fact Sheet as of 12/31/2023

iShares[®]
by BLACKROCK[®]

The iShares Expanded Tech Sector ETF seeks to track the investment results of an index composed of North American equities in the technology sector and select North American equities from communication services to consumer discretionary sectors.

WHY IGM?

- 1 Exposure to electronics, computer software and hardware, and information technology companies
- 2 Targeted access to North American technology stocks
- 3 Use to express a regional sector view

GROWTH OF HYPOTHETICAL 10,000 USD SINCE INCEPTION



The Growth of \$10,000 chart reflects a hypothetical \$10,000 investment and assumes reinvestment of dividends and capital gains. Fund expenses, including management fees and other expenses were deducted.

PERFORMANCE

	1 Year	3 Year	5 Year	10 Year	Since Inception
NAV	60.67%	9.01%	21.61%	18.16%	10.01%
Market Price	60.78%	9.01%	21.61%	18.17%	10.01%
Benchmark	61.13%	9.40%	22.10%	18.67%	10.51%

The performance quoted represents past performance and does not guarantee future results. Investment return and principal value of an investment will fluctuate so that an investor's shares, when sold or redeemed, may be worth more or less than the original cost. Current performance may be lower or higher than the performance quoted. Performance data current to the most recent month end may be obtained by visiting www.iShares.com or www.blackrock.com.

Beginning 8/10/20, the market price returns are calculated using the closing price.

Prior to 8/10/20, the market price returns were calculated using the midpoint of the bid/ask spread at 4:00 PM ET. The returns shown do not represent the returns you would receive if you traded shares at other times.

KEY FACTS

Fund Launch Date	03/13/2001
Expense Ratio	0.41%
Benchmark	S&P North American Expanded Technology Sector Index
30 Day SEC Yield	0.27%
Number of Holdings	280
Net Assets	\$3,763,385,994
Ticker	IGM
CUSIP	464287549
Exchange	NYSE Arca

TOP HOLDINGS (%)

NVIDIA CORP	8.52
MICROSOFT CORP	8.12
APPLE INC	7.94
META PLATFORMS INC CLASS A	7.31
BROADCOM INC	4.56
ALPHABET INC CLASS A	4.42
ALPHABET INC CLASS C	3.75
ADOBE INC	2.53
SALESFORCE INC	2.38
ADVANCED MICRO DEVICES INC	2.22
	<u>51.75</u>

Holdings are subject to change.

TOP SECTORS (%)

Semiconductors	25.21%
Interactive Media & Services	16.16%
Application Software	14.84%
Systems Software	13.69%
Technology Hardware, Storage & Peripherals	9.32%
IT Consulting & Other Services	4.60%
Semiconductor Equipment	3.82%
Communications Equip.	3.38%
Internet Services & Infrastructure	2.77%
Movies & Entertainment	1.98%
Electronic Equipment & Instruments	1.06%
Other	3.13%

FUND CHARACTERISTICS

Beta vs. S&P 500 (3y)	1.26
Standard Deviation (3yrs)	24.15%
Price to Earnings	37.81
Price to Book Ratio	7.95

FEES AND EXPENSES BREAKDOWN

Expense Ratio	0.41%
Management Fee	0.41%
Acquired Fund Fees and Expenses	0.00%
Foreign Taxes and Other Expenses	0.00%

GLOSSARY

Beta is a measure of the tendency of securities to move with the market as a whole. A beta of 1 indicates that the security's price will move with the market. A beta less than 1 indicates the security tends to be less volatile than the market, while a beta greater than 1 indicates the security is more volatile than the market.

The price to earnings ratio (P/E) is a fundamental measure used to determine if an investment is valued appropriately. Each holding's P/E is the latest closing price divided by the latest fiscal year's earnings per share. Negative P/E ratios are excluded from this calculation. For hedged funds, the underlying fund's value is shown.

The price to book (P/B) value ratio is a fundamental measure used to determine if an investment is valued appropriately. The book value of a company is a measure of how much a company's assets are worth assuming the company's debts are paid off. Each holding's P/B is the latest closing price divided by the latest fiscal year's book value per share. Negative book values are excluded from this calculation. For hedged funds, the underlying fund's value is shown.

Want to learn more? www.iShares.com  www.blackrockblog.com  @iShares

Carefully consider the Fund's investment objectives, risk factors, and charges and expenses before investing. This and other information can be found in the Fund's prospectus, and if available, summary prospectus, which may be obtained by calling 1-800-iShares (1-800-474-2737) or by visiting www.iShares.com or www.blackrock.com. Read the prospectus carefully before investing.

Investing involves risk, including possible loss of principal.

Funds that concentrate investments in a single sector will be more susceptible to factors affecting that sector and more volatile than funds that invest in many different sectors.

Diversification may not protect against market risk or loss of principal. Shares of ETFs are bought and sold at market price (not NAV) and are not individually redeemed from the fund. Any applicable brokerage commissions will reduce returns.

Index returns are for illustrative purposes only. Index performance returns do not reflect any management fees, transaction costs or expenses. Indexes are unmanaged and one cannot invest directly in an index. Past performance does not guarantee future results.

"Acquired Fund Fees and Expenses" reflect the Fund's pro rata share of the indirect fees and expenses incurred by investing in one or more acquired funds, such as mutual funds, business development companies, or other pooled investment vehicles. AFEE are reflected in the prices of the acquired funds and thus included in the total returns of the Fund.

The iShares Funds are distributed by BlackRock Investments, LLC (together with its affiliates, "BlackRock").

The iShares Funds are not sponsored, endorsed, issued, sold or promoted by S&P Dow Jones Indices LLC, nor does this company make any representation regarding the advisability of investing in the Funds. BlackRock is not affiliated with S&P Dow Jones Indices LLC.

BlackRock provides compensation in connection with obtaining or using third-party ratings and rankings.

© 2024 BlackRock, Inc. or its affiliates. All rights reserved. iSHARES, iBONDS and BLACKROCK are trademarks of BlackRock, Inc. or its affiliates. All other trademarks are those of their respective owners.

FOR MORE INFORMATION, VISIT WWW.ISHARES.COM OR CALL 1-800 ISHARES (1-800-474-2737)

iS-IGM-F1223

Not FDIC Insured - No Bank Guarantee - May Lose Value

2293511

BLACKROCK[®]

SUSTAINABILITY CHARACTERISTICS

Sustainability Characteristics provide investors with specific non-traditional metrics. Alongside other metrics and information, these enable investors to evaluate funds on certain environmental, social and governance characteristics. Sustainability Characteristics do not provide an indication of current or future performance nor do they represent the potential risk and reward profile of a fund. They are provided for transparency and for information purposes only. Sustainability Characteristics should not be considered solely or in isolation, but instead are one type of information that investors may wish to consider when assessing a fund.

This fund does not seek to follow a sustainable, impact or ESG investment strategy. The metrics do not change the fund's investment objective or constrain the fund's investable universe, and there is no indication that a sustainable, impact or ESG investment strategy will be adopted by the fund. For more information regarding the fund's investment strategy, please see the fund's prospectus.

MSCI ESG Fund Rating (AAA-CCC)	A	MSCI ESG Quality Score (0-10)	6.95
MSCI ESG Quality Score - Peer Percentile	69.25%	MSCI ESG % Coverage	97.81%
Fund Lipper Global Classification	Equity Sector Information Tech	MSCI Weighted Average Carbon Intensity (Tons CO2E/\$M SALES)	15.95
Funds in Peer Group	995	MSCI Weighted Average Carbon Intensity % Coverage	97.70%

All data is from MSCI ESG Fund Ratings as of 21 Dec 2023, based on holdings as of 30 Nov 2023. As such, the fund's sustainable characteristics may differ from MSCI ESG Fund Ratings from time to time.

To be included in MSCI ESG Fund Ratings, 85% (or 50% for bond funds and money market funds) of the fund's gross weight must come from securities with ESG coverage by MSCI ESG Research (certain cash positions and other asset types deemed not relevant for ESG analysis by MSCI are removed prior to calculating a fund's gross weight; the absolute values of short positions are included but treated as uncovered), the fund's holdings date must be less than one year old, and the fund must have at least ten securities.

ESG GLOSSARY:

MSCI ESG Fund Rating (AAA-CCC): The MSCI ESG Rating is calculated as a direct mapping of ESG Quality Scores to letter rating categories (e.g. AAA = 8.6-10). The ESG Ratings range from leader (AAA, AA), average (A, BBB, BB) to laggard (B, CCC).

MSCI ESG Quality Score - Peer Percentile: The fund's ESG Percentile compared to its Lipper peer group.

Fund Lipper Global Classification: The fund peer group as defined by the Lipper Global Classification.

Funds in Peer Group: The number of funds from the relevant Lipper Global Classification peer group that are also in ESG coverage.

MSCI ESG Quality Score (0-10): The MSCI ESG Quality Score (0 - 10) for funds is calculated using the weighted average of the ESG scores of fund holdings. MSCI rates underlying holdings according to their exposure to industry specific ESG risks and their ability to manage those risks relative to peers.

MSCI ESG % Coverage: Percentage of the fund's holdings for which the MSCI ESG ratings data is available. The MSCI ESG Fund Rating, MSCI ESG Quality Score and MSCI ESG Quality Score – Peer Percentile metrics are displayed for funds with at least 85% coverage (or 50% for bond funds and money market funds).

MSCI Weighted Average Carbon Intensity (Tons CO2E/\$M SALES): Measures a fund's exposure to carbon intensive companies. This figure represents the estimated greenhouse gas emissions per \$1 million in sales across the fund's holdings. This allows for comparisons between funds of different sizes.

MSCI Weighted Average Carbon Intensity % Coverage: Percentage of the fund's holdings for which MSCI Carbon Intensity data is available. The MSCI Weighted Average Carbon Intensity metric is displayed for funds with any coverage. Funds with low coverage may not fully represent the fund's carbon characteristics given the lack of coverage.

Certain information contained herein (the "Information") has been provided by MSCI ESG Research LLC, a RIA under the Investment Advisers Act of 1940, and may include data from its affiliates (including MSCI Inc. and its subsidiaries ("MSCI")), or third party suppliers (each an "Information Provider"), and it may not be reproduced or disseminated in whole or in part without prior written permission. The Information has not been submitted to, nor received approval from, the US SEC or any other regulatory body. The Information may not be used to create any derivative works, or in connection with, nor does it constitute, an offer to buy or sell, or a promotion or recommendation of, any security, financial instrument or product or trading strategy, nor should it be taken as an indication or guarantee of any future performance, analysis, forecast or prediction. Some funds may be based on or linked to MSCI indexes, and MSCI may be compensated based on the fund's assets under management or other measures. MSCI has established an information barrier between equity index research and certain Information. None of the Information in and of itself can be used to determine which securities to buy or sell or when to buy or sell them. The Information is provided "as is" and the user of the Information assumes the entire risk of any use it may make or permit to be made of the Information. Neither MSCI ESG Research nor any Information Party makes any representations or express or implied warranties (which are expressly disclaimed), nor shall they incur liability for any errors or omissions in the Information, or for any damages related thereto. The foregoing shall not exclude or limit any liability that may not by applicable law be excluded or limited.

คำเตือน/ข้อแนะนำ

กองทุนนี้ลงทุนกระจุกตัวในหมวดอุตสาหกรรมเทคโนโลยี (Technology) จึงมีความเสี่ยงที่ผู้ลงทุนอาจสูญเสียเงินลงทุนจำนวนมาก

- กองทุนเปิดเคเคพี EXPANDED TECH - HEDGED เป็นกองทุนตราสารทุนที่ลงทุนในต่างประเทศ (จัดตั้งในรูปแบบ Feeder Fund โดยจะเน้นลงทุนในกองทุนต่างประเทศ (กองทุนหลัก หรือ Master Fund) เพียงกองทุนเดียว กองทุนไม่ได้เป็นกองทุนที่คุ้มครองเงินต้น และมีความเสี่ยงที่เกี่ยวข้องกับการลงทุนในต่างประเทศ เช่น การเปลี่ยนแปลงทางการเมือง กฎหมาย เศรษฐกิจ ตลาดการเงิน อัตราดอกเบี้ย และความเสี่ยงที่เกี่ยวข้องกับกฎหมายภาษีอากร ความเสี่ยงด้านการเมืองในระดับนานาชาติและระดับภูมิภาค ความเสี่ยงในการบังคับใช้ข้อกำหนดเกี่ยวกับการควบคุมอัตราแลกเปลี่ยนและการเข้า-ออกของเงินลงทุน หรือกฎหมาย หรือข้อกำหนดอื่น ๆ ผลกระทบจากภาวะเงินฝืดหรือ เงินเฟ้อ รวมถึงความจำกัดของข้อมูลคุ้มครองจากกฎหมายที่มีต่อกองทุน เป็นต้น
- กองทุนหลักเป็นกองทุนที่เน้นลงทุนในตราสารทุนของบริษัทในกลุ่มเทคโนโลยีในประเทศในทวีปอเมริกาเหนือ รวมถึงจะคัดเลือกตราสารทุนของบริษัทในกลุ่มบริการสื่อสาร (communication service) และกลุ่มสินค้าฟุ่มเฟือย (consumer discretionary) ในทวีปอเมริกาเหนือ กองทุนหลักจึงมีการกระจายการลงทุนน้อยกว่ากองทุนอื่น ๆ และมีความเสี่ยงสูงกว่า รวมถึงมีความผันผวนที่มากกว่ากองทุนที่มีการกระจายการลงทุนในหลักทรัพย์หลากหลายกลุ่มอุตสาหกรรม ปัจจัยลบทางเศรษฐกิจ การเมือง กฎระเบียบต่ออุตสาหกรรมนี้ อาจส่งผลกระทบในทางลบกับหลักทรัพย์และตราสารของบริษัทในกลุ่มเทคโนโลยีได้มากกว่าหลักทรัพย์ในอุตสาหกรรมอื่น
- กองทุนหลักอาจมีความเสี่ยงของภาคธุรกิจเทคโนโลยีสารสนเทศ (Information Technology Sector Risk) บริษัทด้านเทคโนโลยีสารสนเทศมักเผชิญกับการแข่งขันที่สูงและการที่ผลิตภัณฑ์อาจล้าสมัยอย่างรวดเร็ว รวมทั้งต้องมีการพึ่งพิงการคุ้มครองสิทธิของทางทรัพย์สินทางปัญญา (Intellectual Property Rights) เป็นอย่างมาก ซึ่งอาจทำให้ได้รับผลกระทบทางลบจากการสูญเสียหรือต่ออายุของสิทธิดังกล่าวบริษัทในกลุ่มเทคโนโลยีสารสนเทศอาจต้องประสบกับการเข้มงวดจากทางภาครัฐ และกฎระเบียบที่เพิ่มขึ้น รวมถึงผลกระทบทางลบที่อาจเกิดขึ้นจากการดำเนินการของภาครัฐหรือในด้านกฎระเบียบ นอกจากนี้ บริษัทในกลุ่มอุตสาหกรรมซอฟต์แวร์อาจจะได้รับผลกระทบจากสาเหตุต่าง ๆ เช่น อัตราการต่ออายุการสมัครใช้ผลิตภัณฑ์และบริการที่ลดลง รวมถึงช่องโหว่ของผลิตภัณฑ์และบริการที่มีอยู่และเป็นที่ยอมรับในปัจจุบัน นอกจากนี้กองทุนหลักยังมีความเสี่ยงที่เกี่ยวข้องกับกลุ่มบริการสื่อสาร (Communication Services Sector Risk) บริษัทในกลุ่มธุรกิจสื่อสารอาจได้รับผลกระทบจากปัจจัยต่างๆ เช่น การแข่งขันในอุตสาหกรรม การดำรงเงินทุน กฎระเบียบจากภาครัฐ รายได้ที่ผันผวนตามวัฏจักรเศรษฐกิจ การล้าสมัยของผลิตภัณฑ์และบริการที่เกี่ยวข้องกับการสื่อสารอันเนื่องมาจากความก้าวหน้าทางเทคโนโลยี รายได้ของกลุ่มลูกค้าเป้าหมายที่อาจลดลง และความต้องการสนใจของลูกค้าที่เปลี่ยนแปลงไป
- นอกจากนี้ กองทุนยังมีความเสี่ยงที่เกี่ยวข้องกับกองทุน ETF เช่น ความเสี่ยงของชนิดทรัพย์สิน (Asset Class Risk) ความเสี่ยงที่เกิดจากการมีผู้ร่วมค้าหน่วยลงทุนจำนวนมาก (Authorized Participant Concentration Risk) ความเสี่ยงที่เกิดจากการกระจุกตัว (Concentration Risk) ความเสี่ยงด้านอัตราแลกเปลี่ยน (Currency Risk) ความเสี่ยงของตราสารทุน (Equity Securities Risk) ความเสี่ยงที่เกี่ยวข้องกับดัชนี (Index-Related Risk) ความเสี่ยงจากโรคติดต่อ (Infectious Illness Risk) ความเสี่ยงของผู้ออกหลักทรัพย์ (Issuer Risk) ความเสี่ยงในการบริหาร (Management Risk) ความเสี่ยงของตลาด (Market Risk) ความเสี่ยงที่เกิดจากการบริหารเชิงรับ (Passive Investment Risk) ความเสี่ยงด้าน Tracking Error (Tracking Error Risk) เป็นต้น ผู้ลงทุนโปรดศึกษารายละเอียดความเสี่ยงได้จากหัวข้อ "ความเสี่ยงในการลงทุนของกองทุนรวมและการบริหารจัดการความเสี่ยง"
- กองทุนหลักอาจลงทุนในสัญญาซื้อขายล่วงหน้า (derivatives) เพื่อให้มีผลตอบแทนเป็นไปตามดัชนีอ้างอิง หรือเพื่อลดต้นทุนธุรกรรม (Transaction Cost) แต่จะไม่ลงทุนในสัญญาซื้อขายล่วงหน้าเพื่อเก็งกำไร ดังนั้น กองทุนจึงมีความเสี่ยงมากกว่ากองทุนรวมที่ลงทุนในหลักทรัพย์อ้างอิงโดยตรง
- กองทุนเปิดเคเคพี EXPANDED TECH - HEDGED จะลงทุนในหรือมีไว้ซึ่งสัญญาซื้อขายล่วงหน้าเพื่อป้องกันความเสี่ยงด้านอัตราแลกเปลี่ยนเงินตราต่างประเทศ โดยกองทุนจะทำสัญญาซื้อขายล่วงหน้าเพื่อป้องกันความเสี่ยงด้านอัตราแลกเปลี่ยนเกือบทั้งหมด คือ ไม่น้อยกว่าร้อยละ 90 ของมูลค่าเงินลงทุนในต่างประเทศ กองทุนจึงอาจมีความเสี่ยงด้านอัตราแลกเปลี่ยนในส่วนที่ไม่ได้ทำการป้องกันความเสี่ยงไว้ ซึ่งอาจทำให้ผู้ลงทุนได้รับผลขาดทุนจากอัตราแลกเปลี่ยนหรือได้รับเงินคืนต่ำกว่าเงินลงทุนเริ่มแรกได้ นอกจากนี้ การทำธุรกรรมป้องกันความเสี่ยงด้านอัตราแลกเปลี่ยนดังกล่าวอาจมีต้นทุน ซึ่งทำให้ผลตอบแทนของกองทุนโดยรวมลดลงจากต้นทุนที่เพิ่มขึ้น
- ในกรณีที่กองทุนรวมลงทุนในสัญญาซื้อขายล่วงหน้าเพื่อการลดความเสี่ยงโดยสินค้าหรือตัวแปรของสัญญาซื้อขายล่วงหน้านั้น ไม่ใช่สิ่งเดียวกับทรัพย์สินที่ต้องการลดความเสี่ยง บริษัทจัดการจะใช้ข้อมูลในอดีตในการคำนวณค่าสัมบูรณ์ของค่าสัมประสิทธิ์สหสัมพันธ์ (Absolute correlation coefficient) กองทุนรวมจึงมีความเสี่ยง หากสินค้าหรือตัวแปรที่สัญญาซื้อขายล่วงหน้าอ้างอิง (Underlying) และทรัพย์สินที่ต้องการลดความเสี่ยงเคลื่อนไหวในทิศทางที่ไม่เป็นไปตามข้อมูลในอดีต ซึ่งอาจส่งผลให้การเข้าทำสัญญาซื้อขายล่วงหน้าไม่สามารถลดความเสี่ยงได้อย่างเต็มประสิทธิภาพ
- ผลตอบแทนของกองทุนเปิดเคเคพี EXPANDED TECH - HEDGED จะขึ้นอยู่กับกองทุนหลักที่กองทุนลงทุน ดังนั้น หากผลตอบแทนของกองทุนหลักได้รับผลกระทบในทางลบจากปัจจัยความเสี่ยงที่เกี่ยวข้อง อาจส่งผลกระทบในทางลบต่อผลตอบแทนของกองทุนนี้ ผู้ลงทุนอาจมีโอกาสได้รับเงินคืนน้อยกว่าเงินลงทุนเริ่มแรก
- ผู้ลงทุนควรพิจารณาค่าธรรมเนียมและค่าใช้จ่ายที่เรียกเก็บจากกองทุนรวมและที่เรียกเก็บจากผู้ออกหน่วยลงทุน เช่น ค่าธรรมเนียมการขายหน่วยลงทุน (Front-end fee) เป็นต้น เนื่องจากค่าธรรมเนียมมีผลกระทบต่อผลตอบแทนที่ผู้ลงทุนจะได้รับ ดังนั้น ผู้ลงทุนควรพิจารณาการเรียกเก็บค่าธรรมเนียมดังกล่าวก่อนการลงทุน
- เนื่องจากกองทุนมีการลงทุนในต่างประเทศ ซึ่งวันหยุดทำการของกองทุนหลักที่กองทุนไปลงทุน อาจจะไม่ตรงกับวันหยุดทำการของประเทศไทย จึงอาจส่งผลกระทบต่อคำสั่งซื้อ/ขายคืน/สับเปลี่ยนหน่วยลงทุน และ/หรือระยะเวลาในการชำระเงินค่าขายคืนหน่วยลงทุนให้กับผู้ออกหน่วย/ผู้ลงทุน
- กองทุนอาจลงทุนในหน่วยลงทุนของกองทุนรวมซึ่งอยู่ภายใต้การบริหารของบริษัทจัดการได้ (Cross Investing Fund) ตามอัตราส่วนที่บริษัทจัดการกำหนด ดังนั้น บริษัทจัดการจะจัดให้มีระบบงานที่ป้องกันธุรกรรมที่อาจก่อให้เกิดความขัดแย้งทางผลประโยชน์อันอาจเกิดจากนโยบายการลงทุนที่เปิดให้มีการลงทุนในกองทุนรวมภายใต้การบริหารจัดการของบริษัทจัดการเดียวกัน เพื่อให้เกิดประโยชน์สูงสุดแก่ผู้ออกหน่วยลงทุนของทั้งกองทุนรวมต้นทางและกองทุนรวมปลายทาง ทั้งนี้ ผู้ออกหน่วยสามารถสอบถามข้อมูลเพิ่มเติมที่ <https://am.kkpf.com>
- การลงทุนมีความเสี่ยง ผู้ลงทุนควรทำความเข้าใจลักษณะสินค้าเงื่อนไขผลตอบแทน และความเสี่ยงก่อนตัดสินใจลงทุน

เครื่องมือบริหารความเสี่ยงด้านสภาพคล่อง

ผู้ลงทุนสามารถศึกษารายละเอียด หลักเกณฑ์ และเงื่อนไขการใช้งานของแต่ละเครื่องมือบริหารความเสี่ยงด้านสภาพคล่องได้ในรายละเอียดโครงการ และหนังสือชี้ชวนฉบับเต็ม ที่ <https://am.kkpf.com>

กลุ่มเครื่องมือที่ส่งผ่านภาระค่าใช้จ่ายให้ผู้ลงทุน

1. ค่าธรรมเนียมการรักษาสภาพคล่อง (Liquidity Fee)

เครื่องมือที่สะท้อนต้นทุนของกองทุนที่เกิดขึ้นในภาวะที่ตลาดมีความผันผวนสูงหรือมีการขายคืนหน่วยลงทุนหรือมีการสับเปลี่ยนหน่วยลงทุนออกของกองทุนนั้น ๆ สูงเกินกว่าปกติ โดยจะเรียกเก็บค่าธรรมเนียมเฉพาะ “ผู้ขาย” หรือผู้สับเปลี่ยนหน่วยลงทุนออกในจำนวนที่เกินกว่าปริมาณและ/หรือ ก่อนระยะเวลาที่กำหนด และเป็นการเรียกเก็บเข้ากองทุน

2. การปรับมูลค่าทรัพย์สินสุทธิด้วยสูตรการคำนวณที่สะท้อนต้นทุนในการซื้อขายทรัพย์สินของกองทุนรวม (Swing Pricing)

เครื่องมือใช้ปรับมูลค่าหน่วยลงทุน เพื่อให้สะท้อนต้นทุนการซื้อขายของกองทุนในภาวะที่ตลาดมีความผันผวน โดยเพิ่มตัวแปร (Swing Factor) ที่ช่วยสะท้อนต้นทุนค่าใช้จ่ายและใช้ตัวแปรนั้นช่วยในการปรับมูลค่าหน่วยลงทุน นอกจากนี้ กองทุนอาจเลือกใช้ Swing Pricing เฉพาะช่วงเวลาที่มีการซื้อขายสุทธิเกินกว่าที่กำหนดไว้ (Partial swing pricing) หรือสามารถใช้ทุกวันในช่วงที่ตลาดมีความผันผวน (Full swing pricing) ขึ้นอยู่กับการกำหนดเงื่อนไขในการใช้เครื่องมือตามลักษณะสินทรัพย์หรือต้นทุนที่เกิดขึ้นกับกองทุนรวม นั้น ๆ

3. การเพิ่มค่าธรรมเนียมการซื้อขายหน่วยลงทุนที่สะท้อนต้นทุนในการซื้อขายทรัพย์สินของกองทุนรวม (Anti-Dilution Levies - ADLs)

เครื่องมือที่ทำให้การซื้อขายหน่วยลงทุนสะท้อนต้นทุนที่เกี่ยวข้องจากการปรับพอร์ตของกองทุน ในภาวะตลาดผันผวนสูงผิดปกติหรือสภาพคล่องผิดปกติ หรือเกิดเหตุการณ์อื่นที่อาจจะกระทบต่อต้นทุนและค่าใช้จ่ายของกองทุนรวม โดยกองทุนจะกำหนดมูลค่าซื้อขายสุทธิเป็นเกณฑ์ของเครื่องมือ ถ้ามีการซื้อขายหรือสับเปลี่ยนหน่วยลงทุนเกินกว่าระดับที่กำหนด กองทุนจะมีการเรียกเก็บค่าธรรมเนียมเพิ่มเติมเข้ากองทุน และการคิดค่าธรรมเนียมอาจเกิดขึ้นได้ทั้งจากผู้ซื้อ/สับเปลี่ยนหน่วยลงทุนเข้า หรือจาก ผู้ขาย/สับเปลี่ยนหน่วยลงทุนออกก็ได้ ซึ่งขึ้นอยู่กับปริมาณธุรกรรมที่เกิดขึ้นตามเงื่อนไขที่ บลจ. กำหนด

กลุ่มเครื่องมือที่จำกัดคำสั่งรับซื้อคืนหน่วยลงทุน

4. ระยะเวลาที่ต้องแจ้งล่วงหน้าก่อนการขายคืนหน่วยลงทุน (Notice Period)

เครื่องมือที่จะกำหนดระยะเวลาในการส่งคำสั่งเพื่อทำการขายคืนหรือสับเปลี่ยนหน่วยลงทุนออกไว้ล่วงหน้าหากผู้ถือหน่วยทำการที่เกินกว่าปริมาณที่กำหนด เพื่อให้กองทุนมีเวลาในการเตรียมขายสินทรัพย์เพื่อมาชำระค่าขายคืนหน่วยลงทุน

5. เพดานการขายคืนหน่วยลงทุน (Redemption Gate)

เป็นเครื่องมือที่กำหนดเพดานมูลค่าที่จะให้ผู้ถือหน่วยลงทุนขายคืนหน่วยลงทุนหรือสับเปลี่ยนหน่วยลงทุนออกได้ในแต่ละกองทุน เมื่อเกิดสถานการณ์ไม่ปกติ หรือประเมินว่าสถานการณ์อาจจะไม่ปกติ โดย บลจ. จะใช้วิธีการชำระคืนตามสัดส่วน หรือที่เรียกว่า Pro rata สำหรับคำสั่งขายคืนหน่วยลงทุนหรือสับเปลี่ยนหน่วยลงทุนออกที่เหลือ จะทำการขายคืนให้ในวันทำการถัดไป หากวันทำการถัดไป บลจ. ยังคงใช้เครื่องมือนี้ บลจ. จะชำระคืนตามวิธี Pro rata โดยไม่มีการจัดลำดับก่อนหลัง แต่หากวันทำการถัดไปกองทุนมีสภาพคล่องเพียงพอ ทำให้ บลจ. ไม่ต้องใช้เครื่องมือนี้ บลจ. จะชำระคืนตามรายการขายคืนหน่วยลงทุนหรือสับเปลี่ยนหน่วยลงทุนออกที่ได้รับไว้ทั้งหมด

6. การดำเนินการในกรณีที่ผู้ออกตราสารหนี้หรือลูกหนี้ตามสิทธิเรียกร้องผิดนัดชำระหนี้ หรือตราสารที่ลงทุนประสบปัญหาขาดสภาพคล่องหรือไม่สามารถจำหน่ายได้ด้วยราคาที่เหมาะสมผล (Side Pocket)

เครื่องมือที่ทำให้กองทุนรวมสามารถแยกสินทรัพย์ที่มีปัญหาด้านสภาพคล่อง ออกจากทรัพย์สินโดยรวมของกองทุน โดยในวันที่ บลจ. ดำเนินการแยกทรัพย์สินดังกล่าว บลจ. จะทำทะเบียนผู้ถือหน่วยลงทุน ณ วันทำการนั้น เพื่อใช้เป็นข้อมูลสำหรับการคืนเงินที่ บลจ. อาจได้รับจากทรัพย์สินที่ติดปัญหาด้านสภาพคล่องข้างต้นในอนาคต

7. การไม่ขายหรือไม่รับซื้อคืนหน่วยลงทุนตามคำสั่งที่รับไว้หรือจะหยุดรับคำสั่งซื้อหรือคำสั่งขายคืนหน่วยลงทุน (Suspension of dealings)

การระงับการซื้อขายหน่วยลงทุนเป็นการชั่วคราวเพื่อลดผลกระทบต่อการบริหารสภาพคล่องของกองทุน และโดยเฉพาะเพื่อป้องกันไม่ให้เกิดปัญหารุนแรงมากขึ้นจนถึงขั้นปิดกอง จัดเป็นเครื่องมือที่มีผลกระทบสูง การใช้เครื่องมือถูกควบคุมดูแลจากสำนักงาน ก.ล.ด. เงื่อนไขของการนำมาใช้จะต้องคำนึงถึงประโยชน์โดยรวมของผู้ถือหน่วยลงทุน

ทั้งนี้ เมื่อกองทุนหลักมีการใช้เครื่องมือบริหารความเสี่ยงสภาพคล่อง บริษัทจัดการจะพิจารณาดำเนินการให้สอดคล้องกับกองทุนปลายทาง

บริษัทหลักทรัพย์จัดการกองทุน เกียรตินาคินภัทร จำกัด

ข้อมูล ณ วันที่ 29 กุมภาพันธ์ 2567

กองทุนเปิดเคเคที EXPANDED TECH - HEDGED
KKP EXPANDED TECH FUND - HEDGED

หน่วยลงทุนชนิด F
KKP TECH-H-F

ประเภทกองทุนรวม / กลุ่มกองทุนรวม

กองทุนรวมตราสารทุน กองทุนรวม Feeder Fund กองทุนรวมหมวดอุตสาหกรรม กองทุนรวมที่มีนโยบายเปิดให้มีการลงทุนในกองทุนรวมอื่นภายใต้บลจ.เดียวกัน กองทุนที่เน้นลงทุนแบบมีความเสี่ยงต่างประเทศ

กลุ่มกองทุนรวม : Technology Equity

นโยบายและกลยุทธ์การลงทุน

- กองทุนมีนโยบายลงทุนในหน่วยลงทุนของกองทุนรวมในต่างประเทศเพียงกองทุนเดียว คือ iShares Expanded Tech Sector ETF (กองทุนหลัก) โดยเฉลี่ยในรอบปีบัญชีไม่น้อยกว่าร้อยละ 80 ของ NAV โดยกองทุนหลักจดทะเบียนซื้อขายในตลาดหลักทรัพย์ NYSE Arca ประเทศสหรัฐอเมริกา เพียงตลาดหลักทรัพย์เดียว และมีกลยุทธ์การลงทุนเพื่อสร้างผลตอบแทนให้สอดคล้องกับผลการดำเนินงานของดัชนี S&P North American Expanded Technology Sector Index โดยดัชนีดังกล่าวใช้วัดผลตอบแทนของหุ้นกลุ่มเทคโนโลยีในประเทศสหรัฐฯ รวมถึงหุ้นที่เกี่ยวข้องกับเทคโนโลยีจากกลุ่มบริการสื่อสาร (Communication Service) และกลุ่มสินค้าฟุ่มเฟือย (Consumer Discretionary) ในประเทศสหรัฐฯ และแคนาดา
- กองทุนหลักบริหารจัดการโดย BlackRock Fund Advisors
- กองทุนอาจลงทุนในสัญญาซื้อขายล่วงหน้า (Derivatives) เพื่อลดความเสี่ยงด้านอัตราแลกเปลี่ยนเงินตราต่างประเทศ โดยกองทุนจะทำสัญญาซื้อขายล่วงหน้าเพื่อป้องกันความเสี่ยงด้านอัตราแลกเปลี่ยนเกือบทั้งหมด โดยไม่น้อยกว่าร้อยละ 90 ของมูลค่าเงินลงทุนในต่างประเทศ
- กองทุนอาจลงทุนในกองทุนรวมอื่นภายใต้ บลจ.เดียวกันในสัดส่วนโดยเฉลี่ยรอบปีบัญชีไม่เกินร้อยละ 20 ของ NAV โดยเป็นไปตามหลักเกณฑ์เงื่อนไขที่สำนักงาน ก.ล.ด.กำหนด
- กลยุทธ์การลงทุน: กองทุนนี้มุ่งหวังให้ได้รับผลการดำเนินงานเคลื่อนไหวตามกองทุนหลัก (Passive management/ Index tracking) โดยกองทุนหลักมุ่งหวังให้ได้รับผลประกอบการเคลื่อนไหวตามดัชนี (Passive management/ Index tracking) (กองทุนสามารถลงทุนในทรัพย์สินอื่นๆ ตามที่ระบุใน นโยบายการลงทุนของกองทุน รวมถึงประเภทหลักทรัพย์ ในรายละเอียดโครงการจัดการกองทุนและหนังสือชี้ชวนส่วนข้อมูลโครงการโปรดศึกษารายละเอียดทั้งหมดเพิ่มเติม <https://am.kkpf.com>)

ระดับความเสี่ยง

ต่ำ	1	2	3	4	5	6	7	8	สูง
-----	---	---	---	---	---	---	---	---	-----

ความเสี่ยง

ลงทุนในตราสารทุน

โดยเน้นเพียงบางหมวดอุตสาหกรรม

โดยเฉลี่ยในรอบปีไม่น้อยกว่า 80% ของ NAV

ข้อมูลกองทุนรวม

- วันจดทะเบียนกองทุน : 22 ตุลาคม 2563
- วันเริ่มต้น class : 2 พฤศจิกายน 2563
- นโยบายจ่ายเงินปันผล : ไม่จ่าย
- อายุกองทุน : ไม่กำหนด

ผู้จัดการกองทุนรวม

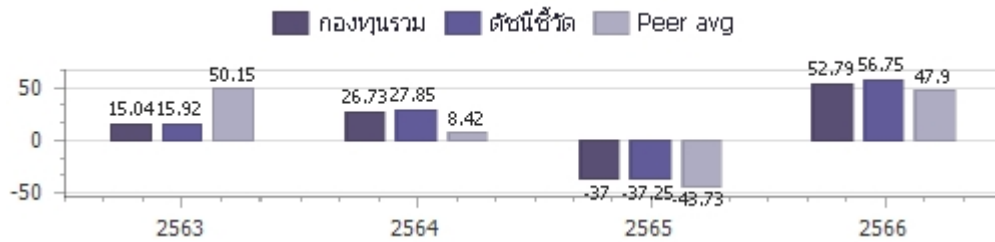
- นายศุภฤกษ์ วีริยะก่อกิจกุล (ตั้งแต่ 22 ต.ค. 63)
- น.ส.ลักษณชนก สงวนรักศักดิ์ (ตั้งแต่ 22 ต.ค. 63)

ดัชนีชี้วัด :

- (1) 95% ผลการดำเนินงานของกองทุนรวมหลัก ปรับด้วยต้นทุนการป้องกันความเสี่ยงอัตราแลกเปลี่ยน เพื่อคำนวณผลตอบแทนเป็นสกุลเงินบาท ณ วันที่คำนวณผลตอบแทน
- (2) 5% ผลการดำเนินงานของกองทุนรวมหลัก ปรับด้วยอัตราแลกเปลี่ยน เพื่อคำนวณผลตอบแทนเป็นสกุลเงินบาท ณ วันที่คำนวณผลตอบแทน

ผลการดำเนินงานและดัชนีชี้วัดย้อนหลัง 5 ปีปฏิทิน 1,2,3 (%ต่อปี)

(ข้อมูล ณ วันที่ 29 กุมภาพันธ์ 2567)



ผลการดำเนินการย้อนหลังแบบปีทั้งหมด 1,4 (%)

	Year to Date	3 เดือน	6 เดือน	1 ปี ⁴
กองทุนรวม	11.76%	18.76%	22.13%	56.74%
ตัวชี้วัด	11.87%	19.05%	22.74%	58.59%
ค่าเฉลี่ยในกลุ่มเดียวกัน	6.15%	16.68%	20.13%	37.70%
ความผันผวนของกองทุน	22.66%	20.32%	19.37%	19.56%
ความผันผวนดัชนีชี้วัด	22.92%	20.53%	19.49%	19.71%
	3 ปี ⁴	5 ปี ⁴	10 ปี ⁴	ตั้งแต่จัดตั้งกองทุน ⁴
กองทุนรวม	10.15%			14.41%
ตัวชี้วัด	11.23%			15.76%
ค่าเฉลี่ยในกลุ่มเดียวกัน	-5.45%			N/A
ความผันผวนของกองทุน	25.94%			25.40%
ความผันผวนดัชนีชี้วัด	26.40%			25.88%

คำเตือน

- การลงทุนในกองทุนรวมไม่ใช่การฝากเงิน
- ผลการดำเนินงานในอดีตของกองทุนรวมมิได้เป็นสิ่งยืนยันถึงผลการดำเนินงานในอนาคต โปรดศึกษาค่าเตือนที่สำคัญอื่นในหนังสือชี้ชวนฉบับเต็ม

การเข้าร่วมต่อต้านทุจริต : ได้รับการรับรอง CAC

1. เอกสารการวัดผลการดำเนินงานของกองทุนรวมฉบับนี้ ได้จัดทำตามมาตรฐานการวัดผลการดำเนินงานของกองทุนรวมของสมาคมบริษัทจัดการลงทุน
2. หากกองทุนรวมมีผลการดำเนินงานตั้งแต่วันที่จดทะเบียนทรัพย์สินกองทุนรวมหรือวันที่เปิดเสนอขายชนิดหน่วยลงทุนไม่ครบ 1 ปีปฏิทิน จะแสดงผลการดำเนินงานของปีปฏิทินแรกตั้งแต่วันที่กองทุนรวมจดทะเบียนทรัพย์สินกองทุนรวมหรือวันที่เปิดเสนอขายชนิดหน่วยลงทุนจนถึงวันที่ทำการสุดท้ายของปีปฏิทินแรก
3. หากกองทุนรวมมีผลการดำเนินงานในปีที่เล็กกองทุนไม่ครบ 1 ปีปฏิทิน จะแสดงผลการดำเนินงานของปีปฏิทินสุดท้ายตั้งแต่วันที่ทำการสุดท้ายของปีปฏิทินก่อนหน้าจนถึงวันที่เล็กกองทุน
4. % ต่อปี

จัดอันดับกองทุน Morningstar
Morningstar Rating Overall จาก MorningStar ประเภท Thailand Fund Global Technology



ผู้ลงทุนสามารถศึกษาเครื่องมือบริหารความเสี่ยงด้านสภาพคล่องได้ในหนังสือชี้ชวนฉบับเต็ม

หนังสือชี้ชวนฉบับเต็ม



<https://am.kkpf.com>

การซื้อขายหน่วยลงทุน		การขายคืนหน่วยลงทุน		ข้อมูลเชิงสถิติ (ข้อมูล ณ วันที่ 29 กุมภาพันธ์ 2567)	
วันทำการซื้อ	: ทุกวันทำการ	วันทำการขายคืน	: ทุกวันทำการ	Maximum Drawdown	-40.43%
เวลาทำการ	: 8:30 - 15:30 น.	เวลาทำการ	: 8:30 - 15:30 น.	FX Hedging	94.37%
การซื้อครั้งแรกขั้นต่ำ	: ไม่กำหนด	การขายคืนขั้นต่ำ	: ไม่กำหนด	Sharpe Ratio	0.35
การซื้อครั้งถัดไปขั้นต่ำ	: ไม่กำหนด	ยอดคงเหลือขั้นต่ำ	: ไม่กำหนด	Alpha	-1.08%
		ระยะเวลาการรับเงินค่าขายคืน	: ภายใน 5 วันทำการ ¹ (ปัจจุบัน T+3) ²	Beta	0.98

หมายเหตุ ¹ นับแต่วันคำนวณมูลค่าทรัพย์สินสุทธิ มูลค่าหน่วยลงทุน ราคาขายหน่วยลงทุน หรือราคาซื้อคืนหน่วยลงทุน โดยไม่นับรวมวันหยุดประเทศไทยและวันหยุดต่างประเทศ
² ปัจจุบัน T+3 เฉพาะบัญชีรับเงินค่าขายคืนหน่วยลงทุนของ KKP Bank, SCB, BBL, KBank, BAY, TTB, KTB, CIMB Thai, LH Bank, UOB, Citibank และนำฝากเช็ค T+3 สำหรับบัญชีธนาคารอื่นนอกเหนือจากที่ระบุข้างต้น (รายละเอียดอาจมีการเปลี่ยนแปลง)
T = วันทำการซื้อขาย โดยไม่นับรวมวันหยุดประเทศไทยและวันหยุดต่างประเทศ

ค่าธรรมเนียมที่เรียกเก็บจากกองทุนรวม (%ต่อปี ของ NAV) (ข้อมูล ณ วันที่ 29 กุมภาพันธ์ 2567)

ค่าธรรมเนียม	สูงสุดไม่เกิน	เก็บจริง
การจัดการ	2.6750 %	ปัจจุบันยกเว้น
รวมค่าใช้จ่าย	4.8150 %	0.1270 %

หมายเหตุ 1. ค่าธรรมเนียมดังกล่าวรวมภาษีมูลค่าเพิ่ม ภาษีธุรกิจเฉพาะหรือภาษีอื่นใดแล้ว
2. ค่าใช้จ่ายรวมที่เรียกเก็บจริง เป็นข้อมูลของรอบระยะเวลาบัญชี วันที่ 1 ก.ย. 65 - 31 ส.ค. 66
3. ผู้ลงทุนสามารถดูข้อมูลค่าธรรมเนียมที่เรียกเก็บจากกองทุนรวมย้อนหลัง 3 ปี ในหนังสือชี้ชวนส่วนข้อมูลกองทุน ได้ที่ <https://am.kkpf.com>
4. บริษัทจัดการอาจพิจารณาเปลี่ยนแปลงค่าธรรมเนียมที่เรียกเก็บจริงเพื่อให้สอดคล้องกับกลยุทธ์หรือค่าใช้จ่ายในการบริหารจัดการ

ค่าธรรมเนียมที่เรียกเก็บจากผู้ถือหน่วย (%ต่อปี ของมูลค่าซื้อขาย) (ข้อมูล ณ วันที่ 29 กุมภาพันธ์ 2567)

ค่าธรรมเนียม	สูงสุดไม่เกิน	เก็บจริง
การขาย	2.0000 %	ปัจจุบันยกเว้น
การรับซื้อคืน	2.0000 %	ปัจจุบันยกเว้น
การสับเปลี่ยนหน่วยลงทุนเข้า	2.0000 %	ปัจจุบันยกเว้น
การสับเปลี่ยนหน่วยลงทุนออก	2.0000 %	ปัจจุบันยกเว้น
การโอนหน่วย	50 บาท ต่อ 1 รายการ	50 บาท ต่อ 1 รายการ

หมายเหตุ 1. ค่าธรรมเนียมดังกล่าวรวมภาษีมูลค่าเพิ่ม ภาษีธุรกิจเฉพาะหรือภาษีอื่นใดแล้ว
2. บริษัทจัดการอาจคิดค่าธรรมเนียมดังกล่าวกับผู้ลงทุนแต่ละกลุ่มไม่เท่ากัน โดยบริษัทจัดการจะแจ้งให้ผู้ลงทุนทราบผ่านทางเว็บไซต์ของบริษัทจัดการ และ/หรือ ปิดประกาศที่สำนักงานของบริษัทจัดการ
3. ในกรณีที่กองทุนลงทุนในหน่วยลงทุนของกองทุนรวมภายใต้การจัดการของบริษัทจัดการ กองทุนต้นทาง และกองทุนปลายทางจะไม่เรียกเก็บค่าธรรมเนียมการจัดการ (management fee) ค่าธรรมเนียมการขาย (front end fee) และค่าธรรมเนียมรับซื้อคืน (back end fee) ซ้ำซ้อนกัน
4. บริษัทจัดการอาจพิจารณาเปลี่ยนแปลงค่าธรรมเนียมที่เรียกเก็บจริงเพื่อให้สอดคล้องกับกลยุทธ์หรือค่าใช้จ่ายในการบริหารจัดการ
5. ค่าใช้จ่ายในการซื้อขายหลักทรัพย์ เมื่อสั่งซื้อ/ส่งขาย/สับเปลี่ยนหน่วยลงทุน ไม่เกินร้อยละ 2.00 ของมูลค่าหน่วยลงทุน (ปัจจุบันยกเว้น)

การจัดสรรการลงทุนในต่างประเทศ

(ข้อมูล ณ วันที่ 29 กุมภาพันธ์ 2567)

ประเทศ	%NAV
UNITED STATES	98.95

สัดส่วนประเภททรัพย์สินที่ลงทุน

(ข้อมูล ณ วันที่ 29 กุมภาพันธ์ 2567)

ประเภททรัพย์สิน	%NAV
หน่วยลงทุนต่างประเทศ	98.95
เงินฝาก, บัตรเงินฝาก	1.90
หน่วยลงทุนในประเทศ	0.23
สินทรัพย์และหนี้สินอื่น	-0.18
สัญญาซื้อขายล่วงหน้า	-0.90

ทรัพย์สินที่ลงทุน 5 อันดับแรก

(ข้อมูล ณ วันที่ 29 กุมภาพันธ์ 2567)

ชื่อทรัพย์สิน	%NAV
ISHARES EXPANDED TECH SECTOR ETF (IGM US)	98.95

การลงทุนในกองทุนอื่นเกินกว่า 20% (กองในประเทศ และหรือกองต่างประเทศ)

ชื่อกองทุน	ISHARES EXPANDED TECH SECTOR ETF
ISIN code	US4642875490
Bloomberg code	IGM US

หมายเหตุในการเปลี่ยนแปลงมูลค่าขั้นต่ำของการสั่งซื้อครั้งถัดไป บริษัทจัดการจะคำนึงถึงประโยชน์ของผู้ถือหน่วยลงทุนเป็นสำคัญ โดยบริษัทจัดการจะประกาศการเปลี่ยนแปลง และแจ้งให้ผู้ถือหน่วยลงทุนทราบล่วงหน้าอย่างชัดเจนถึงวันที่มีการเปลี่ยนแปลงมูลค่าขั้นต่ำของการสั่งซื้อ ครั้งถัดไป ค่าอธิบายเกี่ยวกับการเปลี่ยนแปลงและเหตุผลในการเปลี่ยนแปลงข้อมูลดังกล่าว ผ่านเว็บไซต์ของบริษัทจัดการ ภายในระยะเวลาที่ผู้ถือหน่วยลงทุนสามารถใช้ประโยชน์จากข้อมูลในการตัดสินใจลงทุนได้

คำอธิบาย

Maximum Drawdown เปรอ์เซ็นต์ผลขาดทุนสูงสุดของกองทุนรวมในระยะเวลา 5 ปีย้อนหลัง (หรือตั้งแต่จัดตั้งกองทุนกรณีที่ยังไม่ครบ 5 ปี) โดยวัดจากระดับ NAV ต่อหน่วยที่จุดสูงสุดไปจนถึงจุดต่ำสุดในช่วงที่ NAV ต่อหน่วยปรับตัวลดลง ค่า Maximum Drawdown เป็นข้อมูลที่ช่วยให้ทราบถึงความเสี่ยงที่อาจจะขาดทุนจากการลงทุนในกองทุนรวม

Recovering Period ระยะเวลาการฟื้นตัว เพื่อเป็นข้อมูลให้ผู้ลงทุนทราบถึงระยะเวลาดังแต่การขาดทุนสูงสุดจนถึงระยะเวลาที่ฟื้นกลับมาที่เงินทุนเริ่มต้นใช้ระยะเวลา นานเท่าใด

FX Hedging เปรอ์เซ็นต์ของการลงทุนในสกุลเงินต่างประเทศที่มีการป้องกันความเสี่ยงจากอัตราแลกเปลี่ยน

อัตราส่วนหมุนเวียนการลงทุน ความถี่ของการซื้อขายหลักทรัพย์ในพอร์ตการลงทุนในช่วงเวลาใดช่วงเวลาหนึ่ง โดยคำนวณจากมูลค่าที่ต่ำกว่าระหว่างผลรวมของมูลค่า การซื้อหลักทรัพย์กับผลรวมของมูลค่าการขายหลักทรัพย์ของกองทุนรวมในรอบระยะเวลา 1 ปีหารด้วยมูลค่า NAV ของกองทุนรวมเฉลี่ยในรอบระยะเวลาเดียวกัน กองทุนรวมที่มีค่า portfolio turnover สูง บ่งชี้ถึงการซื้อขายหลักทรัพย์บ่อยครั้งของผู้จัดการกองทุนและทำให้มีต้นทุนการซื้อขายหลักทรัพย์ที่สูง จึงต้องพิจารณาเปรียบเทียบกับผลการดำเนินงานของกองทุนรวมเพื่อประเมินความคุ้มค่าของการซื้อขายหลักทรัพย์ดังกล่าว

Sharpe Ratio อัตราส่วนระหว่างผลตอบแทนส่วนเพิ่มของกองทุนรวมเปรียบเทียบกับความเสี่ยงจากการลงทุน โดยคำนวณจากผลต่างระหว่างอัตราผลตอบแทนของ กองทุนรวมกับอัตราผลตอบแทนที่ปราศจากความเสี่ยง (risk-free rate) เปรียบเทียบกับค่าเบี่ยงเบนมาตรฐาน (standard deviation) ของกองทุนรวม ค่า Sharpe Ratio สะท้อนถึงอัตราผลตอบแทนที่กองทุนรวมควรได้รับเพิ่มขึ้นเพื่อชดเชยกับความเสี่ยงที่กองทุนรวมรับมา โดยกองทุนรวมที่มีค่า Sharpe Ratio สูงกว่าจะเป็นกองทุนที่มีประสิทธิภาพในการบริหารจัดการลงทุนที่ดีกว่า เนื่องจากได้รับผลตอบแทนส่วนเพิ่มที่สูงกว่าภายใต้ระดับความเสี่ยงเดียวกัน

Alpha ผลตอบแทนส่วนเกินของกองทุนรวมเมื่อเปรียบเทียบกับดัชนีชี้วัด (benchmark) โดยค่า Alpha ที่สูง หมายถึง กองทุนสามารถสร้างผลตอบแทนได้สูงกว่าดัชนีชี้วัด ซึ่งเป็นผลจากประสิทธิภาพของผู้จัดการกองทุนในการคัดเลือกหรือหาจังหวะการลงทุนในหลักทรัพย์ได้อย่างเหมาะสม

Beta ระดับและทิศทางการเปลี่ยนแปลงของอัตราผลตอบแทนของหลักทรัพย์ในพอร์ตการลงทุน โดยเปรียบเทียบกับอัตราค่าเปลี่ยนแปลงของตลาด Beta น้อยกว่า 1 แสดงว่า หลักทรัพย์ในพอร์ตการลงทุนมีการเปลี่ยนแปลงของอัตราผลตอบแทนน้อยกว่าการเปลี่ยนแปลงของอัตราผลตอบแทนของกลุ่มหลักทรัพย์ของตลาด Beta มากกว่า 1 แสดงว่า หลักทรัพย์ในพอร์ตการลงทุนมีการเปลี่ยนแปลงของอัตราผลตอบแทนมากกว่าการเปลี่ยนแปลงของอัตราผลตอบแทนของกลุ่มหลักทรัพย์ของตลาด

Tracking Error อัตราผลตอบแทนของกองทุนมีประสิทธิภาพในการเลียนแบบดัชนีชี้วัด โดยหาก tracking error ต่ำ หมายถึง กองทุนรวมมีประสิทธิภาพในการ สร้างผลตอบแทนให้ใกล้เคียงกับดัชนีชี้วัด กองทุนรวมที่มีค่า tracking error สูง จะมีอัตราผลตอบแทนโดยเฉลี่ยห่างจากดัชนีชี้วัดมากขึ้น

Yield to Maturity อัตราผลตอบแทนจากการลงทุนในตราสารหนี้โดยถือจนครบกำหนดอายุ ซึ่งคำนวณจากดอกเบี้ยที่จะได้รับในอนาคต ตลอดอายุตราสารและเงินต้น ที่จะได้รับคืน นามาคัดลดเป็นมูลค่าปัจจุบัน โดยใช้วิธีอัตราผลตอบแทนของกองทุนรวมตราสารหนี้ คำนวณจากค่าเฉลี่ยถ่วงน้ำหนักของ Yield to Maturity ของ ตราสารหนี้แต่ละตัวที่กองทุนมีการลงทุน และเนื่องจาก Yield to Maturity มีหน่วยมาตรฐานเป็นเปอร์เซ็นต์ต่อปี จึงสามารถนำไปใช้เปรียบเทียบอัตราผลตอบแทน ระหว่างกองทุนรวมตราสารหนี้ที่มีนโยบายถือครองตราสารหนี้จนครบกำหนดอายุและมีลักษณะการลงทุนที่ใกล้เคียงกันได้

บริษัทหลักทรัพย์จัดการกองทุน เกียรตินาคินภัทร จำกัด

โทรศัพท์ (66) 2305 9800 โทรสาร (66) 2305 9803-4 website : <https://am.kkpgf.com>

ที่อยู่ : 209 อาคารเคเคพี ทาวเวอร์ เอ ชั้นที่ 17 ถนนสุขุมวิท 21 (อโศก)

แขวงคลองเตยเหนือ เขตวัฒนา กรุงเทพมหานคร 10110

IGM

iShares Expanded Tech Sector ETF

Fact Sheet as of 12/31/2023

iShares[®]
by BLACKROCK[®]

The iShares Expanded Tech Sector ETF seeks to track the investment results of an index composed of North American equities in the technology sector and select North American equities from communication services to consumer discretionary sectors.

WHY IGM?

- 1 Exposure to electronics, computer software and hardware, and information technology companies
- 2 Targeted access to North American technology stocks
- 3 Use to express a regional sector view

GROWTH OF HYPOTHETICAL 10,000 USD SINCE INCEPTION



The Growth of \$10,000 chart reflects a hypothetical \$10,000 investment and assumes reinvestment of dividends and capital gains. Fund expenses, including management fees and other expenses were deducted.

PERFORMANCE

	1 Year	3 Year	5 Year	10 Year	Since Inception
NAV	60.67%	9.01%	21.61%	18.16%	10.01%
Market Price	60.78%	9.01%	21.61%	18.17%	10.01%
Benchmark	61.13%	9.40%	22.10%	18.67%	10.51%

The performance quoted represents past performance and does not guarantee future results. Investment return and principal value of an investment will fluctuate so that an investor's shares, when sold or redeemed, may be worth more or less than the original cost. Current performance may be lower or higher than the performance quoted. Performance data current to the most recent month end may be obtained by visiting www.iShares.com or www.blackrock.com.

Beginning 8/10/20, the market price returns are calculated using the closing price.

Prior to 8/10/20, the market price returns were calculated using the midpoint of the bid/ask spread at 4:00 PM ET. The returns shown do not represent the returns you would receive if you traded shares at other times.

KEY FACTS

Fund Launch Date	03/13/2001
Expense Ratio	0.41%
Benchmark	S&P North American Expanded Technology Sector Index
30 Day SEC Yield	0.27%
Number of Holdings	280
Net Assets	\$3,763,385,994

Ticker	IGM
CUSIP	464287549
Exchange	NYSE Arca

TOP HOLDINGS (%)

NVIDIA CORP	8.52
MICROSOFT CORP	8.12
APPLE INC	7.94
META PLATFORMS INC CLASS A	7.31
BROADCOM INC	4.56
ALPHABET INC CLASS A	4.42
ALPHABET INC CLASS C	3.75
ADOBE INC	2.53
SALESFORCE INC	2.38
ADVANCED MICRO DEVICES INC	2.22
	<u>51.75</u>

Holdings are subject to change.

TOP SECTORS (%)

Semiconductors	25.21%
Interactive Media & Services	16.16%
Application Software	14.84%
Systems Software	13.69%
Technology Hardware, Storage & Peripherals	9.32%
IT Consulting & Other Services	4.60%
Semiconductor Equipment	3.82%
Communications Equip.	3.38%
Internet Services & Infrastructure	2.77%
Movies & Entertainment	1.98%
Electronic Equipment & Instruments	1.06%
Other	3.13%

FUND CHARACTERISTICS

Beta vs. S&P 500 (3y)	1.26
Standard Deviation (3yrs)	24.15%
Price to Earnings	37.81
Price to Book Ratio	7.95

FEES AND EXPENSES BREAKDOWN

Expense Ratio	0.41%
Management Fee	0.41%
Acquired Fund Fees and Expenses	0.00%
Foreign Taxes and Other Expenses	0.00%

GLOSSARY

Beta is a measure of the tendency of securities to move with the market as a whole. A beta of 1 indicates that the security's price will move with the market. A beta less than 1 indicates the security tends to be less volatile than the market, while a beta greater than 1 indicates the security is more volatile than the market.

The price to earnings ratio (P/E) is a fundamental measure used to determine if an investment is valued appropriately. Each holding's P/E is the latest closing price divided by the latest fiscal year's earnings per share. Negative P/E ratios are excluded from this calculation. For hedged funds, the underlying fund's value is shown.

The price to book (P/B) value ratio is a fundamental measure used to determine if an investment is valued appropriately. The book value of a company is a measure of how much a company's assets are worth assuming the company's debts are paid off. Each holding's P/B is the latest closing price divided by the latest fiscal year's book value per share. Negative book values are excluded from this calculation. For hedged funds, the underlying fund's value is shown.

Want to learn more? www.iShares.com  www.blackrockblog.com  @iShares

Carefully consider the Fund's investment objectives, risk factors, and charges and expenses before investing. This and other information can be found in the Fund's prospectus, and if available, summary prospectus, which may be obtained by calling 1-800-iShares (1-800-474-2737) or by visiting www.iShares.com or www.blackrock.com. Read the prospectus carefully before investing.

Investing involves risk, including possible loss of principal.

Funds that concentrate investments in a single sector will be more susceptible to factors affecting that sector and more volatile than funds that invest in many different sectors.

Diversification may not protect against market risk or loss of principal. Shares of ETFs are bought and sold at market price (not NAV) and are not individually redeemed from the fund. Any applicable brokerage commissions will reduce returns.

Index returns are for illustrative purposes only. Index performance returns do not reflect any management fees, transaction costs or expenses. Indexes are unmanaged and one cannot invest directly in an index. Past performance does not guarantee future results.

"Acquired Fund Fees and Expenses" reflect the Fund's pro rata share of the indirect fees and expenses incurred by investing in one or more acquired funds, such as mutual funds, business development companies, or other pooled investment vehicles. AFEE are reflected in the prices of the acquired funds and thus included in the total returns of the Fund.

The iShares Funds are distributed by BlackRock Investments, LLC (together with its affiliates, "BlackRock").

The iShares Funds are not sponsored, endorsed, issued, sold or promoted by S&P Dow Jones Indices LLC, nor does this company make any representation regarding the advisability of investing in the Funds. BlackRock is not affiliated with S&P Dow Jones Indices LLC.

BlackRock provides compensation in connection with obtaining or using third-party ratings and rankings.

© 2024 BlackRock, Inc. or its affiliates. All rights reserved. iSHARES, iBONDS and BLACKROCK are trademarks of BlackRock, Inc. or its affiliates. All other trademarks are those of their respective owners.

FOR MORE INFORMATION, VISIT WWW.ISHARES.COM OR CALL 1-800 ISHARES (1-800-474-2737)

iS-IGM-F1223

Not FDIC Insured - No Bank Guarantee - May Lose Value

2293511

BLACKROCK[®]

SUSTAINABILITY CHARACTERISTICS

Sustainability Characteristics provide investors with specific non-traditional metrics. Alongside other metrics and information, these enable investors to evaluate funds on certain environmental, social and governance characteristics. Sustainability Characteristics do not provide an indication of current or future performance nor do they represent the potential risk and reward profile of a fund. They are provided for transparency and for information purposes only. Sustainability Characteristics should not be considered solely or in isolation, but instead are one type of information that investors may wish to consider when assessing a fund.

This fund does not seek to follow a sustainable, impact or ESG investment strategy. The metrics do not change the fund's investment objective or constrain the fund's investable universe, and there is no indication that a sustainable, impact or ESG investment strategy will be adopted by the fund. For more information regarding the fund's investment strategy, please see the fund's prospectus.

MSCI ESG Fund Rating (AAA-CCC)	A	MSCI ESG Quality Score (0-10)	8.95
MSCI ESG Quality Score - Peer Percentile	69.25%	MSCI ESG % Coverage	97.81%
Fund Lipper Global Classification	Equity Sector Information Tech	MSCI Weighted Average Carbon Intensity (Tons CO2E/\$M SALES)	15.95
Funds in Peer Group	995	MSCI Weighted Average Carbon Intensity % Coverage	97.70%

All data is from MSCI ESG Fund Ratings as of 21 Dec 2023, based on holdings as of 30 Nov 2023. As such, the fund's sustainable characteristics may differ from MSCI ESG Fund Ratings from time to time.

To be included in MSCI ESG Fund Ratings, 85% (or 50% for bond funds and money market funds) of the fund's gross weight must come from securities with ESG coverage by MSCI ESG Research (certain cash positions and other asset types deemed not relevant for ESG analysis by MSCI are removed prior to calculating a fund's gross weight; the absolute values of short positions are included but treated as uncovered), the fund's holdings date must be less than one year old, and the fund must have at least ten securities.

ESG GLOSSARY:

MSCI ESG Fund Rating (AAA-CCC): The MSCI ESG Rating is calculated as a direct mapping of ESG Quality Scores to letter rating categories (e.g. AAA = 8.6-10). The ESG Ratings range from leader (AAA, AA), average (A, BBB, BB) to laggard (B, CCC).

MSCI ESG Quality Score - Peer Percentile: The fund's ESG Percentile compared to its Lipper peer group.

Fund Lipper Global Classification: The fund peer group as defined by the Lipper Global Classification.

Funds in Peer Group: The number of funds from the relevant Lipper Global Classification peer group that are also in ESG coverage.

MSCI ESG Quality Score (0-10): The MSCI ESG Quality Score (0 - 10) for funds is calculated using the weighted average of the ESG scores of fund holdings. MSCI rates underlying holdings according to their exposure to industry specific ESG risks and their ability to manage those risks relative to peers.

MSCI ESG % Coverage: Percentage of the fund's holdings for which the MSCI ESG ratings data is available. The MSCI ESG Fund Rating, MSCI ESG Quality Score and MSCI ESG Quality Score – Peer Percentile metrics are displayed for funds with at least 85% coverage (or 50% for bond funds and money market funds).

MSCI Weighted Average Carbon Intensity (Tons CO2E/\$M SALES): Measures a fund's exposure to carbon intensive companies. This figure represents the estimated greenhouse gas emissions per \$1 million in sales across the fund's holdings. This allows for comparisons between funds of different sizes.

MSCI Weighted Average Carbon Intensity % Coverage: Percentage of the fund's holdings for which MSCI Carbon Intensity data is available. The MSCI Weighted Average Carbon Intensity metric is displayed for funds with any coverage. Funds with low coverage may not fully represent the fund's carbon characteristics given the lack of coverage.

Certain information contained herein (the "Information") has been provided by MSCI ESG Research LLC, a RIA under the Investment Advisers Act of 1940, and may include data from its affiliates (including MSCI Inc. and its subsidiaries ("MSCI")), or third party suppliers (each an "Information Provider"), and it may not be reproduced or disseminated in whole or in part without prior written permission. The Information has not been submitted to, nor received approval from, the US SEC or any other regulatory body. The Information may not be used to create any derivative works, or in connection with, nor does it constitute, an offer to buy or sell, or a promotion or recommendation of, any security, financial instrument or product or trading strategy, nor should it be taken as an indication or guarantee of any future performance, analysis, forecast or prediction. Some funds may be based on or linked to MSCI indexes, and MSCI may be compensated based on the fund's assets under management or other measures. MSCI has established an information barrier between equity index research and certain Information. None of the Information in and of itself can be used to determine which securities to buy or sell or when to buy or sell them. The Information is provided "as is" and the user of the Information assumes the entire risk of any use it may make or permit to be made of the Information. Neither MSCI ESG Research nor any Information Party makes any representations or express or implied warranties (which are expressly disclaimed), nor shall they incur liability for any errors or omissions in the Information, or for any damages related thereto. The foregoing shall not exclude or limit any liability that may not by applicable law be excluded or limited.

คำเตือน/ข้อแนะนำ

กองทุนนี้ลงทุนกระจุกตัวในหมวดอุตสาหกรรมเทคโนโลยี (Technology) จึงมีความเสี่ยงที่ผู้ลงทุนอาจสูญเสียเงินลงทุนจำนวนมาก

- กองทุนเปิดเคเคพี EXPANDED TECH - HEDGED เป็นกองทุนตราสารทุนที่ลงทุนในต่างประเทศ (จัดตั้งในรูปแบบ Feeder Fund โดยจะเน้นลงทุนในกองทุนต่างประเทศ (กองทุนหลัก หรือ Master Fund) เพียงกองทุนเดียว กองทุนไม่ได้เป็นกองทุนที่คุ้มครองเงินต้น และมีความเสี่ยงที่เกี่ยวข้องกับการลงทุนในต่างประเทศ เช่น การเปลี่ยนแปลงทางการเมือง กฎหมาย เศรษฐกิจ ตลาดการเงิน อัตราดอกเบี้ย และความเสี่ยงที่เกี่ยวข้องกับกฎหมายภาษีอากร ความเสี่ยงด้านการเมืองในระดับนานาชาติและระดับภูมิภาค ความเสี่ยงในการบังคับใช้ข้อกำหนดเกี่ยวกับการควบคุมอัตราแลกเปลี่ยนและการเข้า-ออกของเงินลงทุน หรือกฎหมาย หรือข้อกำหนดอื่น ๆ ผลกระทบจากภาวะเงินฝืดหรือ เงินเฟ้อ รวมถึงความจำกัดของข้อมูลคุ้มครองจากกฎหมายที่มีต่อกองทุน เป็นต้น
- กองทุนหลักเป็นกองทุนที่เน้นลงทุนในตราสารทุนของบริษัทในกลุ่มเทคโนโลยีในประเทศในทวีปอเมริกาเหนือ รวมถึงจะคัดเลือกตราสารทุนของบริษัทในกลุ่มบริการสื่อสาร (communication service) และกลุ่มสินค้าฟุ่มเฟือย (consumer discretionary) ในทวีปอเมริกาเหนือ กองทุนหลักจึงมีการกระจายการลงทุนน้อยกว่ากองทุนอื่น ๆ และมีความเสี่ยงสูงกว่า รวมถึงมีความผันผวนที่มากกว่ากองทุนที่มีการกระจายการลงทุนในหลักทรัพย์หลากหลายกลุ่มอุตสาหกรรม ปัจจัยลบทางเศรษฐกิจ การเมือง กฎระเบียบต่ออุตสาหกรรมนี้ อาจส่งผลกระทบในทางลบกับหลักทรัพย์และตราสารของบริษัทในกลุ่มเทคโนโลยีได้มากกว่าหลักทรัพย์ในอุตสาหกรรมอื่น
- กองทุนหลักอาจมีความเสี่ยงของภาคธุรกิจเทคโนโลยีสารสนเทศ (Information Technology Sector Risk) บริษัทด้านเทคโนโลยีสารสนเทศมักเผชิญกับการแข่งขันที่สูงและการที่ผลิตภัณฑ์อาจล้าสมัยอย่างรวดเร็ว รวมทั้งต้องมีการพึ่งพิงการคุ้มครองสิทธิของทางทรัพย์สินทางปัญญา (Intellectual Property Rights) เป็นอย่างมาก ซึ่งอาจทำให้ได้รับผลกระทบทางลบจากการสูญเสียหรือต่ออายุของสิทธิดังกล่าวของบริษัทในกลุ่มเทคโนโลยีสารสนเทศอาจต้องประสบกับการเข้มงวดจากทางภาครัฐ และกฎระเบียบที่เพิ่มขึ้น รวมถึงผลกระทบทางลบที่อาจเกิดขึ้นจากการดำเนินการของภาครัฐหรือในด้านกฎระเบียบ นอกจากนี้ บริษัทในกลุ่มอุตสาหกรรมซอฟต์แวร์อาจจะได้รับผลกระทบจากสาเหตุต่าง ๆ เช่น อัตราการต่ออายุการสมัครใช้ผลิตภัณฑ์และบริการที่ลดลง รวมถึงช่องโหว่ของผลิตภัณฑ์และบริการที่มีอยู่และเป็นที่ยอมรับในปัจจุบัน นอกจากนี้กองทุนหลักยังมีความเสี่ยงที่เกี่ยวข้องกับกลุ่มบริการสื่อสาร (Communication Services Sector Risk) บริษัทในกลุ่มธุรกิจสื่อสารอาจได้รับผลกระทบจากปัจจัยต่างๆ เช่น การแข่งขันในอุตสาหกรรม การดำรงเงินทุน กฎระเบียบจากภาครัฐ รายได้ที่ผันผวนตามวัฏจักรเศรษฐกิจ การล้าสมัยของผลิตภัณฑ์และบริการที่เกี่ยวข้องกับการสื่อสารอันเนื่องมาจากความก้าวหน้าทางเทคโนโลยี รายได้ของกลุ่มลูกค้าเป้าหมายที่อาจลดลง และความต้องการสนใจของลูกค้าที่เปลี่ยนแปลงไป
- นอกจากนี้ กองทุนยังมีความเสี่ยงที่เกี่ยวข้องกับกองทุน ETF เช่น ความเสี่ยงของชนิดทรัพย์สิน (Asset Class Risk) ความเสี่ยงที่เกิดจากการมีผู้ร่วมค้าหน่วยลงทุนจำนวนมาก (Authorized Participant Concentration Risk) ความเสี่ยงที่เกิดจากการกระจุกตัว (Concentration Risk) ความเสี่ยงด้านอัตราแลกเปลี่ยน (Currency Risk) ความเสี่ยงของตราสารทุน (Equity Securities Risk) ความเสี่ยงที่เกี่ยวข้องกับดัชนี (Index-Related Risk) ความเสี่ยงจากโรคติดต่อ (Infectious Illness Risk) ความเสี่ยงของผู้ออกหลักทรัพย์ (Issuer Risk) ความเสี่ยงในการบริหาร (Management Risk) ความเสี่ยงของตลาด (Market Risk) ความเสี่ยงที่เกิดจากการบริหารเชิงรับ (Passive Investment Risk) ความเสี่ยงด้าน Tracking Error (Tracking Error Risk) เป็นต้น ผู้ลงทุนโปรดศึกษารายละเอียดความเสี่ยงได้จากหัวข้อ "ความเสี่ยงในการลงทุนของกองทุนรวมและการบริหารจัดการความเสี่ยง"
- กองทุนหลักอาจลงทุนในสัญญาซื้อขายล่วงหน้า (derivatives) เพื่อให้มีผลตอบแทนเป็นไปตามดัชนีอ้างอิง หรือเพื่อลดต้นทุนธุรกรรม (Transaction Cost) แต่จะไม่ลงทุนในสัญญาซื้อขายล่วงหน้าเพื่อเก็งกำไร ดังนั้น กองทุนจึงมีความเสี่ยงมากกว่ากองทุนรวมที่ลงทุนในหลักทรัพย์อ้างอิงโดยตรง
- กองทุนเปิดเคเคพี EXPANDED TECH - HEDGED จะลงทุนในหรือมีไว้ซึ่งสัญญาซื้อขายล่วงหน้าเพื่อป้องกันความเสี่ยงด้านอัตราแลกเปลี่ยนเงินตราต่างประเทศ โดยกองทุนจะทำสัญญาซื้อขายล่วงหน้าเพื่อป้องกันความเสี่ยงด้านอัตราแลกเปลี่ยนเกือบทั้งหมด คือ ไม่น้อยกว่าร้อยละ 90 ของมูลค่าเงินลงทุนในต่างประเทศ กองทุนจึงอาจมีความเสี่ยงด้านอัตราแลกเปลี่ยนในส่วนที่ไม่ได้ทำการป้องกันความเสี่ยงไว้ ซึ่งอาจทำให้ผู้ลงทุนได้รับผลขาดทุนจากอัตราแลกเปลี่ยนหรือได้รับเงินคืนต่ำกว่าเงินลงทุนเริ่มแรกได้ นอกจากนี้ การทำธุรกรรมป้องกันความเสี่ยงด้านอัตราแลกเปลี่ยนดังกล่าวอาจมีต้นทุน ซึ่งทำให้ผลตอบแทนของกองทุนโดยรวมลดลงจากต้นทุนที่เพิ่มขึ้น
- ในกรณีที่กองทุนรวมลงทุนในสัญญาซื้อขายล่วงหน้าเพื่อการลดความเสี่ยงโดยสินค้าหรือตัวแปรของสัญญาซื้อขายล่วงหน้านั้น ไม่ใช่สิ่งเดียวกับทรัพย์สินที่ต้องการลดความเสี่ยง บริษัทจัดการจะใช้ข้อมูลในอดีตในการคำนวณค่าสัมบูรณ์ของค่าสัมประสิทธิ์สหสัมพันธ์ (Absolute correlation coefficient) กองทุนรวมจึงมีความเสี่ยง หากสินค้าหรือตัวแปรที่สัญญาซื้อขายล่วงหน้าอ้างอิง (Underlying) และทรัพย์สินที่ต้องการลดความเสี่ยงเคลื่อนไหวในทิศทางที่ไม่เป็นไปตามข้อมูลในอดีต ซึ่งอาจส่งผลให้การเข้าทำสัญญาซื้อขายล่วงหน้าไม่สามารถลดความเสี่ยงได้อย่างเต็มประสิทธิภาพ
- ผลตอบแทนของกองทุนเปิดเคเคพี EXPANDED TECH - HEDGED จะขึ้นอยู่กับกองทุนหลักที่กองทุนลงทุน ดังนั้น หากผลตอบแทนของกองทุนหลักได้รับผลกระทบในทางลบจากปัจจัยความเสี่ยงที่เกี่ยวข้อง อาจส่งผลกระทบในทางลบต่อผลตอบแทนของกองทุนนี้ ผู้ลงทุนอาจมีโอกาสได้รับเงินคืนน้อยกว่าเงินลงทุนเริ่มแรก
- ผู้ลงทุนควรพิจารณาค่าธรรมเนียมและค่าใช้จ่ายที่เรียกเก็บจากกองทุนรวมและที่เรียกเก็บจากผู้ออกหน่วยลงทุน เช่น ค่าธรรมเนียมการขายหน่วยลงทุน (Front-end fee) เป็นต้น เนื่องจากค่าธรรมเนียมมีผลกระทบต่อผลตอบแทนที่ผู้ลงทุนจะได้รับ ดังนั้น ผู้ลงทุนควรพิจารณาการเรียกเก็บค่าธรรมเนียมดังกล่าวก่อนการลงทุน
- เนื่องจากกองทุนมีการลงทุนในต่างประเทศ ซึ่งวันหยุดทำการของกองทุนหลักที่กองทุนไปลงทุน อาจจะไม่ตรงกับวันหยุดทำการของประเทศไทย จึงอาจส่งผลกระทบต่อคำสั่งซื้อ/ขายคืน/สับเปลี่ยนหน่วยลงทุน และ/หรือระยะเวลาในการชำระเงินค่าขายคืนหน่วยลงทุนให้กับผู้ออกหน่วย/ผู้ลงทุน
- กองทุนอาจลงทุนในหน่วยลงทุนของกองทุนรวมซึ่งอยู่ภายใต้การบริหารของบริษัทจัดการได้ (Cross Investing Fund) ตามอัตราส่วนที่บริษัทจัดการกำหนด ดังนั้น บริษัทจัดการจะจัดให้มีระบบงานที่ป้องกันธุรกรรมที่อาจก่อให้เกิดความขัดแย้งทางผลประโยชน์อันอาจเกิดจากนโยบายการลงทุนที่เปิดให้มีการลงทุนในกองทุนรวมภายใต้การบริหารจัดการของบริษัทจัดการเดียวกัน เพื่อให้เกิดประโยชน์สูงสุดแก่ผู้ออกหน่วยลงทุนของทั้งกองทุนรวมต้นทางและกองทุนรวมปลายทาง ทั้งนี้ ผู้ออกหน่วยสามารถสอบถามข้อมูลเพิ่มเติมที่ <https://am.kkpf.com>
- การลงทุนมีความเสี่ยง ผู้ลงทุนควรทำความเข้าใจลักษณะสินค้าเงื่อนไขผลตอบแทน และความเสี่ยงก่อนตัดสินใจลงทุน

เครื่องมือบริหารความเสี่ยงด้านสภาพคล่อง

ผู้ลงทุนสามารถศึกษารายละเอียด หลักเกณฑ์ และเงื่อนไขการใช้งานของแต่ละเครื่องมือบริหารความเสี่ยงด้านสภาพคล่องได้ในรายละเอียดโครงการ และหนังสือชี้ชวนฉบับเต็ม ที่ <https://am.kkpf.com>

กลุ่มเครื่องมือที่ส่งผ่านภาระค่าใช้จ่ายให้ผู้ลงทุน

1. ค่าธรรมเนียมการรักษาสภาพคล่อง (Liquidity Fee)

เครื่องมือที่สะท้อนต้นทุนของกองทุนที่เกิดขึ้นในภาวะที่ตลาดมีความผันผวนสูงหรือมีการขายคืนหน่วยลงทุนหรือมีการสับเปลี่ยนหน่วยลงทุนออกของกองทุนนั้น ๆ สูงเกินกว่าปกติ โดยจะเรียกเก็บค่าธรรมเนียมเฉพาะ “ผู้ขาย” หรือผู้สับเปลี่ยนหน่วยลงทุนออกในจำนวนที่เกินกว่าปริมาณและ/หรือ ก่อนระยะเวลาที่กำหนด และเป็นการเรียกเก็บเข้ากองทุน

2. การปรับมูลค่าทรัพย์สินสุทธิด้วยสูตรการคำนวณที่สะท้อนต้นทุนในการซื้อขายทรัพย์สินของกองทุนรวม (Swing Pricing)

เครื่องมือใช้ปรับมูลค่าหน่วยลงทุน เพื่อให้สะท้อนต้นทุนการซื้อขายของกองทุนในภาวะที่ตลาดมีความผันผวน โดยเพิ่มตัวแปร (Swing Factor) ที่ช่วยสะท้อนต้นทุนค่าใช้จ่ายและใช้ตัวแปรนั้นช่วยในการปรับมูลค่าหน่วยลงทุน นอกจากนี้ กองทุนอาจเลือกใช้ Swing Pricing เฉพาะช่วงเวลาที่มีการซื้อขายสุทธิเกินกว่าที่กำหนดไว้ (Partial swing pricing) หรือสามารถใช้ทุกวันในช่วงที่ตลาดมีความผันผวน (Full swing pricing) ขึ้นอยู่กับการกำหนดเงื่อนไขในการใช้เครื่องมือตามลักษณะสินทรัพย์หรือต้นทุนที่เกิดขึ้นกับกองทุนรวม นั้น ๆ

3. การเพิ่มค่าธรรมเนียมการซื้อขายหน่วยลงทุนที่สะท้อนต้นทุนในการซื้อขายทรัพย์สินของกองทุนรวม (Anti-Dilution Levies - ADLs)

เครื่องมือที่ทำให้การซื้อขายหน่วยลงทุนสะท้อนต้นทุนที่เกี่ยวข้องจากการปรับพอร์ตของกองทุน ในภาวะตลาดผันผวนสูงผิดปกติหรือสภาพคล่องผิดปกติ หรือเกิดเหตุการณ์อื่นที่อาจจะกระทบต่อต้นทุนและค่าใช้จ่ายของกองทุนรวม โดยกองทุนจะกำหนดมูลค่าซื้อขายสุทธิเป็นเกณฑ์ของเครื่องมือ ถ้ามีการซื้อขายหรือสับเปลี่ยนหน่วยลงทุนเกินกว่าระดับที่กำหนด กองทุนจะมีการเรียกเก็บค่าธรรมเนียมเพิ่มเติมเข้ากองทุน และการคิดค่าธรรมเนียมอาจเกิดขึ้นได้ทั้งจากผู้ซื้อ/สับเปลี่ยนหน่วยลงทุนเข้า หรือจาก ผู้ขาย/สับเปลี่ยนหน่วยลงทุนออกก็ได้ ซึ่งขึ้นอยู่กับปริมาณธุรกรรมที่เกิดขึ้นตามเงื่อนไขที่ บลจ. กำหนด

กลุ่มเครื่องมือที่จำกัดคำสั่งรับซื้อคืนหน่วยลงทุน

4. ระยะเวลาที่ต้องแจ้งล่วงหน้าก่อนการขายคืนหน่วยลงทุน (Notice Period)

เครื่องมือที่จะกำหนดระยะเวลาในการส่งคำสั่งเพื่อทำการขายคืนหรือสับเปลี่ยนหน่วยลงทุนออกไว้ล่วงหน้าหากผู้ถือหน่วยทำการที่เกินกว่าปริมาณที่กำหนด เพื่อให้กองทุนมีเวลาในการเตรียมขายสินทรัพย์เพื่อมาชำระค่าขายคืนหน่วยลงทุน

5. เพดานการขายคืนหน่วยลงทุน (Redemption Gate)

เป็นเครื่องมือที่กำหนดเพดานมูลค่าที่จะให้ผู้ถือหน่วยลงทุนขายคืนหน่วยลงทุนหรือสับเปลี่ยนหน่วยลงทุนออกได้ในแต่ละกองทุน เมื่อเกิดสถานการณ์ไม่ปกติ หรือประเมินว่าสถานการณ์อาจจะไม่ปกติ โดย บลจ. จะใช้วิธีการชำระคืนตามสัดส่วน หรือที่เรียกว่า Pro rata สำหรับคำสั่งขายคืนหน่วยลงทุนหรือสับเปลี่ยนหน่วยลงทุนออกที่เหลือ จะทำการขายคืนให้ในวันทำการถัดไป หากวันทำการถัดไป บลจ. ยังคงใช้เครื่องมือนี้ บลจ. จะชำระคืนตามวิธี Pro rata โดยไม่มีการจัดลำดับก่อนหลัง แต่หากวันทำการถัดไปกองทุนมีสภาพคล่องเพียงพอ ทำให้ บลจ. ไม่ต้องใช้เครื่องมือนี้ บลจ. จะชำระคืนตามรายการขายคืนหน่วยลงทุนหรือสับเปลี่ยนหน่วยลงทุนออกที่ได้รับไว้ทั้งหมด

6. การดำเนินการในกรณีที่ผู้ออกตราสารหนี้หรือลูกหนี้ตามสิทธิเรียกร้องผิดนัดชำระหนี้ หรือตราสารที่ลงทุนประสบปัญหาขาดสภาพคล่องหรือไม่สามารถจำหน่ายได้ด้วยราคาที่เหมาะสมผล (Side Pocket)

เครื่องมือที่ทำให้กองทุนรวมสามารถแยกสินทรัพย์ที่มีปัญหาด้านสภาพคล่อง ออกจากทรัพย์สินโดยรวมของกองทุน โดยในวันที่ บลจ. ดำเนินการแยกทรัพย์สินดังกล่าว บลจ. จะทำทะเบียนผู้ถือหน่วยลงทุน ณ วันทำการนั้น เพื่อใช้เป็นข้อมูลสำหรับการคืนเงินที่ บลจ. อาจได้รับจากทรัพย์สินที่ติดปัญหาด้านสภาพคล่องข้างต้นในอนาคต

7. การไม่ขายหรือไม่รับซื้อคืนหน่วยลงทุนตามคำสั่งที่รับไว้หรือจะหยุดรับคำสั่งซื้อหรือคำสั่งขายคืนหน่วยลงทุน (Suspension of dealings)

การระงับการซื้อขายหน่วยลงทุนเป็นการชั่วคราวเพื่อลดผลกระทบต่อการบริหารสภาพคล่องของกองทุน และโดยเฉพาะเพื่อป้องกันไม่ให้เกิดปัญหารุนแรงมากขึ้นจนถึงขั้นปิดกอง จัดเป็นเครื่องมือที่มีผลกระทบสูง การใช้เครื่องมือถูกควบคุมดูแลจากสำนักงาน ก.ล.ด. เงื่อนไขของการนำมาใช้จะต้องคำนึงถึงประโยชน์โดยรวมของผู้ถือหน่วยลงทุน

ทั้งนี้ เมื่อกองทุนหลักมีการใช้เครื่องมือบริหารความเสี่ยงสภาพคล่อง บริษัทจัดการจะพิจารณาดำเนินการให้สอดคล้องกับกองทุนปลายทาง

บริษัทหลักทรัพย์จัดการกองทุน เกียรตินาคินภัทร จำกัด

ข้อมูล ณ วันที่ 29 กุมภาพันธ์ 2567

กองทุนเปิดเคเคที EXPANDED TECH - HEDGED
KKP EXPANDED TECH FUND - HEDGED

หน่วยลงทุนชนิด M
KKP TECH-H-M

ประเภทกองทุนรวม / กลุ่มกองทุนรวม

กองทุนรวมตราสารทุน กองทุนรวม Feeder Fund กองทุนรวมหมวดอุตสาหกรรม กองทุนรวมที่มีนโยบายเปิดให้มีการลงทุนในกองทุนรวมอื่นภายใต้บลจ.เดียวกัน กองทุนที่เน้นลงทุนแบบมีความเสี่ยงต่างประเทศ

กลุ่มกองทุนรวม : Technology Equity

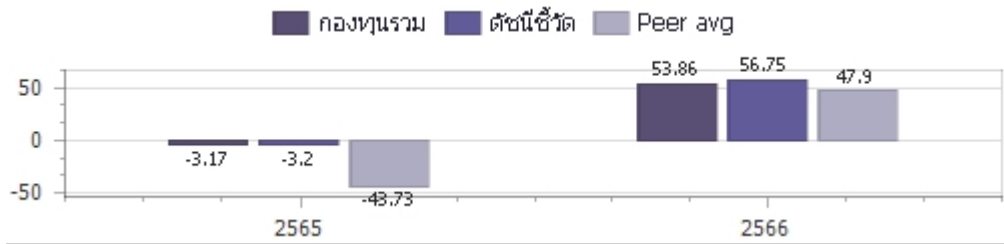
นโยบายและกลยุทธ์การลงทุน

• กองทุนมีนโยบายลงทุนในหน่วยลงทุนของกองทุนรวมในต่างประเทศเพียงกองทุนเดียว คือ iShares Expanded Tech Sector ETF (กองทุนหลัก) โดยเฉลี่ยในรอบปีบัญชีไม่น้อยกว่าร้อยละ 80 ของ NAV โดยกองทุนหลักจดทะเบียนซื้อขายในตลาดหลักทรัพย์ NYSE Arca ประเทศสหรัฐอเมริกา เพียงตลาดหลักทรัพย์เดียว และมีกลยุทธ์การลงทุนเพื่อสร้างผลตอบแทนให้สอดคล้องกับผลการดำเนินงานของดัชนี S&P North American Expanded Technology Sector Index โดยดัชนีดังกล่าวใช้วัดผลตอบแทนของหุ้นกลุ่มเทคโนโลยีในประเทศสหรัฐฯ รวมถึงหุ้นที่เกี่ยวข้องกับเทคโนโลยีจากกลุ่มบริการสื่อสาร (Communication Service) และกลุ่มสินค้าฟุ่มเฟือย (Consumer Discretionary) ในประเทศสหรัฐฯ และแคนาดา

- กองทุนหลักบริหารจัดการโดย BlackRock Fund Advisors
- กองทุนอาจลงทุนในสัญญาซื้อขายล่วงหน้า (Derivatives) เพื่อลดความเสี่ยงด้านอัตราแลกเปลี่ยนเงินตราต่างประเทศ โดยกองทุนจะทำสัญญาซื้อขายล่วงหน้าเพื่อป้องกันความเสี่ยงด้านอัตราแลกเปลี่ยนเกือบทั้งหมด โดยไม่น้อยกว่าร้อยละ 90 ของมูลค่าเงินลงทุนในต่างประเทศ
- กองทุนอาจลงทุนในกองทุนรวมอื่นภายใต้ บลจ.เดียวกันในสัดส่วนโดยเฉลี่ยรอบปีบัญชีไม่เกินร้อยละ 20 ของ NAV โดยเป็นไปตามหลักเกณฑ์เงื่อนไขที่สำนักงาน ก.ล.ด.กำหนด
- กลยุทธ์การลงทุน: กองทุนนี้มุ่งหวังให้ได้รับผลการดำเนินงานเคลื่อนไหวตามกองทุนหลัก (Passive management/ Index tracking) โดยกองทุนหลักมุ่งหวังให้ได้รับผลประกอบการเคลื่อนไหวตามดัชนี (Passive management/ Index tracking)

(กองทุนสามารถลงทุนในทรัพย์สินอื่นๆ ตามที่ระบุใน นโยบายการลงทุนของกองทุน รวมถึงประเภทหลักทรัพย์ ในรายละเอียดโครงการจัดการกองทุนและหนังสือชี้ชวนส่วนข้อมูลโครงการโปรดศึกษารายละเอียดทั้งหมดเพิ่มเติม <https://am.kkpf.com>)

ผลการดำเนินงานและดัชนีชี้วัดย้อนหลัง 5 ปีปฏิทิน 1,2,3 (%ต่อปี) (ข้อมูล ณ วันที่ 29 กุมภาพันธ์ 2567)



ผลการดำเนินการย้อนหลังแบบปีทั้งหมด 1,4 (%)

	Year to Date	3 เดือน	6 เดือน	1 ปี ⁴
กองทุนรวม	11.76%	18.76%	22.13%	56.74%
ตัวชี้วัด	11.87%	19.05%	22.74%	58.59%
ค่าเฉลี่ยในกลุ่มเดียวกัน	6.15%	16.68%	20.13%	37.70%
ความผันผวนของกองทุน	22.66%	20.32%	19.37%	19.56%
ความผันผวนดัชนีชี้วัด	22.92%	20.53%	19.49%	19.71%
	3 ปี ⁴	5 ปี ⁴	10 ปี ⁴	ตั้งแต่จัดตั้งกองทุน ⁴
กองทุนรวม				52.35%
ตัวชี้วัด				54.80%
ค่าเฉลี่ยในกลุ่มเดียวกัน				N/A
ความผันผวนของกองทุน				20.49%
ความผันผวนดัชนีชี้วัด				20.77%

ระดับความเสี่ยง

ต่ำ	1	2	3	4	5	6	7	8	สูง
-----	---	---	---	---	---	---	---	---	-----

ความเสี่ยงสูง

ลงทุนในตราสารทุน

โดยเน้นเพียงบางหมวดอุตสาหกรรม

โดยเฉลี่ยในรอบปีไม่น้อยกว่า 80% ของ NAV

ข้อมูลกองทุนรวม

- วันจดทะเบียนกองทุน : 22 ตุลาคม 2563
- วันเริ่มต้น class : 16 ธันวาคม 2565
- นโยบายจ่ายเงินปันผล : ไม่จ่าย
- อายุกองทุน : ไม่กำหนด

ผู้จัดการกองทุนรวม

- นายศุภฤกษ์ วิริยะกอกิจกุล (ตั้งแต่ 22 ต.ค. 63)
- น.ส.ลักษณชนก สงวนรักศักดิ์ (ตั้งแต่ 22 ต.ค. 63)

ดัชนีชี้วัด :

- (1) 95% ผลการดำเนินงานของกองทุนรวมหลัก ปรับด้วยต้นทุนการป้องกันความเสี่ยงอัตราแลกเปลี่ยน เพื่อคำนวณผลตอบแทนเป็นสกุลเงินบาท ณ วันที่คำนวณผลตอบแทน
- (2) 5% ผลการดำเนินงานของกองทุนรวมหลัก ปรับด้วยอัตราแลกเปลี่ยน เพื่อคำนวณผลตอบแทนเป็นสกุลเงินบาท ณ วันที่คำนวณผลตอบแทน

คำเตือน

- การลงทุนในกองทุนรวมไม่ใช่การฝากเงิน
- ผลการดำเนินงานในอดีตของกองทุนรวมมิได้เป็นสิ่งยืนยันถึงผลการดำเนินงานในอนาคต โปรดศึกษาค่าเตือนที่สำคัญอื่นในหนังสือชี้ชวนฉบับเต็ม

การเข้าร่วมต่อต้านทุจริต : ได้รับการรับรอง CAC

1. เอกสารการวัดผลการดำเนินงานของกองทุนรวมฉบับนี้ ได้จัดทำตามมาตรฐานการวัดผลการดำเนินงานของกองทุนรวมของสมาคมบริษัทจัดการลงทุน
2. หากกองทุนรวมมีผลการดำเนินงานตั้งแต่วันที่จดทะเบียนหรือวันที่เปิดเสนอขายชนิดหน่วยลงทุนไม่ครบ 1 ปีปฏิทิน จะแสดงผลการดำเนินงานของปีปฏิทินแรกตั้งแต่วันที่กองทุนรวมจดทะเบียนหรือวันที่เปิดเสนอขายชนิดหน่วยลงทุนจนถึงวันที่ทำการสุดท้ายของปีปฏิทินแรก
3. หากกองทุนรวมมีผลการดำเนินงานในปีที่เล็กกองทุนไม่ครบ 1 ปีปฏิทิน จะแสดงผลการดำเนินงานของปีปฏิทินสุดท้ายตั้งแต่วันที่ทำการสุดท้ายของปีปฏิทินก่อนหน้าจนถึงวันที่เล็กกองทุน
4. % ต่อปี

ผู้ลงทุนสามารถศึกษาเครื่องมือบริหารความเสี่ยงด้านสภาพคล่องได้ในหนังสือชี้ชวนฉบับเต็ม

หนังสือชี้ชวนฉบับเต็ม



<https://am.kkpf.com>

การซื้อขายหน่วยลงทุน		การขายคืนหน่วยลงทุน		ข้อมูลเชิงสถิติ (ข้อมูล ณ วันที่ 29 กุมภาพันธ์ 2567)	
วันทำการซื้อ	: ทุกวันทำการ	วันทำการขายคืน	: ทุกวันทำการ	Maximum Drawdown	-12.02%
เวลาทำการ	: 8:30 - 15:30 น.	เวลาทำการ	: 8:30 - 15:30 น.	FX Hedging	94.37%
การซื้อครั้งแรกขั้นต่ำ	: ไม่กำหนด	การขายคืนขั้นต่ำ	: ไม่กำหนด	Sharpe Ratio	2.47
การซื้อครั้งถัดไปขั้นต่ำ	: ไม่กำหนด	ยอดคงเหลือขั้นต่ำ	: ไม่กำหนด	Alpha	-2.45%
		ระยะเวลาการรับเงินค่าขายคืน	: ภายใน 5 วันทำการ ¹ (ปัจจุบัน T+3) ²	Beta	0.98
				Recovering Period	19 วัน
				อัตราส่วนหมุนเวียนการลงทุน	0.39 เท่า

หมายเหตุ ¹ นับแต่วันคำนวณมูลค่าทรัพย์สินสุทธิ มูลค่าหน่วยลงทุน ราคาขายหน่วยลงทุน หรือราคาซื้อคืนหน่วยลงทุน โดยไม่นับรวมวันหยุดประเทศไทยและวันหยุดต่างประเทศ

² ปัจจุบัน T+3 เฉพาะบัญชีรับเงินค่าขายคืนหน่วยลงทุนของ KKP Bank, SCB, BBL, KBank, BAY, TTB, KTB, CIMB Thai, LH Bank, UOB, Citibank และนำฝากเช็ค T+3 สำหรับบัญชีธนาคารอื่นนอกเหนือจากที่ระบุข้างต้น (รายละเอียดอาจมีการเปลี่ยนแปลง)

T = วันทำการซื้อขาย โดยไม่นับรวมวันหยุดประเทศไทยและวันหยุดต่างประเทศ

ค่าธรรมเนียมที่เรียกเก็บจากกองทุนรวม (%ต่อปี ของ NAV) (ข้อมูล ณ วันที่ 29 กุมภาพันธ์ 2567)

ค่าธรรมเนียม	สูงสุดไม่เกิน	เก็บจริง
การจัดการ	2.6750 %	0.3210 %
รวมค่าใช้จ่าย	4.8150 %	0.1270 %

หมายเหตุ 1. ค่าธรรมเนียมดังกล่าวรวมภาษีมูลค่าเพิ่ม ภาษีธุรกิจเฉพาะหรือภาษีอื่นใดแล้ว

2. ค่าใช้จ่ายรวมที่เรียกเก็บจริง เป็นข้อมูลของรอบระยะเวลาบัญชี วันที่ 16 ธ.ค. 65 - 31 ส.ค. 66

3. ผู้ลงทุนสามารถดูข้อมูลค่าธรรมเนียมที่เรียกเก็บจากกองทุนรวมย้อนหลัง 3 ปี

ในหนังสือชี้ชวนส่วนข้อมูลกองทุน ได้ที่ <https://am.kkpf.com>

4. บริษัทจัดการอาจพิจารณาเปลี่ยนแปลงค่าธรรมเนียมที่เรียกเก็บจริงเพื่อให้สอดคล้องกับกลยุทธ์หรือค่าใช้จ่ายในการบริหารจัดการ

ค่าธรรมเนียมที่เรียกเก็บจากผู้ถือหน่วย (%ต่อปี ของมูลค่าซื้อขาย) (ข้อมูล ณ วันที่ 29 กุมภาพันธ์ 2567)

ค่าธรรมเนียม	สูงสุดไม่เกิน	เก็บจริง
การขาย	2.0000 %	ปัจจุบันยกเว้น
การรับซื้อคืน	2.0000 %	ปัจจุบันยกเว้น
การสับเปลี่ยนหน่วยลงทุนเข้า	2.0000 %	ปัจจุบันยกเว้น
การสับเปลี่ยนหน่วยลงทุนออก	2.0000 %	ปัจจุบันยกเว้น
การโอนหน่วย	50 บาท ต่อ 1 รายการ	50 บาท ต่อ 1 รายการ

หมายเหตุ 1. ค่าธรรมเนียมดังกล่าวรวมภาษีมูลค่าเพิ่ม ภาษีธุรกิจเฉพาะหรือภาษีอื่นใดแล้ว

2. บริษัทจัดการอาจคิดค่าธรรมเนียมดังกล่าวกับผู้ลงทุนแต่ละกลุ่มไม่เท่ากัน โดยบริษัทจัดการจะแจ้งให้ผู้ลงทุนทราบผ่านทางเว็บไซต์ของบริษัทจัดการ และ/หรือ ปิดประกาศที่สำนักงานของบริษัทจัดการ

3. ในกรณีที่กองทุนลงทุนในหน่วยลงทุนของกองทุนรวมภายใต้การจัดการของบริษัทจัดการ กองทุนต้นทาง และกองทุนปลายทางจะไม่เรียกเก็บค่าธรรมเนียมการจัดการ (management fee) ค่าธรรมเนียมการขาย (front end fee) และค่าธรรมเนียมรับซื้อคืน (back end fee) ซ้ำซ้อนกัน

4. บริษัทจัดการอาจพิจารณาเปลี่ยนแปลงค่าธรรมเนียมที่เรียกเก็บจริงเพื่อให้สอดคล้องกับกลยุทธ์หรือค่าใช้จ่ายในการบริหารจัดการ

5. ค่าใช้จ่ายในการซื้อขายหลักทรัพย์ เมื่อสั่งซื้อ/ส่งขาย/สับเปลี่ยนหน่วยลงทุน ไม่เกินร้อยละ 2.00 ของมูลค่าหน่วยลงทุน (ปัจจุบันยกเว้น)

การจัดสรรการลงทุนในต่างประเทศ

(ข้อมูล ณ วันที่ 29 กุมภาพันธ์ 2567)

ประเทศ	%NAV
UNITED STATES	98.95

สัดส่วนประเภททรัพย์สินที่ลงทุน

(ข้อมูล ณ วันที่ 29 กุมภาพันธ์ 2567)

ประเภททรัพย์สิน	%NAV
หน่วยลงทุนต่างประเทศ	98.95
เงินฝาก, บัตรเงินฝาก	1.90
หน่วยลงทุนในประเทศ	0.23
สินทรัพย์และหนี้สินอื่น	-0.18
สัญญาซื้อขายล่วงหน้า	-0.90

ทรัพย์สินที่ลงทุน 5 อันดับแรก

(ข้อมูล ณ วันที่ 29 กุมภาพันธ์ 2567)

ชื่อทรัพย์สิน	%NAV
ISHARES EXPANDED TECH SECTOR ETF (IGM US)	98.95

การลงทุนในกองทุนอื่นเกินกว่า 20% (กองในประเทศ และหรือกองต่างประเทศ)

ชื่อกองทุน	ISHARES EXPANDED TECH SECTOR ETF
ISIN code	US4642875490
Bloomberg code	IGM US

หมายเหตุในการเปลี่ยนแปลงมูลค่าขั้นต่ำของการสั่งซื้อครั้งถัดไป บริษัทจัดการจะคำนึงถึงประโยชน์ของผู้ถือหน่วยลงทุนเป็นสำคัญ โดยบริษัทจัดการจะประกาศการเปลี่ยนแปลง และแจ้งให้ผู้ถือหน่วยลงทุนทราบล่วงหน้าอย่างชัดเจนถึงวันที่มีการเปลี่ยนแปลงมูลค่าขั้นต่ำของการสั่งซื้อ ครั้งถัดไป คำอธิบายเกี่ยวกับการเปลี่ยนแปลงและเหตุผลในการเปลี่ยนแปลงข้อมูลดังกล่าว ผ่านเว็บไซต์ของบริษัทจัดการ ภายในระยะเวลาที่ผู้ถือหน่วยลงทุนสามารถใช้ประโยชน์จากข้อมูลในการตัดสินใจลงทุนได้

คำอธิบาย

Maximum Drawdown เปรอ์เซ็นต์ผลขาดทุนสูงสุดของกองทุนรวมในระยะเวลา 5 ปีย้อนหลัง (หรือตั้งแต่จัดตั้งกองทุนกรณีที่ยังไม่ครบ 5 ปี) โดยวัดจากระดับ NAV ต่อหน่วยที่จุดสูงสุดไปจนถึงจุดต่ำสุดในช่วงที่ NAV ต่อหน่วยปรับตัวลดลง ค่า Maximum Drawdown เป็นข้อมูลที่ช่วยให้ทราบถึงความเสี่ยงที่อาจจะขาดทุนจากการลงทุนในกองทุนรวม

Recovering Period ระยะเวลาการฟื้นตัว เพื่อเป็นข้อมูลให้ผู้ลงทุนทราบถึงระยะเวลาดังแต่การขาดทุนสูงสุดจนถึงระยะเวลาที่ฟื้นกลับมาที่เงินทุนเริ่มต้นใช้ระยะเวลา นานเท่าใด

FX Hedging เปรอ์เซ็นต์ของการลงทุนในสกุลเงินต่างประเทศที่มีการป้องกันความเสี่ยงจากอัตราแลกเปลี่ยน

อัตราส่วนหมุนเวียนการลงทุน ความถี่ของการซื้อขายหลักทรัพย์ในพอร์ตกองทุนในช่วงเวลาใดช่วงเวลาหนึ่ง โดยคำนวณจากมูลค่าที่ต่ำกว่าระหว่างผลรวมของมูลค่า การซื้อหลักทรัพย์กับผลรวมของมูลค่าการขายหลักทรัพย์ของกองทุนรวมในรอบระยะเวลา 1 ปีหารด้วยมูลค่า NAV ของกองทุนรวมเฉลี่ยในรอบระยะเวลาเดียวกัน กองทุนรวมที่มีค่า portfolio turnover สูง บ่งชี้ถึงการซื้อขายหลักทรัพย์บ่อยครั้งของผู้จัดการกองทุนและทำให้มีต้นทุนการซื้อขายหลักทรัพย์ที่สูง จึงต้องพิจารณาเปรียบเทียบกับผลการดำเนินงานของกองทุนรวมเพื่อประเมินความคุ้มค่าของการซื้อขายหลักทรัพย์ดังกล่าว

Sharpe Ratio อัตราส่วนระหว่างผลตอบแทนส่วนเพิ่มของกองทุนรวมเปรียบเทียบกับความเสี่ยงจากการลงทุน โดยคำนวณจากผลต่างระหว่างอัตราผลตอบแทนของ กองทุนรวมกับอัตราผลตอบแทนที่ปราศจากความเสี่ยง (risk-free rate) เปรียบเทียบกับค่าเบี่ยงเบนมาตรฐาน (standard deviation) ของกองทุนรวม ค่า Sharpe Ratio สะท้อนถึงอัตราผลตอบแทนที่กองทุนรวมควรได้รับเพิ่มขึ้นเพื่อชดเชยกับความเสี่ยงที่กองทุนรวมรับมา โดยกองทุนรวมที่มีค่า Sharpe Ratio สูงกว่าจะเป็นกองทุนที่มีประสิทธิภาพในการบริหารจัดการการลงทุนที่ดีกว่า เนื่องจากได้รับผลตอบแทนส่วนเพิ่มที่สูงกว่าภายใต้ระดับความเสี่ยงเดียวกัน

Alpha ผลตอบแทนส่วนเกินของกองทุนรวมเมื่อเปรียบเทียบกับดัชนีชี้วัด (benchmark) โดยค่า Alpha ที่สูง หมายถึง กองทุนสามารถสร้างผลตอบแทนได้สูงกว่าดัชนีชี้วัด ซึ่งเป็นผลจากประสิทธิภาพของผู้จัดการกองทุนในการคัดเลือกหรือหาจังหวะการลงทุนในหลักทรัพย์ได้อย่างเหมาะสม

Beta ระดับและทิศทางการเปลี่ยนแปลงของอัตราผลตอบแทนของหลักทรัพย์ในพอร์ตการลงทุน โดยเปรียบเทียบกับอัตราค่าเปลี่ยนแปลงของตลาด Beta น้อยกว่า 1 แสดงว่า หลักทรัพย์ในพอร์ตการลงทุนมีการเปลี่ยนแปลงของอัตราผลตอบแทนน้อยกว่าการเปลี่ยนแปลงของอัตราผลตอบแทนของกลุ่มหลักทรัพย์ของตลาด Beta มากกว่า 1 แสดงว่า หลักทรัพย์ในพอร์ตการลงทุนมีการเปลี่ยนแปลงของอัตราผลตอบแทนมากกว่าการเปลี่ยนแปลงของอัตราผลตอบแทนของกลุ่มหลักทรัพย์ของตลาด

Tracking Error อัตราผลตอบแทนของกองทุนมีประสิทธิภาพในการเลียนแบบดัชนีชี้วัด โดยหาก tracking error ต่ำ หมายถึง กองทุนรวมมีประสิทธิภาพในการ สร้างผลตอบแทนให้ใกล้เคียงกับดัชนีชี้วัด กองทุนรวมที่มีค่า tracking error สูง จะมีอัตราผลตอบแทนโดยเฉลี่ยห่างจากดัชนีชี้วัดมากขึ้น

Yield to Maturity อัตราผลตอบแทนจากการลงทุนในตราสารหนี้โดยถือจนครบกำหนดอายุ ซึ่งคำนวณจากดอกเบี้ยที่จะได้รับในอนาคต ตลอดอายุตราสารและเงินต้น ที่จะได้รับคืน นามาคัดลดเป็นมูลค่าปัจจุบัน โดยใช้วิธีอัตราผลตอบแทนของกองทุนรวมตราสารหนี้ คำนวณจากค่าเฉลี่ยถ่วงน้ำหนักของ Yield to Maturity ของ ตราสารหนี้แต่ละตัวที่กองทุนมีการลงทุน และเนื่องจาก Yield to Maturity มีหน่วยมาตรฐานเป็นเปอร์เซ็นต์ต่อปี จึงสามารถนำไปใช้เปรียบเทียบอัตราผลตอบแทน ระหว่างกองทุนรวมตราสารหนี้ที่มีนโยบายถือครองตราสารหนี้จนครบกำหนดอายุและมีลักษณะการลงทุนที่ใกล้เคียงกันได้

บริษัทหลักทรัพย์จัดการกองทุน เกียรตินาคินภัทร จำกัด

โทรศัพท์ (66) 2305 9800 โทรสาร (66) 2305 9803-4 website : <https://am.kkpgf.com>

ที่อยู่ : 209 อาคารเคเคพี ทาวเวอร์ เอ ชั้นที่ 17 ถนนสุขุมวิท 21 (อโศก)

แขวงคลองเตยเหนือ เขตวัฒนา กรุงเทพมหานคร 10110

IGM

iShares Expanded Tech Sector ETF

Fact Sheet as of 12/31/2023

iShares[®]
by BLACKROCK[®]

The iShares Expanded Tech Sector ETF seeks to track the investment results of an index composed of North American equities in the technology sector and select North American equities from communication services to consumer discretionary sectors.

WHY IGM?

- 1 Exposure to electronics, computer software and hardware, and information technology companies
- 2 Targeted access to North American technology stocks
- 3 Use to express a regional sector view

GROWTH OF HYPOTHETICAL 10,000 USD SINCE INCEPTION



The Growth of \$10,000 chart reflects a hypothetical \$10,000 investment and assumes reinvestment of dividends and capital gains. Fund expenses, including management fees and other expenses were deducted.

PERFORMANCE

	1 Year	3 Year	5 Year	10 Year	Since Inception
NAV	60.67%	9.01%	21.61%	18.16%	10.01%
Market Price	60.78%	9.01%	21.61%	18.17%	10.01%
Benchmark	61.13%	9.40%	22.10%	18.67%	10.51%

The performance quoted represents past performance and does not guarantee future results. Investment return and principal value of an investment will fluctuate so that an investor's shares, when sold or redeemed, may be worth more or less than the original cost. Current performance may be lower or higher than the performance quoted. Performance data current to the most recent month end may be obtained by visiting www.iShares.com or www.blackrock.com.

Beginning 8/10/20, the market price returns are calculated using the closing price.

Prior to 8/10/20, the market price returns were calculated using the midpoint of the bid/ask spread at 4:00 PM ET. The returns shown do not represent the returns you would receive if you traded shares at other times.

KEY FACTS

Fund Launch Date	03/13/2001
Expense Ratio	0.41%
Benchmark	S&P North American Expanded Technology Sector Index
30 Day SEC Yield	0.27%
Number of Holdings	280
Net Assets	\$3,763,385,994
Ticker	IGM
CUSIP	464287549
Exchange	NYSE Arca

TOP HOLDINGS (%)

NVIDIA CORP	8.52
MICROSOFT CORP	8.12
APPLE INC	7.94
META PLATFORMS INC CLASS A	7.31
BROADCOM INC	4.56
ALPHABET INC CLASS A	4.42
ALPHABET INC CLASS C	3.75
ADOBE INC	2.53
SALESFORCE INC	2.38
ADVANCED MICRO DEVICES INC	2.22
	<hr/> 51.75

Holdings are subject to change.

TOP SECTORS (%)

Semiconductors	25.21%
Interactive Media & Services	16.16%
Application Software	14.84%
Systems Software	13.69%
Technology Hardware, Storage & Peripherals	9.32%
IT Consulting & Other Services	4.60%
Semiconductor Equipment	3.82%
Communications Equip.	3.38%
Internet Services & Infrastructure	2.77%
Movies & Entertainment	1.98%
Electronic Equipment & Instruments	1.06%
Other	3.13%

FUND CHARACTERISTICS

Beta vs. S&P 500 (3y)	1.26
Standard Deviation (3yrs)	24.15%
Price to Earnings	37.81
Price to Book Ratio	7.95

FEES AND EXPENSES BREAKDOWN

Expense Ratio	0.41%
Management Fee	0.41%
Acquired Fund Fees and Expenses	0.00%
Foreign Taxes and Other Expenses	0.00%

GLOSSARY

Beta is a measure of the tendency of securities to move with the market as a whole. A beta of 1 indicates that the security's price will move with the market. A beta less than 1 indicates the security tends to be less volatile than the market, while a beta greater than 1 indicates the security is more volatile than the market.

The price to earnings ratio (P/E) is a fundamental measure used to determine if an investment is valued appropriately. Each holding's P/E is the latest closing price divided by the latest fiscal year's earnings per share. Negative P/E ratios are excluded from this calculation. For hedged funds, the underlying fund's value is shown.

The price to book (P/B) value ratio is a fundamental measure used to determine if an investment is valued appropriately. The book value of a company is a measure of how much a company's assets are worth assuming the company's debts are paid off. Each holding's P/B is the latest closing price divided by the latest fiscal year's book value per share. Negative book values are excluded from this calculation. For hedged funds, the underlying fund's value is shown.

Want to learn more? www.iShares.com  www.blackrockblog.com  @iShares

Carefully consider the Fund's investment objectives, risk factors, and charges and expenses before investing. This and other information can be found in the Fund's prospectus, and if available, summary prospectus, which may be obtained by calling 1-800-iShares (1-800-474-2737) or by visiting www.iShares.com or www.blackrock.com. Read the prospectus carefully before investing.

Investing involves risk, including possible loss of principal.

Funds that concentrate investments in a single sector will be more susceptible to factors affecting that sector and more volatile than funds that invest in many different sectors.

Diversification may not protect against market risk or loss of principal. Shares of ETFs are bought and sold at market price (not NAV) and are not individually redeemed from the fund. Any applicable brokerage commissions will reduce returns.

Index returns are for illustrative purposes only. Index performance returns do not reflect any management fees, transaction costs or expenses. Indexes are unmanaged and one cannot invest directly in an index. Past performance does not guarantee future results.

"Acquired Fund Fees and Expenses" reflect the Fund's pro rata share of the indirect fees and expenses incurred by investing in one or more acquired funds, such as mutual funds, business development companies, or other pooled investment vehicles. AFEE are reflected in the prices of the acquired funds and thus included in the total returns of the Fund.

The iShares Funds are distributed by BlackRock Investments, LLC (together with its affiliates, "BlackRock").

The iShares Funds are not sponsored, endorsed, issued, sold or promoted by S&P Dow Jones Indices LLC, nor does this company make any representation regarding the advisability of investing in the Funds. BlackRock is not affiliated with S&P Dow Jones Indices LLC.

BlackRock provides compensation in connection with obtaining or using third-party ratings and rankings.

© 2024 BlackRock, Inc. or its affiliates. All rights reserved. iSHARES, iBONDS and BLACKROCK are trademarks of BlackRock, Inc. or its affiliates. All other trademarks are those of their respective owners.

FOR MORE INFORMATION, VISIT WWW.ISHARES.COM OR CALL 1-800 ISHARES (1-800-474-2737)

iS-IGM-F1223

Not FDIC Insured - No Bank Guarantee - May Lose Value

2293511

BLACKROCK®

SUSTAINABILITY CHARACTERISTICS

Sustainability Characteristics provide investors with specific non-traditional metrics. Alongside other metrics and information, these enable investors to evaluate funds on certain environmental, social and governance characteristics. Sustainability Characteristics do not provide an indication of current or future performance nor do they represent the potential risk and reward profile of a fund. They are provided for transparency and for information purposes only. Sustainability Characteristics should not be considered solely or in isolation, but instead are one type of information that investors may wish to consider when assessing a fund.

This fund does not seek to follow a sustainable, impact or ESG investment strategy. The metrics do not change the fund's investment objective or constrain the fund's investable universe, and there is no indication that a sustainable, impact or ESG investment strategy will be adopted by the fund. For more information regarding the fund's investment strategy, please see the fund's prospectus.

MSCI ESG Fund Rating (AAA-CCC)	A	MSCI ESG Quality Score (0-10)	8.95
MSCI ESG Quality Score - Peer Percentile	69.25%	MSCI ESG % Coverage	97.81%
Fund Lipper Global Classification	Equity Sector Information Tech	MSCI Weighted Average Carbon Intensity (Tons CO2E/\$M SALES)	15.95
Funds in Peer Group	995	MSCI Weighted Average Carbon Intensity % Coverage	97.70%

All data is from MSCI ESG Fund Ratings as of 21 Dec 2023, based on holdings as of 30 Nov 2023. As such, the fund's sustainable characteristics may differ from MSCI ESG Fund Ratings from time to time.

To be included in MSCI ESG Fund Ratings, 85% (or 50% for bond funds and money market funds) of the fund's gross weight must come from securities with ESG coverage by MSCI ESG Research (certain cash positions and other asset types deemed not relevant for ESG analysis by MSCI are removed prior to calculating a fund's gross weight; the absolute values of short positions are included but treated as uncovered), the fund's holdings date must be less than one year old, and the fund must have at least ten securities.

ESG GLOSSARY:

MSCI ESG Fund Rating (AAA-CCC): The MSCI ESG Rating is calculated as a direct mapping of ESG Quality Scores to letter rating categories (e.g. AAA = 8.6-10). The ESG Ratings range from leader (AAA, AA), average (A, BBB, BB) to laggard (B, CCC).

MSCI ESG Quality Score - Peer Percentile: The fund's ESG Percentile compared to its Lipper peer group.

Fund Lipper Global Classification: The fund peer group as defined by the Lipper Global Classification.

Funds in Peer Group: The number of funds from the relevant Lipper Global Classification peer group that are also in ESG coverage.

MSCI ESG Quality Score (0-10): The MSCI ESG Quality Score (0 - 10) for funds is calculated using the weighted average of the ESG scores of fund holdings. MSCI rates underlying holdings according to their exposure to industry specific ESG risks and their ability to manage those risks relative to peers.

MSCI ESG % Coverage: Percentage of the fund's holdings for which the MSCI ESG ratings data is available. The MSCI ESG Fund Rating, MSCI ESG Quality Score and MSCI ESG Quality Score – Peer Percentile metrics are displayed for funds with at least 85% coverage (or 50% for bond funds and money market funds).

MSCI Weighted Average Carbon Intensity (Tons CO2E/\$M SALES): Measures a fund's exposure to carbon intensive companies. This figure represents the estimated greenhouse gas emissions per \$1 million in sales across the fund's holdings. This allows for comparisons between funds of different sizes.

MSCI Weighted Average Carbon Intensity % Coverage: Percentage of the fund's holdings for which MSCI Carbon Intensity data is available. The MSCI Weighted Average Carbon Intensity metric is displayed for funds with any coverage. Funds with low coverage may not fully represent the fund's carbon characteristics given the lack of coverage.

Certain information contained herein (the "Information") has been provided by MSCI ESG Research LLC, a RIA under the Investment Advisers Act of 1940, and may include data from its affiliates (including MSCI Inc. and its subsidiaries ("MSCI")), or third party suppliers (each an "Information Provider"), and it may not be reproduced or disseminated in whole or in part without prior written permission. The Information has not been submitted to, nor received approval from, the US SEC or any other regulatory body. The Information may not be used to create any derivative works, or in connection with, nor does it constitute, an offer to buy or sell, or a promotion or recommendation of, any security, financial instrument or product or trading strategy, nor should it be taken as an indication or guarantee of any future performance, analysis, forecast or prediction. Some funds may be based on or linked to MSCI indexes, and MSCI may be compensated based on the fund's assets under management or other measures. MSCI has established an information barrier between equity index research and certain Information. None of the Information in and of itself can be used to determine which securities to buy or sell or when to buy or sell them. The Information is provided "as is" and the user of the Information assumes the entire risk of any use it may make or permit to be made of the Information. Neither MSCI ESG Research nor any Information Party makes any representations or express or implied warranties (which are expressly disclaimed), nor shall they incur liability for any errors or omissions in the Information, or for any damages related thereto. The foregoing shall not exclude or limit any liability that may not by applicable law be excluded or limited.

คำเตือน/ข้อแนะนำ

กองทุนนี้ลงทุนกระจุกตัวในหมวดอุตสาหกรรมเทคโนโลยี (Technology) จึงมีความเสี่ยงที่ผู้ลงทุนอาจสูญเสียเงินลงทุนจำนวนมาก

- กองทุนเปิดเคเคพี EXPANDED TECH - HEDGED เป็นกองทุนตราสารทุนที่ลงทุนในต่างประเทศ (จัดตั้งในรูปแบบ Feeder Fund โดยจะเน้นลงทุนในกองทุนต่างประเทศ (กองทุนหลัก หรือ Master Fund) เพียงกองทุนเดียว กองทุนไม่ได้เป็นกองทุนที่คุ้มครองเงินต้น และมีความเสี่ยงที่เกี่ยวข้องกับการลงทุนในต่างประเทศ เช่น การเปลี่ยนแปลงทางการเมือง กฎหมาย เศรษฐกิจ ตลาดการเงิน อัตราดอกเบี้ย และความเสี่ยงที่เกี่ยวข้องกับกฎหมายภาษีอากร ความเสี่ยงด้านการเมืองในระดับนานาชาติและระดับภูมิภาค ความเสี่ยงในการบังคับใช้ข้อกำหนดเกี่ยวกับการควบคุมอัตราแลกเปลี่ยนและการเข้า-ออกของเงินลงทุน หรือกฎหมาย หรือข้อกำหนดอื่น ๆ ผลกระทบจากภาวะเงินฝืดหรือ เงินเฟ้อ รวมถึงความจำกัดของข้อมูลคุ้มครองจากกฎหมายที่มีต่อกองทุน เป็นต้น
- กองทุนหลักเป็นกองทุนที่เน้นลงทุนในตราสารทุนของบริษัทในกลุ่มเทคโนโลยีในประเทศในทวีปอเมริกาเหนือ รวมถึงจะคัดเลือกตราสารทุนของบริษัทในกลุ่มบริการสื่อสาร (communication service) และกลุ่มสินค้าฟุ่มเฟือย (consumer discretionary) ในทวีปอเมริกาเหนือ กองทุนหลักจึงมีการกระจายการลงทุนน้อยกว่ากองทุนอื่น ๆ และมีความเสี่ยงสูงกว่า รวมถึงมีความผันผวนที่มากกว่ากองทุนที่มีการกระจายการลงทุนในหลักทรัพย์หลากหลายกลุ่มอุตสาหกรรม ปัจจัยลบทางเศรษฐกิจ การเมือง กฎระเบียบต่ออุตสาหกรรมนี้ อาจส่งผลกระทบในทางลบกับหลักทรัพย์และตราสารของบริษัทในกลุ่มเทคโนโลยีได้มากกว่าหลักทรัพย์ในอุตสาหกรรมอื่น
- กองทุนหลักอาจมีความเสี่ยงของภาคธุรกิจเทคโนโลยีสารสนเทศ (Information Technology Sector Risk) บริษัทด้านเทคโนโลยีสารสนเทศมักเผชิญกับการแข่งขันที่สูงและการที่ผลิตภัณฑ์อาจล้าสมัยอย่างรวดเร็ว รวมทั้งต้องมีการพึ่งพิงการคุ้มครองสิทธิของทางทรัพย์สินทางปัญญา (Intellectual Property Rights) เป็นอย่างมาก ซึ่งอาจทำให้ได้รับผลกระทบทางลบจากการสูญเสียหรือต่ออายุของสิทธิดังกล่าวของบริษัทในกลุ่มเทคโนโลยีสารสนเทศอาจต้องประสบกับการเข้มงวดจากทางภาครัฐ และกฎระเบียบที่เพิ่มขึ้น รวมถึงผลกระทบทางลบที่อาจเกิดขึ้นจากการดำเนินการของภาครัฐหรือในด้านกฎระเบียบ นอกจากนี้ บริษัทในกลุ่มอุตสาหกรรมซอฟต์แวร์อาจจะได้รับผลกระทบจากสาเหตุต่าง ๆ เช่น อัตราการต่ออายุการสมัครใช้ผลิตภัณฑ์และบริการที่ลดลง รวมถึงช่องโหว่ของผลิตภัณฑ์และบริการที่มีอยู่และเป็นที่ยอมรับในปัจจุบัน นอกจากนี้กองทุนหลักยังมีความเสี่ยงที่เกี่ยวข้องกับกลุ่มบริการสื่อสาร (Communication Services Sector Risk) บริษัทในกลุ่มธุรกิจสื่อสารอาจได้รับผลกระทบจากปัจจัยต่างๆ เช่น การแข่งขันในอุตสาหกรรม การดำรงเงินทุน กฎระเบียบจากภาครัฐ รายได้ที่ผันผวนตามวัฏจักรเศรษฐกิจ การล้าสมัยของผลิตภัณฑ์และบริการที่เกี่ยวข้องกับการสื่อสารอันเนื่องมาจากความก้าวหน้าทางเทคโนโลยี รายได้ของกลุ่มลูกค้าเป้าหมายที่อาจลดลง และความต้องการสนใจของลูกค้าที่เปลี่ยนแปลงไป
- นอกจากนี้ กองทุนยังมีความเสี่ยงที่เกี่ยวข้องกับกองทุน ETF เช่น ความเสี่ยงของชนิดทรัพย์สิน (Asset Class Risk) ความเสี่ยงที่เกิดจากการมีผู้ร่วมค้าหน่วยลงทุนจำนวนมาก (Authorized Participant Concentration Risk) ความเสี่ยงที่เกิดจากการกระจุกตัว (Concentration Risk) ความเสี่ยงด้านอัตราแลกเปลี่ยน (Currency Risk) ความเสี่ยงของตราสารทุน (Equity Securities Risk) ความเสี่ยงที่เกี่ยวข้องกับดัชนี (Index-Related Risk) ความเสี่ยงจากโรคติดต่อ (Infectious Illness Risk) ความเสี่ยงของผู้ออกหลักทรัพย์ (Issuer Risk) ความเสี่ยงในการบริหาร (Management Risk) ความเสี่ยงของตลาด (Market Risk) ความเสี่ยงที่เกิดจากการบริหารเชิงรับ (Passive Investment Risk) ความเสี่ยงด้าน Tracking Error (Tracking Error Risk) เป็นต้น ผู้ลงทุนโปรดศึกษารายละเอียดความเสี่ยงได้จากหัวข้อ “ความเสี่ยงในการลงทุนของกองทุนรวมและการบริหารจัดการความเสี่ยง”
- กองทุนหลักอาจลงทุนในสัญญาซื้อขายล่วงหน้า (derivatives) เพื่อให้มีผลตอบแทนเป็นไปตามดัชนีอ้างอิง หรือเพื่อลดต้นทุนธุรกรรม (Transaction Cost) แต่จะไม่ลงทุนในสัญญาซื้อขายล่วงหน้าเพื่อเก็งกำไร ดังนั้น กองทุนจึงมีความเสี่ยงมากกว่ากองทุนรวมที่ลงทุนในหลักทรัพย์อ้างอิงโดยตรง
- กองทุนเปิดเคเคพี EXPANDED TECH - HEDGED จะลงทุนในหรือมีไว้ซึ่งสัญญาซื้อขายล่วงหน้าเพื่อป้องกันความเสี่ยงด้านอัตราแลกเปลี่ยนเงินตราต่างประเทศ โดยกองทุนจะทำสัญญาซื้อขายล่วงหน้าเพื่อป้องกันความเสี่ยงด้านอัตราแลกเปลี่ยนเกือบทั้งหมด คือ ไม่น้อยกว่าร้อยละ 90 ของมูลค่าเงินลงทุนในต่างประเทศ กองทุนจึงอาจมีความเสี่ยงด้านอัตราแลกเปลี่ยนในส่วนที่ไม่ได้ทำการป้องกันความเสี่ยงไว้ ซึ่งอาจทำให้ผู้ลงทุนได้รับผลขาดทุนจากอัตราแลกเปลี่ยนหรือได้รับเงินคืนต่ำกว่าเงินลงทุนเริ่มแรกได้ นอกจากนี้ การทำธุรกรรมป้องกันความเสี่ยงด้านอัตราแลกเปลี่ยนดังกล่าวอาจมีต้นทุน ซึ่งทำให้ผลตอบแทนของกองทุนโดยรวมลดลงจากต้นทุนที่เพิ่มขึ้น
- ในกรณีที่กองทุนรวมลงทุนในสัญญาซื้อขายล่วงหน้าเพื่อการลดความเสี่ยงโดยสินค้าหรือตัวแปรของสัญญาซื้อขายล่วงหน้านั้น ไม่ใช่สิ่งเดียวกับทรัพย์สินที่ต้องการลดความเสี่ยง บริษัทจัดการจะใช้ข้อมูลในอดีตในการคำนวณค่าสัมบูรณ์ของค่าสัมประสิทธิ์สหสัมพันธ์ (Absolute correlation coefficient) กองทุนรวมจึงมีความเสี่ยง หากสินค้าหรือตัวแปรที่สัญญาซื้อขายล่วงหน้าอ้างอิง (Underlying) และทรัพย์สินที่ต้องการลดความเสี่ยงเคลื่อนไหวในทิศทางที่ไม่เป็นไปตามข้อมูลในอดีต ซึ่งอาจส่งผลให้การเข้าทำสัญญาซื้อขายล่วงหน้าไม่สามารถลดความเสี่ยงได้อย่างเต็มประสิทธิภาพ
- ผลตอบแทนของกองทุนเปิดเคเคพี EXPANDED TECH - HEDGED จะขึ้นอยู่กับกองทุนหลักที่กองทุนลงทุน ดังนั้น หากผลตอบแทนของกองทุนหลักได้รับผลกระทบในทางลบจากปัจจัยความเสี่ยงที่เกี่ยวข้อง อาจส่งผลกระทบในทางลบต่อผลตอบแทนของกองทุนนี้ ผู้ลงทุนอาจมีโอกาสได้รับเงินคืนน้อยกว่าเงินลงทุนเริ่มแรก
- ผู้ลงทุนควรพิจารณาค่าธรรมเนียมและค่าใช้จ่ายที่เรียกเก็บจากกองทุนรวมและที่เรียกเก็บจากผู้ออกหน่วยลงทุน เช่น ค่าธรรมเนียมการขายหน่วยลงทุน (Front-end fee) เป็นต้น เนื่องจากค่าธรรมเนียมมีผลกระทบต่อผลตอบแทนที่ผู้ลงทุนจะได้รับ ดังนั้น ผู้ลงทุนควรพิจารณาการเรียกเก็บค่าธรรมเนียมดังกล่าวก่อนการลงทุน
- เนื่องจากกองทุนมีการลงทุนในต่างประเทศ ซึ่งวันหยุดทำการของกองทุนหลักที่กองทุนไปลงทุน อาจจะไม่ตรงกับวันหยุดทำการของประเทศไทย จึงอาจส่งผลกระทบต่อคำสั่งซื้อ/ขายคืน/สับเปลี่ยนหน่วยลงทุน และ/หรือระยะเวลาในการชำระเงินค่าขายคืนหน่วยลงทุนให้กับผู้ออกหน่วย/ผู้ลงทุน
- กองทุนอาจลงทุนในหน่วยลงทุนของกองทุนรวมซึ่งอยู่ภายใต้การบริหารของบริษัทจัดการได้ (Cross Investing Fund) ตามอัตราส่วนที่บริษัทจัดการกำหนด ดังนั้น บริษัทจัดการจะจัดให้มีระบบงานที่ป้องกันธุรกรรมที่อาจก่อให้เกิดความขัดแย้งทางผลประโยชน์อันอาจเกิดจากนโยบายการลงทุนที่เปิดให้มีการลงทุนในกองทุนรวมภายใต้การบริหารจัดการของบริษัทจัดการเดียวกัน เพื่อให้เกิดประโยชน์สูงสุดแก่ผู้ออกหน่วยลงทุนของทั้งกองทุนรวมต้นทางและกองทุนรวมปลายทาง ทั้งนี้ ผู้ออกหน่วยสามารถสอบถามข้อมูลเพิ่มเติมที่ <https://am.kkpf.com>
- การลงทุนมีความเสี่ยง ผู้ลงทุนควรทำความเข้าใจลักษณะสินค้าเงื่อนไขผลตอบแทน และความเสี่ยงก่อนตัดสินใจลงทุน

เครื่องมือบริหารความเสี่ยงด้านสภาพคล่อง

ผู้ลงทุนสามารถศึกษารายละเอียด หลักเกณฑ์ และเงื่อนไขการใช้งานของแต่ละเครื่องมือบริหารความเสี่ยงด้านสภาพคล่องได้ในรายละเอียดโครงการ และหนังสือชี้ชวนฉบับเต็ม ที่ <https://am.kkpf.com>

กลุ่มเครื่องมือที่ส่งผ่านภาระค่าใช้จ่ายให้ผู้ลงทุน

1. ค่าธรรมเนียมการรักษาสภาพคล่อง (Liquidity Fee)

เครื่องมือที่สะท้อนต้นทุนของกองทุนที่เกิดขึ้นในภาวะที่ตลาดมีความผันผวนสูงหรือมีการขายคืนหน่วยลงทุนหรือมีการสับเปลี่ยนหน่วยลงทุนออกของกองทุนนั้น ๆ สูงเกินกว่าปกติ โดยจะเรียกเก็บค่าธรรมเนียมเฉพาะ “ผู้ขาย” หรือผู้สับเปลี่ยนหน่วยลงทุนออกในจำนวนที่เกินกว่าปริมาณและ/หรือ ก่อนระยะเวลาที่กำหนด และเป็นการเรียกเก็บเข้ากองทุน

2. การปรับมูลค่าทรัพย์สินสุทธิด้วยสูตรการคำนวณที่สะท้อนต้นทุนในการซื้อขายทรัพย์สินของกองทุนรวม (Swing Pricing)

เครื่องมือใช้ปรับมูลค่าหน่วยลงทุน เพื่อให้สะท้อนต้นทุนการซื้อขายของกองทุนในภาวะที่ตลาดมีความผันผวน โดยเพิ่มตัวแปร (Swing Factor) ที่ช่วยสะท้อนต้นทุนค่าใช้จ่ายและใช้ตัวแปรนั้นช่วยในการปรับมูลค่าหน่วยลงทุน นอกจากนี้ กองทุนอาจเลือกใช้ Swing Pricing เฉพาะช่วงเวลาที่มีการซื้อขายสุทธิเกินกว่าที่กำหนดไว้ (Partial swing pricing) หรือสามารถใช้ทุกวันในช่วงที่ตลาดมีความผันผวน (Full swing pricing) ขึ้นอยู่กับการกำหนดเงื่อนไขในการใช้เครื่องมือตามลักษณะสินทรัพย์หรือต้นทุนที่เกิดขึ้นกับกองทุนรวม นั้น ๆ

3. การเพิ่มค่าธรรมเนียมการซื้อขายหน่วยลงทุนที่สะท้อนต้นทุนในการซื้อขายทรัพย์สินของกองทุนรวม (Anti-Dilution Levies - ADLs)

เครื่องมือที่ทำให้การซื้อขายหน่วยลงทุนสะท้อนต้นทุนที่เกี่ยวข้องจากการปรับพอร์ตของกองทุน ในภาวะตลาดผันผวนสูงผิดปกติหรือสภาพคล่องผิดปกติ หรือเกิดเหตุการณ์อื่นที่อาจจะกระทบต่อต้นทุนและค่าใช้จ่ายของกองทุนรวม โดยกองทุนจะกำหนดมูลค่าซื้อขายสุทธิเป็นเกณฑ์ของเครื่องมือ ถ้ามีการซื้อขายหรือสับเปลี่ยนหน่วยลงทุนเกินกว่าระดับที่กำหนด กองทุนจะมีการเรียกเก็บค่าธรรมเนียมเพิ่มเติมเข้ากองทุน และการคิดค่าธรรมเนียมอาจเกิดขึ้นได้ทั้งจากผู้ซื้อ/สับเปลี่ยนหน่วยลงทุนเข้า หรือจาก ผู้ขาย/สับเปลี่ยนหน่วยลงทุนออกก็ได้ ซึ่งขึ้นอยู่กับปริมาณธุรกรรมที่เกิดขึ้นตามเงื่อนไขที่ บลจ. กำหนด

กลุ่มเครื่องมือที่จำกัดคำสั่งรับซื้อคืนหน่วยลงทุน

4. ระยะเวลาที่ต้องแจ้งล่วงหน้าก่อนการขายคืนหน่วยลงทุน (Notice Period)

เครื่องมือที่จะกำหนดระยะเวลาในการส่งคำสั่งเพื่อทำการขายคืนหรือสับเปลี่ยนหน่วยลงทุนออกไว้ล่วงหน้าหากผู้ถือหน่วยทำการที่เกินกว่าปริมาณที่กำหนด เพื่อให้กองทุนมีเวลาในการเตรียมขายสินทรัพย์เพื่อมาชำระค่าขายคืนหน่วยลงทุน

5. เพดานการขายคืนหน่วยลงทุน (Redemption Gate)

เป็นเครื่องมือที่กำหนดเพดานมูลค่าที่จะให้ผู้ถือหน่วยลงทุนขายคืนหน่วยลงทุนหรือสับเปลี่ยนหน่วยลงทุนออกได้ในแต่ละกองทุน เมื่อเกิดสถานการณ์ไม่ปกติ หรือประเมินว่าสถานการณ์อาจจะไม่ปกติ โดย บลจ. จะใช้วิธีการชำระคืนตามสัดส่วน หรือที่เรียกว่า Pro rata สำหรับคำสั่งขายคืนหน่วยลงทุนหรือสับเปลี่ยนหน่วยลงทุนออกที่เหลือ จะทำการขายคืนให้ในวันทำการถัดไป หากวันทำการถัดไป บลจ. ยังคงใช้เครื่องมือนี้ บลจ. จะชำระคืนตามวิธี Pro rata โดยไม่มีการจัดลำดับก่อนหลัง แต่หากวันทำการถัดไปกองทุนมีสภาพคล่องเพียงพอ ทำให้ บลจ. ไม่ต้องใช้เครื่องมือนี้ บลจ. จะชำระคืนตามรายการขายคืนหน่วยลงทุนหรือสับเปลี่ยนหน่วยลงทุนออกที่ได้รับไว้ทั้งหมด

6. การดำเนินการในกรณีที่ผู้ออกตราสารหนี้หรือลูกหนี้ตามสิทธิเรียกร้องผิดนัดชำระหนี้ หรือตราสารที่ลงทุนประสบปัญหาขาดสภาพคล่องหรือไม่สามารถจำหน่ายได้ด้วยราคาที่เหมาะสมผล (Side Pocket)

เครื่องมือที่ทำให้กองทุนรวมสามารถแยกสินทรัพย์ที่มีปัญหาด้านสภาพคล่อง ออกจากทรัพย์สินโดยรวมของกองทุน โดยในวันที่ บลจ. ดำเนินการแยกทรัพย์สินดังกล่าว บลจ. จะทำทะเบียนผู้ถือหน่วยลงทุน ณ วันทำการนั้น เพื่อใช้เป็นข้อมูลสำหรับการคืนเงินที่ บลจ. อาจได้รับจากทรัพย์สินที่ติดปัญหาด้านสภาพคล่องข้างต้นในอนาคต

7. การไม่ขายหรือไม่รับซื้อคืนหน่วยลงทุนตามคำสั่งที่รับไว้หรือจะหยุดรับคำสั่งซื้อหรือคำสั่งขายคืนหน่วยลงทุน (Suspension of dealings)

การระงับการซื้อขายหน่วยลงทุนเป็นการชั่วคราวเพื่อลดผลกระทบต่อการบริหารสภาพคล่องของกองทุน และโดยเฉพาะเพื่อป้องกันไม่ให้เกิดปัญหารุนแรงมากขึ้นจนถึงขั้นปิดกอง จัดเป็นเครื่องมือที่มีผลกระทบสูง การใช้เครื่องมือถูกควบคุมดูแลจากสำนักงาน ก.ล.ด. เงื่อนไขของการนำมาใช้จะต้องคำนึงถึงประโยชน์โดยรวมของผู้ถือหน่วยลงทุน

ทั้งนี้ เมื่อกองทุนหลักมีการใช้เครื่องมือบริหารความเสี่ยงสภาพคล่อง บริษัทจัดการจะพิจารณาดำเนินการให้สอดคล้องกับกองทุนปลายทาง

บริษัทหลักทรัพย์จัดการกองทุน เกียรตินาคินภัทร จำกัด

ข้อมูล ณ วันที่ 29 กุมภาพันธ์ 2567

กองทุนเปิดเคเคที EXPANDED TECH - HEDGED
KKP EXPANDED TECH FUND - HEDGED

หน่วยลงทุนชนิดเพื่อการออม
KKP TECH-H-SSF

ประเภทกองทุนรวม / กลุ่มกองทุนรวม

กองทุนรวมตราสารทุน กองทุนรวมเพื่อการออม กองทุนรวม Feeder Fund กองทุนรวมหมวดอุตสาหกรรม กองทุนรวมที่มีนโยบายเปิดให้มีการลงทุนในกองทุนรวมอื่นภายใต้บลจ.เดียวกัน กองทุนที่เน้นลงทุนแบบมีความเสี่ยงต่างประเทศ
กลุ่มกองทุนรวม : Technology Equity

นโยบายและกลยุทธ์การลงทุน

- กองทุนมีนโยบายลงทุนในหน่วยลงทุนของกองทุนรวมในต่างประเทศเพียงกองทุนเดียว คือ iShares Expanded Tech Sector ETF (กองทุนหลัก) โดยเฉลี่ยในรอบปีบัญชีไม่น้อยกว่าร้อยละ 80 ของ NAV โดยกองทุนหลักจดทะเบียนซื้อขายในตลาดหลักทรัพย์ NYSE Arca ประเทศสหรัฐอเมริกา เพียงตลาดหลักทรัพย์เดียว และมีกลยุทธ์การลงทุนเพื่อสร้างผลตอบแทนให้สอดคล้องกับผลการดำเนินงานของดัชนี S&P North American Expanded Technology Sector Index โดยดัชนีดังกล่าวใช้วัดผลตอบแทนของหุ้นกลุ่มเทคโนโลยีในประเทศสหรัฐฯ รวมถึงหุ้นที่เกี่ยวข้องกับเทคโนโลยีจากกลุ่มบริการสื่อสาร (Communication Service) และกลุ่มสินค้าฟุ่มเฟือย (Consumer Discretionary) ในประเทศสหรัฐฯ และแคนาดา
- กองทุนหลักบริหารจัดการโดย BlackRock Fund Advisors
- กองทุนอาจลงทุนในสัญญาซื้อขายล่วงหน้า (Derivatives) เพื่อลดความเสี่ยงด้านอัตราแลกเปลี่ยนเงินตราต่างประเทศ โดยกองทุนจะทำสัญญาซื้อขายล่วงหน้าเพื่อป้องกันความเสี่ยงด้านอัตราแลกเปลี่ยนเกือบทั้งหมด โดยไม่น้อยกว่าร้อยละ 90 ของมูลค่าเงินลงทุนในต่างประเทศ
- กองทุนอาจลงทุนในกองทุนรวมอื่นภายใต้ บลจ.เดียวกันในสัดส่วนโดยเฉลี่ยรอบปีบัญชีไม่เกินร้อยละ 20 ของ NAV โดยเป็นไปตามหลักเกณฑ์เงื่อนไขที่สำนักงาน ก.ล.ด.กำหนด
- กลยุทธ์การลงทุน: กองทุนนี้มุ่งหวังให้ได้รับผลการดำเนินงานเคลื่อนไหวตามกองทุนหลัก (Passive management/ Index tracking) โดยกองทุนหลักมุ่งหวังให้ได้รับผลประกอบการเคลื่อนไหวตามดัชนี (Passive management/ Index tracking) (กองทุนสามารถลงทุนในทรัพย์สินอื่นๆ ตามที่ระบุใน นโยบายการลงทุนของกองทุน รวมถึงประเภทหลักทรัพย์ ในรายละเอียดโครงการจัดการกองทุนและหนังสือชี้ชวนส่วนข้อมูลโครงการโปรดศึกษารายละเอียดทั้งหมดเพิ่มเติม <https://am.kkpf.com>)

ระดับความเสี่ยง

ต่ำ	1	2	3	4	5	6	7	8	สูง
-----	---	---	---	---	---	---	---	---	-----

ความเสี่ยง

ลงทุนในตราสารทุน

โดยเน้นเพียงบางหมวดอุตสาหกรรม

โดยเฉลี่ยในรอบปีไม่น้อยกว่า 80% ของ NAV

ข้อมูลกองทุนรวม

- วันจดทะเบียนกองทุน : 22 ตุลาคม 2563
- วันเริ่มต้น class : 26 ตุลาคม 2563
- นโยบายจ่ายเงินปันผล : ไม่จ่าย
- อายุกองทุน : ไม่กำหนด

ผู้จัดการกองทุนรวม

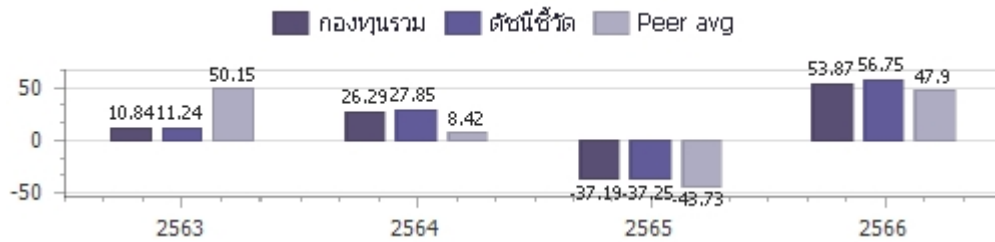
- นายศุภฤกษ์ วิริยะกอกิจกุล (ตั้งแต่ 22 ต.ค. 63)
- น.ส.ลักษณชนก สงวนรักศักดิ์ (ตั้งแต่ 22 ต.ค. 63)

ดัชนีชี้วัด :

- (1) 95% ผลการดำเนินงานของกองทุนรวมหลัก ปรับด้วยต้นทุนการป้องกันความเสี่ยงอัตราแลกเปลี่ยน เพื่อคำนวณผลตอบแทนเป็นสกุลเงินบาท ณ วันที่คำนวณผลตอบแทน
- (2) 5% ผลการดำเนินงานของกองทุนรวมหลัก ปรับด้วยอัตราแลกเปลี่ยน เพื่อคำนวณผลตอบแทนเป็นสกุลเงินบาท ณ วันที่คำนวณผลตอบแทน

ผลการดำเนินงานและดัชนีชี้วัดย้อนหลัง 5 ปีปฏิทิน 1,2,3 (%ต่อปี)

(ข้อมูล ณ วันที่ 29 กุมภาพันธ์ 2567)



ผลการดำเนินการย้อนหลังแบบปีทั้งหมด 1,4 (%)

	Year to Date	3 เดือน	6 เดือน	1 ปี ⁴
กองทุนรวม	11.76%	18.75%	22.14%	56.74%
ตัวชี้วัด	11.87%	19.05%	22.74%	58.59%
ค่าเฉลี่ยในกลุ่มเดียวกัน	6.15%	16.68%	20.13%	37.70%
ความผันผวนของกองทุน	22.65%	20.31%	19.37%	19.56%
ความผันผวนดัชนีชี้วัด	22.92%	20.53%	19.49%	19.71%
	3 ปี ⁴	5 ปี ⁴	10 ปี ⁴	ตั้งแต่จัดตั้งกองทุน ⁴
กองทุนรวม	10.20%			13.09%
ตัวชี้วัด	11.23%			14.26%
ค่าเฉลี่ยในกลุ่มเดียวกัน	-5.45%			N/A
ความผันผวนของกองทุน	25.93%			25.48%
ความผันผวนดัชนีชี้วัด	26.40%			25.99%

คำเตือน

- การลงทุนในกองทุนรวมไม่ใช่การฝากเงิน
- ผลการดำเนินงานในอดีตของกองทุนรวมมิได้เป็นสิ่งยืนยันถึงผลการดำเนินงานในอนาคต โปรดศึกษาค่าเตือนที่สำคัญอื่นในหนังสือชี้ชวนฉบับเต็ม

การเข้าร่วมต่อต้านทุจริต : ได้รับการรับรอง CAC

1. เอกสารการวัดผลการดำเนินงานของกองทุนรวมฉบับนี้ ได้จัดทำตามมาตรฐานการวัดผลการดำเนินงานของกองทุนรวมของสมาคมบริษัทจัดการลงทุน
2. หากกองทุนรวมมีผลการดำเนินงานตั้งแต่วันที่จดทะเบียนหรือวันที่เปิดเสนอขายชนิดหน่วยลงทุนไม่ครบ 1 ปีปฏิทิน จะแสดงผลการดำเนินงานของปีปฏิทินแรกตั้งแต่วันที่กองทุนรวมจดทะเบียนหรือวันที่เปิดเสนอขายชนิดหน่วยลงทุนจนถึงวันที่ทำการสุดท้ายของปีปฏิทินแรก
3. หากกองทุนรวมมีผลการดำเนินงานในปีที่เล็กกองทุนไม่ครบ 1 ปีปฏิทิน จะแสดงผลการดำเนินงานของปีปฏิทินสุดท้ายตั้งแต่วันที่ทำการสุดท้ายของปีปฏิทินก่อนหน้าจนถึงวันที่เล็กกองทุน
4. % ต่อปี

จัดอันดับกองทุน Morningstar
Morningstar Rating Overall จาก MorningStar ประเภท Thailand Fund Global Technology



ผู้ลงทุนสามารถศึกษาเครื่องมือบริหารความเสี่ยงด้านสภาพคล่องได้ในหนังสือชี้ชวนฉบับเต็ม

หนังสือชี้ชวนฉบับเต็ม



<https://am.kkpf.com>

การซื้อขายหน่วยลงทุน		การขายคืนหน่วยลงทุน		ข้อมูลเชิงสถิติ (ข้อมูล ณ วันที่ 29 กุมภาพันธ์ 2567)	
วันทำการซื้อ	: ทุกวันทำการ	วันทำการขายคืน	: ทุกวันทำการ	Maximum Drawdown	-40.59%
เวลาทำการ	: 8:30 - 15:30 น.	เวลาทำการ	: 8:30 - 15:30 น.	FX Hedging	94.37%
การซื้อครั้งแรกขั้นต่ำ	: 1,000 บาท	การขายคืนขั้นต่ำ	: ไม่กำหนด	Sharpe Ratio	0.36
การซื้อครั้งถัดไปขั้นต่ำ	: 1,000 บาท	ยอดคงเหลือขั้นต่ำ	: 100 บาท / 10 หน่วย	Alpha	-1.03%
		ระยะเวลาการรับเงินค่าขายคืน	: ภายใน 5 วันทำการ ¹ (ปัจจุบัน T+3) ²	Beta	0.98
				Recovering Period	1 ปี 2 เดือน 21 วัน
				อัตราส่วนหมุนเวียนการลงทุน	0.39 เท่า

หมายเหตุ ¹ นับแต่วันคำนวณมูลค่าทรัพย์สินสุทธิ มูลค่าหน่วยลงทุน ราคาขายหน่วยลงทุน หรือราคาซื้อคืนหน่วยลงทุน โดยไม่นับรวมวันหยุดประเทศไทยและวันหยุดต่างประเทศ

² ปัจจุบัน T+3 เฉพาะบัญชีรับเงินค่าขายคืนหน่วยลงทุนของ KKP Bank, SCB, BBL, KBank, BAY, TTB, KTB, CIMB Thai, LH Bank, UOB, Citibank และนำฝากเช็ค T+3 สำหรับบัญชีธนาคารอื่นนอกเหนือจากที่ระบุข้างต้น (รายละเอียดอาจมีการเปลี่ยนแปลง)

T = วันทำการซื้อขาย โดยไม่นับรวมวันหยุดประเทศไทยและวันหยุดต่างประเทศ

ค่าธรรมเนียมที่เรียกเก็บจากกองทุนรวม (%ต่อปี ของ NAV) (ข้อมูล ณ วันที่ 29 กุมภาพันธ์ 2567)

ค่าธรรมเนียม	สูงสุดไม่เกิน	เก็บจริง
การจัดการ	2.6750 %	0.3210 %
รวมค่าใช้จ่าย	4.8150 %	0.4480 %

หมายเหตุ 1. ค่าธรรมเนียมดังกล่าวรวมภาษีมูลค่าเพิ่ม ภาษีธุรกิจเฉพาะหรือภาษีอื่นใดแล้ว

2. ค่าใช้จ่ายรวมที่เรียกเก็บจริง เป็นข้อมูลของรอบระยะเวลาบัญชี วันที่ 1 ก.ย. 65 - 31 ส.ค. 66

3. ผู้ลงทุนสามารถดูข้อมูลค่าธรรมเนียมที่เรียกเก็บจากกองทุนรวมย้อนหลัง 3 ปี

ในหนังสือชี้ชวนส่วนข้อมูลกองทุน ได้ที่ <https://am.kkpf.com>

4. บริษัทจัดการอาจพิจารณาเปลี่ยนแปลงค่าธรรมเนียมที่เรียกเก็บจริงเพื่อให้สอดคล้องกับกลยุทธ์หรือค่าใช้จ่ายในการบริหารจัดการ

ค่าธรรมเนียมที่เรียกเก็บจากผู้ถือหน่วย (%ต่อปี ของมูลค่าซื้อขาย) (ข้อมูล ณ วันที่ 29 กุมภาพันธ์ 2567)

ค่าธรรมเนียม	สูงสุดไม่เกิน	เก็บจริง
การขาย	2.0000 %	ปัจจุบันยกเว้น
การรับซื้อคืน	2.0000 %	ปัจจุบันยกเว้น
การสับเปลี่ยนหน่วยลงทุนเข้า	2.0000 %	ปัจจุบันยกเว้น
การสับเปลี่ยนหน่วยลงทุนออก	2.0000 %	ปัจจุบันยกเว้น
การโอนหน่วย	50 บาท ต่อ 1 รายการ	ปัจจุบันยกเว้น

หมายเหตุ 1. ค่าธรรมเนียมดังกล่าวรวมภาษีมูลค่าเพิ่ม ภาษีธุรกิจเฉพาะหรือภาษีอื่นใดแล้ว

2. บริษัทจัดการอาจคิดค่าธรรมเนียมดังกล่าวกับผู้ลงทุนแต่ละกลุ่มไม่เท่ากัน โดยบริษัทจัดการจะแจ้งให้ผู้ลงทุนทราบผ่านทางเว็บไซต์ของบริษัทจัดการ และ/หรือ ปิดประกาศที่สำนักงานของบริษัทจัดการ

3. ในกรณีที่กองทุนลงทุนในหน่วยลงทุนของกองทุนรวมภายใต้การจัดการของบริษัทจัดการ กองทุนต้นทาง และกองทุนปลายทางจะไม่เรียกเก็บค่าธรรมเนียมการจัดการ (management fee) ค่าธรรมเนียมการขาย (front end fee) และค่าธรรมเนียมรับซื้อคืน (back end fee) ซ้ำซ้อนกัน

4. บริษัทจัดการอาจพิจารณาเปลี่ยนแปลงค่าธรรมเนียมที่เรียกเก็บจริงเพื่อให้สอดคล้องกับกลยุทธ์หรือค่าใช้จ่ายในการบริหารจัดการ

5. ค่าใช้จ่ายในการซื้อขายหลักทรัพย์ เมื่อสั่งซื้อ/ส่งขาย/สับเปลี่ยนหน่วยลงทุน ไม่เกินร้อยละ 2.00 ของมูลค่าหน่วยลงทุน (ปัจจุบันยกเว้น)

การจัดสรรการลงทุนในต่างประเทศ

(ข้อมูล ณ วันที่ 29 กุมภาพันธ์ 2567)

ประเทศ	%NAV
UNITED STATES	98.95

สัดส่วนประเภททรัพย์สินที่ลงทุน

(ข้อมูล ณ วันที่ 29 กุมภาพันธ์ 2567)

ประเภททรัพย์สิน	%NAV
หน่วยลงทุนต่างประเทศ	98.95
เงินฝาก, บัตรเงินฝาก	1.90
หน่วยลงทุนในประเทศ	0.23
สินทรัพย์และหนี้สินอื่น	-0.18
สัญญาซื้อขายล่วงหน้า	-0.90

ทรัพย์สินที่ลงทุน 5 อันดับแรก

(ข้อมูล ณ วันที่ 29 กุมภาพันธ์ 2567)

ชื่อทรัพย์สิน	%NAV
ISHARES EXPANDED TECH SECTOR ETF (IGM US)	98.95

การลงทุนในกองทุนอื่นเกินกว่า 20% (กองในประเทศ และหรือกองต่างประเทศ)

ชื่อกองทุน	ISHARES EXPANDED TECH SECTOR ETF
ISIN code	US4642875490
Bloomberg code	IGM US

หมายเหตุในการเปลี่ยนแปลงมูลค่าขั้นต่ำของการสั่งซื้อครั้งถัดไป บริษัทจัดการจะคำนึงถึงประโยชน์ของผู้ถือหน่วยลงทุนเป็นสำคัญ โดยบริษัทจัดการจะประกาศการเปลี่ยนแปลง และแจ้งให้ผู้ถือหน่วยลงทุนทราบล่วงหน้าอย่างชัดเจนถึงวันที่มีการเปลี่ยนแปลงมูลค่าขั้นต่ำของการสั่งซื้อ ครั้งถัดไป ค่าอธิบายเกี่ยวกับการเปลี่ยนแปลงและเหตุผลในการเปลี่ยนแปลงข้อมูลดังกล่าว ผ่านเว็บไซต์ของบริษัทจัดการ ภายในระยะเวลาที่ผู้ถือหน่วยลงทุนสามารถใช้ประโยชน์จากข้อมูลในการตัดสินใจลงทุนได้

คำอธิบาย

Maximum Drawdown เปรอ์เซ็นต์ผลขาดทุนสูงสุดของกองทุนรวมในระยะเวลา 5 ปีย้อนหลัง (หรือตั้งแต่จัดตั้งกองทุนกรณีที่ยังไม่ครบ 5 ปี) โดยวัดจากระดับ NAV ต่อหน่วยที่จุดสูงสุดไปจนถึงจุดต่ำสุดในช่วงที่ NAV ต่อหน่วยปรับตัวลดลง ค่า Maximum Drawdown เป็นข้อมูลที่ช่วยให้ทราบถึงความเสี่ยงที่อาจจะขาดทุนจากการลงทุนในกองทุนรวม

Recovering Period ระยะเวลาการฟื้นตัว เพื่อเป็นข้อมูลให้ผู้ลงทุนทราบถึงระยะเวลาดังแต่การขาดทุนสูงสุดจนถึงระยะเวลาที่ฟื้นกลับมาที่เงินทุนเริ่มต้นใช้ระยะเวลา นานเท่าใด

FX Hedging เปรอ์เซ็นต์ของการลงทุนในสกุลเงินต่างประเทศที่มีการป้องกันความเสี่ยงจากอัตราแลกเปลี่ยน

อัตราส่วนหมุนเวียนการลงทุน ความถี่ของการซื้อขายหลักทรัพย์ในพอร์ตกองทุนในช่วงเวลาใดช่วงเวลานึง โดยคำนวณจากมูลค่าที่ต่ำกว่าระหว่างผลรวมของมูลค่า การซื้อหลักทรัพย์กับผลรวมของมูลค่าการขายหลักทรัพย์ของกองทุนรวมในรอบระยะเวลา 1 ปีหารด้วยมูลค่า NAV ของกองทุนรวมเฉลี่ยในรอบระยะเวลาเดียวกัน กองทุนรวมที่มีค่า portfolio turnover สูง บ่งชี้ถึงการซื้อขายหลักทรัพย์บ่อยครั้งของผู้จัดการกองทุนและทำให้มีต้นทุนการซื้อขายหลักทรัพย์ที่สูง จึงต้องพิจารณาเปรียบเทียบกับผลการดำเนินงานของกองทุนรวมเพื่อประเมินความคุ้มค่าของการซื้อขายหลักทรัพย์ดังกล่าว

Sharpe Ratio อัตราส่วนระหว่างผลตอบแทนส่วนเพิ่มของกองทุนรวมเปรียบเทียบกับความเสี่ยงจากการลงทุน โดยคำนวณจากผลต่างระหว่างอัตราผลตอบแทนของ กองทุนรวมกับอัตราผลตอบแทนที่ปราศจากความเสี่ยง (risk-free rate) เปรียบเทียบกับค่าเบี่ยงเบนมาตรฐาน (standard deviation) ของกองทุนรวม ค่า Sharpe Ratio สะท้อนถึงอัตราผลตอบแทนที่กองทุนรวมควรได้รับเพิ่มขึ้นเพื่อชดเชยกับความเสี่ยงที่กองทุนรวมรับมา โดยกองทุนรวมที่มีค่า Sharpe Ratio สูงกว่าจะเป็นกองทุนที่มีประสิทธิภาพในการบริหารจัดการลงทุนที่ดีกว่า เนื่องจากได้รับผลตอบแทนส่วนเพิ่มที่สูงกว่าภายใต้ระดับความเสี่ยงเดียวกัน

Alpha ผลตอบแทนส่วนเกินของกองทุนรวมเมื่อเปรียบเทียบกับดัชนีชี้วัด (benchmark) โดยค่า Alpha ที่สูง หมายถึง กองทุนสามารถสร้างผลตอบแทนได้สูงกว่าดัชนีชี้วัด ซึ่งเป็นผลจากประสิทธิภาพของผู้จัดการกองทุนในการคัดเลือกหรือหาจังหวะการลงทุนในหลักทรัพย์ได้อย่างเหมาะสม

Beta ระดับและทิศทางการเปลี่ยนแปลงของอัตราผลตอบแทนของหลักทรัพย์ในพอร์ตการลงทุน โดยเปรียบเทียบกับอัตราการเปลี่ยนแปลงของตลาด Beta น้อยกว่า 1 แสดงว่า หลักทรัพย์ในพอร์ตการลงทุนมีการเปลี่ยนแปลงของอัตราผลตอบแทนน้อยกว่าการเปลี่ยนแปลงของอัตราผลตอบแทนของกลุ่มหลักทรัพย์ของตลาด Beta มากกว่า 1 แสดงว่า หลักทรัพย์ในพอร์ตการลงทุนมีการเปลี่ยนแปลงของอัตราผลตอบแทนมากกว่าการเปลี่ยนแปลงของอัตราผลตอบแทนของกลุ่มหลักทรัพย์ของตลาด

Tracking Error อัตราผลตอบแทนของกองทุนมีประสิทธิภาพในการเลียนแบบดัชนีชี้วัด โดยหาก tracking error ต่ำ หมายถึง กองทุนรวมมีประสิทธิภาพในการ สร้างผลตอบแทนให้ใกล้เคียงกับดัชนีชี้วัด กองทุนรวมที่มีค่า tracking error สูง จะมีอัตราผลตอบแทนโดยเฉลี่ยห่างจากดัชนีชี้วัดมากขึ้น

Yield to Maturity อัตราผลตอบแทนจากการลงทุนในตราสารหนี้โดยถือจนครบกำหนดอายุ ซึ่งคำนวณจากดอกเบี้ยที่จะได้รับในอนาคต ตลอดอายุตราสารและเงินต้น ที่จะได้รับคืน นามาคิดลดเป็นมูลค่าปัจจุบัน โดยใช้วิธีอัตราผลตอบแทนของกองทุนรวมตราสารหนี้ คำนวณจากค่าเฉลี่ยถ่วงน้ำหนักของ Yield to Maturity ของ ตราสารหนี้แต่ละตัวที่กองทุนมีการลงทุน และเนื่องจาก Yield to Maturity มีหน่วยมาตรฐานเป็นเปอร์เซ็นต์ต่อปี จึงสามารถนำไปใช้เปรียบเทียบอัตราผลตอบแทน ระหว่างกองทุนรวมตราสารหนี้ที่มีนโยบายถือครองตราสารหนี้จนครบกำหนดอายุและมีลักษณะการลงทุนที่ใกล้เคียงกันได้

บริษัทหลักทรัพย์จัดการกองทุน เกียรตินาคินภัทร จำกัด

โทรศัพท์ (66) 2305 9800 โทรสาร (66) 2305 9803-4 website : <https://am.kkpgf.com>

ที่อยู่ : 209 อาคารเคเคพี ทาวเวอร์ เอ ชั้นที่ 17 ถนนสุขุมวิท 21 (อโศก)

แขวงคลองเตยเหนือ เขตวัฒนา กรุงเทพมหานคร 10110

IGM

iShares Expanded Tech Sector ETF

Fact Sheet as of 12/31/2023

iShares[®]
by BLACKROCK[®]

The iShares Expanded Tech Sector ETF seeks to track the investment results of an index composed of North American equities in the technology sector and select North American equities from communication services to consumer discretionary sectors.

WHY IGM?

- 1 Exposure to electronics, computer software and hardware, and information technology companies
- 2 Targeted access to North American technology stocks
- 3 Use to express a regional sector view

GROWTH OF HYPOTHETICAL 10,000 USD SINCE INCEPTION



The Growth of \$10,000 chart reflects a hypothetical \$10,000 investment and assumes reinvestment of dividends and capital gains. Fund expenses, including management fees and other expenses were deducted.

PERFORMANCE

	1 Year	3 Year	5 Year	10 Year	Since Inception
NAV	60.67%	9.01%	21.61%	18.16%	10.01%
Market Price	60.78%	9.01%	21.61%	18.17%	10.01%
Benchmark	61.13%	9.40%	22.10%	18.67%	10.51%

The performance quoted represents past performance and does not guarantee future results. Investment return and principal value of an investment will fluctuate so that an investor's shares, when sold or redeemed, may be worth more or less than the original cost. Current performance may be lower or higher than the performance quoted. Performance data current to the most recent month end may be obtained by visiting www.iShares.com or www.blackrock.com.

Beginning 8/10/20, the market price returns are calculated using the closing price.

Prior to 8/10/20, the market price returns were calculated using the midpoint of the bid/ask spread at 4:00 PM ET. The returns shown do not represent the returns you would receive if you traded shares at other times.

KEY FACTS

Fund Launch Date	03/13/2001
Expense Ratio	0.41%
Benchmark	S&P North American Expanded Technology Sector Index
30 Day SEC Yield	0.27%
Number of Holdings	280
Net Assets	\$3,763,385,994
Ticker	IGM
CUSIP	464287549
Exchange	NYSE Arca

TOP HOLDINGS (%)

NVIDIA CORP	8.52
MICROSOFT CORP	8.12
APPLE INC	7.94
META PLATFORMS INC CLASS A	7.31
BROADCOM INC	4.56
ALPHABET INC CLASS A	4.42
ALPHABET INC CLASS C	3.75
ADOBE INC	2.53
SALESFORCE INC	2.38
ADVANCED MICRO DEVICES INC	2.22
	<hr/> 51.75

Holdings are subject to change.

TOP SECTORS (%)

Semiconductors	25.21%
Interactive Media & Services	16.16%
Application Software	14.84%
Systems Software	13.69%
Technology Hardware, Storage & Peripherals	9.32%
IT Consulting & Other Services	4.60%
Semiconductor Equipment	3.82%
Communications Equip.	3.38%
Internet Services & Infrastructure	2.77%
Movies & Entertainment	1.98%
Electronic Equipment & Instruments	1.06%
Other	3.13%

FUND CHARACTERISTICS

Beta vs. S&P 500 (3y)	1.26
Standard Deviation (3yrs)	24.15%
Price to Earnings	37.81
Price to Book Ratio	7.95

FEES AND EXPENSES BREAKDOWN

Expense Ratio	0.41%
Management Fee	0.41%
Acquired Fund Fees and Expenses	0.00%
Foreign Taxes and Other Expenses	0.00%

GLOSSARY

Beta is a measure of the tendency of securities to move with the market as a whole. A beta of 1 indicates that the security's price will move with the market. A beta less than 1 indicates the security tends to be less volatile than the market, while a beta greater than 1 indicates the security is more volatile than the market.

The price to earnings ratio (P/E) is a fundamental measure used to determine if an investment is valued appropriately. Each holding's P/E is the latest closing price divided by the latest fiscal year's earnings per share. Negative P/E ratios are excluded from this calculation. For hedged funds, the underlying fund's value is shown.

The price to book (P/B) value ratio is a fundamental measure used to determine if an investment is valued appropriately. The book value of a company is a measure of how much a company's assets are worth assuming the company's debts are paid off. Each holding's P/B is the latest closing price divided by the latest fiscal year's book value per share. Negative book values are excluded from this calculation. For hedged funds, the underlying fund's value is shown.

Want to learn more? www.iShares.com  www.blackrockblog.com  @iShares

Carefully consider the Fund's investment objectives, risk factors, and charges and expenses before investing. This and other information can be found in the Fund's prospectus, and if available, summary prospectus, which may be obtained by calling 1-800-iShares (1-800-474-2737) or by visiting www.iShares.com or www.blackrock.com. Read the prospectus carefully before investing.

Investing involves risk, including possible loss of principal.

Funds that concentrate investments in a single sector will be more susceptible to factors affecting that sector and more volatile than funds that invest in many different sectors.

Diversification may not protect against market risk or loss of principal. Shares of ETFs are bought and sold at market price (not NAV) and are not individually redeemed from the fund. Any applicable brokerage commissions will reduce returns.

Index returns are for illustrative purposes only. Index performance returns do not reflect any management fees, transaction costs or expenses. Indexes are unmanaged and one cannot invest directly in an index. Past performance does not guarantee future results.

"Acquired Fund Fees and Expenses" reflect the Fund's pro rata share of the indirect fees and expenses incurred by investing in one or more acquired funds, such as mutual funds, business development companies, or other pooled investment vehicles. AFEE are reflected in the prices of the acquired funds and thus included in the total returns of the Fund.

The iShares Funds are distributed by BlackRock Investments, LLC (together with its affiliates, "BlackRock").

The iShares Funds are not sponsored, endorsed, issued, sold or promoted by S&P Dow Jones Indices LLC, nor does this company make any representation regarding the advisability of investing in the Funds. BlackRock is not affiliated with S&P Dow Jones Indices LLC.

BlackRock provides compensation in connection with obtaining or using third-party ratings and rankings.

© 2024 BlackRock, Inc. or its affiliates. All rights reserved. iSHARES, iBONDS and BLACKROCK are trademarks of BlackRock, Inc. or its affiliates. All other trademarks are those of their respective owners.

FOR MORE INFORMATION, VISIT WWW.ISHARES.COM OR CALL 1-800 ISHARES (1-800-474-2737)

iS-IGM-F1223

Not FDIC Insured - No Bank Guarantee - May Lose Value

2293511

BLACKROCK®

SUSTAINABILITY CHARACTERISTICS

Sustainability Characteristics provide investors with specific non-traditional metrics. Alongside other metrics and information, these enable investors to evaluate funds on certain environmental, social and governance characteristics. Sustainability Characteristics do not provide an indication of current or future performance nor do they represent the potential risk and reward profile of a fund. They are provided for transparency and for information purposes only. Sustainability Characteristics should not be considered solely or in isolation, but instead are one type of information that investors may wish to consider when assessing a fund.

This fund does not seek to follow a sustainable, impact or ESG investment strategy. The metrics do not change the fund's investment objective or constrain the fund's investable universe, and there is no indication that a sustainable, impact or ESG investment strategy will be adopted by the fund. For more information regarding the fund's investment strategy, please see the fund's prospectus.

MSCI ESG Fund Rating (AAA-CCC)	A	MSCI ESG Quality Score (0-10)	8.95
MSCI ESG Quality Score - Peer Percentile	69.25%	MSCI ESG % Coverage	97.81%
Fund Lipper Global Classification	Equity Sector Information Tech	MSCI Weighted Average Carbon Intensity (Tons CO2E/\$M SALES)	15.95
Funds in Peer Group	995	MSCI Weighted Average Carbon Intensity % Coverage	97.70%

All data is from MSCI ESG Fund Ratings as of 21 Dec 2023, based on holdings as of 30 Nov 2023. As such, the fund's sustainable characteristics may differ from MSCI ESG Fund Ratings from time to time.

To be included in MSCI ESG Fund Ratings, 85% (or 50% for bond funds and money market funds) of the fund's gross weight must come from securities with ESG coverage by MSCI ESG Research (certain cash positions and other asset types deemed not relevant for ESG analysis by MSCI are removed prior to calculating a fund's gross weight; the absolute values of short positions are included but treated as uncovered), the fund's holdings date must be less than one year old, and the fund must have at least ten securities.

ESG GLOSSARY:

MSCI ESG Fund Rating (AAA-CCC): The MSCI ESG Rating is calculated as a direct mapping of ESG Quality Scores to letter rating categories (e.g. AAA = 8.6-10). The ESG Ratings range from leader (AAA, AA), average (A, BBB, BB) to laggard (B, CCC).

MSCI ESG Quality Score - Peer Percentile: The fund's ESG Percentile compared to its Lipper peer group.

Fund Lipper Global Classification: The fund peer group as defined by the Lipper Global Classification.

Funds in Peer Group: The number of funds from the relevant Lipper Global Classification peer group that are also in ESG coverage.

MSCI ESG Quality Score (0-10): The MSCI ESG Quality Score (0 - 10) for funds is calculated using the weighted average of the ESG scores of fund holdings. MSCI rates underlying holdings according to their exposure to industry specific ESG risks and their ability to manage those risks relative to peers.

MSCI ESG % Coverage: Percentage of the fund's holdings for which the MSCI ESG ratings data is available. The MSCI ESG Fund Rating, MSCI ESG Quality Score and MSCI ESG Quality Score – Peer Percentile metrics are displayed for funds with at least 85% coverage (or 50% for bond funds and money market funds).

MSCI Weighted Average Carbon Intensity (Tons CO2E/\$M SALES): Measures a fund's exposure to carbon intensive companies. This figure represents the estimated greenhouse gas emissions per \$1 million in sales across the fund's holdings. This allows for comparisons between funds of different sizes.

MSCI Weighted Average Carbon Intensity % Coverage: Percentage of the fund's holdings for which MSCI Carbon Intensity data is available. The MSCI Weighted Average Carbon Intensity metric is displayed for funds with any coverage. Funds with low coverage may not fully represent the fund's carbon characteristics given the lack of coverage.

Certain information contained herein (the "Information") has been provided by MSCI ESG Research LLC, a RIA under the Investment Advisers Act of 1940, and may include data from its affiliates (including MSCI Inc. and its subsidiaries ("MSCI")), or third party suppliers (each an "Information Provider"), and it may not be reproduced or disseminated in whole or in part without prior written permission. The Information has not been submitted to, nor received approval from, the US SEC or any other regulatory body. The Information may not be used to create any derivative works, or in connection with, nor does it constitute, an offer to buy or sell, or a promotion or recommendation of, any security, financial instrument or product or trading strategy, nor should it be taken as an indication or guarantee of any future performance, analysis, forecast or prediction. Some funds may be based on or linked to MSCI indexes, and MSCI may be compensated based on the fund's assets under management or other measures. MSCI has established an information barrier between equity index research and certain Information. None of the Information in and of itself can be used to determine which securities to buy or sell or when to buy or sell them. The Information is provided "as is" and the user of the Information assumes the entire risk of any use it may make or permit to be made of the Information. Neither MSCI ESG Research nor any Information Party makes any representations or express or implied warranties (which are expressly disclaimed), nor shall they incur liability for any errors or omissions in the Information, or for any damages related thereto. The foregoing shall not exclude or limit any liability that may not by applicable law be excluded or limited.

คำเตือน/ข้อแนะนำ

กองทุนนี้ลงทุนกระจุกตัวในหมวดอุตสาหกรรมเทคโนโลยี (Technology) จึงมีความเสี่ยงที่ผู้ลงทุนอาจสูญเสียเงินลงทุนจำนวนมาก

- กองทุนเปิดเคเคพี EXPANDED TECH - HEDGED เป็นกองทุนตราสารทุนที่ลงทุนในต่างประเทศ (จัดตั้งในรูปแบบ Feeder Fund โดยจะเน้นลงทุนในกองทุนต่างประเทศ (กองทุนหลัก หรือ Master Fund) เพียงกองทุนเดียว กองทุนไม่ได้เป็นกองทุนที่คุ้มครองเงินต้น และมีความเสี่ยงที่เกี่ยวข้องกับการลงทุนในต่างประเทศ เช่น การเปลี่ยนแปลงทางการเมือง กฎหมาย เศรษฐกิจ ตลาดการเงิน อัตราดอกเบี้ย และความเสี่ยงที่เกี่ยวข้องกับกฎหมายภาษีอากร ความเสี่ยงด้านการเมืองในระดับนานาชาติและระดับภูมิภาค ความเสี่ยงในการบังคับใช้ข้อกำหนดเกี่ยวกับการควบคุมอัตราแลกเปลี่ยนและการเข้า-ออกของเงินลงทุน หรือกฎหมาย หรือข้อกำหนดอื่น ๆ ผลกระทบจากภาวะเงินฝืดหรือ เงินเฟ้อ รวมถึงความจำกัดของข้อมูลคุ้มครองจากกฎหมายที่มีต่อกองทุน เป็นต้น
- กองทุนหลักเป็นกองทุนที่เน้นลงทุนในตราสารทุนของบริษัทในกลุ่มเทคโนโลยีในประเทศในทวีปอเมริกาเหนือ รวมถึงจะคัดเลือกตราสารทุนของบริษัทในกลุ่มบริการสื่อสาร (communication service) และกลุ่มสินค้าฟุ่มเฟือย (consumer discretionary) ในทวีปอเมริกาเหนือ กองทุนหลักจึงมีการกระจายการลงทุนน้อยกว่ากองทุนอื่น ๆ และมีความเสี่ยงสูงกว่า รวมถึงมีความผันผวนที่มากกว่ากองทุนที่มีการกระจายการลงทุนในหลักทรัพย์หลากหลายกลุ่มอุตสาหกรรม ปัจจัยลบทางเศรษฐกิจ การเมือง กฎระเบียบต่ออุตสาหกรรมนี้ อาจส่งผลกระทบในทางลบกับหลักทรัพย์และตราสารของบริษัทในกลุ่มเทคโนโลยีได้มากกว่าหลักทรัพย์ในอุตสาหกรรมอื่น
- กองทุนหลักอาจมีความเสี่ยงของภาคธุรกิจเทคโนโลยีสารสนเทศ (Information Technology Sector Risk) บริษัทด้านเทคโนโลยีสารสนเทศมักเผชิญกับการแข่งขันที่สูงและการที่ผลิตภัณฑ์อาจล้าสมัยอย่างรวดเร็ว รวมทั้งต้องมีการพึ่งพิงการคุ้มครองสิทธิของทางทรัพย์สินทางปัญญา (Intellectual Property Rights) เป็นอย่างมาก ซึ่งอาจทำให้ได้รับผลกระทบทางลบจากการสูญเสียหรือต่ออายุของสิทธิดังกล่าวบริษัทในกลุ่มเทคโนโลยีสารสนเทศอาจต้องประสบกับการเข้มงวดจากทางภาครัฐ และกฎระเบียบที่เพิ่มขึ้น รวมถึงผลกระทบทางลบที่อาจเกิดขึ้นจากการดำเนินการของภาครัฐหรือในด้านกฎระเบียบ นอกจากนี้ บริษัทในกลุ่มอุตสาหกรรมซอฟต์แวร์อาจจะได้รับผลกระทบจากสาเหตุต่าง ๆ เช่น อัตราการต่ออายุการสมัครใช้ผลิตภัณฑ์และบริการที่ลดลง รวมถึงช่องโหว่ของผลิตภัณฑ์และบริการที่มีอยู่และเป็นที่ยอมรับในปัจจุบัน นอกจากนี้กองทุนหลักยังมีความเสี่ยงที่เกี่ยวข้องกับกลุ่มบริการสื่อสาร (Communication Services Sector Risk) บริษัทในกลุ่มธุรกิจสื่อสารอาจได้รับผลกระทบจากปัจจัยต่างๆ เช่น การแข่งขันในอุตสาหกรรม การดำรงเงินทุน กฎระเบียบจากภาครัฐ รายได้ที่ผันผวนตามวัฏจักรเศรษฐกิจ การล้าสมัยของผลิตภัณฑ์และบริการที่เกี่ยวข้องกับการสื่อสารอันเนื่องมาจากความก้าวหน้าทางเทคโนโลยี รายได้ของกลุ่มลูกค้าเป้าหมายที่อาจลดลง และความต้องการสนใจของลูกค้าที่เปลี่ยนแปลงไป
- นอกจากนี้ กองทุนยังมีความเสี่ยงที่เกี่ยวข้องกับกองทุน ETF เช่น ความเสี่ยงของชนิดทรัพย์สิน (Asset Class Risk) ความเสี่ยงที่เกิดจากการมีผู้ร่วมค้าหน่วยลงทุนจำนวนมาก (Authorized Participant Concentration Risk) ความเสี่ยงที่เกิดจากการกระจุกตัว (Concentration Risk) ความเสี่ยงด้านอัตราแลกเปลี่ยน (Currency Risk) ความเสี่ยงของตราสารทุน (Equity Securities Risk) ความเสี่ยงที่เกี่ยวข้องกับดัชนี (Index-Related Risk) ความเสี่ยงจากโรคติดต่อ (Infectious Illness Risk) ความเสี่ยงของผู้ออกหลักทรัพย์ (Issuer Risk) ความเสี่ยงในการบริหาร (Management Risk) ความเสี่ยงของตลาด (Market Risk) ความเสี่ยงที่เกิดจากการบริหารเชิงรับ (Passive Investment Risk) ความเสี่ยงด้าน Tracking Error (Tracking Error Risk) เป็นต้น ผู้ลงทุนโปรดศึกษารายละเอียดความเสี่ยงได้จากหัวข้อ “ความเสี่ยงในการลงทุนของกองทุนรวมและการบริหารจัดการความเสี่ยง”
- กองทุนหลักอาจลงทุนในสัญญาซื้อขายล่วงหน้า (derivatives) เพื่อให้มีผลตอบแทนเป็นไปตามดัชนีอ้างอิง หรือเพื่อลดต้นทุนธุรกรรม (Transaction Cost) แต่จะไม่ลงทุนในสัญญาซื้อขายล่วงหน้าเพื่อเก็งกำไร ดังนั้น กองทุนจึงมีความเสี่ยงมากกว่ากองทุนรวมที่ลงทุนในหลักทรัพย์อ้างอิงโดยตรง
- กองทุนเปิดเคเคพี EXPANDED TECH - HEDGED จะลงทุนในหรือมีไว้ซึ่งสัญญาซื้อขายล่วงหน้าเพื่อป้องกันความเสี่ยงด้านอัตราแลกเปลี่ยนเงินตราต่างประเทศ โดยกองทุนจะทำสัญญาซื้อขายล่วงหน้าเพื่อป้องกันความเสี่ยงด้านอัตราแลกเปลี่ยนเกือบทั้งหมด คือ ไม่น้อยกว่าร้อยละ 90 ของมูลค่าเงินลงทุนในต่างประเทศ กองทุนจึงอาจมีความเสี่ยงด้านอัตราแลกเปลี่ยนในส่วนที่ไม่ได้ทำการป้องกันความเสี่ยงไว้ ซึ่งอาจทำให้ผู้ลงทุนได้รับผลขาดทุนจากอัตราแลกเปลี่ยนหรือได้รับเงินคืนต่ำกว่าเงินลงทุนเริ่มแรกได้ นอกจากนี้ การทำธุรกรรมป้องกันความเสี่ยงด้านอัตราแลกเปลี่ยนดังกล่าวอาจมีต้นทุน ซึ่งทำให้ผลตอบแทนของกองทุนโดยรวมลดลงจากต้นทุนที่เพิ่มขึ้น
- ในกรณีที่กองทุนรวมลงทุนในสัญญาซื้อขายล่วงหน้าเพื่อการลดความเสี่ยงโดยสินค้าหรือตัวแปรของสัญญาซื้อขายล่วงหน้านั้น ไม่ใช่สิ่งเดียวกับทรัพย์สินที่ต้องการลดความเสี่ยง บริษัทจัดการจะใช้ข้อมูลในอดีตในการคำนวณค่าสัมบูรณ์ของค่าสัมประสิทธิ์สหสัมพันธ์ (Absolute correlation coefficient) กองทุนรวมจึงมีความเสี่ยง หากสินค้าหรือตัวแปรที่สัญญาซื้อขายล่วงหน้าอ้างอิง (Underlying) และทรัพย์สินที่ต้องการลดความเสี่ยงเคลื่อนไหวในทิศทางที่ไม่เป็นไปตามข้อมูลในอดีต ซึ่งอาจส่งผลให้การเข้าทำสัญญาซื้อขายล่วงหน้าไม่สามารถลดความเสี่ยงได้อย่างเต็มประสิทธิภาพ
- ผลตอบแทนของกองทุนเปิดเคเคพี EXPANDED TECH - HEDGED จะขึ้นอยู่กับกองทุนหลักที่กองทุนลงทุน ดังนั้น หากผลตอบแทนของกองทุนหลักได้รับผลกระทบในทางลบจากปัจจัยความเสี่ยงที่เกี่ยวข้อง อาจส่งผลกระทบในทางลบต่อผลตอบแทนของกองทุนนี้ ผู้ลงทุนอาจมีโอกาสดำเนินการรับเงินคืนน้อยกว่าเงินลงทุนเริ่มแรก
- ผู้ลงทุนควรพิจารณาค่าธรรมเนียมและค่าใช้จ่ายที่เรียกเก็บจากกองทุนรวมและที่เรียกเก็บจากผู้ออกหน่วยลงทุน เช่น ค่าธรรมเนียมการขายหน่วยลงทุน (Front-end fee) เป็นต้น เนื่องจากค่าธรรมเนียมมีผลกระทบต่อผลตอบแทนที่ผู้ลงทุนจะได้รับ ดังนั้น ผู้ลงทุนควรพิจารณาการเรียกเก็บค่าธรรมเนียมดังกล่าวก่อนการลงทุน
- เนื่องจากกองทุนมีการลงทุนในต่างประเทศ ซึ่งวันหยุดทำการของกองทุนหลักที่กองทุนไปลงทุน อาจจะไม่ตรงกับวันหยุดทำการของประเทศไทย จึงอาจส่งผลกระทบต่อคำสั่งซื้อ/ขายคืน/สับเปลี่ยนหน่วยลงทุน และ/หรือระยะเวลาในการชำระเงินค่าขายคืนหน่วยลงทุนให้กับผู้ออกหน่วย/ผู้ลงทุน
- กองทุนอาจลงทุนในหน่วยลงทุนของกองทุนรวมซึ่งอยู่ภายใต้การบริหารของบริษัทจัดการได้ (Cross Investing Fund) ตามอัตราส่วนที่บริษัทจัดการกำหนด ดังนั้น บริษัทจัดการจะจัดให้มีระบบงานที่ป้องกันธุรกรรมที่อาจก่อให้เกิดความขัดแย้งทางผลประโยชน์อันอาจเกิดจากนโยบายการลงทุนที่เปิดให้มีการลงทุนในกองทุนรวมภายใต้การบริหารจัดการของบริษัทจัดการเดียวกัน เพื่อให้เกิดประโยชน์สูงสุดแก่ผู้ออกหน่วยลงทุนของทั้งกองทุนรวมต้นทางและกองทุนรวมปลายทาง ทั้งนี้ ผู้ออกหน่วยสามารถสอบถามข้อมูลเพิ่มเติมที่ <https://am.kkpf.com>
- การลงทุนมีความเสี่ยง ผู้ลงทุนควรทำความเข้าใจลักษณะสินค้าเงื่อนไขผลตอบแทน และความเสี่ยงก่อนตัดสินใจลงทุน

เครื่องมือบริหารความเสี่ยงด้านสภาพคล่อง

ผู้ลงทุนสามารถศึกษารายละเอียด หลักเกณฑ์ และเงื่อนไขการใช้งานของแต่ละเครื่องมือบริหารความเสี่ยงด้านสภาพคล่องได้ในรายละเอียดโครงการ และหนังสือชี้ชวนฉบับเต็ม ที่ <https://am.kkpf.com>

กลุ่มเครื่องมือที่ส่งผ่านภาระค่าใช้จ่ายให้ผู้ลงทุน

1. ค่าธรรมเนียมการรักษาสภาพคล่อง (Liquidity Fee)

เครื่องมือที่สะท้อนต้นทุนของกองทุนที่เกิดขึ้นในภาวะที่ตลาดมีความผันผวนสูงหรือมีการขายคืนหน่วยลงทุนหรือมีการสับเปลี่ยนหน่วยลงทุนออกของกองทุนนั้น ๆ สูงเกินกว่าปกติ โดยจะเรียกเก็บค่าธรรมเนียมเฉพาะ “ผู้ขาย” หรือผู้สับเปลี่ยนหน่วยลงทุนออกในจำนวนที่เกินกว่าปริมาณและ/หรือ ก่อนระยะเวลาที่กำหนด และเป็นการเรียกเก็บเข้ากองทุน

2. การปรับมูลค่าทรัพย์สินสุทธิด้วยสูตรการคำนวณที่สะท้อนต้นทุนในการซื้อขายทรัพย์สินของกองทุนรวม (Swing Pricing)

เครื่องมือใช้ปรับมูลค่าหน่วยลงทุน เพื่อให้สะท้อนต้นทุนการซื้อขายของกองทุนในภาวะที่ตลาดมีความผันผวน โดยเพิ่มตัวแปร (Swing Factor) ที่ช่วยสะท้อนต้นทุนค่าใช้จ่ายและใช้ตัวแปรนั้นช่วยในการปรับมูลค่าหน่วยลงทุน นอกจากนี้ กองทุนอาจเลือกใช้ Swing Pricing เฉพาะช่วงเวลาที่มีการซื้อขายสุทธิเกินกว่าที่กำหนดไว้ (Partial swing pricing) หรือสามารถใช้ทุกวันในช่วงที่ตลาดมีความผันผวน (Full swing pricing) ขึ้นอยู่กับการกำหนดเงื่อนไขในการใช้เครื่องมือตามลักษณะสินทรัพย์หรือต้นทุนที่เกิดขึ้นกับกองทุนรวม นั้น ๆ

3. การเพิ่มค่าธรรมเนียมการซื้อขายหน่วยลงทุนที่สะท้อนต้นทุนในการซื้อขายทรัพย์สินของกองทุนรวม (Anti-Dilution Levies - ADLs)

เครื่องมือที่ทำให้การซื้อขายหน่วยลงทุนสะท้อนต้นทุนที่เกี่ยวข้องจากการปรับพอร์ตของกองทุน ในภาวะตลาดผันผวนสูงผิดปกติหรือสภาพคล่องผิดปกติ หรือเกิดเหตุการณ์อื่นที่อาจจะกระทบต่อต้นทุนและค่าใช้จ่ายของกองทุนรวม โดยกองทุนจะกำหนดมูลค่าซื้อขายสุทธิเป็นเกณฑ์ของเครื่องมือ ถ้ามีการซื้อขายหรือสับเปลี่ยนหน่วยลงทุนเกินกว่าระดับที่กำหนด กองทุนจะมีการเรียกเก็บค่าธรรมเนียมเพิ่มเติมเข้ากองทุน และการคิดค่าธรรมเนียมอาจเกิดขึ้นได้ทั้งจากผู้ซื้อ/สับเปลี่ยนหน่วยลงทุนเข้า หรือจาก ผู้ขาย/สับเปลี่ยนหน่วยลงทุนออกก็ได้ ซึ่งขึ้นอยู่กับปริมาณธุรกรรมที่เกิดขึ้นตามเงื่อนไขที่ บลจ. กำหนด

กลุ่มเครื่องมือที่จำกัดคำสั่งรับซื้อคืนหน่วยลงทุน

4. ระยะเวลาที่ต้องแจ้งล่วงหน้าก่อนการขายคืนหน่วยลงทุน (Notice Period)

เครื่องมือที่จะกำหนดระยะเวลาในการส่งคำสั่งเพื่อทำการขายคืนหรือสับเปลี่ยนหน่วยลงทุนออกไว้ล่วงหน้าหากผู้ถือหน่วยทำการที่เกินกว่าปริมาณที่กำหนด เพื่อให้กองทุนมีเวลาในการเตรียมขายสินทรัพย์เพื่อมาชำระค่าขายคืนหน่วยลงทุน

5. เพดานการขายคืนหน่วยลงทุน (Redemption Gate)

เป็นเครื่องมือที่กำหนดเพดานมูลค่าที่จะให้ผู้ถือหน่วยลงทุนขายคืนหน่วยลงทุนหรือสับเปลี่ยนหน่วยลงทุนออกได้ในแต่ละกองทุน เมื่อเกิดสถานการณ์ไม่ปกติ หรือประเมินว่าสถานการณ์อาจจะไม่ปกติ โดย บลจ. จะใช้วิธีการชำระคืนตามสัดส่วน หรือที่เรียกว่า Pro rata สำหรับคำสั่งขายคืนหน่วยลงทุนหรือสับเปลี่ยนหน่วยลงทุนออกที่เหลือ จะทำการขายคืนให้ในวันทำการถัดไป หากวันทำการถัดไป บลจ. ยังคงใช้เครื่องมือนี้ บลจ. จะชำระคืนตามวิธี Pro rata โดยไม่มีการจัดลำดับก่อนหลัง แต่หากวันทำการถัดไปกองทุนมีสภาพคล่องเพียงพอ ทำให้ บลจ. ไม่ต้องใช้เครื่องมือนี้ บลจ. จะชำระคืนตามรายการขายคืนหน่วยลงทุนหรือสับเปลี่ยนหน่วยลงทุนออกที่ได้รับไว้ทั้งหมด

6. การดำเนินการในกรณีที่ผู้ออกตราสารหนี้หรือลูกหนี้ตามสิทธิเรียกร้องผิดนัดชำระหนี้ หรือตราสารที่ลงทุนประสบปัญหาขาดสภาพคล่องหรือไม่สามารถจำหน่ายได้ด้วยราคาที่เหมาะสม (Side Pocket)

เครื่องมือที่ทำให้กองทุนรวมสามารถแยกสินทรัพย์ที่มีปัญหาด้านสภาพคล่อง ออกจากทรัพย์สินโดยรวมของกองทุน โดยในวันที่ บลจ. ดำเนินการแยกทรัพย์สินดังกล่าว บลจ. จะทำทะเบียนผู้ถือหน่วยลงทุน ณ วันทำการนั้น เพื่อใช้เป็นข้อมูลสำหรับการคืนเงินที่ บลจ. อาจได้รับจากทรัพย์สินที่ติดปัญหาด้านสภาพคล่องข้างต้นในอนาคต

7. การไม่ขายหรือไม่รับซื้อคืนหน่วยลงทุนตามคำสั่งที่รับไว้หรือจะหยุดรับคำสั่งซื้อหรือคำสั่งขายคืนหน่วยลงทุน (Suspension of dealings)

การระงับการซื้อขายหน่วยลงทุนเป็นการชั่วคราวเพื่อลดผลกระทบต่อการบริหารสภาพคล่องของกองทุน และโดยเฉพาะเพื่อป้องกันไม่ให้เกิดปัญหารุนแรงมากขึ้นจนถึงขั้นปิดกอง จัดเป็นเครื่องมือที่มีผลกระทบสูง การใช้เครื่องมือถูกควบคุมดูแลจากสำนักงาน ก.ล.ด. เงื่อนไขของการนำมาใช้จะต้องคำนึงถึงประโยชน์โดยรวมของผู้ถือหน่วยลงทุน

ทั้งนี้ เมื่อกองทุนหลักมีการใช้เครื่องมือบริหารความเสี่ยงสภาพคล่อง บริษัทจัดการจะพิจารณาดำเนินการให้สอดคล้องกับกองทุนปลายทาง