

หนังสือชี้ชวนส่วนสรุปข้อมูลสำคัญ



บริษัทหลักทรัพย์จัดการกองทุน เกียรตินาคิน
ภัทร จำกัด (มหาชน) ที่ขึ้นทะเบียนกับสำนักงาน
ก.ล.ด. ในระดับ : ได้รับการรับรอง CAC

กองทุนเปิดเคเคพี สมาร์ท มินิมั่ม โวลาทิลิตี้
KKP SMART MINIMUM VOLATILITY FUND
KKP SMART MV FUND
(หน่วยลงทุนชนิดทั่วไป : KKP SMART MV)
กองทุนตราสารทุน (Equity Fund)
กองทุนที่ลงทุนแบบไม่มีความเสี่ยงต่างประเทศ



คุณกำลังจะลงทุนอะไร?



กองทุนรวมนี้เหมาะกับใคร?



คุณต้องระวังอะไรเป็นพิเศษ?



สัดส่วนของประเภททรัพย์สินที่ลงทุน



ค่าธรรมเนียม



ผลการดำเนินงาน



ข้อมูลอื่นๆ

การลงทุนในกองทุนรวม **ไม่ใช่** การฝากเงิน



คุณกำลังจะลงทุนอะไร?

นโยบายการลงทุน

กองทุนมีนโยบายเน้นการลงทุนในตราสารทุนของบริษัทจดทะเบียนในตลาดหลักทรัพย์แห่งประเทศไทย โดยมี net exposure ในตราสารทุนโดยเฉลี่ยในรอบปีบัญชีไม่น้อยกว่าร้อยละ 80 ของมูลค่าทรัพย์สินสุทธิของกองทุนรวม โดยกองทุนจะพิจารณาคัดเลือกหลักทรัพย์เพื่อลงทุนโดยมีวัตถุประสงค์เพื่อลดความเสี่ยงและ/หรือลดความผันผวนของการลงทุนโดยรวมของกองทุน ทั้งนี้แนวคิดการสร้างกลุ่มหลักทรัพย์ที่กองทุนลงทุน (Portfolio ของกองทุน) จะมีเป้าหมายให้ความผันผวนที่คาด (expected volatility) ของ Portfolio อยู่ในระดับต่ำที่สุด ซึ่งการคาดการณ์ความผันผวนอยู่ภายใต้เงื่อนไขที่บริษัทจัดการกำหนดและการคาดการณ์ปัจจัยที่เกี่ยวข้องกับการลงทุน เช่น การกระจายการลงทุน สภาพคล่องของหลักทรัพย์รายตัว เป็นต้น

เงินลงทุนส่วนที่เหลืออาจลงทุนในหน่วยลงทุนของกองทุนอสังหาริมทรัพย์ และ/หรือหน่วยทรัสต์ของทรัสต์เพื่อการลงทุนในอสังหาริมทรัพย์ (REITs) และ/หรือหน่วยลงทุนของกองทุนรวมโครงสร้างพื้นฐาน ตราสารหนี้ ตราสารกึ่งหนี้กึ่งทุน ตราสารทางการเงิน และ/หรือเงินฝาก ตลอดจนหลักทรัพย์หรือทรัพย์สินอื่นที่สำนักงานคณะกรรมการ ก.ล.ต. ประกาศกำหนด

นอกจากนี้ กองทุนอาจลงทุนในสัญญาซื้อขายล่วงหน้า (Derivative) เพื่อเพิ่มประสิทธิภาพการบริหารการลงทุน (Efficient portfolio management) อย่างไรก็ตาม กองทุนไม่ลงทุนในตราสารที่มีลักษณะของสัญญาซื้อขายล่วงหน้าแฝง (Structured Note)

กองทุนจะไม่ลงทุนในตราสารหนี้ที่มีอันดับความน่าเชื่อถือของตราสารหรือผู้ออก (issue/issuer) ต่ำกว่าที่สามารถลงทุนได้ (non-investment grade) ตราสารหนี้ที่ไม่ได้รับการจัดอันดับความน่าเชื่อถือ (unrated securities) และตราสารทุนที่ไม่ได้จดทะเบียนในตลาดหลักทรัพย์ (unlisted securities) ยกเว้น ในกรณีที่ ณ วันที่กองทุนลงทุนหรือได้มา ตราสารหนี้นั้นได้รับการจัดอันดับความน่าเชื่อถืออยู่ในอันดับที่สามารถลงทุนได้ (Investment grade) หรือตราสารทุนนั้นจดทะเบียนในตลาดหลักทรัพย์ (listed securities) แต่ต่อมาตราสารหนี้หรือตราสารทุนดังกล่าวมีการเปลี่ยนแปลงเป็น non-investment grade หรือ unrated หรือ unlisted แล้วแต่กรณี กองทุนอาจยังคงมีไว้ซึ่งตราสารดังกล่าวอยู่ โดยให้เป็นไปตามเกณฑ์ที่สำนักงานคณะกรรมการ ก.ล.ต. กำหนด

(กองทุนสามารถลงทุนในทรัพย์สินอื่น ๆ ตามที่ระบุในนโยบายการลงทุนของกองทุน รวมถึงประเภทหลักทรัพย์ ในรายละเอียดโครงการจัดการกองทุนและหนังสือชี้ชวนส่วนข้อมูลโครงการ โปรดศึกษารายละเอียดทั้งหมดเพิ่มเติม <https://am.kkpf.com>)

กองทุนมีกลยุทธ์การลงทุนอย่างไร?

กองทุนมีกลยุทธ์ในการบริหารกองทุนโดยมีหลักการในการคัดเลือกหลักทรัพย์ที่จะลงทุนเพื่อเป้าหมายที่จะลดความผันผวนของผลตอบแทนของกองทุนโดยรวม



กองทุนรวมนี้เหมาะกับใคร?

- กองทุนนี้มีระดับความเสี่ยงอยู่ในระดับ 6 (เสี่ยงสูง) หากพิจารณาตามคำแนะนำเรื่องการจัดสรรการลงทุน (Basic Asset Allocation) จะเหมาะกับผู้ลงทุนที่รับความเสี่ยงได้ตั้งแต่ระดับสูงมาก และต้องการกระจายเงินลงทุนไปลงทุนในตราสารทุน โดยเงินลงทุนส่วนที่จะแบ่งมาลงทุนในกองทุนนี้ ผู้ลงทุนคาดหวังความผันผวนของผลตอบแทนน้อยกว่าการลงทุนในหลักทรัพย์รายตัวและดัชนีราคาตลาด โดยไม่ได้คาดหวังผลตอบแทนสูงเท่ากับหรือชนะดัชนีตลาดหลักทรัพย์
- ผู้ลงทุนที่สามารถลงทุนในระยะกลางถึงระยะยาว โดยคาดหวังผลตอบแทนในระยะยาวที่ดีกว่าการลงทุนในตราสารหนี้ทั่วไปและสามารถรับความเสี่ยงจากการลงทุนในหุ้น รวมถึงความผันผวนของมูลค่าหน่วยลงทุนได้

กองทุนรวมนี้**ไม่**เหมาะกับใคร

- ผู้ลงทุนที่เน้นการได้รับผลตอบแทนในจำนวนเงินที่แน่นอน หรือรักษาเงินต้นให้อยู่ครบ



ทำอย่างไรหากยังไม่เข้าใจนโยบาย และความเสี่ยงของกองทุนนี้

- อ่านหนังสือชี้ชวนฉบับเต็ม หรือสอบถามผู้สนับสนุนการขายและบริษัทจัดการ
- อย่าลงทุนหากไม่เข้าใจลักษณะและความเสี่ยงของกองทุนรวมนี้ดีพอ



คุณต้องระวังอะไรเป็นพิเศษ?

คำเตือนที่สำคัญ

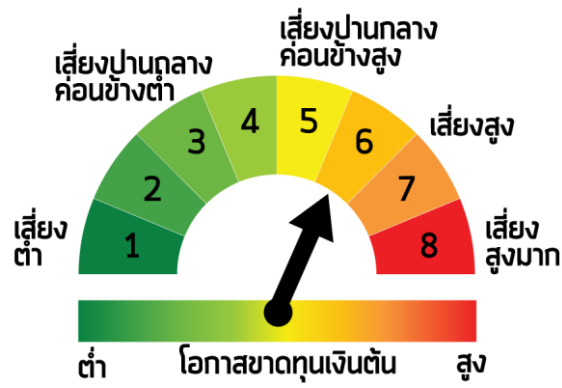
- การลงทุนมีความเสี่ยง ผู้ลงทุนควรทำความเข้าใจลักษณะสินค้า เงื่อนไขผลตอบแทน และความเสี่ยงก่อนตัดสินใจลงทุน
- กองทุนอาจลงทุนในสัญญาซื้อขายล่วงหน้า เพื่อเพิ่มประสิทธิภาพการบริหารการลงทุนและ/หรือแสวงหาผลประโยชน์ตอบแทน โดยพิจารณาจากสภาวะตลาดในขณะนั้น กฎข้อบังคับ และปัจจัยอื่นๆ ที่เกี่ยวข้อง กองทุนจึงมีความเสี่ยงมากกว่ากองทุนที่ลงทุนในหลักทรัพย์อ้างอิงโดยตรง เนื่องจากใช้เงินลงทุนในจำนวนที่น้อยกว่าจึงมีกำไร/ขาดทุนสูงกว่าการลงทุนในหลักทรัพย์อ้างอิงโดยตรง กองทุน ผู้ลงทุนควรพิจารณาความเหมาะสมของการลงทุน โดยคำนึงถึงประสิทธิภาพการลงทุน วัตถุประสงค์ และฐานะการเงินของผู้ลงทุน ซึ่งเหมาะสมกับผู้ที่ต้องการผลตอบแทนสูง และรับความเสี่ยงได้สูง
- ผู้ลงทุนควรลงทุนเมื่อมีความเข้าใจความเสี่ยงสัญญาซื้อขายล่วงหน้า และควรพิจารณาความเหมาะสมของการลงทุน
- กองทุนมีการบริหารเชิงรุก จึงมีความเสี่ยงจากการลงทุนแบบมุ่งหวังให้ผลประกอบการสูงกว่าดัชนีชี้วัด (Active management risk) ความเสี่ยงจากการที่การตัดสินใจลงทุน การวิเคราะห์หลักทรัพย์ หรือกลยุทธ์การลงทุนของผู้จัดการกองทุนที่อาจทำให้ผลตอบแทนของกองทุนไม่เป็นไปอย่างที่คาดหวังหรือไม่สามารถสร้างผลตอบแทนที่สูงกว่าดัชนีชี้วัดได้
- กองทุนมีนโยบายเน้นการลงทุนในตราสารทุนของบริษัทจดทะเบียนในตลาดหลักทรัพย์แห่งประเทศไทย ดังนั้นปัจจัยที่มีผลกระทบต่อเงินลงทุนของผู้ลงทุน อาจมาจากความผันผวนของราคาหลักทรัพย์ รวมถึงภาวะเศรษฐกิจมหภาคและจุลภาค ทั้งภายในและต่างประเทศ ซึ่งส่งผลให้มูลค่าหน่วยลงทุนมีการเปลี่ยนแปลงเพิ่มขึ้นหรือลดลงได้
- เหมาะกับผู้ที่ต้องการลงทุนระยะยาวในหุ้น และมีวัตถุประสงค์หลักว่าการลงทุนในส่วนนี้เน้นที่ความผันผวนไม่สูงเท่ากับการลงทุนหุ้นรายตัว และผู้ลงทุนให้ความสำคัญกับการบริหารความผันผวนในช่วงตลาดขาลง โดยไม่ได้คาดหวังผลตอบแทนสูงเท่ากับหรือชนะดัชนีตลาดหลักทรัพย์ และผู้ลงทุนมีความเข้าใจในกลยุทธ์การลงทุนของกองทุนนี้ว่า เน้นการลงทุนในตราสารทุนของบริษัทจดทะเบียนในตลาดหลักทรัพย์แห่งประเทศไทย โดยการคัดเลือกหลักทรัพย์ที่จะลงทุนมีเป้าหมายเพื่อลดความผันผวนของผลตอบแทนของกองทุนโดยรวม ดังนั้น ในช่วงตลาดขาขึ้นผู้ลงทุนเข้าใจและยอมรับว่ากองทุนนี้จะปรับตัวขึ้นไม่สูงเท่ากับดัชนีตลาดหลักทรัพย์ เนื่องจากเป้าหมายหลักของกลยุทธ์การลงทุนของกองทุนนี้คือลดความผันผวนของผลตอบแทนของกองทุนโดยรวม
- เว้นแต่บริษัทจัดการจะอนุญาตเป็นอย่างอื่น บริษัทจัดการขอสงวนสิทธิที่จะไม่รับเปิดบัญชีกองทุน เพื่อเป็นลูกค้าในความดูแลของบริษัทจัดการเพิ่มเติม ตั้งแต่วันทำการที่บริษัทจัดการกำหนด โดยบริษัทจัดการจะเปิดเผยการไม่รับเปิดบัญชีกองทุนข้างต้น ในหนังสือชี้ชวน หรือผ่านเว็บไซต์ของบริษัทจัดการ หรือติดประกาศที่สำนักงานผู้สนับสนุนการขายหรือรับซื้อคืน และ/หรือ ตามวิธีการอื่นใดที่บริษัทจัดการกำหนด ทั้งนี้ ผู้ถือหน่วยลงทุนที่ได้เปิดบัญชีกองทุนไว้กับบริษัทจัดการก่อนหน้าวันที่บริษัทจัดการไม่รับเปิดบัญชีกองทุนเพิ่มเติม สามารถทำธุรกรรมกับบริษัทจัดการได้ตามปกติ
- ในกรณีที่มีแนวโน้มว่าจะมีการขายคืนหน่วยลงทุนเกินกว่า 2 ใน 3 ของจำนวนหน่วยลงทุนที่จำหน่ายได้แล้วทั้งหมด บริษัทจัดการอาจใช้ดุลยพินิจในการเลิกกองทุนรวม และอาจยกเลิกคำสั่งซื้อขายหน่วยลงทุนที่ได้รับไว้แล้วหรือ หยุดรับคำสั่งดังกล่าวได้

สำหรับการแบ่งชนิดหน่วยลงทุน

- ผู้ถือหน่วยลงทุนมีสิทธิเรียกให้บริษัทจัดการจ่ายผลประโยชน์ตอบแทนและคืนเงินลงทุนได้ไม่เกินไปกว่าส่วนของทุนของกองทุนที่ตนถือ ทั้งนี้ ในกรณีที่มีการแบ่งชนิดของหน่วยลงทุน สิทธิในการได้รับประโยชน์ตอบแทนหรือ การคืนเงินลงทุนของผู้ถือหน่วยลงทุนแต่ละชนิดต้องเป็นไปตามข้อกำหนดของหน่วยลงทุนชนิดนั้นๆ ด้วย
- การแบ่งชนิดหน่วยลงทุนไม่ได้เป็นการแยกความเป็นนิติบุคคลของกองทุน กองทุนนี้ยังคงเป็นนิติบุคคลเดียวเท่านั้น
- การแบ่งหน่วยลงทุนออกเป็นหลายชนิด ไม่ได้ทำให้ความผูกพันรับผิดชอบ (liability) ของกองทุนที่มีต่อบุคคลภายนอกแยกออกจากกันตามชนิดของหน่วยลงทุน โดยทรัพย์สินทั้งหมดของกองทุนจะอยู่ภายใต้ความผูกพันรับผิดชอบต่อบุคคลภายนอกตามสัญญาข้อตกลงหรือนิติกรรมอื่น
- บริษัทจัดการขอสงวนสิทธิในการเปิดบริการหน่วยลงทุนชนิดที่ยังไม่เปิดให้บริการเพิ่มเติม โดยการแบ่งหน่วยลงทุนออกเป็นชนิดต่าง ๆ จะเป็นไปตามที่สำนักงาน ก.ล.ต. และประกาศที่เกี่ยวข้องประกาศกำหนด ทั้งนี้ เพื่อเพิ่มการให้บริการแก่ผู้ถือหน่วยลงทุนที่อาจมีความต้องการลงทุนที่แตกต่างกันในรายละเอียด โดยบริษัทจัดการจะแจ้งรายละเอียดการ ให้บริการดังกล่าวล่วงหน้าก่อนวันเปลี่ยนแปลง โดยจะประกาศ ณ ที่ทำการของบริษัทจัดการและ/หรือผู้สนับสนุนการ ขายและรับซื้อคืนที่ใช้ในการรับซื้อคืนหน่วยลงทุน และ/หรือ ผ่านเว็บไซต์ของบริษัทจัดการ
- บริษัทจัดการขอสงวนสิทธิในการเรียกเก็บค่าธรรมเนียมการขายหน่วยลงทุน การรับซื้อคืนหน่วยลงทุน การสับเปลี่ยนหน่วยลงทุน ในแต่ละชนิดหน่วยลงทุนกับผู้ลงทุนแต่ละกลุ่มไม่เท่ากันโดยจะประกาศ ณ ที่ทำการของบริษัทจัดการและ/หรือผู้สนับสนุนการขายและรับซื้อคืนที่ใช้ในการรับซื้อคืนหน่วยลงทุน และ/หรือ ผ่านเว็บไซต์ของบริษัทจัดการ
- บริษัทจัดการสงวนสิทธิที่จะยกเว้นไม่เรียกเก็บค่าธรรมเนียมการสับเปลี่ยนหน่วยลงทุนระหว่างชนิดหน่วยลงทุนภายในกองทุนนี้ โดยจะประกาศ ณ ที่ทำการของบริษัทจัดการและ/หรือผู้สนับสนุนการ ขายและรับซื้อคืนที่ใช้ใน การรับซื้อคืนหน่วยลงทุน และ/หรือ ผ่านเว็บไซต์ของบริษัทจัดการ

โปรดศึกษาคำเตือนที่สำคัญอื่นได้ในหนังสือชี้ชวนส่วนข้อมูลกองทุนรวม

แผนภาพแสดงตำแหน่งความเสี่ยงของกองทุนรวม

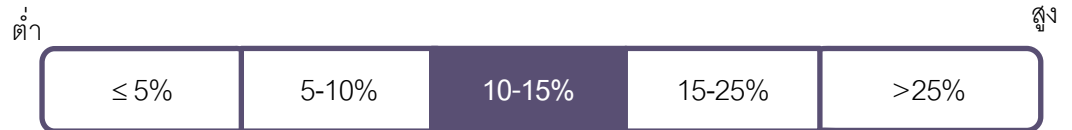


ปัจจัยความเสี่ยงที่สำคัญ

ความเสี่ยงจากความผันผวนของมูลค่าหน่วยลงทุน (Market Risk)

ความผันผวนของผลการ

ดำเนินงาน (SD)



กลุ่มหุ้นที่เน้นลงทุน



ความเสี่ยงจากการลงทุนกระจุกตัว (High Concentration Risk)

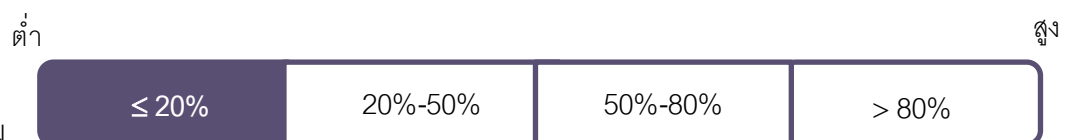
การกระจุกตัวลงทุน

ในผู้ออกตราสารรวม



ความเสี่ยงจากการลงทุน

กระจุกตัวในหมวดอุตสาหกรรมรวม

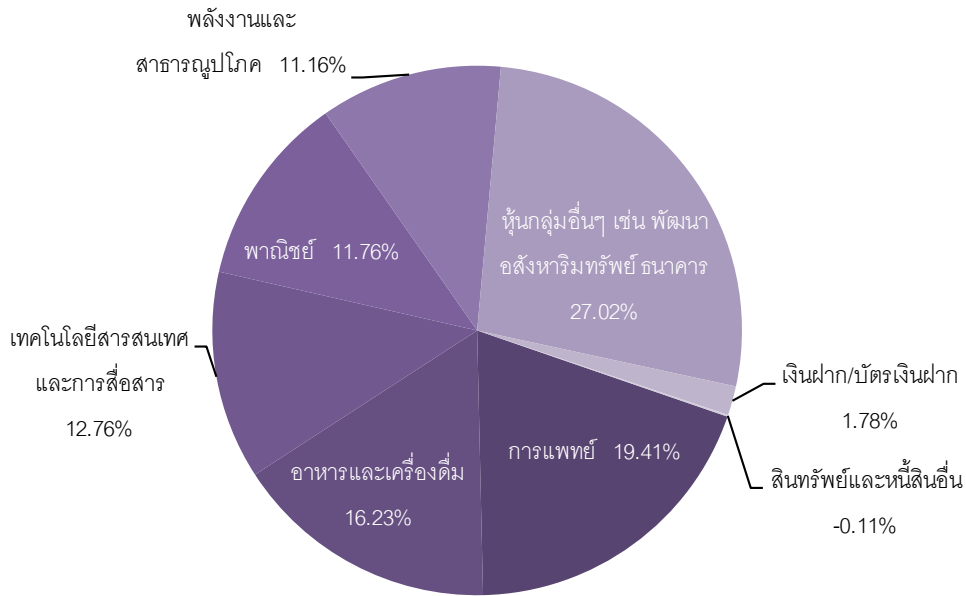


คุณสามารถดูข้อมูลเพิ่มเติมได้ที่ <https://am.kkpfng.com>



สัดส่วนของประเภททรัพย์สินที่ลงทุน

%NAV



ชื่อทรัพย์สินที่ลงทุนสูงสุด 5 อันดับแรก

รายชื่อทรัพย์สิน	% ของ NAV
1 บริษัท อินทัช โฮลดิ้งส์ จำกัด (มหาชน) (INTUCH)	5.15
2 บริษัท แอดวานซ์ อินโฟร์ เซอร์วิส จำกัด (มหาชน) (ADVANC)	5.04
3 บริษัท โรงพยาบาลจุฬารัตน์ จำกัด (มหาชน) (CHG)	4.98
4 บริษัท ทีเอสไอไฟแนนเชียลกรุ๊ป จำกัด (มหาชน) (TISCO)	4.96
5 บริษัท บางกอก เซน ฮอสปิทอล จำกัด (มหาชน) (BCH)	4.93

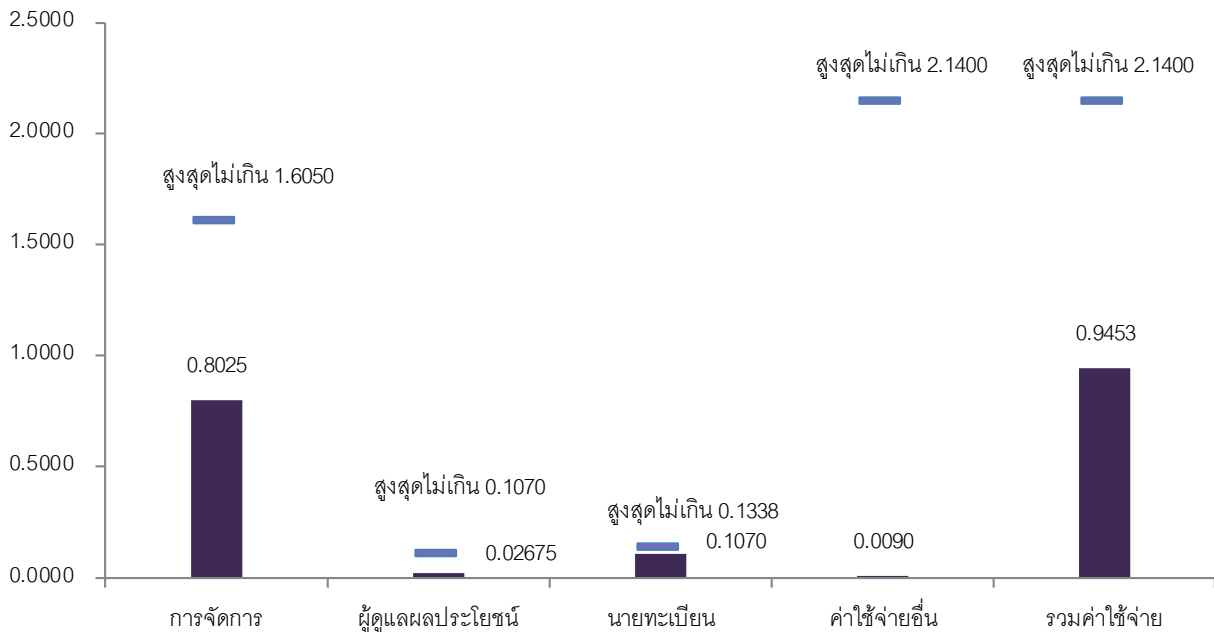
หมายเหตุ : เป็นข้อมูล ณ วันที่ 30 ธันวาคม 2564 ทั้งนี้คุณสามารถดูข้อมูลที่เป็นปัจจุบันได้ที่ <https://am.kkpg.com>



ค่าธรรมเนียม

ค่าธรรมเนียมมีผลกระทบต่อผลตอบแทนที่คุณจะได้รับ ดังนั้น คุณควรพิจารณาการเรียกเก็บค่าธรรมเนียมดังกล่าวก่อนการลงทุน

ค่าธรรมเนียมที่เรียกเก็บจากกองทุนรวม (% ต่อปีของ NAV)



อัตราค่าธรรมเนียมค่าใช้จ่ายอื่นๆ เป็นอัตราที่เรียกเก็บจริงสิ้นรอบปีบัญชีล่าสุด

ผู้ลงทุนสามารถดูข้อมูลค่าธรรมเนียมที่เรียกเก็บจากกองทุนรวมย้อนหลัง 3 ปี ในหนังสือชี้ชวนส่วนข้อมูลกองทุน

ได้ที่ <https://am.kkpfng.com>

ค่าธรรมเนียมที่เรียกเก็บจากผู้ถือหน่วย^{1,2} (% ของมูลค่าซื้อขาย)

รายการ	สูงสุดไม่เกิน	เก็บจริง
ค่าธรรมเนียมการขาย (Front-end Fee)	ไม่เกิน 2.00	ปัจจุบันยกเว้น
ค่าธรรมเนียมการรับซื้อคืน (Back-end Fee)	ไม่เกิน 2.00	ปัจจุบันยกเว้น
ค่าธรรมเนียมการสับเปลี่ยน (Switching Fee)		
- กรณีเป็นกองทุนปลายทาง (Switching In)	ไม่เกิน 2.00	ปัจจุบันยกเว้น
- กรณีเป็นกองทุนต้นทาง (Switching Out)	ไม่เกิน 2.00	ปัจจุบันยกเว้น
ค่าธรรมเนียมการโอนหน่วย	50 บาท ต่อ 1 รายการ	50 บาท ต่อ 1 รายการ

หมายเหตุ : 1. ค่าธรรมเนียมดังกล่าวรวมภาษีมูลค่าเพิ่ม ภาษีธุรกิจเฉพาะหรือภาษีอื่นใดแล้ว

2. บริษัทจัดการอาจคิดค่าธรรมเนียมดังกล่าวกับผู้ลงทุนแต่ละกลุ่มไม่เท่ากัน โดยบริษัทจัดการจะแจ้งให้ผู้ลงทุนทราบผ่านทางเว็บไซต์ของบริษัทจัดการ และ/หรือ ปัดประกาศที่สำนักงานของบริษัทจัดการ

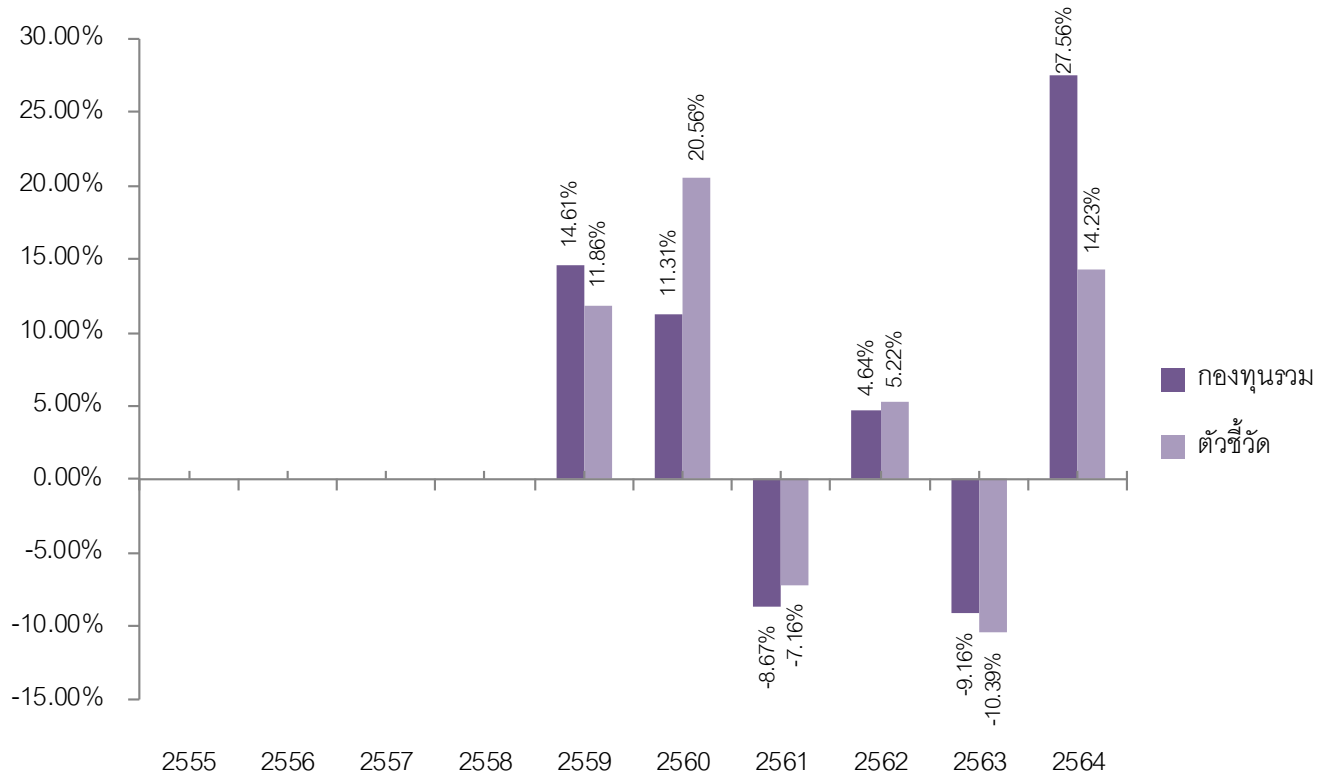


ผลการดำเนินงานในอดีต

ผลการดำเนินงานในอดีต มิได้เป็นสิ่งยืนยันถึงผลการดำเนินงานในอนาคต

• แบบย้อนหลังตามปีปฏิทิน

ผลการดำเนินงานและดัชนีชี้วัดย้อนหลังตามปีปฏิทิน^{1,2,3} ข้อมูล ณ วันที่ 30 ธันวาคม 2564



หมายเหตุ

1. เอกสารการวัดผลการดำเนินงานของกองทุนรวมฉบับนี้ ได้จัดทำตามมาตรฐานการวัดผลการดำเนินงานของกองทุนรวมของสมาคมบริษัทจัดการลงทุน
2. หากกองทุนรวมมีผลการดำเนินงานตั้งแต่วันจัดตั้งกองทุนรวมไม่ครบ 1 ปีปฏิทิน จะแสดงผลการดำเนินงานตั้งแต่จัดตั้งกองทุนรวมจนถึงวันทำการสุดท้ายของปีปฏิทินแรก
3. ตัวชี้วัด: ดัชนี SET100 Total Return Index

- กองทุนนี้เคยมีผลขาดทุนสูงสุดในช่วงเวลา 5 ปี คือ -36.02%
- ความผันผวนของผลการดำเนินงาน (standard deviation) คือ 14.20% ต่อปี
- ประเภทกองทุนรวมเพื่อใช้เปรียบเทียบผลการดำเนินงาน ณ จุดขาย คือ Equity General

• ผลการดำเนินงานย้อนหลังแบบปักหมุด

ตารางแสดงผลการดำเนินงานย้อนหลังแบบปักหมุด¹ ณ วันที่ 30 ธันวาคม 2564

	Year to Date	3 เดือน	6 เดือน	1 ปี ²	3 ปี ²	5 ปี ²	10 ปี ²	ตั้งแต่จัดตั้งกองทุน ²
กองทุนรวม	27.56%	6.36%	5.99%	27.56%	6.62%	4.27%	N/A	6.17%
ตัวชี้วัด ³	14.23%	3.33%	5.18%	14.23%	2.50%	3.80%	N/A	5.31%
ความผันผวนของผลการดำเนินงาน ²	9.85%	9.02%	9.46%	9.85%	16.86%	14.20%	N/A	14.08%
ความผันผวนของตัวชี้วัด ²	13.32%	11.38%	11.97%	13.32%	21.70%	18.14%	N/A	17.75%

หมายเหตุ

1. เอกสารการวัดผลการดำเนินงานของกองทุนรวมฉบับนี้ได้จัดทำตามมาตรฐานการวัดผลการดำเนินงานของกองทุนรวมของสมาคมบริษัทจัดการลงทุน
2. % ต่อปี
3. ตัวชี้วัด: ดัชนี SET 100 Total Return Index

ตารางแสดงผลการดำเนินงานของกลุ่ม Equity General ณ วันที่ 30 ธันวาคม 2564

AIMC Category	Peer Percentile	Return (%)						Standard Deviation (%)					
		3M	6M	1Y	3Y	5Y	10Y	3M	6M	1Y	3Y	5Y	10Y
	5th Percentile	10.57	11.87	32.44	10.60	6.87	8.86	8.02	8.73	9.56	14.69	13.38	11.88
	25th Percentile	5.17	7.25	22.47	4.91	3.71	7.72	10.41	10.90	11.62	19.02	16.04	15.14
Equity General	50th Percentile	3.64	5.40	17.54	2.52	2.45	6.56	11.29	11.54	12.15	19.71	16.79	15.66
	75th Percentile	2.40	3.43	15.24	1.03	0.97	5.65	11.84	12.18	12.86	20.62	17.68	16.19
	95th Percentile	0.87	1.36	7.85	-2.75	-1.30	3.54	12.86	14.22	14.81	22.68	20.12	17.37

ข้อตกลงและเงื่อนไขของข้อมูลเปรียบเทียบผลการดำเนินงานแบบเปอร์เซ็นต์ไทล์ (Disclaimer of Peer group Fund Performance)

1. ผลการดำเนินงานในอดีตของกองทุนมิได้เป็นสิ่งยืนยันถึงผลการดำเนินงานในอนาคต
2. ผู้ลงทุนสามารถดูข้อมูลฉบับเต็มได้ที่ www.aimc.or.th
3. ผลการดำเนินงานของกองทุนที่การเปรียบเทียบแบ่งตามประเภทกองทุนรวมภายใต้ข้อกำหนดของสมาคมบริษัทจัดการลงทุน โดยกองทุนที่จะถูกเปรียบเทียบผลการดำเนินงานในแต่ละช่วงเวลากับกองทุนประเภทเดียวกันในระดับเปอร์เซ็นต์ไทล์ (Percentiles) ต่างๆ โดยแบ่งออกเป็น
 - 5th Percentile แสดงผลการดำเนินงานของกองทุนอันดับที่ 5 เปอร์เซ็นต์ไทล์
 - 25th Percentile แสดงผลการดำเนินงานของกองทุนอันดับที่ 25 เปอร์เซ็นต์ไทล์
 - 50th Percentile แสดงผลการดำเนินงานของกองทุนอันดับที่ 50 เปอร์เซ็นต์ไทล์
 - 75th Percentile แสดงผลการดำเนินงานของกองทุนอันดับที่ 75 เปอร์เซ็นต์ไทล์
 - 95th Percentile แสดงผลการดำเนินงานของกองทุนอันดับที่ 95 เปอร์เซ็นต์ไทล์
4. ผลตอบแทนที่มีอายุเกินหนึ่งปีนั้นมีการแสดงเป็นผลตอบแทนต่อปี

เมื่อผู้ลงทุนทราบผลตอบแทนของกองทุนที่ลงทุน สามารถนำไปเปรียบเทียบกับเปอร์เซ็นต์ไทล์ตามตาราง จะทราบว่ากองทุนที่ลงทุนนั้น อยู่ในช่วงที่เท่าใดของประเภทกองทุนรวมนั้น

คุณสามารถดูข้อมูลเพิ่มเติมได้ที่ <https://am.kkpfng.com>



ข้อมูลอื่นๆ

<p>นโยบายการจ่ายเงินปันผล</p>	<p>กองทุนมีนโยบายที่จะจ่ายเงินปันผล ในอัตราไม่เกินร้อยละ 100 ของกำไรสะสมหรือกำไรสุทธิในรอบระยะเวลาบัญชีที่จะจ่ายเงินปันผล ตามที่บริษัทจัดการพิจารณาเห็นสมควร</p> <p>ประวัติจ่ายเงินปันผล ย้อนหลัง 5 ปี (บาทต่อหน่วย) ตั้งแต่จัดตั้งกองทุนรวมการจ่ายเงินปันผล ทั้งหมด 4 ครั้ง จำนวนเงิน 1.20 บาท</p> <table border="1" data-bbox="446 627 798 896"> <thead> <tr> <th>วันที่จ่าย</th> <th>บาท/หน่วย</th> </tr> </thead> <tbody> <tr> <td>19 เมษายน 2560</td> <td>0.29</td> </tr> <tr> <td>20 เมษายน 2561</td> <td>0.31</td> </tr> <tr> <td>19 เมษายน 2562</td> <td>0.30</td> </tr> <tr> <td>21 เมษายน 2564</td> <td>0.30</td> </tr> </tbody> </table>			วันที่จ่าย	บาท/หน่วย	19 เมษายน 2560	0.29	20 เมษายน 2561	0.31	19 เมษายน 2562	0.30	21 เมษายน 2564	0.30
วันที่จ่าย	บาท/หน่วย												
19 เมษายน 2560	0.29												
20 เมษายน 2561	0.31												
19 เมษายน 2562	0.30												
21 เมษายน 2564	0.30												
<p>ผู้ดูแลผลประโยชน์</p>	<p>ธนาคารกรุงเทพ จำกัด (มหาชน)</p>												
<p>วันที่จดทะเบียนกองทุน</p>	<p>23 มีนาคม 2559</p>												
<p>อายุโครงการ</p>	<p>ไม่กำหนด</p>												
<p>ชื่อและขายคืนหน่วยลงทุน</p>	<p><u>วันทำการซื้อ</u> : ทุกวันทำการ เวลา 8:30 - 15:30 น.</p> <p>มูลค่าขั้นต่ำของการซื้อครั้งแรก : 1,000 บาท</p> <p>มูลค่าขั้นต่ำของการซื้อครั้งถัดไป : 1,000 บาท</p> <p><u>วันทำการขายคืน</u> : ทุกวันทำการ เวลา 8:30 - 15:30 น.</p> <p>มูลค่าขั้นต่ำของการขายคืน : ไม่กำหนด</p> <p>ยอดคงเหลือขั้นต่ำ : 100 บาท / 10 หน่วย</p> <p>ระยะเวลาการรับเงินค่าขายคืน : ภายใน 5 วันทำการนับแต่วันรับซื้อคืนหน่วยลงทุน (T + 3 เฉพาะบัญชีรับเงินค่าขายคืนหน่วยลงทุนของ KKP Bank, SCB, BBL, KBank, BAY, TTB, KTB, CIMB Thai, LH Bank, UOB, Citibank และนำฝาก เช็ค T+3 สำหรับบัญชีธนาคารอื่นนอกเหนือจากที่ระบุข้างต้น (รายละเอียดอาจมีการเปลี่ยนแปลง))</p> <p>T = วันทำการซื้อขาย</p> <p>คุณสามารถตรวจสอบมูลค่าทรัพย์สินรายวันได้ที่ https://am.kkpfng.com</p>												
<p>รายชื่อผู้จัดการกองทุน</p>	<p>ชื่อ - นามสกุล</p>	<p>ขอบเขตหน้าที่</p>	<p>วันที่เริ่มบริหารกองทุนรวมนี้</p>										
	<p>คุณอภิชาติ เจษฎาถาวรวงษ์</p>	<p>ผู้จัดการกองทุน</p>	<p>วันที่ 2 กุมภาพันธ์ 2565</p>										

อัตราส่วนหมุนเวียน การลงทุนของกองทุน รวม (PTR)	1.39 เท่า
ผู้สนับสนุนการขาย หรือรับซื้อคืน	<ul style="list-style-type: none"> ● ธนาคาร เกียรตินาคินภัทร จำกัด (มหาชน) โทรศัพท์: 0-2165-5555 ● ธนาคาร แลนด์ แอนด์ เฮ้าส์ จำกัด (มหาชน) โทรศัพท์: 0-2359-0000 ● บริษัทหลักทรัพย์ ธนชาติ จำกัด (มหาชน) โทรศัพท์: 0-2217-8888 ● บริษัทหลักทรัพย์ ดีบีเอส วิคเคอร์ส (ประเทศไทย) จำกัด โทรศัพท์: 0-2857-7799 ● บริษัทหลักทรัพย์ ฟิลลิป (ประเทศไทย) จำกัด (มหาชน) โทรศัพท์: 0-2635-1718 ● บริษัทหลักทรัพย์ เกียรตินาคินภัทร จำกัด (มหาชน) โทรศัพท์: 0-2305-9559 ● บริษัทหลักทรัพย์ ปียอนด์ จำกัด (มหาชน) โทรศัพท์: 0-2659-3456 ● บริษัทหลักทรัพย์ โนมูระ พัฒนสิน จำกัด (มหาชน) โทรศัพท์: 0-2638-5000, 0-2287-6000 ● บริษัทหลักทรัพย์ ไทยพาณิชย์ จำกัด โทรศัพท์: 0-2949-1000, 0-2949-1126-28 ● บริษัทหลักทรัพย์นายหน้าซื้อขายหน่วยลงทุน เวิร์ธ เมจิก จำกัด โทรศัพท์: 0-2861-5508 ● บริษัทหลักทรัพย์ เคทีบีเอสที (ประเทศไทย) จำกัด (มหาชน) โทรศัพท์: 0-2648-1111 ● บริษัทหลักทรัพย์ หยวนต้า (ประเทศไทย) จำกัด โทรศัพท์: 0-2009-8888 ● ธนาคารไทยพาณิชย์ จำกัด (มหาชน) โทรศัพท์: 0-2795-1000 ● บริษัทหลักทรัพย์ บัวหลวง จำกัด (มหาชน) โทรศัพท์: 0-2618-1111 ● ธนาคารซีไอเอ็มบีไทย จำกัด (มหาชน) โทรศัพท์: 0-2626-7777-8 ● บริษัทหลักทรัพย์นายหน้าซื้อขายหน่วยลงทุน โรโบเวลท์ จำกัด โทรศัพท์: 0-2026-6222 ● บริษัทหลักทรัพย์นายหน้าซื้อขายหน่วยลงทุน ฟินโนมีนา จำกัด โทรศัพท์: 0-2026-5100 ● บริษัทหลักทรัพย์ กสิกรไทย จำกัด (มหาชน) โทรศัพท์: 0-2796-0000, 0-2345-0000 ● บริษัท เมืองไทยประกันชีวิต จำกัด (มหาชน) โทรศัพท์: 0-2274-9400, 0-2276-1025 ● บริษัทหลักทรัพย์นายหน้าซื้อขายหน่วยลงทุน แอสเซนด เวลท์ จำกัด โทรศัพท์: 1240 ● บริษัทหลักทรัพย์นายหน้าซื้อขายหน่วยลงทุน เทรเซอร์วิสต์ จำกัด โทรศัพท์: 0-2635-1718 ● บริษัทหลักทรัพย์ สยามเวลท์ จำกัด โทรศัพท์: 0-2430-6543 <p>และ/หรือผู้สนับสนุนการขายหรือรับซื้อคืนหน่วยลงทุนที่บริษัทจัดการแต่งตั้ง รวมถึงช่องทางบริการ บริการอื่นที่บริษัทจัดการกำหนด เช่น บริการธุรกรรมทางอิเล็กทรอนิกส์ อาทิ ช่องทางการบริการ ทางอินเทอร์เน็ต เป็นต้น</p> <p>เว้นแต่บริษัทจัดการจะอนุญาตเป็นอย่างอื่น บริษัทจัดการขอสงวนสิทธิ์ที่จะไม่รับเปิดบัญชีกองทุน เพื่อเป็นลูกค้าในความดูแลของบริษัทจัดการเพิ่มเติม ตั้งแต่วันทำการที่บริษัทจัดการกำหนด โดย บริษัทจัดการจะเปิดเผยการไม่รับเปิดบัญชีกองทุนข้างต้น ในหนังสือชี้ชวน หรือผ่านเว็บไซต์ของ บริษัทจัดการ หรือติดประกาศที่สำนักงานผู้สนับสนุนการขายหรือรับซื้อคืน และ/หรือ ตามวิธีการ</p>

	<p>อื่นใดที่บริษัทจัดการกำหนด ทั้งนี้ ผู้ถือหน่วยลงทุนที่ได้เปิดบัญชีกองทุนไว้กับบริษัทจัดการก่อนหน้าวันที่บริษัทจัดการไม่รับเปิดบัญชีกองทุนเพิ่มเติม สามารถ ทำธุรกรรมกับบริษัทจัดการได้ตามปกติ</p>
<p>ติดต่อสอบถามรับหนังสือชี้ชวน/เรื่องร้องเรียน</p>	<p>บริษัทหลักทรัพย์จัดการกองทุน เกียรตินาคินภัทร จำกัด ที่อยู่: ชั้น 19 อาคารเมืองไทย-ภัทร คอมเพล็กซ์ อาคารเอ เลขที่ 252/25 ถนนรัชดาภิเษก แขวงห้วยขวาง เขตห้วยขวาง กรุงเทพมหานคร 10310 โทรศัพท์: 0-2305-9800 โทรสาร: 0-2305-9803-4 website: https://am.kkpfng.com email: kkpam.customer@kkpfng.com</p> <p>ผู้ลงทุนสามารถสอบถามข้อมูลเพิ่มเติม และรับหนังสือชี้ชวนและโครงการและข้อผูกพันได้ที่บริษัทหลักทรัพย์จัดการกองทุน เกียรตินาคินภัทร จำกัด หรือ ผู้สนับสนุนการขายหรือรับซื้อคืนหน่วยลงทุนอื่นที่ได้รับการแต่งตั้ง</p>
<p>ธุรกรรมที่อาจก่อให้เกิดความขัดแย้งทางผลประโยชน์</p>	<p>ผู้ลงทุนสามารถตรวจสอบธุรกรรมที่อาจก่อให้เกิดความขัดแย้งทางผลประโยชน์ได้ที่ https://am.kkpfng.com</p>
<p>การเปลี่ยนแปลงมูลค่าขั้นต่ำของการสั่งซื้อครั้งถัดไป</p>	<p>ในการเปลี่ยนแปลงมูลค่าขั้นต่ำของการสั่งซื้อครั้งถัดไป บริษัทจัดการจะคำนึงถึงประโยชน์ของผู้ถือหน่วยลงทุนเป็นสำคัญ โดยบริษัทจัดการจะประกาศการเปลี่ยนแปลงและแจ้งให้ผู้ถือหน่วยลงทุนทราบล่วงหน้าอย่างชัดเจนถึงวันที่มีการเปลี่ยนแปลงมูลค่าขั้นต่ำของการสั่งซื้อครั้งถัดไป คำอธิบายเกี่ยวกับการเปลี่ยนแปลง และเหตุผลในการเปลี่ยนแปลงข้อมูลดังกล่าวผ่านเว็บไซต์ของบริษัทจัดการ ภายในระยะเวลาที่ผู้ถือหน่วยลงทุนสามารถใช้ประโยชน์จากข้อมูลในการตัดสินใจลงทุนได้</p>
<p>ข้อมูลอื่นๆ</p>	<ul style="list-style-type: none"> • ข้อสงวนสิทธิสำหรับผู้ลงทุนบุคคลอเมริกัน (U.S. Person) <p>บริษัทจัดการขอสงวนสิทธิที่จะไม่เสนอขายหน่วยลงทุนของกองทุนกับหรือเพื่อประโยชน์ของพลเมืองสหรัฐอเมริกาหรือผู้ที่มิถิ่นฐานอยู่ในสหรัฐอเมริกา หรือบุคคลซึ่งโดยปกติมีถิ่นที่อยู่ในสหรัฐอเมริกา รวมถึงกองทรัสต์สินของบุคคลดังกล่าวและบริษัทหรือห้างหุ้นส่วนซึ่งจัดให้มีขึ้นและดำเนินกิจกรรมในสหรัฐอเมริกา</p>

- การลงทุนในหน่วยลงทุนไม่ใช่การฝากเงิน รวมทั้งไม่ได้อยู่ภายใต้ความคุ้มครองของสถาบันคุ้มครองเงินฝาก จึงมีความเสี่ยงจากการลงทุนซึ่งผู้ลงทุนอาจไม่ได้รับเงินลงทุนคืนเต็มจำนวน
- ได้รับอนุมัติจัดตั้ง และอยู่ภายใต้การกำกับดูแลของสำนักงาน ก.ล.ต.
- การพิจารณาว่าหนังสือชี้ชวนในการเสนอขายหน่วยลงทุนของกองทุนรวมนี้มีได้เป็นการแสดงว่าสำนักงาน ก.ล.ต. ได้รับรองถึงความถูกต้องของข้อมูลในหนังสือชี้ชวนของกองทุนรวม หรือ ได้ประกันราคาหรือผลตอบแทนของหน่วยลงทุนที่เสนอขายนั้น ทั้งนี้ บริษัทจัดการกองทุนรวม ได้สอบถามข้อมูลในหนังสือชี้ชวนส่วนสรุปข้อมูล

สำคัญ ณ วันที่ 11 กุมภาพันธ์ 2565 แล้วด้วยความระมัดระวังในฐานะผู้รับผิดชอบในการดำเนินการของกองทุนรวมและขอรับรองว่าข้อมูลดังกล่าวถูกต้อง ไม่เป็นเท็จ และไม่ทำให้ผู้อื่นสำคัญผิด

ข้อมูลความเสี่ยงของกองทุน

- 1. ความเสี่ยงจากการบริหารการลงทุนแบบมุ่งหวังให้ผลประกอบการสูงกว่าดัชนีชี้วัด (Active management risk)** ความเสี่ยงจากการที่การตัดสินใจลงทุน การวิเคราะห์หลักทรัพย์ หรือกลยุทธ์การลงทุนของผู้จัดการกองทุนอาจทำให้ผลตอบแทนของกองทุนไม่เป็นไปอย่างที่คาดหวัง
- 2. ความเสี่ยงจากความผันผวนของราคาตราสาร (Market Risk)** ความเสี่ยงที่เกิดจากราคาหรือผลตอบแทนของตราสารปรับตัวเพิ่มหรือลด เนื่องจากภาวะเศรษฐกิจ สังคม การเมือง ผลการดำเนินงานของผู้ออกตราสาร หรือการคาดการณ์ของนักลงทุน เป็นต้น
- 3. ความเสี่ยงด้านสภาพคล่องของตราสาร (Liquidity Risk)** ความเสี่ยงจากการที่ไม่สามารถซื้อหรือขายตราสารที่กองทุนถืออยู่ในราคา จำนวน และระยะเวลาที่ต้องการ
- 4. ความเสี่ยงจากธุรกิจของผู้ออกตราสาร (Business Risk)** ความเสี่ยงจากความสามารถในการบริหารธุรกิจของผู้ออกตราสาร เช่น ความสามารถในการชำระหนี้ และผลการดำเนินงาน เป็นต้น
- 5. ความเสี่ยงจากการดำเนินงานของผู้ออกตราสาร (Credit risk หรือ Default risk)** ความเสี่ยงจากการที่ผู้ออกตราสารหรือผู้ค้ำประกันตราสารที่กองทุนไปลงทุนปฏิเสธการชำระเงินต้นและดอกเบี้ยได้ตามที่กำหนด หรือชำระไม่ครบตามจำนวนที่สัญญาไว้
- 6. ความเสี่ยงจากการเข้าทำสัญญาซื้อขายล่วงหน้า (Derivative Risk)** ความเสี่ยงจากการที่ราคาหลักทรัพย์ที่ตราสารอนุพันธ์นั้นอ้างอิงอยู่มีราคาเคลื่อนไหวในทิศทางตรงกันข้ามกับที่คาดการณ์ไว้ ทำให้กองทุนรับรู้ผลขาดทุน เนื่องจากกองทุนได้ดำรงสถานะเปิดรับความเสี่ยง (Exposure) จากการพิจารณาลงทุนในตราสารอนุพันธ์ และความเสี่ยงจากการที่สัญญาซื้อขายล่วงหน้าบางประเภทมีความเสี่ยงมากกว่าการลงทุนตามปกติในหลักทรัพย์อ้างอิง ดังนั้นหากการพิจารณาลงทุนในตราสารอนุพันธ์ทำให้ค่าความเสี่ยงสุทธิ (Net Exposure) ของพอร์ตการลงทุนเพิ่มขึ้น ก็จะทำให้ผลตอบแทนของกองทุนมีความผันผวนมากขึ้นได้

คำอธิบายแผนภาพมิติความเสี่ยง

ความเสี่ยงจากความผันผวนของมูลค่าหน่วยลงทุน (Market Risk) หมายถึง ความเสี่ยงที่มูลค่าของหลักทรัพย์ที่กองทุนรวมลงทุนจะเปลี่ยนแปลงเพิ่มขึ้นหรือลดลงจากปัจจัยภายนอก เช่น สภาวะเศรษฐกิจการลงทุน ปัจจัยทางการเมืองทั้งในและต่างประเทศ เป็นต้น ซึ่งพิจารณาได้จากค่า standard deviation (SD) ของกองทุนรวม หากกองทุนรวมมีค่า SD สูง แสดงว่ากองทุนรวมมีความผันผวนจากการเปลี่ยนแปลงของราคาหลักทรัพย์สูง

ความเสี่ยงจากการกระจุกตัวลงทุนในผู้ออกรายใดรายหนึ่ง (High issuer Concentration) พิจารณาจากการลงทุนแบบกระจุกตัวในตราสารของผู้ออกตราสาร คู่สัญญา หรือบุคคลอื่นที่มีภาระผูกพันตามตราสารหรือสัญญานั้น รายใดรายหนึ่งมากกว่า 10% ของ NAV รวมกัน

ทั้งนี้ การลงทุนแบบกระจุกตัวไม่รวมถึงกรณีการลงทุนในทรัพย์สินดังนี้

1. ตราสารหนี้ภาครัฐไทย
2. ตราสารภาครัฐต่างประเทศที่มีการจัดอันดับความน่าเชื่อถืออยู่ในอันดับที่สามารถลงทุนได้
3. เงินฝากหรือตราสารเทียบเท่าเงินฝากที่ผู้รับฝากหรือผู้ออกตราสารที่มีการจัดอันดับความน่าเชื่อถืออยู่ในอันดับที่สามารถลงทุนได้

ทั้งนี้ ผู้ลงทุนสามารถดูความเสี่ยงของกองทุนเพิ่มเติมได้ที่ หนังสือชี้ชวนของกองทุนรวม <https://am.kkpfng.com>

คำอธิบายเพิ่มเติม

อัตราส่วนหมุนเวียนการลงทุนของกองทุนรวม (portfolio turnover ratio : PTR) : เพื่อให้ผู้ลงทุนทราบถึงปริมาณการซื้อขายทรัพย์สินของกองทุน และสะท้อนกลยุทธ์การลงทุนของผู้จัดการกองทุนได้ดียิ่งขึ้น โดยคำนวณจากมูลค่าที่ต่ำกว่าระหว่างผลรวมของมูลค่าการซื้อทรัพย์สินกับผลรวมของมูลค่าการขายทรัพย์สินที่กองทุนรวมลงทุนในรอบระยะเวลาผ่านมาอย่างน้อย 1 ปีหารด้วยมูลค่าทรัพย์สินสุทธิเฉลี่ยของกองทุนรวมในรอบระยะเวลาเดียวกัน

หนังสือชี้ชวนส่วนสรุปข้อมูลสำคัญ



บริษัทหลักทรัพย์จัดการกองทุน เกียรตินาคิน
ภัทร จำกัด (มหาชน) ได้รับความรับรอง CAC
ในระดับ : ได้รับการรับรอง CAC

กองทุนเปิดเคเคพี สมาร์ท มินิมัม โวลาทิลิตี้

KKP SMART MINIMUM VOLATILITY FUND

KKP SMART MV FUND

(หน่วยลงทุนชนิดเพื่อการออม: KKP SMART MV-SSF)

กองทุนตราสารทุน (Equity Fund)

กองทุนที่ลงทุนแบบไม่มีความเสี่ยงต่างประเทศ



คุณกำลังจะลงทุนอะไร?



กองทุนรวมนี้เหมาะกับใคร?



คุณต้องระวังอะไรเป็นพิเศษ?



สัดส่วนของประเภททรัพย์สินที่ลงทุน



ค่าธรรมเนียม



ผลการดำเนินงาน



ข้อมูลอื่นๆ

การลงทุนในกองทุนรวมไม่ใช่การฝากเงิน



คุณกำลังจะลงทุนอะไร?

นโยบายการลงทุน

กองทุนมีนโยบายเน้นการลงทุนในตราสารทุนของบริษัทจดทะเบียนในตลาดหลักทรัพย์แห่งประเทศไทย โดยมี net exposure ในตราสารทุนโดยเฉลี่ยในรอบปีบัญชีไม่น้อยกว่าร้อยละ 80 ของมูลค่าทรัพย์สินสุทธิของกองทุนรวม โดยกองทุนจะพิจารณาคัดเลือกหลักทรัพย์เพื่อลงทุนโดยมีวัตถุประสงค์เพื่อลดความเสี่ยงและ/หรือลดความผันผวนของการลงทุนโดยรวมของกองทุน ทั้งนี้แนวคิดการสร้างกลุ่มหลักทรัพย์ที่กองทุนลงทุน (Portfolio ของกองทุน) จะมีเป้าหมายให้ความผันผวนที่คาด (expected volatility) ของ Portfolio อยู่ในระดับต่ำที่สุด ซึ่งการคาดการณ์ความผันผวนอยู่ภายใต้เงื่อนไขที่บริษัทจัดการกำหนดและการคาดการณ์ปัจจัยที่เกี่ยวข้องกับการลงทุน เช่น การกระจายการลงทุน สภาพคล่องของหลักทรัพย์รายตัว เป็นต้น

เงินลงทุนส่วนที่เหลืออาจลงทุนในหน่วยลงทุนของกองทุนอสังหาริมทรัพย์ และ/หรือหน่วยทรัสต์ของทรัสต์เพื่อการลงทุนในอสังหาริมทรัพย์ (REITs) และ/หรือหน่วยลงทุนของกองทุนรวมโครงสร้างพื้นฐาน ตราสารหนี้ ตราสารกึ่งหนี้กึ่งทุน ตราสารทางการเงิน และ/หรือเงินฝาก ตลอดจนหลักทรัพย์หรือทรัพย์สินอื่นที่สำนักงานคณะกรรมการ ก.ล.ต. ประกาศกำหนด

นอกจากนี้ กองทุนอาจลงทุนในสัญญาซื้อขายล่วงหน้า (Derivative) เพื่อเพิ่มประสิทธิภาพการบริหารการลงทุน (Efficient portfolio management) อย่างไรก็ตาม กองทุนไม่ลงทุนในตราสารที่มีลักษณะของสัญญาซื้อขายล่วงหน้าแฝง (Structured Note)

กองทุนจะไม่ลงทุนในตราสารหนี้ที่มีอันดับความน่าเชื่อถือของตราสารหรือผู้ออก (issue/issuer) ต่ำกว่าที่สามารถลงทุนได้ (non-investment grade) ตราสารหนี้ที่ไม่ได้รับการจัดอันดับความน่าเชื่อถือ (unrated securities) และตราสารหนี้ที่ไม่ได้จดทะเบียนในตลาดหลักทรัพย์ (unlisted securities) ยกเว้น ในกรณีที่ ณ วันที่กองทุนลงทุนหรือได้มา ตราสารหนี้นั้นได้รับการจัดอันดับความน่าเชื่อถืออยู่ในอันดับที่สามารถลงทุนได้ (Investment grade) หรือตราสารหนี้ที่จดทะเบียนในตลาดหลักทรัพย์ (listed securities) แต่ต่อมาตราสารหนี้หรือตราสารทุนดังกล่าวมีการเปลี่ยนแปลงเป็น non-investment grade หรือ unrated หรือ unlisted แล้วแต่กรณี กองทุนอาจยังคงมีไว้ซึ่งตราสารดังกล่าวอยู่ โดยให้เป็นไปตามเกณฑ์ที่สำนักงานคณะกรรมการ ก.ล.ต. กำหนด

(กองทุนสามารถลงทุนในทรัพย์สินอื่น ๆ ตามที่ระบุในนโยบายการลงทุนของกองทุน รวมถึงประเภทหลักทรัพย์ ในรายละเอียดโครงการจัดการกองทุนและหนังสือชี้ชวนส่วนข้อมูลโครงการ โปรดศึกษารายละเอียดทั้งหมดเพิ่มเติม <https://am.kkpg.com>)

กองทุนมีกลยุทธ์การลงทุนอย่างไร?

กองทุนมีกลยุทธ์ในการบริหารกองทุนโดยมีหลักการในการคัดเลือกหลักทรัพย์ที่จะลงทุนเพื่อเป้าหมายที่จะลดความผันผวนของผลตอบแทนของกองทุนโดยรวม



กองทุนรวมนี้เหมาะกับใคร?

- กองทุนนี้มีระดับความเสี่ยงอยู่ในระดับ 6 (เสี่ยงสูง) หากพิจารณาตามคำแนะนำเรื่องการจัดสรรการลงทุน (Basic Asset Allocation) จะเหมาะกับผู้ลงทุนที่รับความเสี่ยงได้ตั้งแต่ระดับสูงมาก และต้องการกระจายเงินลงทุนไปลงทุนในตราสารทุน โดยเงินลงทุนส่วนที่จะแบ่งมาลงทุนในกองทุนนี้ ผู้ลงทุนคาดหวังความผันผวนของผลตอบแทนน้อยกว่าการลงทุนในหลักทรัพย์รายตัวและดัชนีราคาตลาด โดยไม่ได้คาดหวังผลตอบแทนสูงเท่ากับหรือชนะดัชนีตลาดหลักทรัพย์
- ผู้ลงทุนที่สามารถลงทุนในระยะกลางถึงระยะยาว โดยคาดหวังผลตอบแทนในระยะยาวที่ดีกว่าการลงทุนในตราสารหนี้ทั่วไป และสามารถรับความเสี่ยงจากการลงทุนในหุ้น รวมถึงความผันผวนของมูลค่าหน่วยลงทุนได้
- ผู้ลงทุนที่ลงทุนในหน่วยลงทุนชนิดเพื่อการออม (KKP SMART MV-SSF) ต้องสามารถรับความเสี่ยงจากการลงทุนในตราสารที่หลากหลาย รวมถึงความผันผวนของมูลค่าหน่วยลงทุนได้ และต้องลงทุนต่อเนื่องระยะยาวตามที่กฎหมายที่เกี่ยวข้องและประมวลรัษฎากรกำหนด ซึ่งผู้ลงทุนจะมีภาระผูกพันที่จะต้องปฏิบัติตามเงื่อนไขและวิธีการที่กำหนดไว้ในกฎหมายภาษีอากร ผู้ลงทุนของหน่วยลงทุนชนิดเพื่อการออมจะไม่ได้รับสิทธิประโยชน์ทางภาษีหากไม่ปฏิบัติตามเงื่อนไขการลงทุน และจะต้องคืนสิทธิประโยชน์ทางภาษีที่เคยได้รับภายในกำหนดเวลาที่กฎหมายที่เกี่ยวข้องกำหนด มิฉะนั้นจะต้องชำระเงินเพิ่มและหรือเบี้ยปรับตามประมวลรัษฎากร (ถ้ามี)

กองทุนรวมนี้ไม่เหมาะกับใคร

- ผู้ลงทุนที่เน้นการได้รับผลตอบแทนในจำนวนเงินที่แน่นอน หรือรักษาเงินต้นให้อยู่ครบ



ทำอย่างไรหากยังไม่เข้าใจนโยบาย และความเสี่ยงของกองทุนนี้

- อ่านหนังสือชี้ชวนฉบับเต็ม หรือสอบถามผู้สนับสนุนการขายและบริษัทจัดการ
- อย่าลงทุนหากไม่เข้าใจลักษณะและความเสี่ยงของกองทุนรวมนี้ดีพอ



คุณต้องระวังอะไรเป็นพิเศษ?

คำเตือนที่สำคัญ

- การลงทุนมีความเสี่ยง ผู้ลงทุนควรทำความเข้าใจลักษณะสินค้า เงื่อนไขผลตอบแทน และความเสี่ยงก่อนตัดสินใจลงทุน
- กองทุนอาจลงทุนในสัญญาซื้อขายล่วงหน้า เพื่อเพิ่มประสิทธิภาพการบริหารการลงทุนและ/หรือแสวงหาผลประโยชน์ตอบแทน โดยพิจารณาจากสภาวะตลาดในขณะนั้น กฎข้อบังคับ และปัจจัยอื่นๆ ที่เกี่ยวข้อง กองทุนจึงมีความเสี่ยงมากกว่ากองทุนที่ลงทุนในหลักทรัพย์อ้างอิงโดยตรง เนื่องจากใช้เงินลงทุนในจำนวนที่น้อยกว่าจึงมีกำไร/ขาดทุนสูงกว่าการลงทุนในหลักทรัพย์อ้างอิงโดยตรง กองทุน ผู้ลงทุนควรพิจารณาความเหมาะสมของการลงทุน โดยคำนึงถึงประสิทธิภาพการลงทุน วัตถุประสงค์ และฐานะการเงินของผู้ลงทุน ซึ่งเหมาะสมกับผู้ที่ต้องการผลตอบแทนสูง และรับความเสี่ยงได้สูง
- ผู้ลงทุนควรลงทุนเมื่อมีความเข้าใจความเสี่ยงสัญญาซื้อขายล่วงหน้า และควรพิจารณาความเหมาะสมของการลงทุน
- กองทุนมีการบริหารเชิงรุก จึงมีความเสี่ยงจากการลงทุนแบบมุ่งหวังให้ผลประโยชน์สูงกว่าดัชนีชี้วัด (Active management risk) ความเสี่ยงจากการที่การตัดสินใจลงทุน การวิเคราะห์หลักทรัพย์ หรือกลยุทธ์การลงทุนของผู้จัดการกองทุนที่อาจทำให้ผลตอบแทนของกองทุนไม่เป็นไปอย่างที่คาดหวังหรือไม่สามารถสร้างผลตอบแทนที่สูงกว่าดัชนีชี้วัดได้
- กองทุนมีนโยบายเน้นการลงทุนในตราสารทุนของบริษัทจดทะเบียนในตลาดหลักทรัพย์แห่งประเทศไทย ดังนั้นปัจจัยที่มีผลกระทบต่อเงินลงทุนของผู้ลงทุน อาจมาจากความผันผวนของราคาหลักทรัพย์ รวมถึงภาวะเศรษฐกิจมหภาคและจุลภาค ทั้งภายในและต่างประเทศ ซึ่งส่งผลให้มูลค่าหน่วยลงทุนมีการเปลี่ยนแปลงเพิ่มขึ้นหรือลดลงได้
- เหมาะกับผู้ที่ต้องการลงทุนระยะยาวในหุ้น และมีวัตถุประสงค์หลักว่าการลงทุนในส่วนนี้เน้นที่ความผันผวนไม่สูงเท่ากับการลงทุนหุ้นรายตัว และผู้ลงทุนให้ความสำคัญกับการบริหารความผันผวนในช่วงตลาดขาลง โดยไม่ได้คาดหวังผลตอบแทนสูงเท่ากับหรือชนะดัชนีตลาดหลักทรัพย์ และผู้ลงทุนมีความเข้าใจในกลยุทธ์การลงทุนของกองทุนนี้ว่าเน้นการลงทุนในตราสารทุนของบริษัทจดทะเบียนในตลาดหลักทรัพย์แห่งประเทศไทย โดยการคัดเลือกหลักทรัพย์ที่จะลงทุนมีเป้าหมายเพื่อลดความผันผวนของผลตอบแทนของกองทุนโดยรวม ดังนั้น ในช่วงตลาดขาขึ้นผู้ลงทุนเข้าใจและยอมรับว่ากองทุนนี้จะปรับตัวขึ้นไม่สูงเท่ากับดัชนีตลาดหลักทรัพย์ เนื่องจากเป้าหมายหลักของกลยุทธ์การลงทุนของกองทุนนี้คือลดความผันผวนของผลตอบแทนของกองทุนโดยรวม
- เว้นแต่บริษัทจัดการจะอนุญาตเป็นอย่างอื่น บริษัทจัดการขอสงวนสิทธิที่จะไม่รับเปิดบัญชีกองทุน เพื่อเป็นลูกค้าในความดูแลของบริษัทจัดการเพิ่มเติม ตั้งแต่วันทำการที่บริษัทจัดการกำหนด โดยบริษัทจัดการจะเปิดเผยการไม่รับเปิดบัญชีกองทุนข้างต้น ในหนังสือชี้ชวน หรือผ่านเว็บไซต์ของบริษัทจัดการ หรือติดประกาศที่สำนักงานผู้สนับสนุนการขายหรือรับซื้อคืน และ/หรือ ตามวิธีการอื่นใดที่บริษัทจัดการกำหนด ทั้งนี้ ผู้ถือหน่วยลงทุนที่ได้เปิดบัญชีกองทุนไว้กับบริษัทจัดการก่อนหน้าวันที่บริษัทจัดการไม่รับเปิดบัญชีกองทุนเพิ่มเติม สามารถทำธุรกรรมกับบริษัทจัดการได้ตามปกติ
- ในกรณีที่มิมีแนวโน้มว่าจะมีการขายคืนหน่วยลงทุนเกินกว่า 2 ใน 3 ของจำนวนหน่วยลงทุนที่จำหน่ายได้แล้วทั้งหมด บริษัทจัดการอาจใช้ดุลยพินิจในการเลิกกองทุนรวม และอาจยกเลิกคำสั่งซื้อขายหน่วยลงทุนที่ได้รับไว้แล้วหรือ หยุดรับคำสั่งดังกล่าวได้

เอกสารนี้สำหรับหน่วยลงทุนชนิดเพื่อการออม (KKP SMART MV-SSF)

สำหรับการแบ่งชนิดหน่วยลงทุน

- ผู้ถือหน่วยลงทุนมีสิทธิเรียกให้บริษัทจัดการจ่ายผลประโยชน์ตอบแทนและคืนเงินลงทุนได้ไม่เกินไปกว่าส่วนของทุนของกองทุนที่ตนถือ ทั้งนี้ ในกรณีที่มีการแบ่งชนิดของหน่วยลงทุน สิทธิในการได้รับประโยชน์ตอบแทนหรือ การคืนเงินลงทุนของผู้ถือหน่วยลงทุนแต่ละชนิดต้องเป็นไปตามข้อกำหนดของหน่วยลงทุนชนิดนั้นๆ ด้วย
- การแบ่งชนิดหน่วยลงทุนไม่ได้เป็นการแยกความเป็นนิติบุคคลของกองทุน กองทุนนี้ยังคงเป็นนิติบุคคลเดียวเท่านั้น
- การแบ่งหน่วยลงทุนออกเป็นหลายชนิด ไม่ได้ทำให้ความผูกพันรับผิดชอบ (liability) ของกองทุนที่มีต่อบุคคลภายนอกแยกออกจากกันตามชนิดของหน่วยลงทุน โดยทรัพย์สินทั้งหมดของกองทุนจะอยู่ภายใต้ความผูกพันรับผิดชอบต่อบุคคลภายนอกตามสัญญาข้อตกลงหรือนิติกรรมอื่น
- บริษัทจัดการขอสงวนสิทธิในการเปิดบริการหน่วยลงทุนชนิดที่ยังไม่เปิดให้บริการเพิ่มเติม โดยการแบ่งหน่วยลงทุนออกเป็นชนิดต่าง ๆ จะเป็นไปตามที่สำนักงาน ก.ล.ต. และประกาศที่เกี่ยวข้องประกาศกำหนด ทั้งนี้ เพื่อเพิ่ม การให้บริการแก่ผู้ถือหน่วยลงทุนที่อาจมีความต้องการลงทุนที่แตกต่างกันในรายละเอียด โดยบริษัทจัดการจะแจ้งรายละเอียดการ ให้บริการดังกล่าวล่วงหน้าก่อนวันเปลี่ยนแปลง โดยจะประกาศ ณ ที่ทำการของบริษัทจัดการและ/หรือผู้สนับสนุนการขายและรับซื้อคืนที่ใช้ในการรับซื้อคืนหน่วยลงทุน และ/หรือ ผ่านเว็บไซต์ของบริษัทจัดการ
- บริษัทจัดการขอสงวนสิทธิในการเรียกเก็บค่าธรรมเนียมการขายหน่วยลงทุน การรับซื้อคืนหน่วยลงทุน การสับเปลี่ยนหน่วยลงทุน ในแต่ละชนิดหน่วยลงทุนกับผู้ลงทุนแต่ละกลุ่มไม่เท่ากันโดยจะประกาศ ณ ที่ทำการของบริษัทจัดการและ/หรือผู้สนับสนุนการขายและรับซื้อคืนที่ใช้ในการรับซื้อคืนหน่วยลงทุน และ/หรือ ผ่านเว็บไซต์ของบริษัทจัดการ
- บริษัทจัดการขอสงวนสิทธิยังไม่เปิดให้บริการสับเปลี่ยน ระหว่างชนิดหน่วยลงทุนภายในกองทุนเดียวกัน อย่างไรก็ตาม บริษัทจัดการขอสงวนสิทธิที่จะเปิดให้ผู้ถือหน่วยลงทุนทำการสับเปลี่ยนระหว่างชนิดหน่วยลงทุนภายในกองทุนเดียวกันนี้ได้ โดยแจ้งให้ผู้ถือหน่วยลงทุนทราบผ่านเว็บไซต์ของบริษัทจัดการ และ/หรือที่สำนักงานของบริษัทจัดการและ/หรือสำนักงานผู้สนับสนุนการขายหรือรับซื้อคืน (ถ้ามี)
- บริษัทจัดการสงวนสิทธิที่จะยกเว้นไม่ เรียกเก็บ ค่าธรรมเนียมการสับเปลี่ยนหน่วยลงทุนระหว่างชนิดหน่วยลงทุนภายในกองทุนนี้ โดยจะประกาศ ณ ที่ทำการของบริษัทจัดการและ/หรือผู้สนับสนุนการขายและรับซื้อคืนที่ใช้ในการรับซื้อคืนหน่วยลงทุน และ/หรือ ผ่านเว็บไซต์ของบริษัทจัดการ

กรณีเป็นการลงทุนในหน่วยลงทุนชนิดเพื่อการออม

- ผู้ลงทุนมีหน้าที่ศึกษากฎหมายภาษีอากรที่เกี่ยวข้องกับการลงทุนในกองทุนรวมเพื่อการออม และที่แก้ไขเปลี่ยนแปลง (ถ้ามี) เพื่อความเข้าใจในการลงทุนและเงื่อนไขการลงทุนที่ถูกต้องเพื่อใช้ประกอบในการตัดสินใจลงทุนหรือการซื้อและหรือขายคืนและหรือโอนย้ายหน่วยลงทุนชนิดเพื่อการออมเพื่อให้เป็นไปอย่างถูกต้องตามที่กฎหมายที่เกี่ยวข้องกำหนด หากการลงทุนและหรือการซื้อขายและหรือโอนย้ายหน่วยลงทุนขัดต่อกฎหมายภาษีอากรที่เกี่ยวข้อง ผู้ลงทุนอาจต้องชำระคืนภาษีและหรือมีเบี้ยปรับ และหรือเงินเพิ่มหรือค่าธรรมเนียมหรือค่าใช้จ่ายอื่น ทั้งนี้บริษัทจัดการไม่มีภาระผูกพันในการชดเชยค่าภาษีที่ผู้ลงทุนถูกเรียกเก็บ เบี้ยปรับ เงินเพิ่ม ค่าธรรมเนียม ดอกเบี้ย และหรือค่าใช้จ่ายอื่นที่เกิดขึ้นกับผู้ลงทุน
- ผู้ลงทุนต้องลงทุนในหน่วยลงทุนชนิดเพื่อการออมอย่างต่อเนื่องระยะยาวตามที่กฎหมายที่เกี่ยวข้องและประมวลรัษฎากรกำหนด ซึ่งผู้ลงทุนจะมีภาระผูกพันที่จะต้องปฏิบัติตามเงื่อนไขและวิธีการที่กำหนดไว้ในกฎหมายภาษีอากร ผู้ลงทุนในหน่วยลงทุนชนิดเพื่อการออมจะไม่ได้รับสิทธิประโยชน์ทางภาษีหากไม่ปฏิบัติตามเงื่อนไขการลงทุนและจะต้องคืนสิทธิประโยชน์

เอกสารนี้สำหรับหน่วยลงทุนชนิดเพื่อการออม (KKP SMART MV-SSF)

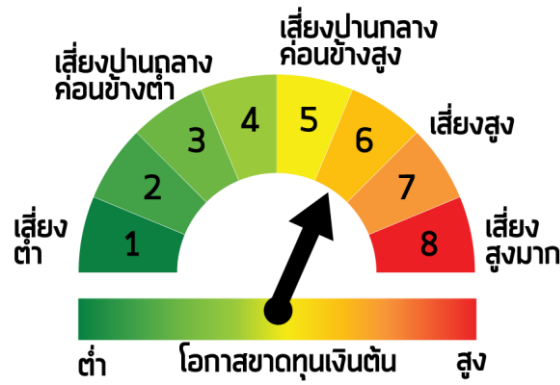
ทางภาษีที่เคยได้รับภายในกำหนดเวลาที่กฎหมายที่เกี่ยวข้องกำหนด มิฉะนั้นจะต้องชำระเงินเพิ่มและหรือเบี้ยปรับตามประมวลรัษฎากร

- สิทธิประโยชน์ทางภาษีที่ผู้ถือหน่วยลงทุนชนิดเพื่อการออมนี้ พึงได้รับจะสิ้นสุดลงเมื่อผู้ถือหน่วยลงทุนไม่ปฏิบัติตามเงื่อนไขการลงทุน โดยผู้ถือหน่วยลงทุนจะต้องชำระคืนสิทธิประโยชน์ทางภาษีที่เคยได้รับภายในกำหนดเวลา และหากการชำระคืนสิทธิประโยชน์ทางภาษีดังกล่าวไม่เป็นไปตามที่กำหนด ผู้ถือหน่วยลงทุนจะต้องชำระเงินเพิ่มและ/หรือเบี้ยปรับตามประมวลรัษฎากรด้วย ทั้งนี้ สิทธิประโยชน์ทางภาษีที่ผู้ถือหน่วยลงทุนจะได้รับและภาระภาษีที่อาจเกิดขึ้นเมื่อไม่ปฏิบัติตามเงื่อนไขการลงทุน จะเป็นไปตามที่กรมสรรพากรกำหนด
- ผู้ลงทุนไม่สามารถนำหน่วยลงทุนชนิดเพื่อการออมไปจำหน่าย โอน จำนำ หรือนำไปเป็นประกันได้
- ผู้ลงทุนมีหน้าที่ในการบันทึก จัดเก็บ และตรวจสอบรายละเอียดการลงทุนและเอกสารอื่นที่เกี่ยวข้องกับการลงทุนในหน่วยลงทุนชนิดเพื่อการออมของผู้ลงทุนเพื่อให้เป็นไปตามที่กฎหมายที่เกี่ยวข้องกำหนด
- บริษัทจัดการขอสงวนสิทธิที่จะหยุดการเสนอขายหรือปิดรับคำสั่งซื้อ/สับเปลี่ยนเข้าหน่วยลงทุนชนิดเพื่อการออม เป็นการชั่วคราวหรือถาวร หากสิทธิประโยชน์ทางภาษีของการลงทุนในหน่วยลงทุนชนิดเพื่อการออมหมดสิ้นไปหรือเปลี่ยนแปลงไป และ/หรือเงื่อนไขการลงทุนในหน่วยลงทุนชนิดเพื่อการออมเพื่อให้ได้สิทธิประโยชน์ทางภาษีเปลี่ยนแปลงไป และ/หรือกรณีอื่นใดเพื่อประโยชน์โดยรวมของผู้ถือหน่วยลงทุน อย่างไรก็ตาม บริษัทจัดการขอสงวนสิทธิที่จะเปิดเสนอขายหรือรับคำสั่งซื้อ/สับเปลี่ยนเข้าหน่วยลงทุนชนิดเพื่อการออมอีกครั้งหลังจากปิดรับคำสั่งซื้อ/สับเปลี่ยนหน่วยลงทุนเข้าเป็นการชั่วคราวหรือถาวร โดยบริษัทจัดการจะแจ้งให้ทราบล่วงหน้าไม่น้อยกว่า 3 วันก่อนการเปลี่ยนแปลง โดยจะประกาศผ่านทางเว็บไซต์ของบริษัทจัดการ เว้นแต่กรณีที่เกิดจากปัจจัยที่ควบคุมไม่ได้ และ/หรือกรณีจำเป็นและสมควร และ/หรือเหตุสุดวิสัย บริษัทจัดการจะแจ้งการเปลี่ยนแปลงดังกล่าวโดยไม่ชักช้า
- การลงทุนมีความเสี่ยง ผู้ลงทุนควรศึกษาข้อมูลและคู่มือการลงทุนในกองทุนรวมเพื่อการออมก่อนการตัดสินใจลงทุน รวมทั้งสอบถามและขอรับคู่มือการลงทุนในกองทุนรวมเพื่อการออมได้ที่บริษัทจัดการ หรือ ผู้สนับสนุนการขายหรือรับซื้อคืนหน่วยลงทุนอื่นที่ได้รับการแต่งตั้ง

โปรดศึกษาคำเตือนที่สำคัญอื่นได้ในหนังสือชี้ชวนส่วนข้อมูลกองทุนรวม

เอกสารนี้สำหรับหน่วยลงทุนชนิดเพื่อการออม (KKP SMART MV-SSF)

แผนภาพแสดงตำแหน่งความเสี่ยงของกองทุนรวม

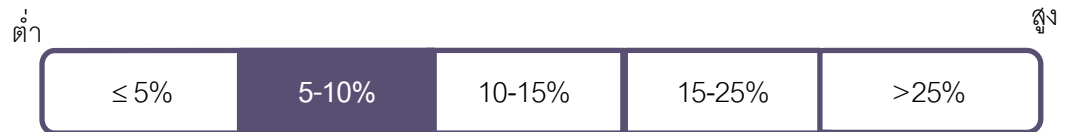


ปัจจัยความเสี่ยงที่สำคัญ

ความเสี่ยงจากความผันผวนของมูลค่าหน่วยลงทุน (Market Risk)

ความผันผวนของผลการ

ดำเนินงาน (SD)



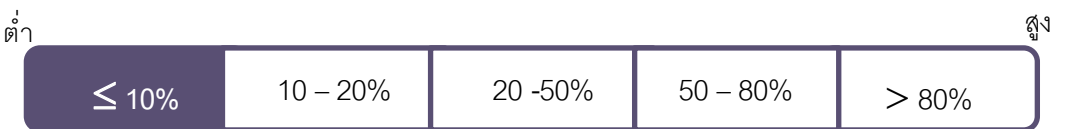
กลุ่มหุ้นที่เน้นลงทุน



ความเสี่ยงจากการลงทุนกระจุกตัว (High Concentration Risk)

การกระจุกตัวลงทุน

ในผู้ออกตราสารรวม



ความเสี่ยงจากการลงทุน

กระจุกตัวในหมวดอุตสาหกรรมรวม

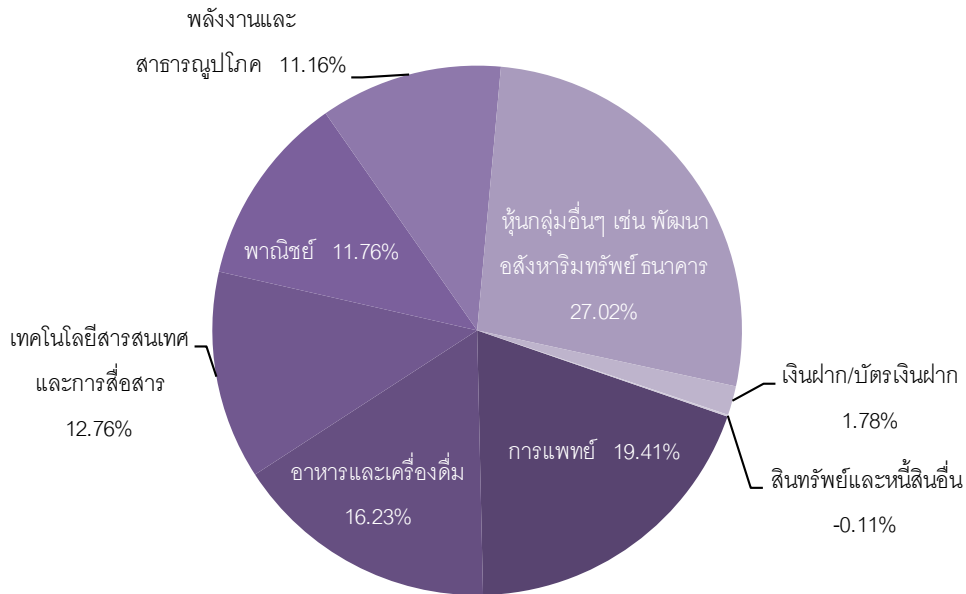


คุณสามารถดูข้อมูลเพิ่มเติมได้ที่ <https://am.kkpf.com>



สัดส่วนของประเภททรัพย์สินที่ลงทุน

%NAV



ชื่อทรัพย์สินที่ลงทุนสูงสุด 5 อันดับแรก

รายชื่อทรัพย์สิน	% ของ NAV
1 บริษัท อินทัช โฮลดิ้งส์ จำกัด (มหาชน) (INTUCH)	5.15
2 บริษัท แอดวานซ์ อินโฟร์ เซอร์วิส จำกัด (มหาชน) (ADVANC)	5.04
3 บริษัท โรงพยาบาลจุฬารัตน์ จำกัด (มหาชน) (CHG)	4.98
4 บริษัท ทีสโก้ไฟแนนเชียลกรุ๊ป จำกัด (มหาชน) (TISCO)	4.96
5 บริษัท บางกอก เซน ฮอสปิทอล จำกัด (มหาชน) (BCH)	4.93

หมายเหตุ : เป็นข้อมูล ณ วันที่ 30 ธันวาคม 2564 ทั้งนี้คุณสามารถดูข้อมูลที่เป็นปัจจุบันได้ที่ <https://am.kkpg.com>

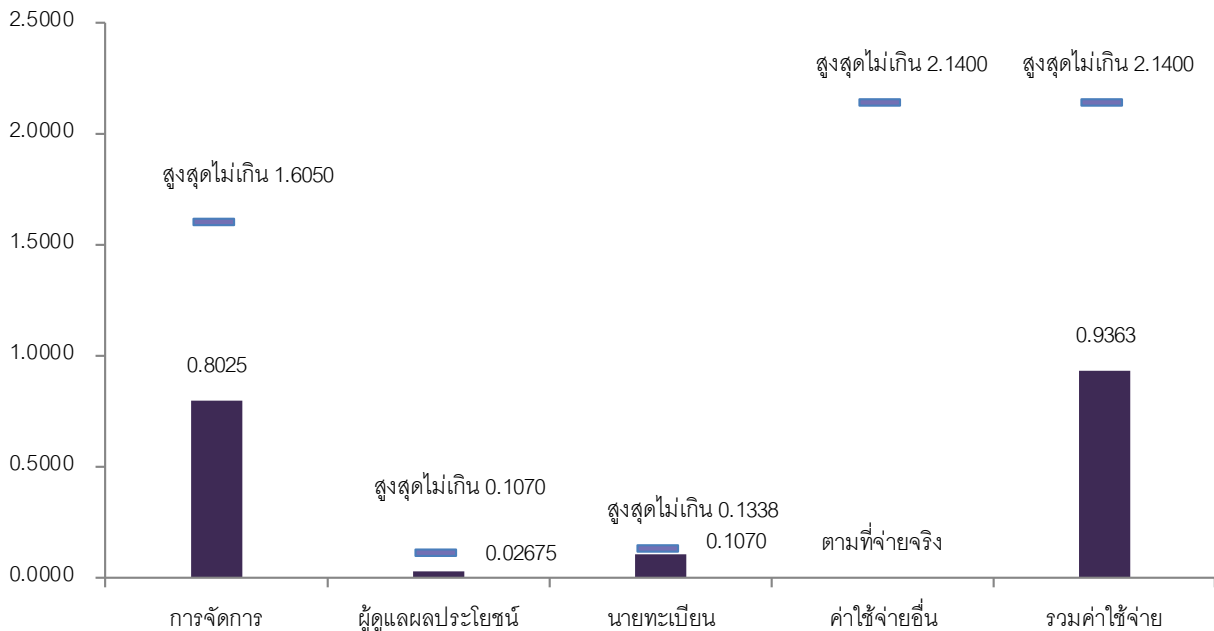
เอกสารนี้สำหรับหน่วยลงทุนชนิดเพื่อการออม (KKP SMART MV-SSF)



ค่าธรรมเนียม

ค่าธรรมเนียมมีผลกระทบต่อผลตอบแทนที่คุณจะได้รับ ดังนั้น คุณควรพิจารณาการเรียกเก็บค่าธรรมเนียมดังกล่าวก่อนการลงทุน

ค่าธรรมเนียมที่เรียกเก็บจากกองทุนรวม (% ต่อปีของ NAV)



อัตราค่าธรรมเนียมค่าใช้จ่ายอื่นๆ เป็นอัตราที่เรียกเก็บจริงสิ้นรอบปีบัญชีล่าสุด

ผู้ลงทุนสามารถดูข้อมูลค่าธรรมเนียมที่เรียกเก็บจากกองทุนรวมย้อนหลัง 3 ปี ในหนังสือชี้ชวนส่วนข้อมูลกองทุน

ได้ที่ <https://am.kkpg.com>

ค่าธรรมเนียมที่เรียกเก็บจากผู้ถือหน่วย^{1,2} (% ของมูลค่าซื้อขาย)

รายการ	สูงสุดไม่เกิน	เก็บจริง
ค่าธรรมเนียมการขาย (Front-end Fee)	ไม่เกิน 2.00	ยกเว้น
ค่าธรรมเนียมการรับซื้อคืน (Back-end Fee)	ไม่เกิน 2.00	ยกเว้น
ค่าธรรมเนียมการสับเปลี่ยน (Switching Fee)		
- กรณีเป็นกองทุนปลายทาง (Switching In)	ไม่เกิน 2.00	ยกเว้น
- กรณีเป็นกองทุนต้นทาง (Switching Out)	ไม่เกิน 2.00	ยกเว้น
ค่าธรรมเนียมการโอนหน่วย	50 บาท ต่อ 1 รายการ	ยกเว้น

หมายเหตุ : 1. ค่าธรรมเนียมดังกล่าวรวมภาษีมูลค่าเพิ่ม ภาษีธุรกิจเฉพาะหรือภาษีอื่นใดแล้ว

2. บริษัทจัดการอาจคิดค่าธรรมเนียมดังกล่าวกับผู้ลงทุนแต่ละกลุ่มไม่เท่ากัน โดยบริษัทจัดการจะแจ้งให้ผู้ลงทุนทราบผ่านทางเว็บไซต์ของบริษัทจัดการ และ/หรือ ปิดประกาศที่สำนักงานของบริษัทจัดการ

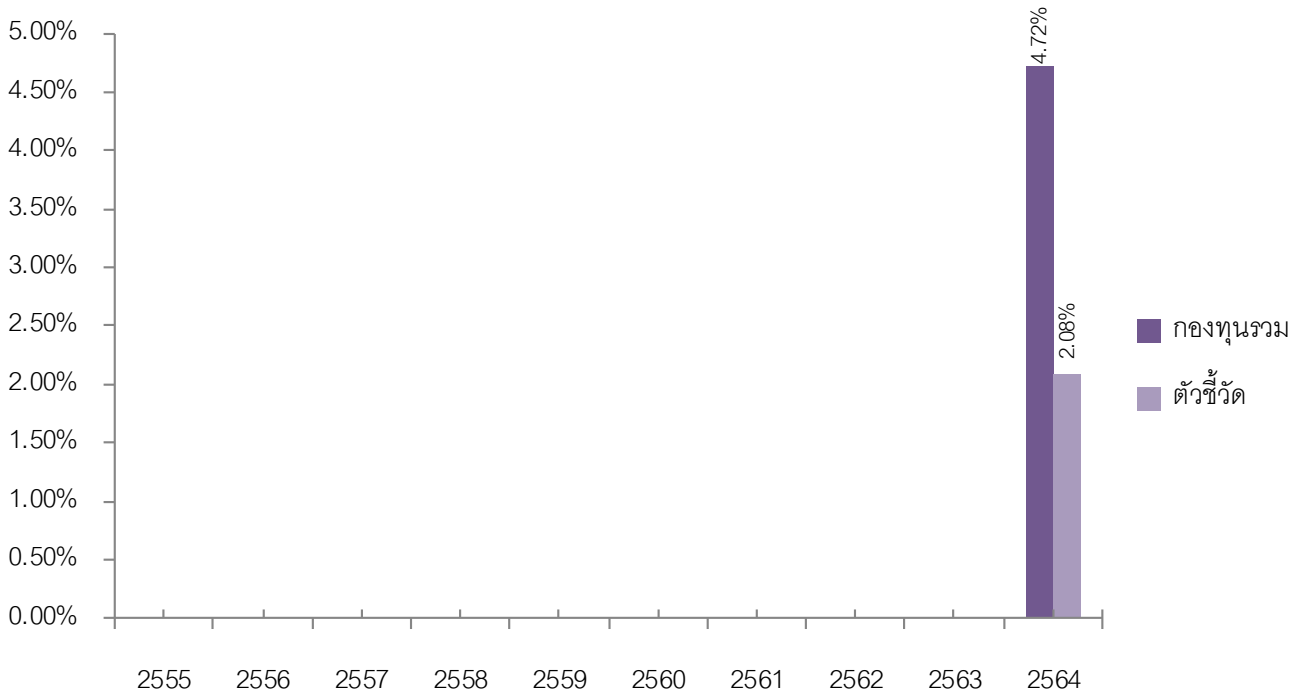


ผลการดำเนินงานในอดีต

ผลการดำเนินงานในอดีต มิได้เป็นสิ่งยืนยันถึงผลการดำเนินงานในอนาคต

• แบบย้อนหลังตามปีปฏิทิน

ผลการดำเนินงานและดัชนีชี้วัดย้อนหลังตามปีปฏิทิน^{1,2,3} ข้อมูล ณ วันที่ 30 ธันวาคม 2564



หมายเหตุ

1. เอกสารการวัดผลการดำเนินงานของกองทุนรวมฉบับนี้ ได้จัดทำตามมาตรฐานการวัดผลการดำเนินงานของกองทุนรวมของสมาคมบริษัทจัดการลงทุน
2. หากกองทุนรวมมีผลการดำเนินงานตั้งแต่วันจัดตั้งกองทุนรวมไม่ครบ 1 ปีปฏิทิน จะแสดงผลการดำเนินงานตั้งแต่จัดตั้งกองทุนรวมจนถึงวันทำการสุดท้ายของปีปฏิทินแรก
3. ตัวชี้วัด: ดัชนี SET100 Total Return Index

- กองทุนนี้เคยมีผลขาดทุนสูงสุดในช่วงเวลา 5 ปี คือ -3.55%
- ความผันผวนของผลการดำเนินงาน (standard deviation) คือ 9.76% ต่อปี
- ประเภทกองทุนรวมเพื่อใช้เปรียบเทียบผลการดำเนินงาน ณ จุดขาย คือ Equity General

เอกสารนี้สำหรับหน่วยลงทุนชนิดเพื่อการออม (KKP SMART MV-SSF)

• ผลการดำเนินงานย้อนหลังแบบปักหมุด

ตารางแสดงผลการดำเนินงานย้อนหลังแบบปักหมุด¹ ณ วันที่ 30 ธันวาคม 2564

	Year to Date	3 เดือน	6 เดือน	1 ปี ²	3 ปี ²	5 ปี ²	10 ปี ²	ตั้งแต่จัดตั้งกองทุน ⁴
กองทุนรวม	N/A	N/A	N/A	N/A	N/A	N/A	N/A	4.72%
ตัวชี้วัด ³	N/A	N/A	N/A	N/A	N/A	N/A	N/A	2.08%
ความผันผวนของผล การดำเนินงาน ²	N/A	N/A	N/A	N/A	N/A	N/A	N/A	9.76%
ความผันผวนของ ตัวชี้วัด ²	N/A	N/A	N/A	N/A	N/A	N/A	N/A	12.71%

หมายเหตุ

1. เอกสารการวัดผลการดำเนินงานของกองทุนรวมฉบับนี้ได้จัดทำตามมาตรฐานการวัดผลการดำเนินงานของกองทุนรวมของสมาคมบริษัทจัดการลงทุน
2. % ต่อปี
3. ตัวชี้วัด: ดัชนี SET100 Total Return Index
4. เปิดให้บริการหน่วยลงทุนชนิดเพื่อการออม ตั้งแต่วันที่ 1 พฤศจิกายน 2564

ตารางแสดงผลการดำเนินงานของกลุ่ม Equity General ณ วันที่ 30 ธันวาคม 2564

AIMC Category	Peer Percentile	Return (%)						Standard Deviation (%)					
		3M	6M	1Y	3Y	5Y	10Y	3M	6M	1Y	3Y	5Y	10Y
Equity General	5th Percentile	10.57	11.87	32.44	10.60	6.87	8.86	8.02	8.73	9.56	14.69	13.38	11.88
	25th Percentile	5.17	7.25	22.47	4.91	3.71	7.72	10.41	10.90	11.62	19.02	16.04	15.14
	50th Percentile	3.64	5.40	17.54	2.52	2.45	6.56	11.29	11.54	12.15	19.71	16.79	15.66
	75th Percentile	2.40	3.43	15.24	1.03	0.97	5.65	11.84	12.18	12.86	20.62	17.68	16.19
	95th Percentile	0.87	1.36	7.85	-2.75	-1.30	3.54	12.86	14.22	14.81	22.68	20.12	17.37

ข้อตกลงและเงื่อนไขของข้อมูลเปรียบเทียบผลการดำเนินงานแบบเปอร์เซ็นต์ไทล์ (Disclaimer of Peer group Fund Performance)

1. ผลการดำเนินงานในอดีตของกองทุนมิได้เป็นสิ่งยืนยันถึงผลการดำเนินงานในอนาคต
2. ผู้ลงทุนสามารถดูข้อมูลฉบับเต็มได้ที่ www.aimc.or.th
3. ผลการดำเนินงานของกองทุนที่การเปรียบเทียบแบ่งตามประเภทกองทุนรวมภายใต้ข้อกำหนดของสมาคมบริษัทจัดการลงทุน โดยกองทุนที่จะถูกเปรียบเทียบผลการดำเนินงานในแต่ละช่วงเวลากับกองทุนประเภทเดียวกันในระดับเปอร์เซ็นต์ไทล์ (Percentiles) ต่างๆ โดยแบ่งออกเป็น
 - 5th Percentile แสดงผลการดำเนินงานของกองทุนอันดับที่ 5 เปอร์เซ็นต์ไทล์
 - 25th Percentile แสดงผลการดำเนินงานของกองทุนอันดับที่ 25 เปอร์เซ็นต์ไทล์
 - 50th Percentile แสดงผลการดำเนินงานของกองทุนอันดับที่ 50 เปอร์เซ็นต์ไทล์
 - 75th Percentile แสดงผลการดำเนินงานของกองทุนอันดับที่ 75 เปอร์เซ็นต์ไทล์
 - 95th Percentile แสดงผลการดำเนินงานของกองทุนอันดับที่ 95 เปอร์เซ็นต์ไทล์
4. ผลตอบแทนที่มีอายุเกินหนึ่งปีนั้นมีการแสดงเป็นผลตอบแทนต่อปี

เมื่อผู้ลงทุนทราบผลตอบแทนของกองทุนที่ลงทุน สามารถนำไปเปรียบเทียบกับเปอร์เซ็นต์ไทล์ตามตาราง จะทราบว่ากองทุนที่ลงทุนนั้น อยู่ในช่วงที่เท่าใดของประเภทกองทุนรวมนั้น

คุณสามารถดูข้อมูลเพิ่มเติมได้ที่ <https://am.kkpf.com>

เอกสารนี้สำหรับหน่วยลงทุนชนิดเพื่อการออม (KKP SMART MV-SSF)



ข้อมูลอื่นๆ

นโยบายการจ่ายเงินปันผล	กองทุนมีนโยบายที่จะจ่ายเงินปันผล ในอัตราไม่เกินร้อยละ 100 ของกำไรสะสมหรือกำไรสุทธิในรอบระยะเวลาบัญชีที่จะจ่ายเงินปันผล ตามที่บริษัทจัดการพิจารณาเห็นสมควร		
ผู้ดูแลผลประโยชน์	ธนาคารกรุงเทพ จำกัด (มหาชน)		
วันที่จดทะเบียนกองทุน	23 มีนาคม 2559 (เปิดให้บริการชนิดหน่วยลงทุน ตั้งแต่วันที่ 1 พฤศจิกายน 2564)		
อายุโครงการ	ไม่กำหนด		
ชื่อและขายคืนหน่วยลงทุน	<p><u>วันทำการซื้อ</u> : ทุกวันทำการ เวลา 8:30 - 15:30 น.</p> <p>มูลค่าขั้นต่ำของการซื้อครั้งแรก : 1,000 บาท</p> <p>มูลค่าขั้นต่ำของการซื้อครั้งถัดไป : 1,000 บาท</p> <p><u>วันทำการขายคืน</u> : ทุกวันทำการ เวลา 8:30 - 15:30 น.</p> <p>มูลค่าขั้นต่ำของการขายคืน : ไม่กำหนด</p> <p>ยอดคงเหลือขั้นต่ำ : 100 บาท / 10 หน่วย</p> <p>ระยะเวลาการรับเงินค่าขายคืน : ภายใน 5 วันทำการนับแต่วันรับซื้อคืนหน่วยลงทุน (T + 3 เฉพาะบัญชีรับเงินค่าขายคืนหน่วยลงทุนของ KKP Bank, SCB, BBL, KBank, BAY, TTB, KTB, CIMB Thai, LH Bank, UOB, Citibank และนำฝากเช็ค T+3 สำหรับบัญชีธนาคารอื่นนอกเหนือจากที่ระบุข้างต้น (รายละเอียดอาจมีการเปลี่ยนแปลง))</p> <p>T = วันทำการซื้อขาย</p> <p>คุณสามารถตรวจสอบมูลค่าทรัพย์สินรายวันได้ที่ https://am.kkpf.com</p>		
รายชื่อผู้จัดการกองทุน	ชื่อ - นามสกุล	ขอบเขตหน้าที่	วันที่เริ่มบริหารกองทุนรวมนี้
	คุณอภิชัย เจษฎาถาวรวงษ์	ผู้จัดการกองทุน	วันที่ 2 กุมภาพันธ์ 2565
อัตราส่วนหมุนเวียนการลงทุนของกองทุนรวม (PTR)	1.39 เท่า		
ผู้สนับสนุนการขายหรือรับซื้อคืน	<ul style="list-style-type: none"> • ธนาคาร เกียรตินาคินภัทร จำกัด (มหาชน) โทรศัพท์ : 0-2165-5555 • ธนาคาร แลนด์ แอนด์ เฮ้าส์ จำกัด (มหาชน) โทรศัพท์ : 0-2359-0000 • บริษัทหลักทรัพย์ ธนชาติ จำกัด (มหาชน) โทรศัพท์ : 0-2217-8888 • บริษัทหลักทรัพย์ ดีพีเอส วิคเคอร์ส (ประเทศไทย) จำกัด โทรศัพท์ : 0-2857-7799 • บริษัทหลักทรัพย์ ฟิลลิป (ประเทศไทย) จำกัด (มหาชน) โทรศัพท์ : 0-2635-1718 		

เอกสารนี้สำหรับหน่วยลงทุนชนิดเพื่อการออม (KKP SMART MV-SSF)

	<ul style="list-style-type: none"> ● บริษัทหลักทรัพย์ เกียรตินาคินภัทร จำกัด (มหาชน) โทรศัพท์ : 0-2305-9559 ● บริษัทหลักทรัพย์ ปียอนด์ จำกัด (มหาชน) โทรศัพท์ : 0-2659-3456 ● บริษัทหลักทรัพย์ โนมูระ พัฒนสิน จำกัด (มหาชน) โทรศัพท์ : 0-2638-5000, 0-2287-6000 ● บริษัทหลักทรัพย์ ไทยพาณิชย์ จำกัด โทรศัพท์ : 0-2949-1000, 0-2949-1126-28 ● บริษัทหลักทรัพย์ นายหน้าซื้อขายหน่วยลงทุน เวิร์ธ เมจิก จำกัด โทรศัพท์ : 0-2861-5508 ● บริษัทหลักทรัพย์ เคทีบีเอสที (ประเทศไทย) จำกัด (มหาชน) โทรศัพท์ : 0-2648-1111 ● บริษัทหลักทรัพย์ หยวนต้า (ประเทศไทย) จำกัด โทรศัพท์ : 0-2009-8888 ● บริษัทหลักทรัพย์ บัวหลวง จำกัด (มหาชน) โทรศัพท์ : 0-2618-1111 ● ธนาคารซีไอเอ็มบีไทย จำกัด (มหาชน) โทรศัพท์ : 0-2626-7777-8 ● บริษัทหลักทรัพย์ นายหน้าซื้อขายหน่วยลงทุน โรโบเวลธ์ จำกัด โทรศัพท์ : 0-2026-6222 ● บริษัทหลักทรัพย์ นายหน้าซื้อขายหน่วยลงทุน ฟินโนมีนา จำกัด โทรศัพท์ : 0-2026-5100 ● บริษัทหลักทรัพย์ กสิกรไทย จำกัด (มหาชน) โทรศัพท์ : 0-2796-0000, 0-2345-0000 ● บริษัท เมืองไทยประกันชีวิต จำกัด (มหาชน) โทรศัพท์ : 0-2274-9400, 0-2276-1025 ● บริษัทหลักทรัพย์ นายหน้าซื้อขายหน่วยลงทุน แอสเซนด เวลธ์ จำกัด โทรศัพท์ : 1240 ● บริษัทหลักทรัพย์ นายหน้าซื้อขายหน่วยลงทุน เทรเซอร์วิสต์ จำกัด โทรศัพท์ : 0-2635-1718 ● บริษัทหลักทรัพย์ สยามเวลธ์ จำกัด โทรศัพท์ : 0-2430-6543 <p>และ/หรือผู้สนับสนุนการขายหรือรับซื้อคืนหน่วยลงทุนที่บริษัทจัดการแต่งตั้ง รวมถึงช่องทางการบริการอื่นที่บริษัทจัดการกำหนด เช่น บริการธุรกรรมทางอิเล็กทรอนิกส์ อาทิ ช่องทางการบริการทางอินเทอร์เน็ต เป็นต้น</p> <p>เว้นแต่บริษัทจัดการจะอนุญาตเป็นอย่างอื่น บริษัทจัดการขอสงวนสิทธิที่จะไม่รับเปิดบัญชีกองทุนเพื่อเป็นลูกค้าในความดูแลของบริษัทจัดการเพิ่มเติม ตั้งแต่วันที่ทำการที่บริษัทจัดการกำหนด โดยบริษัทจัดการจะเปิดเผยมการไม่รับเปิดบัญชีกองทุนข้างต้น ในหนังสือชี้ชวน หรือผ่านเว็บไซต์ของบริษัทจัดการ หรือตีประกาศที่สำนักงานผู้สนับสนุนการขายหรือรับซื้อคืน และ/หรือ ตามวิธีการอื่นใดที่บริษัทจัดการกำหนด ทั้งนี้ ผู้ถือหน่วยลงทุนที่ได้เปิดบัญชีกองทุนไว้กับบริษัทจัดการก่อนหน้าวันที่บริษัทจัดการไม่รับเปิดบัญชีกองทุนเพิ่มเติม สามารถ ทำธุรกรรมกับบริษัทจัดการได้ตามปกติ</p>
ติดต่อสอบถามรับหนังสือชี้ชวน/เรื่องร้องเรียน	<p>บริษัทหลักทรัพย์จัดการกองทุน เกียรตินาคินภัทร จำกัด</p> <p>ที่อยู่ : ชั้น 19 อาคารเมืองไทย-ภัทร คอมเพล็กซ์ อาคารเอ</p> <p>เลขที่ 252/25 ถนนรัชดาภิเษก แขวงห้วยขวาง เขตห้วยขวาง กรุงเทพมหานคร 10310</p> <p>โทรศัพท์ : 0-2305-9800 โทรสาร : 0-2305-9803-4</p> <p>website : https://am.kkpgf.com</p>

เอกสารนี้สำหรับหน่วยลงทุนชนิดเพื่อการออม (KKP SMART MV-SSF)

	<p>email : kkpam.customer@kkpfg.com</p> <p>ผู้ลงทุนสามารถสอบถามข้อมูลเพิ่มเติม และรับหนังสือชี้ชวนและโครงการและข้อผูกพันได้ที่บริษัทหลักทรัพย์จัดการกองทุน เกียรตินาคินภัทร จำกัด หรือ ผู้สนับสนุนการขายหรือรับซื้อคืนหน่วยลงทุนอื่นที่ได้รับการแต่งตั้ง</p>
<p>ธุรกรรมที่อาจก่อให้เกิดความขัดแย้งทางผลประโยชน์</p>	<p>ผู้ลงทุนสามารถตรวจสอบธุรกรรมที่อาจก่อให้เกิดความขัดแย้งทางผลประโยชน์ได้ที่ https://am.kkpfg.com</p>
<p>การเปลี่ยนแปลงมูลค่าขั้นต่ำของการสั่งซื้อครั้งถัดไป</p>	<p>ในการเปลี่ยนแปลงมูลค่าขั้นต่ำของการสั่งซื้อครั้งถัดไป บริษัทจัดการจะคำนึงถึงประโยชน์ของผู้ถือหน่วยลงทุนเป็นสำคัญ โดยบริษัทจัดการจะประกาศการเปลี่ยนแปลงและแจ้งให้ผู้ถือหน่วยลงทุนทราบล่วงหน้าอย่างชัดเจนถึงวันที่มีการเปลี่ยนแปลงมูลค่าขั้นต่ำของการสั่งซื้อครั้งถัดไป คำอธิบายเกี่ยวกับการเปลี่ยนแปลง และเหตุผลในการเปลี่ยนแปลงข้อมูลดังกล่าวผ่านเว็บไซต์ของบริษัทจัดการ ภายในระยะเวลาที่ผู้ถือหน่วยลงทุนสามารถใช้ประโยชน์จากข้อมูลในการตัดสินใจลงทุนได้</p>
<p>ข้อมูลอื่นๆ</p>	<ul style="list-style-type: none"> • ข้อสงวนสิทธิสำหรับผู้ลงทุนบุคคลอเมริกัน (U.S. Person) <p>บริษัทจัดการขอสงวนสิทธิที่จะไม่เสนอขายหน่วยลงทุนของกองทุนกับหรือเพื่อประโยชน์ของพลเมืองสหรัฐอเมริกาหรือผู้ที่มีถิ่นฐานอยู่ในสหรัฐอเมริกา หรือบุคคลซึ่งโดยปกติมีถิ่นที่อยู่ในสหรัฐอเมริกา รวมถึงกองทัพสินของบุคคลดังกล่าวและบริษัทหรือห้างหุ้นส่วนซึ่งจัดให้มีขึ้นและดำเนินกิจกรรมในสหรัฐอเมริกา</p>

- การลงทุนในหน่วยลงทุนไม่ใช่การฝากเงิน รวมทั้งไม่ได้อยู่ภายใต้ความคุ้มครองของสถาบันคุ้มครองเงินฝาก จึงมีความเสี่ยงจากการลงทุนซึ่งผู้ลงทุนอาจไม่ได้รับเงินลงทุนคืนเต็มจำนวน
- ได้รับอนุมัติจัดตั้ง และอยู่ภายใต้การกำกับดูแลของสำนักงาน ก.ล.ต.
- การพิจารณาว่าหนังสือชี้ชวนในการเสนอขายหน่วยลงทุนของกองทุนรวมนี้มีได้เป็นการแสดงว่าสำนักงาน ก.ล.ต. ได้รับรองถึงความถูกต้องของข้อมูลในหนังสือชี้ชวนของกองทุนรวม หรือ ได้ประกันราคาหรือผลตอบแทนของหน่วยลงทุนที่เสนอขายนั้น ทั้งนี้ บริษัทจัดการกองทุนรวม ได้สอบถามข้อมูลในหนังสือชี้ชวนส่วนสรุปข้อมูลสำคัญ ณ วันที่ 11 กุมภาพันธ์ 2565 แล้วด้วยความระมัดระวังในฐานะผู้รับผิดชอบในการดำเนินการของกองทุนรวมและขอรับรองว่าข้อมูลดังกล่าวถูกต้อง ไม่เป็นเท็จ และไม่ทำให้ผู้อื่นสำคัญผิด

ข้อมูลความเสี่ยงของกองทุน

- 1. ความเสี่ยงจากการบริหารการลงทุนแบบมุ่งหวังให้ผลประกอบการสูงกว่าดัชนีชี้วัด (Active management risk)** ความเสี่ยงจากการที่การตัดสินใจลงทุน การวิเคราะห์หลักทรัพย์ หรือกลยุทธ์การลงทุนของผู้จัดการกองทุนอาจทำให้ผลตอบแทนของกองทุนไม่เป็นไปอย่างที่คาดหวัง
- 2. ความเสี่ยงจากความผันผวนของราคาตราสาร (Market Risk)** ความเสี่ยงที่เกิดจากราคาหรือผลตอบแทนของตราสารปรับตัวเพิ่มหรือลด เนื่องจากภาวะเศรษฐกิจ สังคม การเมือง ผลการดำเนินงานของผู้ออกตราสาร หรือการคาดการณ์ของนักลงทุน เป็นต้น
- 3. ความเสี่ยงด้านสภาพคล่องของตราสาร (Liquidity Risk)** ความเสี่ยงจากการที่ไม่สามารถซื้อหรือขายตราสารที่กองทุนถืออยู่ในราคา จำนวน และระยะเวลาที่ต้องการ
- 4. ความเสี่ยงจากธุรกิจของผู้ออกตราสาร (Business Risk)** ความเสี่ยงจากความสามารถในการบริหารธุรกิจของผู้ออกตราสาร เช่น ความสามารถในการชำระหนี้ และผลการดำเนินงาน เป็นต้น
- 5. ความเสี่ยงจากการดำเนินงานของผู้ออกตราสาร (Credit risk หรือ Default risk)** ความเสี่ยงจากการที่ผู้ออกตราสารหรือผู้ค้ำประกันตราสารที่กองทุนไปลงทุนปฏิเสธการชำระเงินต้นและดอกเบี้ยได้ตามที่กำหนด หรือชำระไม่ครบตามจำนวนที่สัญญาไว้
- 6. ความเสี่ยงจากการเข้าทำสัญญาซื้อขายล่วงหน้า (Derivative Risk)** ความเสี่ยงจากการที่ราคาหลักทรัพย์ที่ตราสารอนุพันธ์นั้นอ้างอิงอยู่มีราคาเคลื่อนไหวในทิศทางตรงกันข้ามกับที่คาดการณ์ไว้ ทำให้กองทุนรับรู้ผลขาดทุน เนื่องจากกองทุนได้ดำรงสถานะเปิดรับความเสี่ยง (Exposure) จากการพิจารณาลงทุนในตราสารอนุพันธ์ และความเสี่ยงจากการที่สัญญาซื้อขายล่วงหน้าบางประเภทมีความเสี่ยงมากกว่าการลงทุนตามปกติในหลักทรัพย์อ้างอิง ดังนั้นหากการพิจารณาลงทุนในตราสารอนุพันธ์ทำให้ค่าความเสี่ยงสุทธิ (Net Exposure) ของพอร์ตการลงทุนเพิ่มขึ้น ก็จะทำให้ผลตอบแทนของกองทุนมีความผันผวนมากขึ้นได้

คำอธิบายแผนภาพมิติความเสี่ยง

ความเสี่ยงจากความผันผวนของมูลค่าหน่วยลงทุน (Market Risk) หมายถึง ความเสี่ยงที่มูลค่าของหลักทรัพย์ที่กองทุนรวมลงทุนจะเปลี่ยนแปลงเพิ่มขึ้นหรือลดลงจากปัจจัยภายนอก เช่น สภาวะเศรษฐกิจการลงทุน ปัจจัยทางการเมืองทั้งในและต่างประเทศ เป็นต้น ซึ่งพิจารณาได้จากค่า standard deviation (SD) ของกองทุนรวม หากกองทุนรวมมีค่า SD สูง แสดงว่ากองทุนรวมมีความผันผวนจากการเปลี่ยนแปลงของราคาหลักทรัพย์สูง

ความเสี่ยงจากการกระจุกตัวลงทุนในผู้ออกรายใดรายหนึ่ง (High issuer Concentration) พิจารณาจากการลงทุนแบบกระจุกตัวในตราสารของผู้ออกตราสาร คู่สัญญา หรือบุคคลอื่นที่มีภาระผูกพันตามตราสารหรือสัญญานั้น รายใดรายหนึ่งมากกว่า 10% ของ NAV รวมกัน

ทั้งนี้ การลงทุนแบบกระจุกตัวไม่รวมถึงกรณีการลงทุนในทรัพย์สินดังนี้

1. ตราสารหนี้ภาครัฐไทย
2. ตราสารภาครัฐต่างประเทศที่มีการจัดอันดับความน่าเชื่อถืออยู่ในอันดับที่สามารถลงทุนได้
3. เงินฝากหรือตราสารเทียบเท่าเงินฝากที่ผู้รับฝากหรือผู้ออกตราสารที่มีการจัดอันดับความน่าเชื่อถืออยู่ในอันดับที่สามารถลงทุนได้

ทั้งนี้ ผู้ลงทุนสามารถดูความเสี่ยงของกองทุนเพิ่มเติมได้ที่ หนังสือชี้ชวนของกองทุนรวม <https://am.kkpg.com>

คำอธิบายเพิ่มเติม

อัตราส่วนหมุนเวียนการลงทุนของกองทุนรวม (portfolio turnover ratio : PTR) : เพื่อให้ผู้ลงทุนทราบถึงปริมาณการซื้อขายทรัพย์สินของกองทุน และสะท้อนกลยุทธ์การลงทุนของผู้จัดการกองทุนได้ดียิ่งขึ้น โดยคำนวณจากมูลค่าที่ต่ำกว่าระหว่างผลรวมของมูลค่าการซื้อขายทรัพย์สินกับผลรวมของมูลค่าการขายทรัพย์สินที่กองทุนรวมลงทุนในรอบระยะเวลาผ่านมา ย้อนหลัง 1 ปี หารด้วยมูลค่าทรัพย์สินสุทธิเฉลี่ยของกองทุนรวมในรอบระยะเวลาเดียวกัน