

บริษัทหลักทรัพย์จัดการกองทุน เกียรตินาคินภัทร จำกัด

ข้อมูล ณ วันที่ 31 พฤษภาคม 2567

กองทุนเปิดเคเคพี สตราทิจิค แอสเซท อโลเคชั่น
KKP STRATEGIC ASSET ALLOCATION FUND

หน่วยลงทุนชนิดทั่วไป
KKP SG-AA

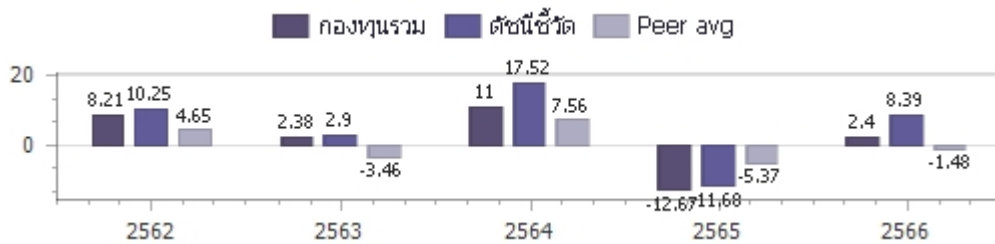
ประเภทกองทุนรวม / กลุ่มกองทุนรวม

กองทุนรวมผสม กองทุนรวมที่มีนโยบายเปิดให้มีการลงทุนในกองทุนรวมอื่นภายใต้บลจ.เดียวกัน กองทุนที่เน้นลงทุนแบบมีความเสี่ยงทั้งในและต่างประเทศ
กลุ่มกองทุนรวม : Moderate Allocation

นโยบายและกลยุทธ์การลงทุน

- กองทุนมีนโยบายลงทุนในตราสารทุน ตราสารกึ่งหนี้กึ่งทุน ตราสารหนี้ และ/หรือเงินฝาก ทั้งในประเทศและ/หรือต่างประเทศ ในสัดส่วนตั้งแต่ร้อยละ 0 ถึงร้อยละ 100 ของ NAV โดยสัดส่วนการลงทุนขึ้นอยู่กับดุลยพินิจของบริษัทจัดการและตามความเหมาะสมกับสภาวการณ์ในแต่ละขณะ โดยจะพิจารณาการลงทุนภายใต้กรอบการให้คำแนะนำในด้านการลงทุนที่ระบุไว้ในบทวิเคราะห์ Asset Allocation ที่ได้รับจากที่ปรึกษาการลงทุน ทั้งนี้กองทุนอาจลงทุนในหลักทรัพย์ หรือทรัพย์สินในต่างประเทศไม่เกินร้อยละ 79 ของ NAV
- กองทุนอาจลงทุนในตราสารที่มีลักษณะของสัญญาซื้อขายล่วงหน้า (Structured Note) ตราสารหนี้ที่มีอันดับความน่าเชื่อถือต่ำกว่าที่สามารถลงทุนได้ (Non-Investment Grade) ตราสารหนี้ที่ไม่ได้รับการจัดอันดับความน่าเชื่อถือ (Unrated Securities) และตราสารทุนของบริษัทที่ไม่ได้จดทะเบียนในตลาดหลักทรัพย์ (Unlisted Securities)
- กองทุนอาจลงทุนในสัญญาซื้อขายล่วงหน้า (Derivatives) เพื่อลดความเสี่ยงด้านอัตราแลกเปลี่ยนตามดุลยพินิจของบริษัทจัดการ และ/หรือเพื่อเพิ่มประสิทธิภาพการบริหารการลงทุน
- กองทุนอาจลงทุนในกองทุนรวมอื่นหรือทรัสต์เพื่อการลงทุนในอสังหาริมทรัพย์ (REITs) ภายใต้ บลจ.เดียวกัน (Cross Investing Fund) ในสัดส่วนโดยเฉลี่ยรอบปีบัญชีไม่เกินร้อยละ 100 ของ NAV โดยเป็นไปตามหลักเกณฑ์เงื่อนไขที่สำนักงาน ก.ล.ด.กำหนด
- กลยุทธ์การลงทุน: มุ่งหวังให้ผลประกอบการสูงกว่าดัชนีชี้วัด (Active Management) (กองทุนสามารถลงทุนในทรัพย์สินอื่น ๆ ตามที่ระบุในนโยบายการลงทุนของกองทุน รวมถึงประเภทหลักทรัพย์ ในรายละเอียดโครงการจัดการกองทุนและหนังสือชี้ชวนส่วนข้อมูลโครงการโปรดศึกษารายละเอียดทั้งหมดเพิ่มเติม <https://am.kkpf.com>)

ผลการดำเนินงานและดัชนีชี้วัดย้อนหลัง 5 ปีปฏิทิน 1, 2, 3 (%ต่อปี) (ข้อมูล ณ วันที่ 31 พฤษภาคม 2567)



ผลการดำเนินการย้อนหลังแบบปีกลุ่มนัด 1, 4 (%)

	Year to Date	3 เดือน	6 เดือน	1 ปี ⁴
กองทุนรวม	6.44%	3.37%	8.95%	9.58%
ตัวชี้วัด	2.90%	1.76%	6.58%	9.20%
ค่าเฉลี่ยในกลุ่มเดียวกัน	0.73%	0.36%	2.64%	0.55%
ความผันผวนของกองทุน	6.67%	7.28%	6.54%	6.34%
ความผันผวนดัชนีชี้วัด	6.29%	6.78%	6.18%	6.59%
	3 ปี ⁴	5 ปี ⁴	10 ปี ⁴	ตั้งแต่จัดตั้งกองทุน ⁴
กองทุนรวม	-0.24%	2.20%	2.74%	
ตัวชี้วัด	2.30%	4.47%	4.11%	
ค่าเฉลี่ยในกลุ่มเดียวกัน	-1.68%	-0.49%	N/A	
ความผันผวนของกองทุน	7.90%	8.69%	7.11%	
ความผันผวนดัชนีชี้วัด	8.44%	9.72%	7.90%	

1. เอกสารการวัดผลการดำเนินงานของกองทุนรวมฉบับนี้ ได้จัดทำตามมาตรฐานการวัดผลการดำเนินงานของกองทุนรวมของสมาคมบริษัทจัดการลงทุน
2. หากกองทุนรวมมีผลการดำเนินงานตั้งแต่วันที่จดทะเบียนทรัพย์สินกองทุนรวมหรือวันที่เปิดเสนอขายชนิดหน่วยลงทุนไม่ครบ 1 ปีปฏิทิน จะแสดงผลการดำเนินงานของปีปฏิทินแรกตั้งแต่วันที่กองทุนรวมจดทะเบียนทรัพย์สินกองทุนรวมหรือวันที่เปิดเสนอขายชนิดหน่วยลงทุนจนถึงวันทำการสุดท้ายของปีปฏิทินแรก
3. หากกองทุนรวมมีผลการดำเนินงานในปีที่เลิกกองทุนไม่ครบ 1 ปีปฏิทิน จะแสดงผลการดำเนินงานของปีปฏิทินสุดท้ายตั้งแต่วันที่ทำการสุดท้ายของปีปฏิทินก่อนหน้าจนถึงวันที่เลิกกองทุน
4. % ต่อปี
5. กองทุน KKP SG-AA อยู่ใต้การบริหารจัดการของ บลจ. เกียรตินาคินภัทร จำกัด ตั้งแต่วันที่ 1 ธันวาคม 2557 เป็นต้นไป

ระดับความเสี่ยง



เสี่ยงปานกลางค่อนข้างสูง
ลงทุนในตราสารทุน ตราสารหนี้และ/หรือ
ทรัพย์สินทางเลือก โดยมีสัดส่วนการลงทุน
ในตราสารทุนน้อยกว่า 80% ของ NAV

ข้อมูลกองทุนรวม

วันจดทะเบียนกองทุน : 19 สิงหาคม 2554
วันเริ่มต้น class :
นโยบายจ่ายเงินปันผล : ไม่จ่าย
อายุกองทุน : ไม่กำหนด

ผู้จัดการกองทุนรวม

1. น.ส.สิทธินชนก สงวนศักดิ์ (ตั้งแต่ 11 พ.ย. 62)
2. นายเศรษฐา ปรีณอกิจชาติ (ตั้งแต่ 1 ก.ย. 63)

ดัชนีชี้วัด* :

- (1) 12.50% SET100 TRI
- (2) 37.50% MSCI AC World NETR USD Index
- (3) 15.00% Bloomberg GLOBAL AGGREGATE Total RETURN INDEX VALUE Hedged USD
- (4) 7.50% ThaiBMA MTM Government Bond Net Total Return Index
- (5) 7.50% ThaiBMA MTM Corporate Bond (BBB+ up) Net Total Return Index
- (6) 4.50% FTSE EPRA Nareit Global REITS Net Total Return Index USD
- (7) 4.50% MSCI World Core Infrastructure USD Net Total Return
- (8) 3.00% Bloomberg Commodity Index Total Return
- (9) 3.00% Bloomberg Gold Subindex Total Return
- (10) 5.00% อัตราดอกเบี้ยเงินฝากประจำ 3 เดือน วงเงินน้อยกว่า 5 ล้านบาท เฉลี่ยของ 3 ธนาคารพาณิชย์ขนาดใหญ่ ได้แก่ BBL Kbank และ SCB หลังหักภาษี

หมายเหตุ : ดัชนีลำดับที่ 2,3 และ 6-9 จะปรับด้วยต้นทุนการป้องกันความเสี่ยงอัตราแลกเปลี่ยนเพื่อคำนวณผลตอบแทนเป็นสกุลบาท ณ วันที่คำนวณผลตอบแทน

* Source : MSCI (for internal use only). The blended returns are calculated by KKPAM using MSCI Data. Please see further details about MSCI's section 4. Attribution and Notices and MSCI's disclaimer in "หมายเหตุดัชนีชี้วัด".

คำเตือน
• การลงทุนในกองทุนรวมไม่ใช่การฝากเงิน
• ผลการดำเนินงานในอดีตของกองทุนรวม มิได้เป็นสิ่งยืนยันถึงผลการดำเนินงานในอนาคต

การเข้าร่วมต่อต้านทุจริต : ได้รับการรับรอง CAC

จัดอันดับกองทุน Morningstar

Morningstar Rating Overall จาก Morningstar ประเภท Thailand Fund Moderate Allocation



หนังสือชี้ชวนฉบับเต็ม



ผู้ลงทุนสามารถศึกษา
เครื่องมือบริหารความ
เสี่ยงด้านสภาพคล่อง
ได้ในหนังสือชี้ชวน
ฉบับเต็ม

<https://am.kkpf.com>

การซื้อขายหน่วยลงทุน		การขายคืนหน่วยลงทุน		ข้อมูลเชิงสถิติ (ข้อมูล ณ วันที่ 31 พฤษภาคม 2567)	
วันทำการซื้อ	: ทุกวันทำการ	วันทำการขายคืน	: ทุกวันทำการ	Maximum Drawdown	-21.25%
เวลาทำการ	: 8:30 - 15:30 น.	เวลาทำการ	: 8:30 - 15:30 น.	FX Hedging	39.92%
การซื้อครั้งแรกขั้นต่ำ	: 1,000 บาท	การขายคืนขั้นต่ำ	: ไม่กำหนด	Recovering Period	8 เดือน 17 วัน
การซื้อครั้งถัดไปขั้นต่ำ	: 1,000 บาท	ยอดคงเหลือขั้นต่ำ	: 100 หน่วย	อัตราส่วนหมุนเวียนการลงทุน	1.23 เท่า
		ระยะเวลาการรับเงินค่าขายคืน	: ภายใน 5 วันทำการ ¹ (ปัจจุบัน T+4) ²		

หมายเหตุ ¹ นับแต่วันคำนวณมูลค่าทรัพย์สินสุทธิ มูลค่าหน่วยลงทุน ราคาขายหน่วยลงทุน หรือ ราคาซื้อคืนหน่วยลงทุน

² ปัจจุบัน T+4 เฉพาะบัญชีรับเงินค่าขายคืนหน่วยลงทุนของ KKP Bank, SCB, BBL, KBank, BAY, TTB, KTB, CIMB Thai, LH Bank, UOB, Citibank และนำฝากเช็ค T+4 สำหรับบัญชีธนาคารอื่น นอกเหนือจากที่ระบุข้างต้น (รายละเอียดอาจมีการเปลี่ยนแปลง)

T = วันทำการซื้อขาย

ค่าธรรมเนียมที่เรียกเก็บจากกองทุนรวม (%ต่อปี ของ NAV) (ข้อมูล ณ วันที่ 31 พฤษภาคม 2567)

ค่าธรรมเนียม	สูงสุดไม่เกิน	เก็บจริง
การจัดการ	2.1400 %	1.3375 %
รวมค่าใช้จ่าย	2.6750 %	1.4870 %

- หมายเหตุ 1. ค่าธรรมเนียมดังกล่าวรวมภาษีมูลค่าเพิ่ม ภาษีธุรกิจเฉพาะหรือภาษีอื่นใดแล้ว
 2. ค่าธรรมเนียมการจัดการข้างต้น รวมค่าธรรมเนียมที่ปรึกษาการลงทุนแล้ว
 3. ค่าใช้จ่ายรวมที่เรียกเก็บจริง เป็นข้อมูลของรอบระยะเวลาบัญชี วันที่ 1 ก.ค. 65 - 30 มิ.ย. 66
 4. ผู้ลงทุนสามารถดูข้อมูลค่าธรรมเนียมที่เรียกเก็บจากกองทุนรวมย้อนหลัง 3 ปี
 ในหนังสือชี้ชวนส่วนข้อมูลกองทุน ได้ที่ <https://am.kkpg.com>
 5. บริษัทจัดการอาจพิจารณาเปลี่ยนแปลงค่าธรรมเนียมที่เรียกเก็บจริงเพื่อให้สอดคล้องกับกลยุทธ์ หรือค่าใช้จ่ายในการบริหารจัดการ

ค่าธรรมเนียมที่เรียกเก็บจากผู้ถือหน่วย (%ต่อปี ของมูลค่าซื้อขาย) (ข้อมูล ณ วันที่ 31 พฤษภาคม 2567)

ค่าธรรมเนียม	สูงสุดไม่เกิน	เก็บจริง
การขาย	2.1400 %	0.5350 %
การรับซื้อคืน	2.1400 %	ปัจจุบันยกเว้น
การสับเปลี่ยนหน่วยลงทุนเข้า	2.1400 %	0.5350 %
การสับเปลี่ยนหน่วยลงทุนออก	2.1400 %	ปัจจุบันยกเว้น
การโอนหน่วย	ไม่เกิน 53.50 บาท ต่อ 1 รายการ	50 บาท ต่อ 1 รายการ

- หมายเหตุ 1. ค่าธรรมเนียมดังกล่าวรวมภาษีมูลค่าเพิ่ม ภาษีธุรกิจเฉพาะหรือภาษีอื่นใดแล้ว
 2. บริษัทจัดการอาจคิดค่าธรรมเนียมดังกล่าวกับผู้ลงทุนแต่ละกลุ่มไม่เท่ากัน โดยบริษัทจัดการ จะแจ้งให้ผู้ลงทุนทราบผ่านทางเว็บไซต์ของบริษัทจัดการ และ/หรือ ปัดประกาศที่สำนักงาน ของบริษัทจัดการ
 3. ในกรณีที่กองทุนลงทุนในหน่วยลงทุนของกองทุนรวมภายใต้การจัดการของบริษัทจัดการ กองทุนต้นทางและกองทุนปลายทางจะไม่เรียกเก็บค่าธรรมเนียมการจัดการ (management fee) ค่าธรรมเนียมการขาย (front end fee) และค่าธรรมเนียมรับซื้อคืน (back end fee) ซ้ำซ้อนกัน
 4. บริษัทจัดการอาจพิจารณาเปลี่ยนแปลงค่าธรรมเนียมที่เรียกเก็บจริงเพื่อให้สอดคล้องกับกลยุทธ์ หรือค่าใช้จ่ายในการบริหารจัดการ

การจัดสรรการลงทุนในต่างประเทศ

(ข้อมูล ณ วันที่ 31 พฤษภาคม 2567)

ประเทศ	%NAV
UNITED STATES	49.08
LUXEMBOURG	11.98
IRELAND	10.29
FRANCE	0.46

สัดส่วนประเภททรัพย์สินที่ลงทุน

(ข้อมูล ณ วันที่ 31 พฤษภาคม 2567)

ประเภททรัพย์สิน	%NAV
หน่วยลงทุนต่างประเทศ	71.35
หุ้นกู้	8.77
พันธบัตร, ตัวเงินค้ำ	7.93
ตราสารทุนในประเทศ	7.89
หน่วยลงทุนในประเทศ	3.86
กองทุนรวมหมวดอุตสาหกรรม, โครงสร้างพื้นฐานต่างประเทศ	0.46
Callable Bonds/Puttable Bonds	0.37
ตราสารด้อยสิทธิเพื่อนับเป็นเงิน	0.27
กองทุนของธนาคารพาณิชย์ประเภทที่ 2	0.27
เงินฝาก, บัตรเงินฝาก	0.01
กองทุนรวมหมวดอุตสาหกรรม, โครงสร้างพื้นฐานในประเทศ	0.00
สัญญาซื้อขายล่วงหน้า	-0.29
สินทรัพย์และหนี้สินอื่น	-0.62

ทรัพย์สินที่ลงทุน 5 อันดับแรก

(ข้อมูล ณ วันที่ 31 พฤษภาคม 2567)

ชื่อทรัพย์สิน	%NAV
VANGUARD S&P 500 ETF (VOO US)	27.69
JANUS HENDERSON HORIZON GLOBAL HIGH YIELD BOND FUND (HHGI2AU LX)	6.40
ISHARES MSCI EMERGING MARKETS EX CHINA ETF (EMXC US)	5.55
VANGUARD FTSE EUROPE ETF (VGK US)	5.44
LAZARD GLOBAL LISTED INFRASTRUCTURE EQUITY FUND (LZGIUIA ID)	5.12

หมายเหตุ: กองทุนรวมหมวดอุตสาหกรรม คือ Property Fund และ REITs

การลงทุนในกองทุนอื่นเกินกว่า 20% (กองในประเทศ และหรือกองต่างประเทศ)

ชื่อกองทุน	VANGUARD S&P 500 ETF
ISIN code	US9229083632
Bloomberg code	VOO US

หมายเหตุดัชนีชี้วัด: Source: MSCI. The MSCI information may only be used for your internal use, may not be reproduced or redisseminated in any form and may not be used as a basis for a component of any financial instruments or products or indices. None of the MSCI information is intended to constitute investment advice or a recommendation to make (or refrain from making) any kind of investment decision and may not be relied on as such. Historical data and analysis should not be taken as an indication or guarantee of any future performance analysis, forecast or prediction. The MSCI information is provided on an "as is" basis and the user of this information assumes the entire risk of any use made of this information. MSCI, each of its affiliates and each other person involved in or related to compiling, computing or creating any MSCI information (collectively, the "MSCI Parties") expressly disclaims all warranties (including, without limitation, any warranties of originality, accuracy, completeness, timeliness, non-infringement, merchantability and fitness for a particular purpose) with respect to this information. Without limiting any of the foregoing, in no event shall any MSCI Party have any liability for any direct, indirect, special, incidental, punitive, consequential (including, without limitation, lost profits) or any other damages. (www.msci.com) The blended returns are calculated by Kiatnakin Phatra Asset Management Co., Ltd. using end of day index level values licensed from MSCI ("MSCI Data"). For the avoidance of doubt, MSCI is not the benchmark "administrator" for, or a "contributor", "submitter" or "supervised contributor" to, the blended returns, and the MSCI Data is not considered a "contribution" or "submission" in relation to the blended returns, as those terms may be defined in any rules, laws, regulations, legislation or international standards. MSCI Data is provided "AS IS" without warranty or liability and no copying or distribution is permitted. MSCI does not make any representation regarding the advisability of any investment or strategy and does not sponsor, promote, issue, sell or otherwise recommend or endorse any investment or strategy, including any financial products or strategies based on, tracking or otherwise utilizing any MSCI Data, models, analytics or other materials or information.

The KKP STRATEGIC ASSET ALLOCATION FUND (the "Fund") has been developed solely by Kiatnakin Phatra Asset Management Co., Ltd. The "Fund" is/are not in any way connected to or sponsored, endorsed, sold or promoted by the London Stock Exchange Group plc and its group undertakings, including FTSE International Limited (collectively, the "LSE Group"), European Public Real Estate Association ("EPRA"), or the National Association of Real Estate Investments Trusts ("Nareit") (and together the "Licensor Parties"). FTSE Russell is a trading name of certain of the LSE Group companies.

All rights in the FTSE EPRA Nareit Global REITS Index (the "Index") vest in the Licensor Parties. "FTSE®" and "FTSE Russell®" are a trade mark(s) of the relevant LSE Group company and are used by any other LSE Group company under license. "Nareit®" is a trade mark of Nareit, "EPRA®" is a trade mark of EPRA and all are used by the LSE Group under license.

The Index is calculated by or on behalf of FTSE International Limited or its affiliate, agent or partner. The Licensor Parties do not accept any liability whatsoever to any person arising out of (a) the use of, reliance on or any error in the Index or (b) investment in or operation of the Fund. The Licensor Parties makes no claim, prediction, warranty or representation either as to the results to be obtained from the Fund or the suitability of the Index for the purpose to which it is being put by Kiatnakin Phatra Asset Management Co., Ltd.

หมายเหตุ: ในการเปลี่ยนแปลงมูลค่าดัชนีค่าของกองลงทุนครั้งถัดไป บริษัทจัดการจะคำนึงถึงประโยชน์ของผู้ถือหน่วยลงทุนเป็นสำคัญ โดยบริษัทจัดการจะประกาศการเปลี่ยนแปลง และแจ้งให้ผู้ถือหน่วยลงทุนทราบล่วงหน้าอย่างชัดเจนถึงวันที่มีการเปลี่ยนแปลงมูลค่าดัชนีค่าของกองลงทุนครั้งถัดไป ค่าอธิบายเกี่ยวกับการเปลี่ยนแปลงและเหตุผลในการเปลี่ยนแปลงข้อมูลดังกล่าว ผ่านเว็บไซต์ของบริษัทจัดการ ภายในระยะเวลาที่ผู้ถือหน่วยลงทุนสามารถใช้ประโยชน์จากข้อมูลในการตัดสินใจลงทุนได้

คำอธิบาย

Maximum Drawdown เปรียบเทียบผลขาดทุนสูงสุดของกองลงทุนรวมในระยะเวลา 5 ปีย้อนหลัง (หรือตั้งแต่จัดตั้งกองทุนกรณีที่ยังไม่ครบ 5 ปี) โดยวัดจากระดับ NAV ต่อหน่วยที่จุดสูงสุดไปจนถึงจุดต่ำสุดในช่วงที่ NAV ต่อหน่วยปรับตัวลดลง ค่า Maximum Drawdown เป็นข้อมูลที่ช่วยให้ทราบถึงความเสี่ยงที่อาจจะขาดทุนจากกองลงทุนในกองลงทุนรวม

Recovering Period ระยะเวลาการฟื้นตัว เพื่อเป็นข้อมูลให้ผู้ลงทุนทราบถึงระยะเวลาดังแต่การขาดทุนสูงสุดจนถึงระยะเวลาที่ฟื้นกลับมาที่เงินทุนเริ่มต้นใช้ระยะเวลาสั้นเท่าใด

FX Hedging เปรียบเทียบของการลงทุนในสกุลเงินต่างประเทศที่มีการป้องกันความเสี่ยงจากอัตราแลกเปลี่ยน

อัตราส่วนหมุนเวียนการลงทุน ความถี่ของการซื้อขายหลักทรัพย์ในพอร์ตการลงทุนในช่วงเวลาใดช่วงเวลานึง โดยคำนวณจากมูลค่าที่ต่ำกว่าระหว่างผลรวมของมูลค่าการซื้อขายหลักทรัพย์กับผลรวมของมูลค่าการขายหลักทรัพย์ของกองลงทุนรวมในรอบระยะเวลา 1 ปีหารด้วยมูลค่า NAV ของกองลงทุนรวมเฉลี่ยในรอบระยะเวลาเดียวกัน กองลงทุนที่มีค่า portfolio turnover สูง บ่งชี้ถึงการซื้อขายหลักทรัพย์บ่อยครั้งของผู้จัดการกองทุนและทำให้มีต้นทุนการซื้อขายหลักทรัพย์ที่สูง จึงต้องพิจารณาเปรียบเทียบกับผลการดำเนินงานของกองลงทุนรวมเพื่อประเมินความคุ้มค่าของการซื้อขายหลักทรัพย์ดังกล่าว

Sharpe Ratio อัตราส่วนระหว่างผลตอบแทนส่วนเพิ่มของกองลงทุนรวมเปรียบเทียบกับความเสี่ยงจากการลงทุน โดยคำนวณจากผลต่างระหว่างอัตราผลตอบแทนของกองลงทุนรวมกับอัตราผลตอบแทนที่ปราศจากความเสี่ยง (risk-free rate) เปรียบเทียบกับค่าเบี่ยงเบนมาตรฐาน (standard deviation) ของกองลงทุนรวม ค่า Sharpe Ratio สะท้อนถึงอัตราผลตอบแทนที่กองลงทุนรวมควรได้รับเพิ่มขึ้นเพื่อชดเชยกับความเสี่ยงที่กองลงทุนรวมรับมา โดยกองลงทุนที่มีค่า Sharpe Ratio สูงกว่าจะเป็นกองลงทุนที่มีประสิทธิภาพในการบริหารจัดการการลงทุนที่ดีกว่า เนื่องจากได้รับผลตอบแทนส่วนเพิ่มที่สูงกว่าภายใต้ระดับความเสี่ยงเดียวกัน

Alpha ผลตอบแทนส่วนเกินของกองลงทุนรวมเมื่อเปรียบเทียบกับดัชนีชี้วัด (benchmark) โดยค่า Alpha ที่สูง หมายถึง กองทุนสามารถสร้างผลตอบแทนได้สูงกว่าดัชนีชี้วัด ซึ่งเป็นผลจากประสิทธิภาพของผู้จัดการกองทุนในการคัดเลือกหรือหาจังหวะการลงทุนในหลักทรัพย์ได้อย่างเหมาะสม

Beta ระดับและทิศทางการเปลี่ยนแปลงของอัตราผลตอบแทนของหลักทรัพย์ในพอร์ตการลงทุน โดยเปรียบเทียบกับอัตราการเปลี่ยนแปลงของตลาด Beta น้อยกว่า 1 แสดงว่าหลักทรัพย์ในพอร์ตการลงทุนมีการเปลี่ยนแปลงของอัตราผลตอบแทนน้อยกว่าการเปลี่ยนแปลงของอัตราผลตอบแทนของกลุ่มหลักทรัพย์ของตลาด Beta มากกว่า 1 แสดงว่าหลักทรัพย์ในพอร์ตการลงทุนมีการเปลี่ยนแปลงของอัตราผลตอบแทนมากกว่าการเปลี่ยนแปลงของอัตราผลตอบแทนของกลุ่มหลักทรัพย์ของตลาด

Tracking Error อัตราผลตอบแทนของกองลงทุนที่มีประสิทธิภาพในการเลียนแบบดัชนีชี้วัด โดยหาก tracking error ต่ำ หมายถึง กองทุนรวมมีประสิทธิภาพในการสร้างผลตอบแทนให้ใกล้เคียงกับดัชนีชี้วัด กองลงทุนที่มีค่า tracking error สูง จะมีอัตราผลตอบแทนโดยเฉลี่ยห่างจากดัชนีชี้วัดมากขึ้น

Yield to Maturity อัตราผลตอบแทนจากการลงทุนในตราสารหนี้โดยถือจนครบกำหนดอายุ ซึ่งคำนวณจากดอกเบี้ยที่ได้รับในอนาคต ตลอดอายุตราสารและเงินต้นที่จะได้รับคืน นำมาคิดลดเป็นมูลค่าปัจจุบัน โดยใช้วิธีอัตราผลตอบแทนของกองลงทุนตราสารหนี้ คำนวณจากค่าเฉลี่ยถ่วงน้ำหนักของ Yield to Maturity ของตราสารหนี้แต่ละตัวที่กองลงทุนมีการลงทุน และเนื่องจาก Yield to Maturity มีหน่วยมาตรฐานเป็นเปอร์เซ็นต์ต่อปี จึงสามารถนำไปใช้เปรียบเทียบอัตราผลตอบแทนระหว่างกองลงทุนตราสารหนี้ที่มีนโยบายถือครองตราสารหนี้จนครบกำหนดอายุและมีลักษณะการลงทุนที่ใกล้เคียงกันได้

บริษัทหลักทรัพย์จัดการกองทุน เกียรตินาคินภัทร จำกัด

โทรศัพท์ (66) 2305 9800 โทรสาร (66) 2305 9803-4 website : <https://am.kkpgf.com>

ที่อยู่ : 209 อาคารเคพี ทาวเวอร์ เอ ชั้นที่ 17 ถนนสุขุมวิท 21 (อโศก)

แขวงคลองเตยเหนือ เขตวัฒนา กรุงเทพมหานคร 10110

คำเตือน/ข้อแนะนำ

- เนื่องจากกองทุนมีการลงทุนในต่างประเทศบางส่วน จึงมีความเสี่ยงจากอัตราแลกเปลี่ยนเงินตราต่างประเทศเมื่อกองทุนนำเงินบาทไปซื้อหลักทรัพย์ ทั้งนี้ กองทุนอาจลงทุนในหรือมีไว้ซึ่งสัญญาซื้อขายล่วงหน้า เพื่อเป็นเครื่องมือป้องกันความเสี่ยงดังกล่าวตามสภาวการณ์ตลาดหรือเมื่อผู้จัดการเห็นสมควร ยกตัวอย่างเช่น กรณีค่าเงินดอลลาร์สหรัฐ มีแนวโน้มอ่อนค่าลง ผู้จัดการกองทุนอาจพิจารณาลงทุนในสัญญาซื้อขายล่วงหน้าเพื่อป้องกันความเสี่ยงที่เกี่ยวข้องกับอัตราแลกเปลี่ยน ในสัดส่วนที่มากกว่า กรณีที่ค่าเงินดอลลาร์สหรัฐ มีแนวโน้มแข็งค่า อย่างไรก็ตาม ผู้จัดการกองทุนอาจพิจารณาลงทุนในสัญญาซื้อขายล่วงหน้าเพื่อป้องกันความเสี่ยงที่เกี่ยวข้องกับอัตราแลกเปลี่ยนในสัดส่วนที่น้อย หรืออาจพิจารณาไม่ป้องกัน ในกรณีค่าเงินดอลลาร์สหรัฐ มีแนวโน้มแข็งค่า ดังนั้น กองทุนจึงยังคงมีความเสี่ยงจากอัตราแลกเปลี่ยนอยู่ ซึ่งอาจทำให้ผู้ลงทุนได้รับผลขาดทุนจากอัตราแลกเปลี่ยนหรือได้รับเงินคืนต่ำกว่าเงินลงทุนเริ่มแรกได้ อีกทั้งการทำธุรกรรมป้องกันความเสี่ยงอาจมีต้นทุนซึ่งทำให้ผลตอบแทนของกองทุนโดยรวมลดลงจากต้นทุนที่เพิ่มขึ้นได้
- กองทุนอาจลงทุนในหรือมีไว้ซึ่งสัญญาซื้อขายล่วงหน้า เพื่อเพิ่มประสิทธิภาพในการบริหารการลงทุน และ/หรือแสวงหาผลประโยชน์ตอบแทน (Efficient Portfolio Management) โดยพิจารณาจากสภาวะตลาดในขณะนั้น กฎข้อบังคับ และปัจจัยอื่นๆ ที่เกี่ยวข้อง เช่น ทิศทางราคาหลักทรัพย์ อัตราดอกเบี้ย สภาวะอัตราแลกเปลี่ยนและค่าใช้จ่ายในการป้องกันความเสี่ยง เป็นต้น ดังนั้น จึงทำให้กองทุนมีความเสี่ยงมากกว่ากองทุนรวมอื่น จึงเหมาะสมกับผู้ลงทุนที่รับความเสี่ยงได้สูงกว่าผู้ลงทุนทั่วไป ผู้ลงทุนควรลงทุนในกองทุนนี้ เมื่อมีความเข้าใจในความเสี่ยงของสัญญาซื้อขายล่วงหน้า ผู้ลงทุนควรพิจารณาความเหมาะสมของการลงทุน โดยคำนึงถึงประสบการณ์การลงทุน วัตถุประสงค์การลงทุน และฐานะการเงินของผู้ลงทุนเอง
- เนื่องจากกองทุนมีการลงทุนในต่างประเทศบางส่วน จึงมีความเสี่ยงจากการเปลี่ยนแปลงทางด้านเศรษฐกิจ การเมือง และสังคมของประเทศที่กองทุนไปลงทุน รวมถึงความเสี่ยงที่ทางการของต่างประเทศอาจออกมาตรการในภาวะที่เกิดวิกฤตการณ์ที่ไม่ปกติ ทำให้กองทุนไม่สามารถนำเงินกลับเข้ามาในประเทศ ซึ่งอาจส่งผลให้ผู้ลงทุนไม่ได้รับคืนเงินตามระยะเวลาที่กำหนด
- ในกรณีที่กองทุนรวมลงทุนในสัญญาซื้อขายล่วงหน้าเพื่อการลดความเสี่ยงโดยสินค้าหรือตัวแปรของสัญญาซื้อขายล่วงหน้านั้นไม่ใช่สิ่งเดียวกับทรัพย์สินที่ต้องการลดความเสี่ยง บริษัทจัดการจะใช้ข้อมูลในอดีตในการคำนวณค่าสัมบูรณ์ของความสัมพันธ์สัมบูรณ์ (absolute correlation coefficient) กองทุนรวมจึงมีความเสี่ยง หากสินค้าหรือตัวแปรที่สัญญาซื้อขายล่วงหน้าอ้างอิง (underlying) และทรัพย์สินที่ต้องการลดความเสี่ยงเคลื่อนไหวในทิศทางที่ไม่เป็นไปตามข้อมูลในอดีต ซึ่งอาจส่งผลให้การเข้าทำสัญญาซื้อขายล่วงหน้าไม่สามารถลดความเสี่ยงได้อย่างเต็มประสิทธิภาพ
- กองทุนมีการบริหารเชิงรุก จึงมีความเสี่ยงจากการลงทุนแบบมุ่งหวังให้ผลประกอบการสูงกว่าดัชนีชี้วัด (Active management risk) ความเสี่ยงจากการที่การตัดสินใจลงทุน การวิเคราะห์หลักทรัพย์ หรือกลยุทธ์การลงทุนของผู้จัดการกองทุนที่อาจทำให้ผลตอบแทนของกองทุนไม่เป็นไปอย่างที่คาดหวังหรือไม่สามารถสร้างผลตอบแทนที่สูงกว่าดัชนีชี้วัดได้
- กองทุนอาจลงทุนในหน่วยลงทุนของกองทุนรวมซึ่งอยู่ภายใต้การบริหารของบริษัทจัดการได้ (Cross Investing Fund) ตามอัตราส่วนที่บริษัทจัดการกำหนด ดังนั้น บริษัทจัดการจะจัดให้มีระบบงานที่ป้องกันธุรกรรมที่อาจก่อให้เกิดความขัดแย้งทางผลประโยชน์อันอาจเกิดจากนโยบายการลงทุนที่เปิดให้มีการลงทุนในกองทุนรวมภายใต้การบริหารจัดการของบริษัทจัดการเดียวกัน เพื่อให้เกิดประโยชน์สูงสุดแก่ผู้ถือหน่วยลงทุนของทั้งกองทุนรวมต้นทางและกองทุนรวมปลายทาง ทั้งนี้ ผู้ถือหน่วยสามารถสอบถามข้อมูลที่ <https://am.kkpf.com>
- การลงทุนมีความเสี่ยง ผู้ลงทุนควรทำความเข้าใจลักษณะสินค้าเงื่อนไขผลตอบแทน และความเสี่ยงก่อนตัดสินใจลงทุน

เครื่องมือบริหารความเสี่ยงด้านสภาพคล่อง

ผู้ลงทุนสามารถศึกษารายละเอียด หลักเกณฑ์ และเงื่อนไขการใช้งานของแต่ละเครื่องมือบริหารความเสี่ยงด้านสภาพคล่องได้ในรายละเอียดโครงการ และหนังสือชี้ชวนฉบับเต็ม ที่ <https://am.kkpfpg.com>

กลุ่มเครื่องมือที่ส่งผ่านภาระค่าใช้จ่ายให้ผู้ลงทุน

1. ค่าธรรมเนียมการรักษาสภาพคล่อง (Liquidity Fee)

เครื่องมือที่สะท้อนต้นทุนของกองทุนที่เกิดขึ้นในภาวะที่ตลาดมีความผันผวนสูงหรือมีการขายคืนหน่วยลงทุนหรือมีการสับเปลี่ยนหน่วยลงทุนออกของกองทุนนั้น ๆ สูงเกินกว่าปกติ โดยจะเรียกเก็บค่าธรรมเนียมเฉพาะ "ผู้ขาย" หรือผู้สับเปลี่ยนหน่วยลงทุนออกในจำนวนที่เกินกว่าปริมาณและ/หรือ ก่อนระยะเวลาที่กำหนด และเป็น การเรียกเก็บเข้ากองทุน

2. การปรับมูลค่าทรัพย์สินสุทธิด้วยสูตรการคำนวณที่สะท้อนต้นทุนในการซื้อขายทรัพย์สินของกองทุนรวม (Swing Pricing)

เครื่องมือใช้ปรับมูลค่าหน่วยลงทุน เพื่อให้สะท้อนต้นทุนการซื้อขายของกองทุนในภาวะที่ตลาดมีความผันผวน โดยเพิ่มตัวแปร (Swing Factor) ที่ช่วยสะท้อนต้นทุนค่าใช้จ่ายและใช้ตัวแปรนั้นช่วยในการปรับมูลค่าหน่วยลงทุน นอกจากนี้ กองทุนอาจเลือกใช้ Swing Pricing เฉพาะช่วงเวลาที่มีการซื้อขายสุทธิเกินกว่าที่กำหนดไว้ (Partial swing pricing) หรือสามารถใช้ทุกวันในช่วงที่ตลาดมีความผันผวน (Full swing pricing) ขึ้นอยู่กับการกำหนดเงื่อนไขในการใช้เครื่องมือตามลักษณะและสินทรัพย์หรือต้นทุนที่เกิดขึ้นกับกองทุนรวม นั้น ๆ

3. การเพิ่มค่าธรรมเนียมการซื้อขายหน่วยลงทุนที่สะท้อนต้นทุนในการซื้อขายทรัพย์สินของกองทุนรวม (Anti-Dilution Levies - ADLs)

เครื่องมือที่ทำให้การซื้อขายหน่วยลงทุนสะท้อนต้นทุนที่เกี่ยวข้องจากการปรับพอร์ตของกองทุน ในภาวะตลาดผันผวนสูงผิดปกติหรือสภาพคล่องผิดปกติ หรือเกิดเหตุการณ์อื่นที่อาจจะกระทบต่อต้นทุนและค่าใช้จ่ายของกองทุนรวม โดยกองทุนจะกำหนดมูลค่าซื้อขายสุทธิเป็นเกณฑ์ของเครื่องมือ ถ้ามีการซื้อขายหรือสับเปลี่ยนหน่วยลงทุนเกินกว่าระดับที่กำหนด กองทุนจะมีการเรียกเก็บค่าธรรมเนียมเพิ่มเติมเข้ากองทุน และการคิดค่าธรรมเนียมอาจเกิดขึ้นได้ทั้งจากผู้ซื้อ/สับเปลี่ยนหน่วยลงทุนเข้า หรือจาก ผู้ขาย/สับเปลี่ยนหน่วยลงทุนออกก็ได้ ซึ่งขึ้นอยู่กับปริมาณธุรกรรมที่เกิดขึ้นตามเงื่อนไขที่ บลจ. กำหนด

กลุ่มเครื่องมือที่จำกัดคำสั่งรับซื้อคืนหน่วยลงทุน

4. ระยะเวลาที่ต้องแจ้งล่วงหน้าก่อนการขายคืนหน่วยลงทุน (Notice Period)

เครื่องมือที่จะกำหนดระยะเวลาในการส่งคำสั่งเพื่อทำการขายคืนหรือสับเปลี่ยนหน่วยลงทุนออกไว้ล่วงหน้าหากผู้ถือหน่วยทำการที่เกินกว่าปริมาณที่กำหนด เพื่อให้กองทุนมีเวลาในการเตรียมขายสินทรัพย์เพื่อมาชำระค่าขายคืนหน่วยลงทุน

5. เพดานการขายคืนหน่วยลงทุน (Redemption Gate)

เป็นเครื่องมือที่กำหนดเพดานมูลค่าที่จะให้ผู้ถือหน่วยลงทุนขายคืนหน่วยลงทุนหรือสับเปลี่ยนหน่วยลงทุนออกได้ในแต่ละกองทุน เมื่อเกิดสถานการณ์ไม่ปกติ หรือ ประเมินว่าสถานการณ์อาจจะไม่ปกติ โดย บลจ. จะใช้วิธีการชำระคืนตามสัดส่วน หรือที่เรียกว่า Pro rata สำหรับคำสั่งขายคืนหน่วยลงทุนหรือสับเปลี่ยนหน่วยลงทุนออกที่เหลือ จะทำการขายคืนให้ในวันทำการถัดไป หากวันทำการถัดไป บลจ. ยังคงใช้เครื่องมือนี้ บลจ. จะชำระคืนตามวิธี Pro rata โดยไม่มีการจัดลำดับก่อนหลัง แต่หากวันทำการถัดไปกองทุนมีสภาพคล่องเพียงพอ ทำให้ บลจ. ไม่ต้องใช้เครื่องมือนี้ บลจ. จะชำระคืนตามรายการขายคืนหน่วยลงทุนหรือสับเปลี่ยนหน่วยลงทุนออกที่ได้รับไว้ทั้งหมด

6. การดำเนินการในกรณีที่ผู้ออกตราสารหนี้หรือลูกหนี้ตามสิทธิเรียกร้องผิดนัดชำระหนี้ หรือตราสารที่ลงทุนประสบปัญหาขาดสภาพคล่องหรือไม่สามารถจำหน่ายได้ด้วยราคาที่เหมาะสมผล (Side Pocket)

เครื่องมือที่ทำให้กองทุนรวมสามารถแยกสินทรัพย์ที่มีปัญหา ด้านสภาพคล่อง ออกจากทรัพย์สินโดยรวมของกองทุน โดยในวันที่ บลจ. ดำเนินการแยกทรัพย์สินดังกล่าว บลจ. จะทำทะเบียนผู้ถือหน่วยลงทุน ณ วันทำการนั้น เพื่อใช้เป็นข้อมูลสำหรับการคืนเงินที่ บลจ. อาจได้รับจากทรัพย์สินที่ติดปัญหาด้านสภาพคล่องข้างต้นในอนาคต

7. การไม่ขายหรือไม่รับซื้อคืนหน่วยลงทุนตามคำสั่งที่รับไว้หรือจะหยุดรับคำสั่งซื้อหรือคำสั่งขายคืนหน่วยลงทุน (Suspension of dealings)

การระงับการซื้อขายหน่วยลงทุนเป็นการชั่วคราวเพื่อลดผลกระทบต่อการบริหารสภาพคล่องของกองทุน และโดยเฉพาะเพื่อป้องกันไม่ให้เกิดปัญหารุนแรงมากขึ้นจนถึงขั้นปิดกอง จัดเป็นเครื่องมือที่มีผลกระทบสูง การใช้เครื่องมือถูกควบคุมดูแลจากสำนักงาน ก.ล.ด. เงื่อนไขของการนำมาใช้จะต้องคำนึงถึงประโยชน์โดยรวมของผู้ถือหน่วยลงทุน

บริษัทหลักทรัพย์จัดการกองทุน เกียรตินาคินภัทร จำกัด

ข้อมูล ณ วันที่ 31 พฤษภาคม 2567

กองทุนเปิดเคเคพี สตราทิจิค แอสเซท อโลเคชั่น
KKP STRATEGIC ASSET ALLOCATION FUND

หน่วยลงทุนชนิด ES
KKP SG-AA-ES

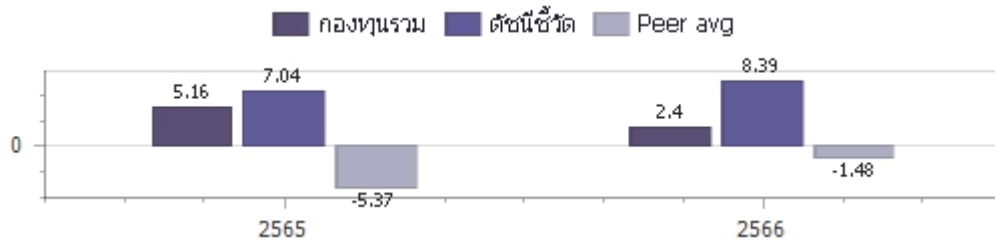
ประเภทกองทุนรวม / กลุ่มกองทุนรวม

กองทุนรวมผสม กองทุนรวมที่มีนโยบายเปิดให้มีการลงทุนในกองทุนรวมอื่นภายใต้บลจ.เดียวกัน กองทุนที่เน้นลงทุนแบบมีความเสี่ยงทั้งในและต่างประเทศ
กลุ่มกองทุนรวม : Moderate Allocation

นโยบายและกลยุทธ์การลงทุน

- กองทุนมีนโยบายลงทุนในตราสารทุน ตราสารกึ่งหนี้กึ่งทุน ตราสารหนี้ และ/หรือเงินฝาก ทั้งในประเทศและ/หรือต่างประเทศ ในสัดส่วนตั้งแต่ร้อยละ 0 ถึงร้อยละ 100 ของ NAV โดยสัดส่วนการลงทุนขึ้นอยู่กับดุลยพินิจของบริษัทจัดการและตามความเหมาะสมกับสภาวะการณ์ในแต่ละขณะ โดยจะพิจารณาการลงทุนภายใต้กรอบการให้คำแนะนำในด้านการลงทุนที่ระบุไว้ในบทวิเคราะห์ Asset Allocation ที่ได้รับจากที่ปรึกษาการลงทุน ทั้งนี้กองทุนอาจลงทุนในหลักทรัพย์ หรือทรัพย์สินในต่างประเทศไม่เกินร้อยละ 79 ของ NAV
- กองทุนอาจลงทุนในตราสารที่มีลักษณะของสัญญาซื้อขายล่วงหน้า (Structured Note) ตราสารหนี้ที่มีอันดับความน่าเชื่อถือต่ำกว่าที่สามารถลงทุนได้ (Non-Investment Grade) ตราสารหนี้ที่ไม่ได้รับการจัดอันดับความน่าเชื่อถือ (Unrated Securities) และตราสารทุนของบริษัทที่ไม่ได้จดทะเบียนในตลาดหลักทรัพย์ (Unlisted Securities)
- กองทุนอาจลงทุนในสัญญาซื้อขายล่วงหน้า (Derivatives) เพื่อลดความเสี่ยงด้านอัตราแลกเปลี่ยนตามดุลยพินิจของบริษัทจัดการ และ/หรือเพื่อเพิ่มประสิทธิภาพการบริหารการลงทุน
- กองทุนอาจลงทุนในกองทุนรวมอื่นหรือทรัสต์เพื่อการลงทุนในอสังหาริมทรัพย์ (REITs) ภายใต้ บลจ.เดียวกัน (Cross Investing Fund) ในสัดส่วนโดยเฉลี่ยรอบปีบัญชีไม่เกินร้อยละ 100 ของ NAV โดยเป็นไปตามหลักเกณฑ์เงื่อนไขที่สำนักงาน ก.ล.ด.กำหนด
- กลยุทธ์การลงทุน: มุ่งหวังให้ผลประกอบการสูงกว่าดัชนีชี้วัด (Active Management) (กองทุนสามารถลงทุนในทรัพย์สินอื่น ๆ ตามที่ระบุในนโยบายการลงทุนของกองทุน รวมถึงประเภทหลักทรัพย์ ในรายละเอียดโครงการจัดการกองทุนและหนังสือชี้ชวนส่วนข้อมูลโครงการโปรดศึกษารายละเอียดทั้งหมดเพิ่มเติม <https://am.kkpf.com>)

ผลการดำเนินงานและดัชนีชี้วัดย้อนหลัง 5 ปีปฏิทิน 1, 2, 3 (%ต่อปี) (ข้อมูล ณ วันที่ 31 พฤษภาคม 2567)



ผลการดำเนินการย้อนหลังแบบปีกลุ่ม 1, 4 (%)

	Year to Date	3 เดือน	6 เดือน	1 ปี ⁴
กองทุนรวม	6.44%	3.37%	8.95%	9.58%
ตัวชี้วัด	2.90%	1.76%	6.58%	9.20%
ค่าเฉลี่ยในกลุ่มเดียวกัน	0.73%	0.36%	2.64%	0.55%
ความผันผวนของกองทุน	6.67%	7.28%	6.55%	6.34%
ความผันผวนดัชนีชี้วัด	6.29%	6.78%	6.18%	6.59%
	3 ปี ⁴	5 ปี ⁴	10 ปี ⁴	ตั้งแต่จัดตั้งกองทุน ⁴
กองทุนรวม				8.77%
ตัวชี้วัด				11.52%
ค่าเฉลี่ยในกลุ่มเดียวกัน				N/A
ความผันผวนของกองทุน				6.57%
ความผันผวนดัชนีชี้วัด				7.46%

ระดับความเสี่ยง



เสี่ยงปานกลางค่อนข้างสูง
ลงทุนในตราสารทุน ตราสารหนี้และ/หรือ
ทรัพย์สินทางเลือก โดยมีสัดส่วนการลงทุน
ในตราสารทุนน้อยกว่า 80% ของ NAV

ข้อมูลกองทุนรวม

วันจดทะเบียนกองทุน : 19 สิงหาคม 2554
วันเริ่มต้น class : 17 ตุลาคม 2565
นโยบายจ่ายเงินปันผล : ไม่จ่าย
อายุกองทุน : ไม่กำหนด

ผู้จัดการกองทุนรวม

1. น.ส.สิทธินชนก สงวนศักดิ์ (ตั้งแต่ 11 พ.ย. 62)
2. นายเศรษฐา ปรีณอกิจชาติ (ตั้งแต่ 1 ก.ย. 63)

ดัชนีชี้วัด* :

- (1) 12.50% SET100 TRI
- (2) 37.50% MSCI AC World NETR USD Index
- (3) 15.00% Bloomberg GLOBAL AGGREGATE Total RETURN INDEX VALUE Hedged USD
- (4) 7.50% ThaiBMA MTM Government Bond Net Total Return Index
- (5) 7.50% ThaiBMA MTM Corporate Bond (BBB+ up) Net Total Return Index
- (6) 4.50% FTSE EPRA Nareit Global REITS Net Total Return Index USD
- (7) 4.50% MSCI World Core Infrastructure USD Net Total Return
- (8) 3.00% Bloomberg Commodity Index Total Return
- (9) 3.00% Bloomberg Gold Subindex Total Return
- (10) 5.00% อัตราดอกเบี้ยเงินฝากประจำ 3 เดือน วงเงินน้อยกว่า 5 ล้านบาท เฉลี่ยของ 3 ธนาคารพาณิชย์ขนาดใหญ่ ได้แก่ BBL Kbank และ SCB หลังหักภาษี

หมายเหตุ : ดัชนีลำดับที่ 2,3 และ 6-9 จะปรับด้วยต้นทุนการป้องกันความเสี่ยงอัตราแลกเปลี่ยนเพื่อคำนวณผลตอบแทนเป็นสกุลบาท ณ วันที่คำนวณผลตอบแทน

* Source : MSCI (for internal use only).
The blended returns are calculated by KKPAM using MSCI Data. Please see further details about MSCI's section 4. Attribution and Notices and MSCI's disclaimer in "หมายเหตุดัชนีชี้วัด".

คำเตือน
• การลงทุนในกองทุนรวมไม่ใช่การฝากเงิน
• ผลการดำเนินงานในอดีตของกองทุนรวม มิได้เป็นสิ่งยืนยันถึงผลการดำเนินงานในอนาคต
การเข้าร่วมต่อต้านทุจริต : ได้รับการรับรอง CAC

1. เอกสารการวัดผลการดำเนินงานของกองทุนรวมฉบับนี้ ได้จัดทำตามมาตรฐานการวัดผลการดำเนินงานของกองทุนรวมของสมาคมบริษัทจัดการลงทุน
2. หากกองทุนรวมมีผลการดำเนินงานตั้งแต่วันที่จดทะเบียนทรัพย์สินกองทุนรวมหรือวันที่เปิดเสนอขายชนิดหน่วยลงทุนไม่ครบ 1 ปีปฏิทิน จะแสดงผลการดำเนินงานของปีปฏิทินแรกตั้งแต่วันที่กองทุนรวมจดทะเบียนทรัพย์สินกองทุนรวมหรือวันที่เปิดเสนอขายชนิดหน่วยลงทุนจนถึงวันที่ทำการสุดท้ายของปีปฏิทินแรก
3. หากกองทุนรวมมีผลการดำเนินงานในปีที่เล็กกองทุนไม่ครบ 1 ปีปฏิทิน จะแสดงผลการดำเนินงานของปีปฏิทินสุดท้ายตั้งแต่วันที่ทำการสุดท้ายของปีปฏิทินก่อนหน้าจนถึงวันที่เล็กกองทุน
4. % ต่อปี

ผู้ลงทุนสามารถศึกษา
เครื่องมือบริหารความ
เสี่ยงด้านสภาพคล่อง
ได้ในหนังสือชี้ชวน
ฉบับเต็ม

หนังสือชี้ชวนฉบับเต็ม



<https://am.kkpf.com>

การซื้อขายหน่วยลงทุน		การขายคืนหน่วยลงทุน		ข้อมูลเชิงสถิติ (ข้อมูล ณ วันที่ 31 พฤษภาคม 2567)	
วันทำการซื้อ	: ทุกวันทำการ	วันทำการขายคืน	: ทุกวันทำการ	Maximum Drawdown	-8.32%
เวลาทำการ	: 8:30 - 15:30 น.	เวลาทำการ	: 8:30 - 15:30 น.	FX Hedging	39.92%
การซื้อครั้งแรกขั้นต่ำ	: 1,000 บาท	การขายคืนขั้นต่ำ	: ไม่กำหนด	Recovering Period	3 เดือน 3 วัน
การซื้อครั้งถัดไปขั้นต่ำ	: 1,000 บาท	ยอดคงเหลือขั้นต่ำ	: 100 หน่วย	อัตราส่วนหมุนเวียนการลงทุน	1.23 เท่า
		ระยะเวลาการรับเงินค่าขายคืน	: ภายใน 5 วันทำการ ¹ (ปัจจุบัน T+4) ²		

หมายเหตุ ¹ นับแต่วันคำนวณมูลค่าทรัพย์สินสุทธิ มูลค่าหน่วยลงทุน ราคาขายหน่วยลงทุน หรือ ราคาซื้อคืนหน่วยลงทุน

² ปัจจุบัน T+4 เฉพาะบัญชีรับเงินค่าขายคืนหน่วยลงทุนของ KKP Bank, SCB, BBL, KBank, BAY , TTB, KTB, CIMB Thai, LH Bank, UOB, Citibank และนำฝากเช็ค T+4 สำหรับบัญชีธนาคารอื่น นอกเหนือจากที่ระบุข้างต้น (รายละเอียดอาจมีการเปลี่ยนแปลง)

T = วันทำการซื้อขาย

ค่าธรรมเนียมที่เรียกเก็บจากกองทุนรวม (%ต่อปี ของ NAV) (ข้อมูล ณ วันที่ 31 พฤษภาคม 2567)

ค่าธรรมเนียม	สูงสุดไม่เกิน	เก็บจริง
การจัดการ	2.1400 %	1.3375 %
รวมค่าใช้จ่าย	2.6750 %	0.9380 %

การจัดสรรการลงทุนในต่างประเทศ

(ข้อมูล ณ วันที่ 31 พฤษภาคม 2567)

ประเทศ	%NAV
UNITED STATES	49.08
LUXEMBOURG	11.98
IRELAND	10.29
FRANCE	0.46

หมายเหตุ 1. ค่าธรรมเนียมดังกล่าวรวมภาษีมูลค่าเพิ่ม ภาษีธุรกิจเฉพาะหรือภาษีอื่นใดแล้ว

2. ค่าธรรมเนียมการจัดการข้างต้น รวมค่าธรรมเนียมที่ปรึกษาการลงทุนแล้ว

3. ค่าใช้จ่ายรวมที่เรียกเก็บจริง เป็นข้อมูลของรอบระยะเวลาบัญชี วันที่ 17 ต.ค. 65 - 30 มิ.ย. 66

4. ผู้ลงทุนสามารถดูข้อมูลค่าธรรมเนียมที่เรียกเก็บจากกองทุนรวมย้อนหลัง 3 ปี

ในหนังสือชี้ชวนส่วนข้อมูลกองทุน ได้ที่ <https://am.kkpg.com>

5. บริษัทจัดการอาจพิจารณาเปลี่ยนแปลงค่าธรรมเนียมที่เรียกเก็บจริงเพื่อให้สอดคล้องกับกลยุทธ์ หรือค่าใช้จ่ายในการบริหารจัดการ

ค่าธรรมเนียมที่เรียกเก็บจากผู้ถือหน่วย (%ต่อปี ของมูลค่าซื้อขาย) (ข้อมูล ณ วันที่ 31 พฤษภาคม 2567)

ค่าธรรมเนียม	สูงสุดไม่เกิน	เก็บจริง
การขาย	2.1400 %	ปัจจุบันยกเว้น
การรับซื้อคืน	2.1400 %	ปัจจุบันยกเว้น
การสับเปลี่ยนหน่วยลงทุนเข้า	2.1400 %	ปัจจุบันยกเว้น
การสับเปลี่ยนหน่วยลงทุนออก	2.1400 %	ปัจจุบันยกเว้น
การโอนหน่วย	ไม่เกิน 53.50 บาท ต่อ 1 รายการ	50 บาท ต่อ 1 รายการ

หมายเหตุ 1. ค่าธรรมเนียมดังกล่าวรวมภาษีมูลค่าเพิ่ม ภาษีธุรกิจเฉพาะหรือภาษีอื่นใดแล้ว

2. บริษัทจัดการอาจคิดค่าธรรมเนียมดังกล่าวกับผู้ลงทุนแต่ละกลุ่มไม่เท่ากัน โดยบริษัทจัดการ จะแจ้งให้ผู้ลงทุนทราบผ่านทางเว็บไซต์ของบริษัทจัดการ และ/หรือ ปัดประกาศที่สำนักงาน ของบริษัทจัดการ

3. ในกรณีที่กองทุนลงทุนในหน่วยลงทุนของกองทุนรวมภายใต้การจัดการของบริษัทจัดการ กองทุนต้นทางและกองทุนปลายทางจะไม่เรียกเก็บค่าธรรมเนียมการจัดการ (management fee) ค่าธรรมเนียมการขาย (front end fee) และค่าธรรมเนียมรับซื้อคืน (back end fee) ซ้ำซ้อนกัน

4. บริษัทจัดการอาจพิจารณาเปลี่ยนแปลงค่าธรรมเนียมที่เรียกเก็บจริงเพื่อให้สอดคล้องกับกลยุทธ์ หรือค่าใช้จ่ายในการบริหารจัดการ

สัดส่วนประเภททรัพย์สินที่ลงทุน

(ข้อมูล ณ วันที่ 31 พฤษภาคม 2567)

ประเภททรัพย์สิน	%NAV
หน่วยลงทุนต่างประเทศ	71.35
หุ้นกู้	8.77
พันธบัตร, ตัวเงินค้ำ	7.93
ตราสารทุนในประเทศ	7.89
หน่วยลงทุนในประเทศ	3.86
กองทุนรวมหมวดอุตสาหกรรม, โครงสร้างพื้นฐานต่างประเทศ	0.46
Callable Bonds/Puttable Bonds	0.37
ตราสารด้อยสิทธิเพื่อนับเป็นเงิน	0.27
กองทุนของธนาคารพาณิชย์ประเภทที่ 2	0.27
เงินฝาก, บัตรเงินฝาก	0.01
กองทุนรวมหมวดอุตสาหกรรม, โครงสร้างพื้นฐานในประเทศ	0.00
สัญญาซื้อขายล่วงหน้า	-0.29
สินทรัพย์และหนี้สินอื่น	-0.62

ทรัพย์สินที่ลงทุน 5 อันดับแรก

(ข้อมูล ณ วันที่ 31 พฤษภาคม 2567)

ชื่อทรัพย์สิน	%NAV
VANGUARD S&P 500 ETF (VOO US)	27.69
JANUS HENDERSON HORIZON GLOBAL HIGH YIELD BOND FUND (HHGI2AU LX)	6.40
ISHARES MSCI EMERGING MARKETS EX CHINA ETF (EMXC US)	5.55
VANGUARD FTSE EUROPE ETF (VGK US)	5.44
LAZARD GLOBAL LISTED INFRASTRUCTURE EQUITY FUND (LZGIUIA ID)	5.12

หมายเหตุ: กองทุนรวมหมวดอุตสาหกรรม คือ Property Fund และ REITS

การลงทุนในกองทุนอื่นเกินกว่า 20% (กองในประเทศ และหรือกองต่างประเทศ)

ชื่อกองทุน	VANGUARD S&P 500 ETF
ISIN code	US9229083632
Bloomberg code	VOO US

หมายเหตุดัชนีชี้วัด: Source: MSCI. The MSCI information may only be used for your internal use, may not be reproduced or redisseminated in any form and may not be used as a basis for a component of any financial instruments or products or indices. None of the MSCI information is intended to constitute investment advice or a recommendation to make (or refrain from making) any kind of investment decision and may not be relied on as such. Historical data and analysis should not be taken as an indication or guarantee of any future performance analysis, forecast or prediction. The MSCI information is provided on an "as is" basis and the user of this information assumes the entire risk of any use made of this information. MSCI, each of its affiliates and each other person involved in or related to compiling, computing or creating any MSCI information (collectively, the "MSCI Parties") expressly disclaims all warranties (including, without limitation, any warranties of originality, accuracy, completeness, timeliness, non-infringement, merchantability and fitness for a particular purpose) with respect to this information. Without limiting any of the foregoing, in no event shall any MSCI Party have any liability for any direct, indirect, special, incidental, punitive, consequential (including, without limitation, lost profits) or any other damages. (www.msci.com) The blended returns are calculated by Kiatnakin Phatra Asset Management Co., Ltd. using end of day index level values licensed from MSCI ("MSCI Data"). For the avoidance of doubt, MSCI is not the benchmark "administrator" for, or a "contributor", "submitter" or "supervised contributor" to, the blended returns, and the MSCI Data is not considered a "contribution" or "submission" in relation to the blended returns, as those terms may be defined in any rules, laws, regulations, legislation or international standards. MSCI Data is provided "AS IS" without warranty or liability and no copying or distribution is permitted. MSCI does not make any representation regarding the advisability of any investment or strategy and does not sponsor, promote, issue, sell or otherwise recommend or endorse any investment or strategy, including any financial products or strategies based on, tracking or otherwise utilizing any MSCI Data, models, analytics or other materials or information.

The KKP STRATEGIC ASSET ALLOCATION FUND (the "Fund") has been developed solely by Kiatnakin Phatra Asset Management Co., Ltd. The "Fund" is/are not in any way connected to or sponsored, endorsed, sold or promoted by the London Stock Exchange Group plc and its group undertakings, including FTSE International Limited (collectively, the "LSE Group"), European Public Real Estate Association ("EPRA"), or the National Association of Real Estate Investments Trusts ("Nareit") (and together the "Licensor Parties"). FTSE Russell is a trading name of certain of the LSE Group companies.

All rights in the FTSE EPRA Nareit Global REITS Index (the "Index") vest in the Licensor Parties. "FTSE®" and "FTSE Russell®" are a trade mark(s) of the relevant LSE Group company and are used by any other LSE Group company under license. "Nareit®" is a trade mark of Nareit, "EPRA®" is a trade mark of EPRA and all are used by the LSE Group under license.

The Index is calculated by or on behalf of FTSE International Limited or its affiliate, agent or partner. The Licensor Parties do not accept any liability whatsoever to any person arising out of (a) the use of, reliance on or any error in the Index or (b) investment in or operation of the Fund. The Licensor Parties makes no claim, prediction, warranty or representation either as to the results to be obtained from the Fund or the suitability of the Index for the purpose to which it is being put by Kiatnakin Phatra Asset Management Co., Ltd.

หมายเหตุ: ในการเปลี่ยนแปลงมูลค่าดัชนีค่าของกองลงทุนครั้งถัดไป บริษัทจัดการจะคำนึงถึงประโยชน์ของผู้ถือหน่วยลงทุนเป็นสำคัญ โดยบริษัทจัดการจะประกาศการเปลี่ยนแปลง และแจ้งให้ผู้ถือหน่วยลงทุนทราบล่วงหน้าอย่างชัดเจนถึงวันที่มีการเปลี่ยนแปลงมูลค่าดัชนีค่าของกองลงทุนครั้งถัดไป ค่าอธิบายเกี่ยวกับการเปลี่ยนแปลงและเหตุผลในการเปลี่ยนแปลงข้อมูลดังกล่าว ผ่านเว็บไซต์ของบริษัทจัดการ ภายในระยะเวลาที่ผู้ถือหน่วยลงทุนสามารถใช้ประโยชน์จากข้อมูลในการตัดสินใจลงทุนได้

คำอธิบาย

Maximum Drawdown เปรียบเทียบผลขาดทุนสูงสุดของกองลงทุนรวมในระยะเวลา 5 ปีย้อนหลัง (หรือตั้งแต่จัดตั้งกองทุนกรณีที่ยังไม่ครบ 5 ปี) โดยวัดจากระดับ NAV ต่อหน่วยที่จุดสูงสุดไปจนถึงจุดต่ำสุดในช่วงที่ NAV ต่อหน่วยปรับตัวลดลง ค่า Maximum Drawdown เป็นข้อมูลที่ช่วยให้ทราบถึงความเสี่ยงที่อาจจะขาดทุนจากกองลงทุนในกองลงทุนรวม

Recovering Period ระยะเวลาการฟื้นตัว เพื่อเป็นข้อมูลให้ผู้ลงทุนทราบถึงระยะเวลาดังแต่การขาดทุนสูงสุดจนถึงระยะเวลาที่ฟื้นกลับมาที่เงินทุนเริ่มต้นใช้ระยะเวลา นานเท่าใด

FX Hedging เปรียบเทียบของการลงทุนในสกุลเงินต่างประเทศที่มีการป้องกันความเสี่ยงจากอัตราแลกเปลี่ยน

อัตราส่วนหมุนเวียนการลงทุน ความถี่ของการซื้อขายหลักทรัพย์ในพอร์ตการลงทุนในช่วงเวลาใดช่วงเวลานึง โดยคำนวณจากมูลค่าที่ต่ำกว่าระหว่างผลรวมของมูลค่า การซื้อหลักทรัพย์กับผลรวมของมูลค่าการขายหลักทรัพย์ของกองลงทุนรวมในรอบระยะเวลา 1 ปีหารด้วยมูลค่า NAV ของกองลงทุนรวมเฉลี่ยในรอบระยะเวลาเดียวกัน กองลงทุนที่มีค่า portfolio turnover สูง บ่งชี้ถึงการซื้อขายหลักทรัพย์บ่อยครั้งของผู้จัดการกองทุนและทำให้มีต้นทุนการซื้อขายหลักทรัพย์ที่สูง จึงต้องพิจารณาเปรียบเทียบกับผลการดำเนินงานของกองลงทุนรวมเพื่อประเมินความคุ้มค่าของการซื้อขายหลักทรัพย์ดังกล่าว

Sharpe Ratio อัตราส่วนระหว่างผลตอบแทนส่วนเพิ่มของกองลงทุนรวมเปรียบเทียบกับความเสี่ยงจากการลงทุน โดยคำนวณจากผลต่างระหว่างอัตราผลตอบแทนของ กองลงทุนรวมกับอัตราผลตอบแทนที่ปราศจากความเสี่ยง (risk-free rate) เปรียบเทียบกับค่าเบี่ยงเบนมาตรฐาน (standard deviation) ของกองลงทุนรวม ค่า Sharpe Ratio สะท้อนถึงอัตราผลตอบแทนที่กองลงทุนรวมควรได้รับเพิ่มขึ้นเพื่อชดเชยกับความเสี่ยงที่กองลงทุนรวมรับมา โดยกองลงทุนที่มีค่า Sharpe Ratio สูงกว่าจะเป็นกองลงทุนที่มีประสิทธิภาพในการบริหารจัดการการลงทุนที่ดีกว่า เนื่องจากได้รับผลตอบแทนส่วนเพิ่มที่สูงกว่าภายใต้ระดับความเสี่ยงเดียวกัน

Alpha ผลตอบแทนส่วนเกินของกองลงทุนรวมเมื่อเปรียบเทียบกับดัชนีชี้วัด (benchmark) โดยค่า Alpha ที่สูง หมายถึง กองทุนสามารถสร้างผลตอบแทนได้สูงกว่าดัชนีชี้วัด ซึ่งเป็นผลจากประสิทธิภาพของผู้จัดการกองทุนในการคัดเลือกหรือหาจังหวะการลงทุนในหลักทรัพย์ได้อย่างเหมาะสม

Beta ระดับและทิศทางของการเปลี่ยนแปลงของอัตราผลตอบแทนของหลักทรัพย์ในพอร์ตการลงทุน โดยเปรียบเทียบกับอัตราการเปลี่ยนแปลงของตลาด Beta น้อยกว่า 1 แสดงว่าหลักทรัพย์ในพอร์ตการลงทุนมีการเปลี่ยนแปลงของอัตราผลตอบแทนน้อยกว่าการเปลี่ยนแปลงของอัตราผลตอบแทนของกลุ่มหลักทรัพย์ของตลาด Beta มากกว่า 1 แสดงว่าหลักทรัพย์ในพอร์ตการลงทุนมีการเปลี่ยนแปลงของอัตราผลตอบแทนมากกว่าการเปลี่ยนแปลงของอัตราผลตอบแทนของกลุ่มหลักทรัพย์ของตลาด

Tracking Error อัตราผลตอบแทนของกองลงทุนที่มีประสิทธิภาพในการเลียนแบบดัชนีชี้วัด โดยหาก tracking error ต่ำ หมายถึง กองทุนรวมมีประสิทธิภาพในการสร้างผลตอบแทนให้ใกล้เคียงกับดัชนีชี้วัด กองลงทุนที่มีค่า tracking error สูง จะมีอัตราผลตอบแทนโดยเฉลี่ยห่างจากดัชนีชี้วัดมากขึ้น

Yield to Maturity อัตราผลตอบแทนจากการลงทุนในตราสารหนี้โดยถือจนครบกำหนดอายุ ซึ่งคำนวณจากดอกเบี้ยที่ได้รับในอนาคต ตลอดอายุตราสารและเงินต้นที่จะได้รับคืน นำมาคิดลดเป็นมูลค่าปัจจุบัน โดยใช้วิธีอัตราผลตอบแทนของกองลงทุนตราสารหนี้ คำนวณจากค่าเฉลี่ยถ่วงน้ำหนักของ Yield to Maturity ของตราสารหนี้แต่ละตัวที่กองลงทุนมีการลงทุน และเนื่องจาก Yield to Maturity มีหน่วยมาตรฐานเป็นเปอร์เซ็นต์ต่อปี จึงสามารถนำไปใช้เปรียบเทียบอัตราผลตอบแทนระหว่างกองลงทุนตราสารหนี้ที่มีนโยบายถือครองตราสารหนี้จนครบกำหนดอายุและมีลักษณะการลงทุนที่ใกล้เคียงกันได้

บริษัทหลักทรัพย์จัดการกองทุน เกียรตินาคินภัทร จำกัด

โทรศัพท์ (66) 2305 9800 โทรสาร (66) 2305 9803-4 website : <https://am.kkpgf.com>

ที่อยู่ : 209 อาคารเคพี ทาวเวอร์ เอ ชั้นที่ 17 ถนนสุขุมวิท 21 (อโศก)

แขวงคลองเตยเหนือ เขตวัฒนา กรุงเทพมหานคร 10110

คำเตือน/ข้อแนะนำ

- เนื่องจากกองทุนมีการลงทุนในต่างประเทศบางส่วน จึงมีความเสี่ยงจากอัตราแลกเปลี่ยนเงินตราต่างประเทศเมื่อกองทุนนำเงินบาทไปซื้อหลักทรัพย์ ทั้งนี้ กองทุนอาจลงทุนในหรือมีไว้ซึ่งสัญญาซื้อขายล่วงหน้า เพื่อเป็นเครื่องมือป้องกันความเสี่ยงดังกล่าวตามสภาวการณ์ตลาดหรือเมื่อผู้จัดการเห็นสมควร ยกตัวอย่างเช่น กรณีค่าเงินดอลลาร์สหรัฐ มีแนวโน้มอ่อนค่าลง ผู้จัดการกองทุนอาจพิจารณาลงทุนในสัญญาซื้อขายล่วงหน้าเพื่อป้องกันความเสี่ยงที่เกี่ยวข้องกับอัตราแลกเปลี่ยน ในสัดส่วนที่มากกว่า กรณีที่ค่าเงินดอลลาร์สหรัฐ มีแนวโน้มแข็งค่า อย่างไรก็ตาม ผู้จัดการกองทุนอาจพิจารณาลงทุนในสัญญาซื้อขายล่วงหน้าเพื่อป้องกันความเสี่ยงที่เกี่ยวข้องกับอัตราแลกเปลี่ยนในสัดส่วนที่น้อย หรืออาจพิจารณาไม่ป้องกัน ในกรณีค่าเงินดอลลาร์สหรัฐ มีแนวโน้มแข็งค่า ดังนั้น กองทุนจึงยังคงมีความเสี่ยงจากอัตราแลกเปลี่ยนอยู่ ซึ่งอาจทำให้ผู้ลงทุนได้รับผลขาดทุนจากอัตราแลกเปลี่ยนหรือได้รับเงินคืนต่ำกว่าเงินลงทุนเริ่มแรกได้ อีกทั้งการทำธุรกรรมป้องกันความเสี่ยงอาจมีต้นทุนซึ่งทำให้ผลตอบแทนของกองทุนโดยรวมลดลงจากต้นทุนที่เพิ่มขึ้นได้
- กองทุนอาจลงทุนในหรือมีไว้ซึ่งสัญญาซื้อขายล่วงหน้า เพื่อเพิ่มประสิทธิภาพในการบริหารการลงทุน และ/หรือแสวงหาผลประโยชน์ตอบแทน (Efficient Portfolio Management) โดยพิจารณาจากสภาวะตลาดในขณะนั้น กฎข้อบังคับ และปัจจัยอื่นๆ ที่เกี่ยวข้อง เช่น ทิศทางราคาหลักทรัพย์ อัตราดอกเบี้ย สภาวะอัตราแลกเปลี่ยนและค่าใช้จ่ายในการป้องกันความเสี่ยง เป็นต้น ดังนั้น จึงทำให้กองทุนมีความเสี่ยงมากกว่ากองทุนรวมอื่น จึงเหมาะสมกับผู้ลงทุนที่รับความเสี่ยงได้สูงกว่าผู้ลงทุนทั่วไป ผู้ลงทุนควรลงทุนในกองทุนนี้ เมื่อมีความเข้าใจในความเสี่ยงของสัญญาซื้อขายล่วงหน้า ผู้ลงทุนควรพิจารณาความเหมาะสมของการลงทุน โดยคำนึงถึงประสบการณ์การลงทุน วัตถุประสงค์การลงทุน และฐานะการเงินของผู้ลงทุนเอง
- เนื่องจากกองทุนมีการลงทุนในต่างประเทศบางส่วน จึงมีความเสี่ยงจากการเปลี่ยนแปลงทางด้านเศรษฐกิจ การเมือง และสังคมของประเทศที่กองทุนไปลงทุน รวมถึงความเสี่ยงที่ทางการของต่างประเทศอาจออกมาตรการในภาวะที่เกิดวิกฤตการณ์ที่ไม่ปกติ ทำให้กองทุนไม่สามารถนำเงินกลับเข้ามาในประเทศ ซึ่งอาจส่งผลให้ผู้ลงทุนไม่ได้รับคืนเงินตามระยะเวลาที่กำหนด
- ในกรณีที่กองทุนรวมลงทุนในสัญญาซื้อขายล่วงหน้าเพื่อการลดความเสี่ยงโดยสินค้าหรือตัวแปรของสัญญาซื้อขายล่วงหน้านั้นไม่ใช่สิ่งเดียวกับทรัพย์สินที่ต้องการลดความเสี่ยง บริษัทจัดการจะใช้ข้อมูลในอดีตในการคำนวณค่าสัมบูรณ์ของความสัมพันธ์สัมบูรณ์สัมบูรณ์ (absolute correlation coefficient) กองทุนรวมจึงมีความเสี่ยง หากสินค้าหรือตัวแปรที่สัญญาซื้อขายล่วงหน้าอ้างอิง (underlying) และทรัพย์สินที่ต้องการลดความเสี่ยงเคลื่อนไหวในทิศทางที่ไม่เป็นไปตามข้อมูลในอดีต ซึ่งอาจส่งผลให้การเข้าทำสัญญาซื้อขายล่วงหน้าไม่สามารถลดความเสี่ยงได้อย่างเต็มประสิทธิภาพ
- กองทุนมีการบริหารเชิงรุก จึงมีความเสี่ยงจากการลงทุนแบบมุ่งหวังให้ผลตอบแทนสูงกว่าดัชนีชี้วัด (Active management risk) ความเสี่ยงจากการตัดสินใจลงทุน การวิเคราะห์หลักทรัพย์ หรือกลยุทธ์การลงทุนของผู้จัดการกองทุนที่อาจทำให้ผลตอบแทนของกองทุนไม่เป็นไปอย่างที่คาดหวังหรือไม่สามารถสร้างผลตอบแทนที่สูงกว่าดัชนีชี้วัดได้
- กองทุนอาจลงทุนในหน่วยลงทุนของกองทุนรวมซึ่งอยู่ภายใต้การบริหารของบริษัทจัดการได้ (Cross Investing Fund) ตามอัตราส่วนที่บริษัทจัดการกำหนด ดังนั้น บริษัทจัดการจะจัดให้มีระบบงานที่ป้องกันธุรกรรมที่อาจก่อให้เกิดความขัดแย้งทางผลประโยชน์อันอาจเกิดจากนโยบายการลงทุนที่เปิดให้มีการลงทุนในกองทุนรวมภายใต้การบริหารจัดการของบริษัทจัดการเดียวกัน เพื่อให้เกิดประโยชน์สูงสุดแก่ผู้ถือหน่วยลงทุนของทั้งกองทุนรวมต้นทางและกองทุนรวมปลายทาง ทั้งนี้ ผู้ถือหน่วยสามารถสอบถามข้อมูลที่ <https://am.kkpf.com>
- การลงทุนมีความเสี่ยง ผู้ลงทุนควรทำความเข้าใจลักษณะสินค้าเงื่อนไขผลตอบแทน และความเสี่ยงก่อนตัดสินใจลงทุน

เครื่องมือบริหารความเสี่ยงด้านสภาพคล่อง

ผู้ลงทุนสามารถศึกษารายละเอียด หลักเกณฑ์ และเงื่อนไขการใช้งานของแต่ละเครื่องมือบริหารความเสี่ยงด้านสภาพคล่องได้ในรายละเอียดโครงการ และหนังสือชี้ชวนฉบับเต็ม ที่ <https://am.kkpfpg.com>

กลุ่มเครื่องมือที่ส่งผ่านภาระค่าใช้จ่ายให้ผู้ลงทุน

1. ค่าธรรมเนียมการรักษาสภาพคล่อง (Liquidity Fee)

เครื่องมือที่สะท้อนต้นทุนของกองทุนที่เกิดขึ้นในภาวะที่ตลาดมีความผันผวนสูงหรือมีการขายคืนหน่วยลงทุนหรือมีการสับเปลี่ยนหน่วยลงทุนออกของกองทุนนั้น ๆ สูงเกินกว่าปกติ โดยจะเรียกเก็บค่าธรรมเนียมเฉพาะ "ผู้ขาย" หรือผู้สับเปลี่ยนหน่วยลงทุนออกในจำนวนที่เกินกว่าปริมาณและ/หรือ ก่อนระยะเวลาที่กำหนด และเป็นการเรียกเก็บเข้ากองทุน

2. การปรับมูลค่าทรัพย์สินสุทธิด้วยสูตรการคำนวณที่สะท้อนต้นทุนในการซื้อขายทรัพย์สินของกองทุนรวม (Swing Pricing)

เครื่องมือใช้ปรับมูลค่าหน่วยลงทุน เพื่อให้สะท้อนต้นทุนการซื้อขายของกองทุนในภาวะที่ตลาดมีความผันผวน โดยเพิ่มตัวแปร (Swing Factor) ที่ช่วยสะท้อนต้นทุนค่าใช้จ่ายและใช้ตัวแปรนั้นช่วยในการปรับมูลค่าหน่วยลงทุน นอกจากนี้ กองทุนอาจเลือกใช้ Swing Pricing เฉพาะช่วงเวลาที่มีการซื้อขายสุทธิเกินกว่าที่กำหนดไว้ (Partial swing pricing) หรือสามารถใช้ทุกวันในช่วงที่ตลาดมีความผันผวน (Full swing pricing) ขึ้นอยู่กับการกำหนดเงื่อนไขในการใช้เครื่องมือตามลักษณะและสินทรัพย์หรือต้นทุนที่เกิดขึ้นกับกองทุนรวม นั้น ๆ

3. การเพิ่มค่าธรรมเนียมการซื้อขายหน่วยลงทุนที่สะท้อนต้นทุนในการซื้อขายทรัพย์สินของกองทุนรวม (Anti-Dilution Levies - ADLs)

เครื่องมือที่ทำให้การซื้อขายหน่วยลงทุนสะท้อนต้นทุนที่เกี่ยวข้องจากการปรับพอร์ตของกองทุน ในภาวะตลาดผันผวนสูงผิดปกติหรือสภาพคล่องผิดปกติ หรือเกิดเหตุการณ์อื่นที่อาจจะกระทบต่อต้นทุนและค่าใช้จ่ายของกองทุนรวม โดยกองทุนจะกำหนดมูลค่าซื้อขายสุทธิเป็นเกณฑ์ของเครื่องมือ ถ้ามีการซื้อขายหรือสับเปลี่ยนหน่วยลงทุนเกินกว่าระดับที่กำหนด กองทุนจะมีการเรียกเก็บค่าธรรมเนียมเพิ่มเติมเข้ากองทุน และการคิดค่าธรรมเนียมอาจเกิดขึ้นได้ทั้งจากผู้ซื้อ/สับเปลี่ยนหน่วยลงทุนเข้า หรือจาก ผู้ขาย/สับเปลี่ยนหน่วยลงทุนออกก็ได้ ซึ่งขึ้นอยู่กับปริมาณธุรกรรมที่เกิดขึ้นตามเงื่อนไขที่ บลจ. กำหนด

กลุ่มเครื่องมือที่จำกัดคำสั่งรับซื้อคืนหน่วยลงทุน

4. ระยะเวลาที่ต้องแจ้งล่วงหน้าก่อนการขายคืนหน่วยลงทุน (Notice Period)

เครื่องมือที่จะกำหนดระยะเวลาในการส่งคำสั่งเพื่อทำการขายคืนหรือสับเปลี่ยนหน่วยลงทุนออกไว้ล่วงหน้าหากผู้ถือหน่วยทำการที่เกินกว่าปริมาณที่กำหนด เพื่อให้กองทุนมีเวลาในการเตรียมขายสินทรัพย์เพื่อมาชำระค่าขายคืนหน่วยลงทุน

5. เพดานการขายคืนหน่วยลงทุน (Redemption Gate)

เป็นเครื่องมือที่กำหนดเพดานมูลค่าที่จะให้ผู้ถือหน่วยลงทุนขายคืนหน่วยลงทุนหรือสับเปลี่ยนหน่วยลงทุนออกได้ในแต่ละกองทุน เมื่อเกิดสถานการณ์ไม่ปกติ หรือ ประเมินว่าสถานการณ์อาจจะไม่ปกติ โดย บลจ. จะใช้วิธีการชำระคืนตามสัดส่วน หรือที่เรียกว่า Pro rata สำหรับคำสั่งขายคืนหน่วยลงทุนหรือสับเปลี่ยนหน่วยลงทุนออกที่เหลือ จะทำการขายคืนให้ในวันทำการถัดไป หากวันทำการถัดไป บลจ. ยังคงใช้เครื่องมือนี้ บลจ. จะชำระคืนตามวิธี Pro rata โดยไม่มีการจัดลำดับก่อนหลัง แต่หากวันทำการถัดไปกองทุนมีสภาพคล่องเพียงพอ ทำให้ บลจ. ไม่ต้องใช้เครื่องมือนี้ บลจ. จะชำระคืนตามรายการขายคืนหน่วยลงทุนหรือสับเปลี่ยนหน่วยลงทุนออกที่ได้รับไว้ทั้งหมด

6. การดำเนินการในกรณีที่ผู้ออกตราสารหนี้หรือลูกหนี้ตามสิทธิเรียกร้องผิดนัดชำระหนี้ หรือตราสารที่ลงทุนประสบปัญหาขาดสภาพคล่องหรือไม่สามารถจำหน่ายได้ด้วยราคาที่เหมาะสมผล (Side Pocket)

เครื่องมือที่ทำให้กองทุนรวมสามารถแยกสินทรัพย์ที่มีปัญหาด้านสภาพคล่อง ออกจากทรัพย์สินโดยรวมของกองทุน โดยในวันที่ บลจ. ดำเนินการแยกทรัพย์สินดังกล่าว บลจ. จะทำทะเบียนผู้ถือหน่วยลงทุน ณ วันทำการนั้น เพื่อใช้เป็นข้อมูลสำหรับการคืนเงินที่ บลจ. อาจได้รับจากทรัพย์สินที่ติดปัญหาด้านสภาพคล่องข้างต้นในอนาคต

7. การไม่ขายหรือไม่รับซื้อคืนหน่วยลงทุนตามคำสั่งที่รับไว้หรือจะหยุดรับคำสั่งซื้อหรือคำสั่งขายคืนหน่วยลงทุน (Suspension of dealings)

การระงับการซื้อขายหน่วยลงทุนเป็นการชั่วคราวเพื่อลดผลกระทบต่อการบริหารสภาพคล่องของกองทุน และโดยเฉพาะเพื่อป้องกันไม่ให้เกิดปัญหารุนแรงมากขึ้นจนถึงขั้นปิดกอง จัดเป็นเครื่องมือที่มีผลกระทบสูง การใช้เครื่องมือถูกควบคุมดูแลจากสำนักงาน ก.ล.ด. เงื่อนไขของการนำมาใช้จะต้องคำนึงถึงประโยชน์โดยรวมของผู้ถือหน่วยลงทุน

บริษัทหลักทรัพย์จัดการกองทุน เกียรตินาคินภัทร จำกัด

ข้อมูล ณ วันที่ 31 พฤษภาคม 2567

กองทุนเปิดเคเคพี สตราทิจิค แอสเซท อโลเคชั่น
KKP STRATEGIC ASSET ALLOCATION FUND

หน่วยลงทุนชนิดเพื่อการออม
KKP SG-AA-SSF

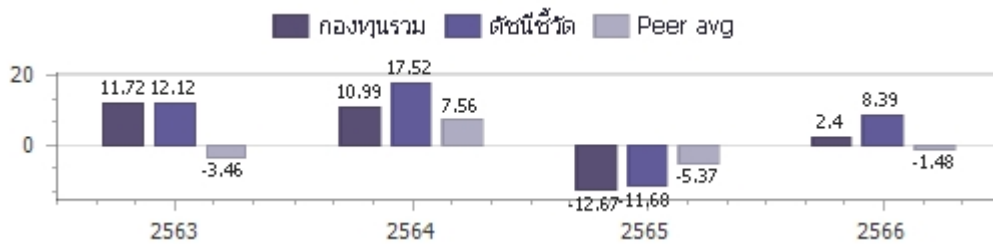
ประเภทกองทุนรวม / กลุ่มกองทุนรวม

กองทุนรวมผสม กองทุนรวมเพื่อการออม กองทุนรวมที่มีนโยบายเปิดให้มีการลงทุนในกองทุนรวมอื่น ภายใต้แบบลด.เดียวกัน กองทุนที่เน้นลงทุนแบบมีความเสี่ยงทั้งในและต่างประเทศ
กลุ่มกองทุนรวม : Moderate Allocation

นโยบายและกลยุทธ์การลงทุน

- กองทุนมีนโยบายลงทุนในตราสารทุน ตราสารกึ่งหนี้กึ่งทุน ตราสารหนี้ และ/หรือเงินฝาก ทั้งในประเทศและ/หรือต่างประเทศ ในสัดส่วนตั้งแต่ร้อยละ 0 ถึงร้อยละ 100 ของ NAV โดยสัดส่วนการลงทุนขึ้นอยู่กับดุลยพินิจของบริษัทจัดการและตามความเหมาะสมกับสภาพการณ์ในแต่ละขณะ โดยจะพิจารณาการลงทุนภายใต้กรอบการให้คำแนะนำในด้านการลงทุนที่ระบุไว้ในบทวิเคราะห์ Asset Allocation ที่ได้รับจากที่ปรึกษาการลงทุน ทั้งนี้กองทุนอาจลงทุนในหลักทรัพย์ หรือทรัพย์สินในต่างประเทศไม่เกินร้อยละ 79 ของ NAV
- กองทุนอาจลงทุนในตราสารที่มีลักษณะของสัญญาซื้อขายล่วงหน้า (Structured Note) ตราสารหนี้ที่มีอันดับความน่าเชื่อถือต่ำกว่าที่สามารถลงทุนได้ (Non-Investment Grade) ตราสารหนี้ที่ไม่ได้รับการจัดอันดับความน่าเชื่อถือ (Unrated Securities) และตราสารทุนของบริษัทที่ไม่ได้จดทะเบียนในตลาดหลักทรัพย์ (Unlisted Securities)
- กองทุนอาจลงทุนในสัญญาซื้อขายล่วงหน้า (Derivatives) เพื่อลดความเสี่ยงด้านอัตราแลกเปลี่ยนตามดุลยพินิจของบริษัทจัดการ และ/หรือเพื่อเพิ่มประสิทธิภาพการบริหารการลงทุน
- กองทุนอาจลงทุนในกองทุนรวมอื่นหรือทรัสต์เพื่อการลงทุนในอสังหาริมทรัพย์ (REITs) ภายใต้แบบลด.เดียวกัน (Cross Investing Fund) ในสัดส่วนโดยเฉลี่ยรอบปีบัญชีไม่เกินร้อยละ 100 ของ NAV โดยเป็นไปตามหลักเกณฑ์เงื่อนไขที่สำนักงาน ก.ล.ด.กำหนด
- กลยุทธ์การลงทุน: มุ่งหวังให้ผลประกอบการสูงกว่าดัชนีชี้วัด (Active Management) (กองทุนสามารถลงทุนในทรัพย์สินอื่น ๆ ตามที่ระบุในนโยบายการลงทุนของกองทุน รวมถึงประเภทหลักทรัพย์ ในรายละเอียดโครงการจัดการกองทุนและหนังสือชี้ชวนส่วนข้อมูลโครงการโปรดศึกษารายละเอียดทั้งหมดเพิ่มเติม <https://am.kkpf.com>)

ผลการดำเนินงานและดัชนีชี้วัดย้อนหลัง 5 ปีปฏิทิน 1, 2, 3 (%ต่อปี) (ข้อมูล ณ วันที่ 31 พฤษภาคม 2567)



ผลการดำเนินการย้อนหลังแบบปีกลุ่ม 1, 4 (%)

	Year to Date	3 เดือน	6 เดือน	1 ปี ⁴
กองทุนรวม	6.44%	3.37%	8.95%	9.58%
ตัวชี้วัด	2.90%	1.76%	6.58%	9.20%
ค่าเฉลี่ยในกลุ่มเดียวกัน	0.73%	0.36%	2.64%	0.55%
ความผันผวนของกองทุน	6.67%	7.28%	6.55%	6.34%
ความผันผวนดัชนีชี้วัด	6.29%	6.78%	6.18%	6.59%
	3 ปี ⁴	5 ปี ⁴	10 ปี ⁴	ตั้งแต่จัดตั้งกองทุน ⁴
กองทุนรวม	-0.24%			4.14%
ตัวชี้วัด	2.30%			6.58%
ค่าเฉลี่ยในกลุ่มเดียวกัน	-1.68%			N/A
ความผันผวนของกองทุน	7.90%			7.63%
ความผันผวนดัชนีชี้วัด	8.44%			8.20%

ระดับความเสี่ยง



เสี่ยงปานกลางค่อนข้างสูง
ลงทุนในตราสารทุน ตราสารหนี้และ/หรือ
ทรัพย์สินทางเลือก โดยมีสัดส่วนการลงทุน
ในตราสารทุนน้อยกว่า 80% ของ NAV

ข้อมูลกองทุนรวม

วันจดทะเบียนกองทุน : 19 สิงหาคม 2554
วันเริ่มต้น class : 30 เมษายน 2563
นโยบายจ่ายเงินปันผล : ไม่จ่าย
อายุกองทุน : ไม่กำหนด

ผู้จัดการกองทุนรวม

1. น.ส.สิทธินชนก สงวนศักดิ์ (ตั้งแต่ 11 พ.ย. 62)
2. นายเศรษฐา ปรีณอกิจชาติ (ตั้งแต่ 1 ก.ย. 63)

ดัชนีชี้วัด* :

- (1) 12.50% SET100 TRI
- (2) 37.50% MSCI AC World NETR USD Index
- (3) 15.00% Bloomberg GLOBAL AGGREGATE Total RETURN INDEX VALUE Hedged USD
- (4) 7.50% ThaiBMA MTM Government Bond Net Total Return Index
- (5) 7.50% ThaiBMA MTM Corporate Bond (BBB+ up) Net Total Return Index
- (6) 4.50% FTSE EPRA Nareit Global REITS Net Total Return Index USD
- (7) 4.50% MSCI World Core Infrastructure USD Net Total Return
- (8) 3.00% Bloomberg Commodity Index Total Return
- (9) 3.00% Bloomberg Gold Subindex Total Return
- (10) 5.00% อัตราดอกเบี้ยเงินฝากประจำ 3 เดือน วงเงินน้อยกว่า 5 ล้านบาท เฉลี่ยของ 3 ธนาคารพาณิชย์ขนาดใหญ่ ได้แก่ BBL Kbank และ SCB หลังหักภาษี

หมายเหตุ : ดัชนีลำดับที่ 2,3 และ 6-9 จะปรับด้วยต้นทุนการป้องกันความเสี่ยงอัตราแลกเปลี่ยนเพื่อคำนวณผลตอบแทนเป็นสกุลบาท ณ วันที่คำนวณผลตอบแทน

* Source : MSCI (for internal use only).
The blended returns are calculated by KKPAM using MSCI Data. Please see further details about MSCI's section 4. Attribution and Notices and MSCI's disclaimer in "หมายเหตุดัชนีชี้วัด".

คำเตือน
• การลงทุนในกองทุนรวมไม่ใช่การฝากเงิน
• ผลการดำเนินงานในอดีตของกองทุนรวม มิได้เป็นสัญญาณถึงผลการดำเนินงานในอนาคต
การเข้าร่วมต่อต้านทุจริต : ได้รับการรับรอง
CAC

จัดอันดับกองทุน Morningstar
Morningstar Rating Overall จาก Morningstar ประเภท Thailand Fund Moderate Allocation

ผู้ลงทุนสามารถศึกษาเครื่องมือบริหารความเสี่ยงด้านสภาพคล่องได้ในหนังสือชี้ชวนฉบับเต็ม

หนังสือชี้ชวนฉบับเต็ม

<https://am.kkpf.com>

1. เอกสารการวัดผลการดำเนินงานของกองทุนรวมฉบับนี้ ได้จัดทำตามมาตรฐานการวัดผลการดำเนินงานของกองทุนรวมของสมาคมบริษัทจัดการลงทุน
2. หากกองทุนรวมมีผลการดำเนินงานตั้งแต่วันที่จดทะเบียนทรัพย์สินกองทุนรวมหรือวันที่เปิดเสนอขายชนิดหน่วยลงทุนไม่ครบ 1 ปีปฏิทิน จะแสดงผลการดำเนินงานของปีปฏิทินแรกตั้งแต่วันที่กองทุนรวมจดทะเบียนทรัพย์สินกองทุนรวมหรือวันที่เปิดเสนอขายชนิดหน่วยลงทุนจนถึงวันทำการสุดท้ายของปีปฏิทินแรก
3. หากกองทุนรวมมีผลการดำเนินงานในปีที่เล็กกองทุนไม่ครบ 1 ปีปฏิทิน จะแสดงผลการดำเนินงานของปีปฏิทินสุดท้ายตั้งแต่วันที่ทำการสุดท้ายของปีปฏิทินก่อนหน้าจนถึงวันที่เล็กกองทุน
4. % ต่อปี



การซื้อขายหน่วยลงทุน		การขายคืนหน่วยลงทุน		ข้อมูลเชิงสถิติ (ข้อมูล ณ วันที่ 31 พฤษภาคม 2567)	
วันทำการซื้อ	: ทุกวันทำการ	วันทำการขายคืน	: ทุกวันทำการ	Maximum Drawdown	-18.10%
เวลาทำการ	: 8:30 - 15:30 น.	เวลาทำการ	: 8:30 - 15:30 น.	FX Hedging	39.92%
การซื้อครั้งแรกขั้นต่ำ	: 1,000 บาท	การขายคืนขั้นต่ำ	: ไม่กำหนด	Recovering Period	N/A
การซื้อครั้งถัดไปขั้นต่ำ	: 1,000 บาท	ยอดคงเหลือขั้นต่ำ	: 100 หน่วย	อัตราส่วนหมุนเวียนการลงทุน	1.23 เท่า
		ระยะเวลาการรับเงินค่าขายคืน	: ภายใน 5 วันทำการ ¹ (ปัจจุบัน T+4) ²		

หมายเหตุ ¹ นับแต่วันคำนวณมูลค่าทรัพย์สินสุทธิ มูลค่าหน่วยลงทุน ราคาขายหน่วยลงทุน หรือราคาซื้อคืนหน่วยลงทุน

² ปัจจุบัน T+4 เฉพาะบัญชีรับเงินค่าขายคืนหน่วยลงทุนของ KKP Bank, SCB, BBL, KBank, BAY, TTB, KTB, CIMB Thai, LH Bank, UOB, Citibank และนำฝากเช็ค T+4 สำหรับบัญชีธนาคารอื่นนอกเหนือจากที่ระบุข้างต้น (รายละเอียดอาจมีการเปลี่ยนแปลง)

T = วันทำการซื้อขาย

ค่าธรรมเนียมที่เรียกเก็บจากกองทุนรวม (%ต่อปี ของ NAV) (ข้อมูล ณ วันที่ 31 พฤษภาคม 2567)

ค่าธรรมเนียม	สูงสุดไม่เกิน	เก็บจริง
การจัดการ	2.1400 %	1.3375 %
รวมค่าใช้จ่าย	2.6750 %	1.4870 %

การจัดสรรการลงทุนในต่างประเทศ

(ข้อมูล ณ วันที่ 31 พฤษภาคม 2567)

ประเทศ	%NAV
UNITED STATES	49.08
LUXEMBOURG	11.98
IRELAND	10.29
FRANCE	0.46

หมายเหตุ 1. ค่าธรรมเนียมดังกล่าวรวมภาษีมูลค่าเพิ่ม ภาษีธุรกิจเฉพาะหรือภาษีอื่นใดแล้ว

2. ค่าธรรมเนียมการจัดการข้างต้น รวมค่าธรรมเนียมที่ปรึกษาการลงทุนแล้ว

3. ค่าใช้จ่ายรวมที่เรียกเก็บจริง เป็นข้อมูลของรอบระยะเวลาบัญชี วันที่ 1 ก.ค. 65 - 30 มิ.ย. 66

4. ผู้ลงทุนสามารถดูข้อมูลค่าธรรมเนียมที่เรียกเก็บจากกองทุนรวมย้อนหลัง 3 ปี

ในหนังสือชี้ชวนส่วนข้อมูลกองทุน ได้ที่ <https://am.kkpg.com>

5. บริษัทจัดการอาจพิจารณาเปลี่ยนแปลงค่าธรรมเนียมที่เรียกเก็บจริงเพื่อให้สอดคล้องกับกลยุทธ์หรือค่าใช้จ่ายในการบริหารจัดการ

ค่าธรรมเนียมที่เรียกเก็บจากผู้ถือหน่วย (%ต่อปี ของมูลค่าซื้อขาย) (ข้อมูล ณ วันที่ 31 พฤษภาคม 2567)

ค่าธรรมเนียม	สูงสุดไม่เกิน	เก็บจริง
การขาย	2.1400 %	ปัจจุบันยกเว้น
การรับซื้อคืน	2.1400 %	ปัจจุบันยกเว้น
การสับเปลี่ยนหน่วยลงทุนเข้า	2.1400 %	ปัจจุบันยกเว้น
การสับเปลี่ยนหน่วยลงทุนออก	2.1400 %	ปัจจุบันยกเว้น
การโอนหน่วย	ไม่เกิน 53.50 บาท ต่อ 1 รายการ	ปัจจุบันยกเว้น

หมายเหตุ 1. ค่าธรรมเนียมดังกล่าวรวมภาษีมูลค่าเพิ่ม ภาษีธุรกิจเฉพาะหรือภาษีอื่นใดแล้ว

2. บริษัทจัดการอาจคิดค่าธรรมเนียมดังกล่าวกับผู้ลงทุนแต่ละกลุ่มไม่เท่ากัน โดยบริษัทจัดการจะแจ้งให้ผู้ลงทุนทราบผ่านทางเว็บไซต์ของบริษัทจัดการ และ/หรือ ปัดประกาศที่สำนักงานของบริษัทจัดการ

3. ในกรณีที่กองทุนลงทุนในหน่วยลงทุนของกองทุนรวมภายใต้การจัดการของบริษัทจัดการ กองทุนต้นทางและกองทุนปลายทางจะไม่เรียกเก็บค่าธรรมเนียมการจัดการ (management fee) ค่าธรรมเนียมการขาย (front end fee) และค่าธรรมเนียมรับซื้อคืน (back end fee) ซ้ำซ้อนกัน

4. บริษัทจัดการอาจพิจารณาเปลี่ยนแปลงค่าธรรมเนียมที่เรียกเก็บจริงเพื่อให้สอดคล้องกับกลยุทธ์หรือค่าใช้จ่ายในการบริหารจัดการ

สัดส่วนประเภททรัพย์สินที่ลงทุน

(ข้อมูล ณ วันที่ 31 พฤษภาคม 2567)

ประเภททรัพย์สิน	%NAV
หน่วยลงทุนต่างประเทศ	71.35
หุ้นกู้	8.77
พันธบัตร, ตัวเงินค้ำ	7.93
ตราสารทุนในประเทศ	7.89
หน่วยลงทุนในประเทศ	3.86
กองทุนรวมหมวดอุตสาหกรรม, โครงสร้างพื้นฐานต่างประเทศ	0.46
Callable Bonds/Puttable Bonds	0.37
ตราสารด้อยสิทธิเพื่อนับเป็นเงิน	
กองทุนของธนาคารพาณิชย์ประเภทที่ 2	0.27
เงินฝาก, บัตรเงินฝาก	0.01
กองทุนรวมหมวดอุตสาหกรรม, โครงสร้างพื้นฐานในประเทศ	0.00
สัญญาซื้อขายล่วงหน้า	-0.29
สินทรัพย์และหนี้สินอื่น	-0.62

ทรัพย์สินที่ลงทุน 5 อันดับแรก

(ข้อมูล ณ วันที่ 31 พฤษภาคม 2567)

ชื่อทรัพย์สิน	%NAV
VANGUARD S&P 500 ETF (VOO US)	27.69
JANUS HENDERSON HORIZON GLOBAL HIGH YIELD BOND FUND (HHGI2AU LX)	6.40
ISHARES MSCI EMERGING MARKETS EX CHINA ETF (EMXC US)	5.55
VANGUARD FTSE EUROPE ETF (VGK US)	5.44
LAZARD GLOBAL LISTED INFRASTRUCTURE EQUITY FUND (LZGIUIA ID)	5.12

หมายเหตุ: กองทุนรวมหมวดอุตสาหกรรม คือ Property Fund และ REITs

การลงทุนในกองทุนอื่นเกินกว่า 20% (กองในประเทศ และหรือกองต่างประเทศ)

ชื่อกองทุน	VANGUARD S&P 500 ETF
ISIN code	US9229083632
Bloomberg code	VOO US

หมายเหตุดัชนีชี้วัด: Source: MSCI. The MSCI information may only be used for your internal use, may not be reproduced or redisseminated in any form and may not be used as a basis for a component of any financial instruments or products or indices. None of the MSCI information is intended to constitute investment advice or a recommendation to make (or refrain from making) any kind of investment decision and may not be relied on as such. Historical data and analysis should not be taken as an indication or guarantee of any future performance analysis, forecast or prediction. The MSCI information is provided on an "as is" basis and the user of this information assumes the entire risk of any use made of this information. MSCI, each of its affiliates and each other person involved in or related to compiling, computing or creating any MSCI information (collectively, the "MSCI Parties") expressly disclaims all warranties (including, without limitation, any warranties of originality, accuracy, completeness, timeliness, non-infringement, merchantability and fitness for a particular purpose) with respect to this information. Without limiting any of the foregoing, in no event shall any MSCI Party have any liability for any direct, indirect, special, incidental, punitive, consequential (including, without limitation, lost profits) or any other damages. (www.msci.com) The blended returns are calculated by Kiatnakin Phatra Asset Management Co., Ltd. using end of day index level values licensed from MSCI ("MSCI Data"). For the avoidance of doubt, MSCI is not the benchmark "administrator" for, or a "contributor", "submitter" or "supervised contributor" to, the blended returns, and the MSCI Data is not considered a "contribution" or "submission" in relation to the blended returns, as those terms may be defined in any rules, laws, regulations, legislation or international standards. MSCI Data is provided "AS IS" without warranty or liability and no copying or distribution is permitted. MSCI does not make any representation regarding the advisability of any investment or strategy and does not sponsor, promote, issue, sell or otherwise recommend or endorse any investment or strategy, including any financial products or strategies based on, tracking or otherwise utilizing any MSCI Data, models, analytics or other materials or information.

The KKP STRATEGIC ASSET ALLOCATION FUND (the "Fund") has been developed solely by Kiatnakin Phatra Asset Management Co., Ltd. The "Fund" is/are not in any way connected to or sponsored, endorsed, sold or promoted by the London Stock Exchange Group plc and its group undertakings, including FTSE International Limited (collectively, the "LSE Group"), European Public Real Estate Association ("EPRA"), or the National Association of Real Estate Investments Trusts ("Nareit") (and together the "Licensor Parties"). FTSE Russell is a trading name of certain of the LSE Group companies.

All rights in the FTSE EPRA Nareit Global REITS Index (the "Index") vest in the Licensor Parties. "FTSE®" and "FTSE Russell®" are a trade mark(s) of the relevant LSE Group company and are used by any other LSE Group company under license. "Nareit®" is a trade mark of Nareit, "EPRA®" is a trade mark of EPRA and all are used by the LSE Group under license.

The Index is calculated by or on behalf of FTSE International Limited or its affiliate, agent or partner. The Licensor Parties do not accept any liability whatsoever to any person arising out of (a) the use of, reliance on or any error in the Index or (b) investment in or operation of the Fund. The Licensor Parties makes no claim, prediction, warranty or representation either as to the results to be obtained from the Fund or the suitability of the Index for the purpose to which it is being put by Kiatnakin Phatra Asset Management Co., Ltd.

หมายเหตุ: ในการเปลี่ยนแปลงมูลค่าดัชนีค่าของกองลงทุนครั้งถัดไป บริษัทจัดการจะคำนึงถึงประโยชน์ของผู้ถือหน่วยลงทุนเป็นสำคัญ โดยบริษัทจัดการจะประกาศการเปลี่ยนแปลง และแจ้งให้ผู้ถือหน่วยลงทุนทราบล่วงหน้าอย่างชัดเจนถึงวันที่มีการเปลี่ยนแปลงมูลค่าดัชนีค่าของกองลงทุนครั้งถัดไป ค่าอธิบายเกี่ยวกับการเปลี่ยนแปลงและเหตุผลในการเปลี่ยนแปลงข้อมูลดังกล่าว ผ่านเว็บไซต์ของบริษัทจัดการ ภายในระยะเวลาที่ผู้ถือหน่วยลงทุนสามารถใช้ประโยชน์จากข้อมูลในการตัดสินใจลงทุนได้

คำอธิบาย

Maximum Drawdown เปรียบเทียบผลขาดทุนสูงสุดของกองลงทุนรวมในระยะเวลา 5 ปีย้อนหลัง (หรือตั้งแต่จัดตั้งกองทุนกรณีที่ยังไม่ครบ 5 ปี) โดยวัดจากระดับ NAV ต่อหน่วยที่จุดสูงสุดไปจนถึงจุดต่ำสุดในช่วงที่ NAV ต่อหน่วยปรับตัวลดลง ค่า Maximum Drawdown เป็นข้อมูลที่ช่วยให้ทราบถึงความเสี่ยงที่อาจจะขาดทุนจากกองลงทุนในกองลงทุนรวม

Recovering Period ระยะเวลาการฟื้นตัว เพื่อเป็นข้อมูลให้ผู้ลงทุนทราบถึงระยะเวลาดังแต่การขาดทุนสูงสุดจนถึงระยะเวลาที่ฟื้นกลับมาที่เงินทุนเริ่มต้นใช้ระยะเวลาสั้นเท่าใด

FX Hedging เปรียบเทียบของการลงทุนในสกุลเงินต่างประเทศที่มีการป้องกันความเสี่ยงจากอัตราแลกเปลี่ยน

อัตราส่วนหมุนเวียนการลงทุน ความถี่ของการซื้อขายหลักทรัพย์ในพอร์ตการลงทุนในช่วงเวลาใดช่วงเวลานึง โดยคำนวณจากมูลค่าที่ต่ำกว่าระหว่างผลรวมของมูลค่าการซื้อขายหลักทรัพย์กับผลรวมของมูลค่าการขายหลักทรัพย์ของกองลงทุนรวมในรอบระยะเวลา 1 ปีหารด้วยมูลค่า NAV ของกองลงทุนรวมเฉลี่ยในรอบระยะเวลาเดียวกัน กองลงทุนที่มีค่า portfolio turnover สูง บ่งชี้ถึงการซื้อขายหลักทรัพย์บ่อยครั้งของผู้จัดการกองทุนและทำให้มีต้นทุนการซื้อขายหลักทรัพย์ที่สูง จึงต้องพิจารณาเปรียบเทียบกับผลการดำเนินงานของกองลงทุนรวมเพื่อประเมินความคุ้มค่าของการซื้อขายหลักทรัพย์ดังกล่าว

Sharpe Ratio อัตราส่วนระหว่างผลตอบแทนส่วนเพิ่มของกองลงทุนรวมเปรียบเทียบกับความเสี่ยงจากการลงทุน โดยคำนวณจากผลต่างระหว่างอัตราผลตอบแทนของกองลงทุนรวมกับอัตราผลตอบแทนที่ปราศจากความเสี่ยง (risk-free rate) เปรียบเทียบกับค่าเบี่ยงเบนมาตรฐาน (standard deviation) ของกองลงทุนรวม ค่า Sharpe Ratio สะท้อนถึงอัตราผลตอบแทนที่กองลงทุนรวมควรได้รับเพิ่มขึ้นเพื่อชดเชยกับความเสี่ยงที่กองลงทุนรวมรับมา โดยกองลงทุนที่มีค่า Sharpe Ratio สูงกว่าจะเป็นกองลงทุนที่มีประสิทธิภาพในการบริหารจัดการการลงทุนที่ดีกว่า เนื่องจากได้รับผลตอบแทนส่วนเพิ่มที่สูงกว่าภายใต้ระดับความเสี่ยงเดียวกัน

Alpha ผลตอบแทนส่วนเกินของกองลงทุนรวมเมื่อเปรียบเทียบกับดัชนีชี้วัด (benchmark) โดยค่า Alpha ที่สูง หมายถึง กองทุนสามารถสร้างผลตอบแทนได้สูงกว่าดัชนีชี้วัด ซึ่งเป็นผลจากประสิทธิภาพของผู้จัดการกองทุนในการคัดเลือกหรือหาจังหวะการลงทุนในหลักทรัพย์ได้อย่างเหมาะสม

Beta ระดับและทิศทางการเปลี่ยนแปลงของอัตราผลตอบแทนของหลักทรัพย์ในพอร์ตการลงทุน โดยเปรียบเทียบกับอัตราการเปลี่ยนแปลงของตลาด Beta น้อยกว่า 1 แสดงว่าหลักทรัพย์ในพอร์ตการลงทุนมีการเปลี่ยนแปลงของอัตราผลตอบแทนน้อยกว่าการเปลี่ยนแปลงของอัตราผลตอบแทนของกลุ่มหลักทรัพย์ของตลาด Beta มากกว่า 1 แสดงว่าหลักทรัพย์ในพอร์ตการลงทุนมีการเปลี่ยนแปลงของอัตราผลตอบแทนมากกว่าการเปลี่ยนแปลงของอัตราผลตอบแทนของกลุ่มหลักทรัพย์ของตลาด

Tracking Error อัตราผลตอบแทนของกองลงทุนที่มีประสิทธิภาพในการเลียนแบบดัชนีชี้วัด โดยหาก tracking error ต่ำ หมายถึง กองทุนรวมมีประสิทธิภาพในการสร้างผลตอบแทนให้ใกล้เคียงกับดัชนีชี้วัด กองลงทุนที่มีค่า tracking error สูง จะมีอัตราผลตอบแทนโดยเฉลี่ยห่างจากดัชนีชี้วัดมากขึ้น

Yield to Maturity อัตราผลตอบแทนจากการลงทุนในตราสารหนี้โดยถือจนครบกำหนดอายุ ซึ่งคำนวณจากดอกเบี้ยที่ได้รับในอนาคต ตลอดอายุตราสารและเงินต้นที่จะได้รับคืน นำมาคิดลดเป็นมูลค่าปัจจุบัน โดยใช้วิธีอัตราผลตอบแทนของกองลงทุนตราสารหนี้ คำนวณจากค่าเฉลี่ยถ่วงน้ำหนักของ Yield to Maturity ของตราสารหนี้แต่ละตัวที่กองลงทุนมีการลงทุน และเนื่องจาก Yield to Maturity มีหน่วยมาตรฐานเป็นเปอร์เซ็นต์ต่อปี จึงสามารถนำไปใช้เปรียบเทียบอัตราผลตอบแทนระหว่างกองลงทุนตราสารหนี้ที่มีนโยบายถือครองตราสารหนี้จนครบกำหนดอายุและมีลักษณะการลงทุนที่ใกล้เคียงกันได้

บริษัทหลักทรัพย์จัดการกองทุน เกียรตินาคินภัทร จำกัด

โทรศัพท์ (66) 2305 9800 โทรสาร (66) 2305 9803-4 website : <https://am.kkpgf.com>

ที่อยู่ : 209 อาคารเคพี ทาวเวอร์ เอ ชั้นที่ 17 ถนนสุขุมวิท 21 (อโศก)

แขวงคลองเตยเหนือ เขตวัฒนา กรุงเทพมหานคร 10110

คำเตือน/ข้อแนะนำ

- เนื่องจากกองทุนมีการลงทุนในต่างประเทศบางส่วน จึงมีความเสี่ยงจากอัตราแลกเปลี่ยนเงินตราต่างประเทศเมื่อกองทุนนำเงินบาทไปซื้อหลักทรัพย์ ทั้งนี้ กองทุนอาจลงทุนในหรือมีไว้ซึ่งสัญญาซื้อขายล่วงหน้า เพื่อเป็นเครื่องมือป้องกันความเสี่ยงดังกล่าวตามสภาวการณ์ตลาดหรือเมื่อผู้จัดการเห็นสมควร ยกตัวอย่างเช่น กรณีค่าเงินดอลลาร์สหรัฐ มีแนวโน้มอ่อนค่าลง ผู้จัดการกองทุนอาจพิจารณาลงทุนในสัญญาซื้อขายล่วงหน้าเพื่อป้องกันความเสี่ยงที่เกี่ยวข้องกับอัตราแลกเปลี่ยน ในสัดส่วนที่มากกว่า กรณีที่ค่าเงินดอลลาร์สหรัฐ มีแนวโน้มแข็งค่า อย่างไรก็ตาม ผู้จัดการกองทุนอาจพิจารณาลงทุนในสัญญาซื้อขายล่วงหน้าเพื่อป้องกันความเสี่ยงที่เกี่ยวข้องกับอัตราแลกเปลี่ยนในสัดส่วนที่น้อย หรืออาจพิจารณาไม่ป้องกัน ในกรณีค่าเงินดอลลาร์สหรัฐ มีแนวโน้มแข็งค่า ดังนั้น กองทุนจึงยังคงมีความเสี่ยงจากอัตราแลกเปลี่ยนอยู่ ซึ่งอาจทำให้ผู้ลงทุนได้รับผลขาดทุนจากอัตราแลกเปลี่ยนหรือได้รับเงินคืนต่ำกว่าเงินลงทุนเริ่มแรกได้ อีกทั้งการทำธุรกรรมป้องกันความเสี่ยงอาจมีต้นทุนซึ่งทำให้ผลตอบแทนของกองทุนโดยรวมลดลงจากต้นทุนที่เพิ่มขึ้นได้
- กองทุนอาจลงทุนในหรือมีไว้ซึ่งสัญญาซื้อขายล่วงหน้า เพื่อเพิ่มประสิทธิภาพในการบริหารการลงทุน และ/หรือแสวงหาผลประโยชน์ตอบแทน (Efficient Portfolio Management) โดยพิจารณาจากสภาวะตลาดในขณะนั้น กฎข้อบังคับ และปัจจัยอื่นๆ ที่เกี่ยวข้อง เช่น ทิศทางราคาหลักทรัพย์ อัตราดอกเบี้ย สภาวะอัตราแลกเปลี่ยนและค่าใช้จ่ายในการป้องกันความเสี่ยง เป็นต้น ดังนั้น จึงทำให้กองทุนมีความเสี่ยงมากกว่ากองทุนรวมอื่น จึงเหมาะสมกับผู้ลงทุนที่รับความเสี่ยงได้สูงกว่าผู้ลงทุนทั่วไป ผู้ลงทุนควรลงทุนในกองทุนนี้ เมื่อมีความเข้าใจในความเสี่ยงของสัญญาซื้อขายล่วงหน้า ผู้ลงทุนควรพิจารณาความเหมาะสมของการลงทุน โดยคำนึงถึงประสบการณ์การลงทุน วัตถุประสงค์การลงทุน และฐานะการเงินของผู้ลงทุนเอง
- เนื่องจากกองทุนมีการลงทุนในต่างประเทศบางส่วน จึงมีความเสี่ยงจากการเปลี่ยนแปลงทางด้านเศรษฐกิจ การเมือง และสังคมของประเทศที่กองทุนไปลงทุน รวมถึงความเสี่ยงที่ทางการของต่างประเทศอาจออกมาตรการในภาวะที่เกิดวิกฤตการณ์ที่ไม่ปกติ ทำให้กองทุนไม่สามารถนำเงินกลับเข้ามาในประเทศ ซึ่งอาจส่งผลให้ผู้ลงทุนไม่ได้รับคืนเงินตามระยะเวลาที่กำหนด
- ในกรณีที่กองทุนรวมลงทุนในสัญญาซื้อขายล่วงหน้าเพื่อการลดความเสี่ยงโดยสินค้าหรือตัวแปรของสัญญาซื้อขายล่วงหน้านั้นไม่ใช่สิ่งเดียวกับทรัพย์สินที่ต้องการลดความเสี่ยง บริษัทจัดการจะใช้ข้อมูลในอดีตในการคำนวณค่าสัมบูรณ์ของความสัมพันธ์สัมพัทธ์ (absolute correlation coefficient) กองทุนรวมจึงมีความเสี่ยง หากสินค้าหรือตัวแปรที่สัญญาซื้อขายล่วงหน้าอ้างอิง (underlying) และทรัพย์สินที่ต้องการลดความเสี่ยงเคลื่อนไหวในทิศทางที่ไม่เป็นไปตามข้อมูลในอดีต ซึ่งอาจส่งผลให้การเข้าทำสัญญาซื้อขายล่วงหน้าไม่สามารถลดความเสี่ยงได้อย่างเต็มประสิทธิภาพ
- กองทุนมีการบริหารเชิงรุก จึงมีความเสี่ยงจากการลงทุนแบบมุ่งหวังให้ผลประกอบการสูงกว่าดัชนีชี้วัด (Active management risk) ความเสี่ยงจากการตัดสินใจลงทุน การวิเคราะห์หลักทรัพย์ หรือกลยุทธ์การลงทุนของผู้จัดการกองทุนที่อาจทำให้ผลตอบแทนของกองทุนไม่เป็นไปอย่างที่คาดหวังหรือไม่สามารถสร้างผลตอบแทนที่สูงกว่าดัชนีชี้วัดได้
- กองทุนอาจลงทุนในหน่วยลงทุนของกองทุนรวมซึ่งอยู่ภายใต้การบริหารของบริษัทจัดการได้ (Cross Investing Fund) ตามอัตราส่วนที่บริษัทจัดการกำหนด ดังนั้น บริษัทจัดการจะจัดให้มีระบบงานที่ป้องกันธุรกรรมที่อาจก่อให้เกิดความขัดแย้งทางผลประโยชน์อันอาจเกิดจากนโยบายการลงทุนที่เปิดให้มีการลงทุนในกองทุนรวมภายใต้การบริหารจัดการของบริษัทจัดการเดียวกัน เพื่อให้เกิดประโยชน์สูงสุดแก่ผู้ถือหน่วยลงทุนของทั้งกองทุนรวมต้นทางและกองทุนรวมปลายทาง ทั้งนี้ ผู้ถือหน่วยสามารถสอบถามข้อมูลที่ <https://am.kkpf.com>
- การลงทุนมีความเสี่ยง ผู้ลงทุนควรทำความเข้าใจลักษณะสินค้าเงื่อนไขผลตอบแทน และความเสี่ยงก่อนตัดสินใจลงทุน

เครื่องมือบริหารความเสี่ยงด้านสภาพคล่อง

ผู้ลงทุนสามารถศึกษารายละเอียด หลักเกณฑ์ และเงื่อนไขการใช้งานของแต่ละเครื่องมือบริหารความเสี่ยงด้านสภาพคล่องได้ในรายละเอียดโครงการ และหนังสือชี้ชวนฉบับเต็ม ที่ <https://am.kkpfpg.com>

กลุ่มเครื่องมือที่ส่งผ่านภาระค่าใช้จ่ายให้ผู้ลงทุน

1. ค่าธรรมเนียมการรักษาสภาพคล่อง (Liquidity Fee)

เครื่องมือที่สะท้อนต้นทุนของกองทุนที่เกิดขึ้นในภาวะที่ตลาดมีความผันผวนสูงหรือมีการขายคืนหน่วยลงทุนหรือมีการสับเปลี่ยนหน่วยลงทุนออกของกองทุนนั้น ๆ สูงเกินกว่าปกติ โดยจะเรียกเก็บค่าธรรมเนียมเฉพาะ "ผู้ขาย" หรือผู้สับเปลี่ยนหน่วยลงทุนออกในจำนวนที่เกินกว่าปริมาณและ/หรือ ก่อนระยะเวลาที่กำหนด และเป็นการเรียกเก็บเข้ากองทุน

2. การปรับมูลค่าทรัพย์สินสุทธิด้วยสูตรการคำนวณที่สะท้อนต้นทุนในการซื้อขายทรัพย์สินของกองทุนรวม (Swing Pricing)

เครื่องมือใช้ปรับมูลค่าหน่วยลงทุน เพื่อให้สะท้อนต้นทุนการซื้อขายของกองทุนในภาวะที่ตลาดมีความผันผวน โดยเพิ่มตัวแปร (Swing Factor) ที่ช่วยสะท้อนต้นทุนค่าใช้จ่ายและใช้ตัวแปรนั้นช่วยในการปรับมูลค่าหน่วยลงทุน นอกจากนี้ กองทุนอาจเลือกใช้ Swing Pricing เฉพาะช่วงเวลาที่มีการซื้อขายสุทธิเกินกว่าที่กำหนดไว้ (Partial swing pricing) หรือสามารถใช้ทุกวันในช่วงที่ตลาดมีความผันผวน (Full swing pricing) ขึ้นอยู่กับการกำหนดเงื่อนไขในการใช้เครื่องมือตามลักษณะและสินทรัพย์หรือต้นทุนที่เกิดขึ้นกับกองทุนรวม นั้น ๆ

3. การเพิ่มค่าธรรมเนียมการซื้อขายหน่วยลงทุนที่สะท้อนต้นทุนในการซื้อขายทรัพย์สินของกองทุนรวม (Anti-Dilution Levies - ADLs)

เครื่องมือที่ทำให้การซื้อขายหน่วยลงทุนสะท้อนต้นทุนที่เกี่ยวข้องจากการปรับพอร์ตของกองทุน ในภาวะตลาดผันผวนสูงผิดปกติหรือสภาพคล่องผิดปกติ หรือเกิดเหตุการณ์อื่นที่อาจจะกระทบต่อต้นทุนและค่าใช้จ่ายของกองทุนรวม โดยกองทุนจะกำหนดมูลค่าซื้อขายสุทธิเป็นเกณฑ์ของเครื่องมือ ถ้ามีการซื้อขายหรือสับเปลี่ยนหน่วยลงทุนเกินกว่าระดับที่กำหนด กองทุนจะมีการเรียกเก็บค่าธรรมเนียมเพิ่มเติมเข้ากองทุน และการคิดค่าธรรมเนียมอาจเกิดขึ้นได้ทั้งจากผู้ซื้อ/สับเปลี่ยนหน่วยลงทุนเข้า หรือจาก ผู้ขาย/สับเปลี่ยนหน่วยลงทุนออกก็ได้ ซึ่งขึ้นอยู่กับปริมาณธุรกรรมที่เกิดขึ้นตามเงื่อนไขที่ บลจ. กำหนด

กลุ่มเครื่องมือที่จำกัดคำสั่งรับซื้อคืนหน่วยลงทุน

4. ระยะเวลาที่ต้องแจ้งล่วงหน้าก่อนการขายคืนหน่วยลงทุน (Notice Period)

เครื่องมือที่จะกำหนดระยะเวลาในการส่งคำสั่งเพื่อทำการขายคืนหรือสับเปลี่ยนหน่วยลงทุนออกไว้ล่วงหน้าหากผู้ถือหน่วยทำการที่เกินกว่าปริมาณที่กำหนด เพื่อให้กองทุนมีเวลาในการเตรียมขายสินทรัพย์เพื่อมาชำระค่าขายคืนหน่วยลงทุน

5. เพดานการขายคืนหน่วยลงทุน (Redemption Gate)

เป็นเครื่องมือที่กำหนดเพดานมูลค่าที่จะให้ผู้ถือหน่วยลงทุนขายคืนหน่วยลงทุนหรือสับเปลี่ยนหน่วยลงทุนออกได้ในแต่ละกองทุน เมื่อเกิดสถานการณ์ไม่ปกติ หรือ ประเมินว่าสถานการณ์อาจจะไม่ปกติ โดย บลจ. จะใช้วิธีการชำระคืนตามสัดส่วน หรือที่เรียกว่า Pro rata สำหรับคำสั่งขายคืนหน่วยลงทุนหรือสับเปลี่ยนหน่วยลงทุนออกที่เหลือ จะทำการขายคืนให้ในวันทำการถัดไป หากวันทำการถัดไป บลจ. ยังคงใช้เครื่องมือนี้ บลจ. จะชำระคืนตามวิธี Pro rata โดยไม่มีการจัดลำดับก่อนหลัง แต่หากวันทำการถัดไปกองทุนมีสภาพคล่องเพียงพอ ทำให้ บลจ. ไม่ต้องใช้เครื่องมือนี้ บลจ. จะชำระคืนตามรายการขายคืนหน่วยลงทุนหรือสับเปลี่ยนหน่วยลงทุนออกที่ได้รับไว้ทั้งหมด

6. การดำเนินการในกรณีที่ผู้ออกตราสารหนี้หรือลูกหนี้ตามสิทธิเรียกร้องผิดนัดชำระหนี้ หรือตราสารที่ลงทุนประสบปัญหาขาดสภาพคล่องหรือไม่สามารถจำหน่ายได้ด้วยราคาที่เหมาะสมผล (Side Pocket)

เครื่องมือที่ทำให้กองทุนรวมสามารถแยกสินทรัพย์ที่มีปัญหาด้านสภาพคล่อง ออกจากทรัพย์สินโดยรวมของกองทุน โดยในวันที่ บลจ. ดำเนินการแยกทรัพย์สินดังกล่าว บลจ. จะทำทะเบียนผู้ถือหน่วยลงทุน ณ วันทำการนั้น เพื่อใช้เป็นข้อมูลสำหรับการคืนเงินที่ บลจ. อาจได้รับจากทรัพย์สินที่ติดปัญหาด้านสภาพคล่องข้างต้นในอนาคต

7. การไม่ขายหรือไม่รับซื้อคืนหน่วยลงทุนตามคำสั่งที่รับไว้หรือจะหยุดรับคำสั่งซื้อหรือคำสั่งขายคืนหน่วยลงทุน (Suspension of dealings)

การระงับการซื้อขายหน่วยลงทุนเป็นการชั่วคราวเพื่อลดผลกระทบต่อการบริหารสภาพคล่องของกองทุน และโดยเฉพาะเพื่อป้องกันไม่ให้เกิดปัญหารุนแรงมากขึ้นจนถึงขั้นปิดกอง จัดเป็นเครื่องมือที่มีผลกระทบสูง การใช้เครื่องมือถูกควบคุมดูแลจากสำนักงาน ก.ล.ด. เงื่อนไขของการนำมาใช้จะต้องคำนึงถึงประโยชน์โดยรวมของผู้ถือหน่วยลงทุน