

บริษัทหลักทรัพย์จัดการกองทุน เกียรตินาคินภัทร จำกัด

ข้อมูล ณ วันที่ 29 มีนาคม 2567

**กองทุนเปิดเคเคที พร็อพเพอร์ตี้ เซคเตอร์ - ดิวิเดนด**  
**KKP PROPERTY SECTOR FUND-DIVIDEND**

หน่วยลงทุนชนิดทั่วไป  
**KKP PROP-D**

**ประเภทกองทุนรวม / กลุ่มกองทุนรวม**

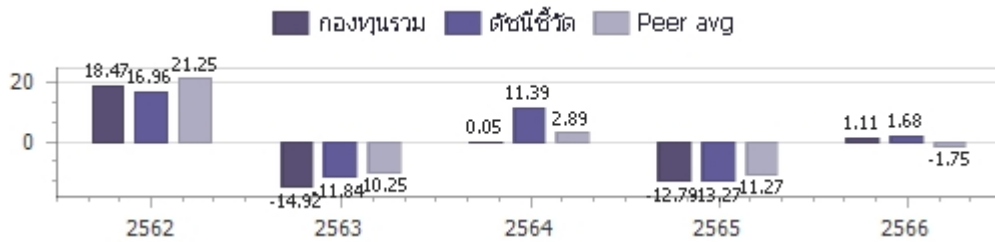
กองทุนรวมผสม กองทุนรวมหมวดอุตสาหกรรม กองทุนรวมที่มีนโยบายเปิดให้มีการลงทุนในกองทุนรวมอื่นภายใต้แบบจ.เดียวกัน กองทุนที่ลงทุนแบบมีความเสี่ยงทั้งในและต่างประเทศ  
กลุ่มกองทุนรวม : Fund of Property fund - Thai and Foreign

**นโยบายและกลยุทธ์การลงทุน**

- กองทุนมีนโยบายลงทุนในหลักทรัพย์หรือตราสารที่อยู่ในหมวดอุตสาหกรรมอสังหาริมทรัพย์ทั้งในและต่างประเทศ โดยมี Net exposure เฉลี่ยในรอบปีบัญชีไม่น้อยกว่าร้อยละ 80 ของ NAV ในทรัพย์สินของกิจการที่อยู่ในหมวดอุตสาหกรรมดังกล่าว โดยกระจายลงทุนในหลักทรัพย์หรือตราสารต่อไปนี้ ทั้งนี้กองทุนอาจลงทุนในต่างประเทศได้ไม่เกินร้อยละ 79 ของ NAV
  - หน่วยลงทุนของกองทุนรวมอสังหาริมทรัพย์ และ/หรือหน่วยทรัสต์ของทรัสต์เพื่อการลงทุนในอสังหาริมทรัพย์ (REITs) และ/หรือ ตราสารของกองทุนอสังหาริมทรัพย์ และ ETF ที่เน้นลงทุนในตราสารของกองทุนอสังหาริมทรัพย์ (REITs ETF) และ/หรือหน่วยลงทุนของกองทุนรวมโครงสร้างพื้นฐานที่อยู่ในหมวดอุตสาหกรรมอสังหาริมทรัพย์ เฉลี่ยในรอบปีบัญชีไม่น้อยกว่าร้อยละ 65 ของ NAV
  - ส่วนที่เหลืออาจลงทุนในหุ้นของบริษัทจดทะเบียนที่อยู่ในหมวดอุตสาหกรรมอสังหาริมทรัพย์ รวมถึงตราสารหรือสัญญาทางการเงินที่ให้สิทธิในการได้มาซึ่งหุ้นดังกล่าวหรือให้ผลตอบแทนอ้างอิงกับหุ้นนั้นๆ
- กองทุนอาจลงทุนในสัญญาซื้อขายล่วงหน้าเพื่อเพิ่มประสิทธิภาพการบริหารการลงทุน และเพื่อป้องกันความเสี่ยงด้านอัตราแลกเปลี่ยนเงินตราต่างประเทศ ตามสภาวะการตลาดหรือเมื่อบริหารจัดการเห็นสมควร
- กองทุนอาจลงทุนในกองทุนรวมอื่นหรือทรัสต์เพื่อการลงทุนในอสังหาริมทรัพย์ (REITs) ภายใต้แบบจ.เดียวกัน ในสัดส่วนโดยเฉลี่ยรอบปีบัญชีไม่เกินร้อยละ 100 ของ NAV โดยเป็นไปตามหลักเกณฑ์เงื่อนไขที่สำนักงาน ก.ล.ด.กำหนด
- กลยุทธ์การลงทุน: มุ่งหวังให้ผลประกอบการสูงกว่าดัชนีชี้วัด (Active Management) (กองทุน สามารถลงทุนในทรัพย์สินอื่นๆ ตามที่ระบุในนโยบายการลงทุนของกองทุน รวมถึงประเภทหลักทรัพย์ ในรายละเอียดโครงการจัดการกองทุนและหนังสือชี้ชวนส่วนข้อมูลโครงการโปรดศึกษารายละเอียดทั้งหมดเพิ่มเติม <https://am.kkpf.com>)

**ผลการดำเนินงานและดัชนีชี้วัดย้อนหลัง 5 ปีปฏิทิน 1-2,3 (%ต่อปี)**

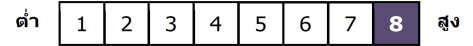
(ข้อมูล ณ วันที่ 29 มีนาคม 2567)



**ผลการดำเนินการย้อนหลังแบบปีทั้งหมด 1-4 (%)**

	Year to Date	3 เดือน	6 เดือน	1 ปี <sup>4</sup>
กองทุนรวม	-4.21%	-4.21%	2.69%	-4.10%
ตัวชี้วัด	-4.45%	-4.45%	3.85%	-4.47%
ค่าเฉลี่ยในกลุ่มเดียวกัน	-2.50%	-2.50%	2.46%	-5.14%
ความผันผวนของกองทุน	8.38%	8.38%	11.03%	9.41%
ความผันผวนดัชนีชี้วัด	8.15%	8.15%	11.78%	9.98%
	3 ปี <sup>4</sup>	5 ปี <sup>4</sup>	10 ปี <sup>4</sup>	ตั้งแต่จัดตั้งกองทุน <sup>4</sup>
กองทุนรวม	-5.26%	-5.02%	2.79%	2.61%
ตัวชี้วัด	-3.12%	-2.46%	2.52%	2.91%
ค่าเฉลี่ยในกลุ่มเดียวกัน	-4.62%	-3.56%	3.47%	N/A
ความผันผวนของกองทุน	9.00%	11.34%	8.90%	8.70%
ความผันผวนดัชนีชี้วัด	9.80%	13.09%	10.11%	10.03%

**ระดับความเสี่ยง**



เสี่ยงสูงมาก

ลงทุนในทรัพย์สินทางเลือก เช่น REITs/ infrastructure fund/ property fund/ private equity/ ดัชนีสินค้าโภคภัณฑ์/ ทองคำ/ น้ำมันดิบ เป็นต้น โดยเฉลี่ยในรอบปีไม่น้อยกว่า 80% ของ NAV

**ข้อมูลกองทุนรวม**

- วันจดทะเบียนกองทุน : 17 กันยายน 2556
- วันเริ่มต้น class :
- นโยบายจ่ายเงินปันผล : มีนโยบายการจ่ายเงินปันผล
- อายุกองทุน : ไม่กำหนด

**ผู้จัดการกองทุนรวม**

1. น.ส.อัญชัญ ชูเกษรนครเศรษฐ์ (ตั้งแต่ 10 มิ.ย. 59)
2. น.ส.อัมพร ศิริชนะวัฒน์ (ตั้งแต่ 4 ม.ค. 65)

**ดัชนีชี้วัด\* :**

- (1) 25% ดัชนีผลตอบแทนรวมของกองทุนรวมอสังหาริมทรัพย์และกองทุนทรัสต์เพื่อการลงทุนในอสังหาริมทรัพย์ (PF&REIT Total Return Index)
- (2) 50% ดัชนี FTSE ST Real Estate Investment Trusts ในสกุลเงินดอลลาร์สิงคโปร์ โดยปรับเป็นอัตราผลตอบแทนทุกประเภทจากการลงทุนในหลักทรัพย์ (Total return) โดยใช้ข้อมูลจากฐานข้อมูล Bloomberg หรือแหล่งข้อมูลอื่นที่มีความน่าเชื่อถือและได้รับการยอมรับ และปรับด้วยต้นทุนการป้องกันความเสี่ยงอัตราแลกเปลี่ยนเพื่อคำนวณผลตอบแทน เป็น สกิลบาท ณ วันที่คำนวณ ผลตอบแทน
- (3) 25% ดัชนี FTSE EPRA Nareit Global REITs Net Total Return Index ในสกุลเงินดอลลาร์สหรัฐ ปรับด้วยต้นทุนการป้องกันความเสี่ยงอัตราแลกเปลี่ยนเพื่อคำนวณผลตอบแทน เป็น สกิลบาท ณ วันที่คำนวณผลตอบแทน

**คำเตือน**

- การลงทุนในกองทุนรวมไม่ใช่การฝากเงิน
- ผลการดำเนินงานในอดีตของกองทุนรวมมิได้เป็นสัญญาณยืนยันถึงผลการดำเนินงานในอนาคต โปรดศึกษาค่าเดือนที่สำคัญอื่นในหนังสือชี้ชวนฉบับเต็ม

การเข้าร่วมต่อต้านทุจริต : ได้รับการรับรอง **CAC**

1. เอกสารการวัดผลการดำเนินงานของกองทุนรวมฉบับนี้ ได้จัดทำตามมาตรฐานการวัดผลการดำเนินงานของกองทุนรวมของสมาคมบริษัทจัดการลงทุน
2. หากกองทุนรวมมีผลการดำเนินงานตั้งแต่วันที่จดทะเบียนทรัพย์สินกองทุนรวมหรือวันที่เปิดเสนอขายชนิดหน่วยลงทุนไม่ครบ 1 ปีปฏิทิน จะแสดงผลการดำเนินงานของปีปฏิทินแรกตั้งแต่วันที่กองทุนรวมจดทะเบียนทรัพย์สินกองทุนรวมหรือวันที่เปิดเสนอขายชนิดหน่วยลงทุนจนถึงวันทำการสุดท้ายของปีปฏิทินแรก
3. หากกองทุนรวมมีผลการดำเนินงานในปีที่เล็กกองทุนไม่ครบ 1 ปีปฏิทิน จะแสดงผลการดำเนินงานของปีปฏิทินสุดท้ายตั้งแต่วันที่ทำการสุดท้ายของปีปฏิทินก่อนหน้าจนถึงวันที่เล็กกองทุน
4. % ต่อปี

**จัดอันดับกองทุน Morningstar**

Morningstar Rating Overall จาก MorningStar ประเภท Thailand Fund Property - Indirect Flexible



ผู้ลงทุนสามารถศึกษาเครื่องมือบริหารความเสี่ยงด้านสภาพคล่องได้ในหนังสือชี้ชวนฉบับเต็ม

หนังสือชี้ชวนฉบับเต็ม



<https://am.kkpf.com>

การซื้อหน่วยลงทุน		การขายคืนหน่วยลงทุน		ข้อมูลเชิงสถิติ (ข้อมูล ณ วันที่ 29 มีนาคม 2567)	
วันทำการซื้อ	: ทุกวันทำการ	วันทำการขายคืน	: ทุกวันทำการ	Maximum Drawdown	-38.39%
เวลาทำการ	: 8:30 - 16:00 น.	เวลาทำการ	: 8:30 - 15:30 น.	FX Hedging	55.82%
การซื้อครั้งแรกขั้นต่ำ	: 1,000 บาท	การขายคืนขั้นต่ำ	: ไม่กำหนด	Recovering Period	N/A
การซื้อครั้งถัดไปขั้นต่ำ	: 1,000 บาท	ยอดคงเหลือขั้นต่ำ	: 100 บาท / 10 หน่วย	อัตราส่วนหมุนเวียนการลงทุน	0.18 เท่า
		ระยะเวลาการรับเงินค่าขายคืน	: ภายใน 5 วันทำการ <sup>1</sup> (ปัจจุบัน T+5) <sup>2</sup>		

หมายเหตุ <sup>1</sup> นับแต่วันรับซื้อคืนหน่วยลงทุน

<sup>2</sup> ปัจจุบัน T+5 เฉพาะบัญชีรับเงินค่าขายคืนหน่วยลงทุนของ KKP Bank, SCB, BBL, KBank, BAY, TTB, KTB, CIMB Thai, LH Bank, UOB, Citibank และนำฝากเช็ค T+5 สำหรับบัญชีธนาคารอื่น นอกเหนือจากที่ระบุข้างต้น (รายละเอียดอาจมีการเปลี่ยนแปลง)

T = วันทำการซื้อขาย

#### ค่าธรรมเนียมที่เรียกเก็บจากกองทุนรวม (%ต่อปี ของ NAV) (ข้อมูล ณ วันที่ 29 มีนาคม 2567)

ค่าธรรมเนียม	สูงสุดไม่เกิน	เก็บจริง
การจัดการ	2.1400 %	0.6955 %
รวมค่าใช้จ่าย	4.2800 %	0.8950 %

หมายเหตุ 1. ค่าธรรมเนียมดังกล่าวรวมภาษีมูลค่าเพิ่ม ภาษีธุรกิจเฉพาะหรือภาษีอื่นใดแล้ว

2. ค่าใช้จ่ายรวมที่เรียกเก็บจริง เป็นข้อมูลของรอบระยะเวลาบัญชี วันที่ 1 ก.ย. 65 - 31 ส.ค. 66

3. ผู้ลงทุนสามารถดูข้อมูลค่าธรรมเนียมที่เรียกเก็บจากกองทุนรวมย้อนหลัง 3 ปี

ในหนังสือชี้ชวนส่วนข้อมูลกองทุน ได้ที่ <https://am.kkpf.com>

4. บริษัทจัดการอาจพิจารณาเปลี่ยนแปลงค่าธรรมเนียมที่เรียกเก็บจริงเพื่อให้สอดคล้องกับกลยุทธ์หรือค่าใช้จ่ายในการบริหารจัดการ

#### ค่าธรรมเนียมที่เรียกเก็บจากผู้ถือหน่วย (%ต่อปี ของมูลค่าซื้อขาย) (ข้อมูล ณ วันที่ 29 มีนาคม 2567)

ค่าธรรมเนียม	สูงสุดไม่เกิน	เก็บจริง
การขาย	1.0000 %	0.2500 %
การรับซื้อคืน	1.0000 %	ปัจจุบันยกเว้น
การสับเปลี่ยนหน่วยลงทุนเข้า	1.0000 %	0.2500 %
การสับเปลี่ยนหน่วยลงทุนออก	1.0000 %	ปัจจุบันยกเว้น
การโอนหน่วย	500 บาท ต่อ 1 รายการ	50 บาท ต่อ 1 รายการ

หมายเหตุ 1. ค่าธรรมเนียมดังกล่าวรวมภาษีมูลค่าเพิ่ม ภาษีธุรกิจเฉพาะหรือภาษีอื่นใดแล้ว

2. บริษัทจัดการอาจคิดค่าธรรมเนียมดังกล่าวกับผู้ลงทุนแต่ละกลุ่มไม่เท่ากัน โดยบริษัทจัดการจะแจ้งให้ผู้ลงทุนทราบผ่านทางเว็บไซต์ของบริษัทจัดการ และ/หรือ ปิดประกาศที่สำนักงานของบริษัทจัดการ

3. ในกรณีที่กองทุนลงทุนในหน่วยลงทุนของกองทุนรวมภายใต้การจัดการของบริษัทจัดการ กองทุนต้นทางและกองทุนปลายทางจะไม่เรียกเก็บค่าธรรมเนียมการจัดการ (management fee) ค่าธรรมเนียมการขาย (front end fee) และค่าธรรมเนียมรับซื้อคืน (back end fee) ซ้ำซ้อนกัน

4. บริษัทจัดการอาจพิจารณาเปลี่ยนแปลงค่าธรรมเนียมที่เรียกเก็บจริงเพื่อให้สอดคล้องกับกลยุทธ์หรือค่าใช้จ่ายในการบริหารจัดการ

#### การจัดสรรการลงทุนในต่างประเทศ (ข้อมูล ณ วันที่ 29 มีนาคม 2567)

ประเทศ	%NAV
SINGAPORE	46.67
UNITED STATES	30.24

#### สัดส่วนประเภททรัพย์สินที่ลงทุน (ข้อมูล ณ วันที่ 29 มีนาคม 2567)

ประเภททรัพย์สิน	%NAV
กองทุนรวมหมวดอุตสาหกรรม, โครงสร้างพื้นฐานต่างประเทศ	46.67
หน่วยลงทุนต่างประเทศ	30.24
กองทุนรวมหมวดอุตสาหกรรม, โครงสร้างพื้นฐานในประเทศ	20.74
เงินฝาก, บัตรเงินฝาก	2.47
สินทรัพย์และหนี้สินอื่น	1.03
หน่วยลงทุนในประเทศ	0.05
สัญญาซื้อขายล่วงหน้า	-1.20

หมายเหตุ: กองทุนรวมหมวดอุตสาหกรรม คือ Property Fund และ REITs

#### ทรัพย์สินที่ลงทุน 5 อันดับแรก (ข้อมูล ณ วันที่ 29 มีนาคม 2567)

ชื่อทรัพย์สิน	%NAV
ISHARES GLOBAL REIT ETF (REET US)	30.24
CAPITALAND INTEGRATED COMMERCIAL TRUST (CICT SP)	8.43
แคปปิตอลแลนด์แอสเซนส์สรีท (CLAR SP)	8.28
เมเบิลทรีอินดีสเทรียลทรีสต์ (MINT SP)	4.36
FRASERS LOGISTICS & INDUSTRIAL TRUST (FLT SP)	4.32

**การลงทุนในกองทุนอื่นเกินกว่า 20% (กองในประเทศ และหรือกองต่างประเทศ)**

ชื่อกองทุน	ISHARES GLOBAL REIT ETF
ISIN code	US46434V6478
Bloomberg code	REET US

**หมายเหตุดัชนีชี้วัด:** The KKP PROPERTY SECTOR FUND-DIVIDEND (the "Securities") are not in any way sponsored, endorsed, sold or promoted by FTSE International Limited ("FTSE"), the London Stock Exchange Group companies, SPH Data Services Pte Ltd or Singapore Press Holdings Ltd (together, "SPH") or Singapore Exchange Securities Trading Limited ("SGX") (collectively hereinafter referred to as the "Index Sponsor"). The Index Sponsor makes no warranty or representation whatsoever, either expressly or impliedly, either as to the results to be obtained from the FTSE ST Real Estate Investment Trusts Index (the "Index") and / or the figure at which the Index stands at any particular time on any particular day or otherwise. The Index Sponsor further does not warrant nor represent nor guarantee to any broker or holder of any Securities sold or marketed by Kiatnakin Phatra Asset Management Co., Ltd. or any member of the public as to the accuracy or completeness of the Index and its computation or any information related thereto. No warranty or representation or guarantee of any kind whatsoever relating to the Index or the Securities is given by the Index Sponsor. The Securities are not issued, endorsed, sold or promoted by the Index Sponsor and the Index Sponsor bears no liability in connection with the administration, marketing or trading of the Securities. The Index is calculated by FTSE. The Index Sponsor accepts no liability (whether in negligence or otherwise) towards any person for any error in the Index and shall not be under any obligation to advise any person of any error therein. The compilation or composition of the Index or the constituent stocks and factors may be altered or changed by the Index Sponsor without notice.

The Index Sponsor is entitled to all relevant intellectual property rights in the Index.

The KKP PROPERTY SECTOR FUND-DIVIDEND (the "Fund") has been developed solely by Kiatnakin Phatra Asset Management Co., Ltd. The "Fund" is/are not in any way connected to or sponsored, endorsed, sold or promoted by the London Stock Exchange Group plc and its group undertakings, including FTSE International Limited (collectively, the "LSE Group"), European Public Real Estate Association ("EPRA"), or the National Association of Real Estate Investments Trusts ("Nareit") (and together the "Licensor Parties"). FTSE Russell is a trading name of certain of the LSE Group companies.

All rights in the FTSE EPRA Nareit Global REITS Index (the "Index") vest in the Licensor Parties. "FTSE®" and "FTSE Russell®" are a trade mark(s) of the relevant LSE Group company and are used by any other LSE Group company under license. "Nareit®" is a trade mark of Nareit, "EPRA®" is a trade mark of EPRA and all are used by the LSE Group under license.

The Index is calculated by or on behalf of FTSE International Limited or its affiliate, agent or partner. The Licensor Parties do not accept any liability whatsoever to any person arising out of (a) the use of, reliance on or any error in the Index or (b) investment in or operation of the Fund. The Licensor Parties makes no claim, prediction, warranty or representation either as to the results to be obtained from the Fund or the suitability of the Index for the purpose to which it is being put by Kiatnakin Phatra Asset Management Co., Ltd.

**หมายเหตุ:** ในการเปลี่ยนแปลงมูลค่าขั้นต่ำของการสั่งซื้อครั้งถัดไป บริษัทจัดการจะคำนึงถึงประโยชน์ของ ผู้ถือหน่วยลงทุนเป็นสำคัญ โดยบริษัทจัดการจะประกาศ การเปลี่ยนแปลง และแจ้งให้ผู้ถือหน่วยลงทุนทราบล่วงหน้าอย่างชัดเจนถึงวันที่มีการเปลี่ยนแปลงมูลค่าขั้นต่ำของการสั่งซื้อ ครั้งถัดไป คำอธิบายเกี่ยวกับการเปลี่ยนแปลง และเหตุผลในการเปลี่ยนแปลงข้อมูลดังกล่าว ผ่านเว็บไซต์ของบริษัทจัดการ ภายในระยะเวลาที่ผู้ถือหน่วยลงทุนสามารถใช้ประโยชน์จากข้อมูลในการตัดสินใจลงทุนได้

**คำอธิบาย**

**Maximum Drawdown** เปรียบเทียบผลขาดทุนสูงสุดของกองทุนรวมในระยะเวลา 5 ปีย้อนหลัง (หรือตั้งแต่จัดตั้งกองทุนกรณีที่ยังไม่ครบ 5 ปี) โดยวัดจากระดับ NAV ต่อหน่วยที่จุดสูงสุดไปจนถึงจุดต่ำสุดในช่วงที่ NAV ต่อหน่วยปรับตัวลดลง ค่า Maximum Drawdown เป็นข้อมูลที่ช่วยให้ทราบถึงความเสี่ยงที่อาจจะขาดทุนจาก การลงทุนในกองทุนรวม

**Recovering Period** ระยะเวลาการฟื้นตัว เพื่อเป็นข้อมูลให้ผู้ลงทุนทราบถึงระยะเวลาดังแต่การขาดทุนสูงสุดจนถึงระยะเวลาที่ฟื้นกลับมาที่เงินทุนเริ่มต้นใช้ระยะเวลา นานเท่าใด

**FX Hedging** เปรียบเทียบของการลงทุนในสกุลเงินต่างประเทศที่มีการป้องกันความเสี่ยงจากอัตราแลกเปลี่ยน

**อัตราส่วนหมุนเวียนการลงทุน** ความถี่ของการซื้อขายหลักทรัพย์ในพอร์ตการลงทุนในช่วงเวลาใดช่วงเวลานึง โดยคำนวณจากมูลค่าที่ต่ำกว่าระหว่างผลรวมของมูลค่า การซื้อหลักทรัพย์กับผลรวมของมูลค่าการขายหลักทรัพย์ของกองทุนรวมในรอบระยะเวลา 1 ปีหารด้วยมูลค่า NAV ของกองทุนรวมเฉลี่ยในรอบระยะเวลาเดียวกัน กองทุนรวมที่มีค่า portfolio turnover สูง บ่งชี้ถึงการซื้อขายหลักทรัพย์บ่อยครั้งของผู้จัดการกองทุนและทำให้มีต้นทุนการซื้อขายหลักทรัพย์ที่สูง จึงต้องพิจารณา เปรียบเทียบกับผลการดำเนินงานของกองทุนรวมเพื่อประเมินความคุ้มค่าของการซื้อขายหลักทรัพย์ดังกล่าว

**Sharpe Ratio** อัตราส่วนระหว่างผลตอบแทนส่วนเพิ่มของกองทุนรวมเปรียบเทียบกับความเสี่ยงจากการลงทุน โดยคำนวณจากผลต่างระหว่างอัตราผลตอบแทนของ กองทุนรวมกับอัตราผลตอบแทนที่ปราศจากความเสี่ยง (risk-free rate) เปรียบเทียบกับค่าเบี่ยงเบนมาตรฐาน (standard deviation) ของกองทุนรวม ค่า Sharpe Ratio สะท้อนถึงอัตราผลตอบแทนที่กองทุนรวมควรได้รับเพิ่มขึ้นเพื่อชดเชยกับความเสี่ยงที่กองทุนรวมรับมา โดยกองทุนรวมที่มีค่า Sharpe Ratio สูงกว่าจะเป็นกองทุนที่มีประสิทธิภาพในการบริหารจัดการการลงทุนที่ดีกว่า เนื่องจากได้รับผลตอบแทนส่วนเพิ่มที่สูงกว่าภายใต้ระดับความเสี่ยงเดียวกัน

**Alpha** ผลตอบแทนส่วนเกินของกองทุนรวมเมื่อเปรียบเทียบกับดัชนีชี้วัด (benchmark) โดยค่า Alpha ที่สูง หมายถึง กองทุนสามารถสร้างผลตอบแทนได้สูงกว่าดัชนีชี้วัด ซึ่งเป็นผลจากประสิทธิภาพของผู้จัดการกองทุนในการคัดเลือกหรือหาจังหวะการลงทุนในหลักทรัพย์ได้อย่างเหมาะสม

**Beta** ระดับและทิศทางของการเปลี่ยนแปลงของอัตราผลตอบแทนของหลักทรัพย์ในพอร์ตการลงทุน โดยเปรียบเทียบกับอัตราการเปลี่ยนแปลงของตลาด Beta น้อยกว่า 1 แสดงว่า หลักทรัพย์ในพอร์ตการลงทุนมีการเปลี่ยนแปลงของอัตราผลตอบแทนน้อยกว่าการเปลี่ยนแปลงของอัตราผลตอบแทนของกลุ่มหลักทรัพย์ของตลาด Beta มากกว่า 1 แสดงว่า หลักทรัพย์ในพอร์ตการลงทุนมีการเปลี่ยนแปลงของอัตราผลตอบแทนมากกว่าการเปลี่ยนแปลงของอัตราผลตอบแทนของกลุ่มหลักทรัพย์ของตลาด

**Tracking Error** อัตราผลตอบแทนของกองทุนที่มีประสิทธิภาพในการเลียนแบบดัชนีชี้วัด โดยหาก tracking error ต่ำ หมายถึง กองทุนรวมมีประสิทธิภาพในการ สร้างผลตอบแทนให้ใกล้เคียงกับดัชนีชี้วัด กองทุนรวมที่มีค่า tracking error สูง จะมีอัตราผลตอบแทนโดยเฉลี่ยห่างจากดัชนีชี้วัดมากขึ้น

**Yield to Maturity** อัตราผลตอบแทนจากการลงทุนในตราสารหนี้โดยถือจนครบกำหนดอายุ ซึ่งคำนวณจากดอกเบี้ยที่จะได้รับในอนาคต ตลอดอายุตราสารและเงินต้น ที่จะได้รับคืน นำมาคิดลดเป็นมูลค่าปัจจุบัน โดยใช้วิธีอัตราผลตอบแทนของกองทุนรวมตราสารหนี้ คำนวณจากค่าเฉลี่ยถ่วงน้ำหนักของ Yield to Maturity ของ ตราสารหนี้แต่ละตัวที่กองทุนมีการลงทุน และเนื่องจาก Yield to Maturity มีหน่วยมาตรฐานเป็นเปอร์เซ็นต์ต่อปี จึงสามารถนำไปใช้เปรียบเทียบอัตราผลตอบแทน ระหว่างกองทุนรวมตราสารหนี้ที่มีนโยบายถือครองตราสารหนี้จนครบกำหนดอายุและมีลักษณะการลงทุนที่ใกล้เคียงกันได้

บริษัทหลักทรัพย์จัดการกองทุน เกียรตินาคินภัทร จำกัด

โทรศัพท์ (66) 2305 9800 โทรสาร (66) 2305 9803-4 website : <https://am.kkpf.com>

ที่อยู่ : 209 อาคารเคพี ทาวเวอร์ เอ ชั้นที่ 17 ถนนสุขุมวิท 21 (อโศก)

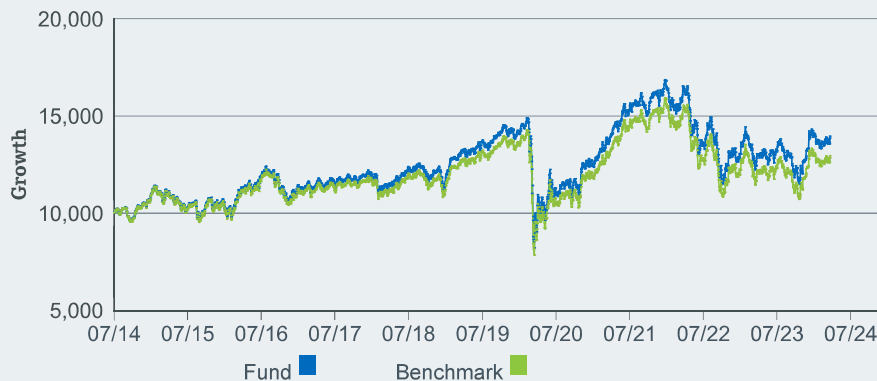
แขวงคลองเตยเหนือ เขตวัฒนา กรุงเทพมหานคร 10110

The iShares Global REIT ETF seeks to track the investment results of an index composed of global real estate equities in developed and emerging markets.

## WHY REET?

- 1 Broad exposure to REITs from around the world, which invest in real estate directly and trade like stocks
- 2 Access income-oriented real estate
- 3 Use to diversify your portfolio, seek income, or express a sector view

## GROWTH OF HYPOTHETICAL 10,000 USD SINCE INCEPTION



The Growth of \$10,000 chart reflects a hypothetical \$10,000 investment and assumes reinvestment of dividends and capital gains. Fund expenses, including management fees and other expenses were deducted.

## PERFORMANCE

	1 Year	3 Year	5 Year	10 Year	Since Inception
NAV	6.96%	0.63%	1.14%	N/A	3.48%
Market Price	6.85%	0.55%	1.10%	N/A	3.47%
Benchmark	6.20%	-0.07%	0.37%	N/A	2.69%

The performance quoted represents past performance and does not guarantee future results. Investment return and principal value of an investment will fluctuate so that an investor's shares, when sold or redeemed, may be worth more or less than the original cost. Current performance may be lower or higher than the performance quoted. Performance data current to the most recent month end may be obtained by visiting [www.iShares.com](http://www.iShares.com) or [www.blackrock.com](http://www.blackrock.com).

Beginning 8/10/20, the market price returns are calculated using the closing price.

Prior to 8/10/20, the market price returns were calculated using the midpoint of the bid/ask spread at 4:00 PM ET. The returns shown do not represent the returns you would receive if you traded shares at other times.

## KEY FACTS

Fund Launch Date	07/08/2014
Expense Ratio	0.14%
Benchmark	FTSE EPRA Nareit Global REITS Net Total Return Index
30 Day SEC Yield	3.50%
Number of Holdings	339
Net Assets	\$3,617,114,518

Ticker	REET
CUSIP	46434V647
Exchange	NYSE Arca

## TOP HOLDINGS (%)

PROLOGIS REIT INC	8.20
EQUINIX REIT INC	5.26
WELLTOWER INC	3.53
SIMON PROPERTY GROUP REIT INC	3.46
PUBLIC STORAGE REIT	3.10
REALTY INCOME REIT CORP	3.07
DIGITAL REALTY TRUST REIT INC	2.97
GOODMAN GROUP UNITS	2.78
VICI PPTYS INC	2.10
EXTRA SPACE STORAGE REIT INC	2.10
	<hr/> 36.57

Holdings are subject to change.

## TOP SECTORS (%)

Industrial REITs	19.97%
Retail Reits	18.82%
Multi-Family Residential REITs	9.82%
Data Center REITs	8.37%
Health Care REITs	8.33%
Diversified REIT's	8.13%
Office REITs	7.80%
Self Storage REITs	6.67%
Single-Family Residential REITs	4.21%
Other Specialized REITs	3.44%
Hotel & Resort REITs	3.36%
Other	1.09%

## FEES AND EXPENSES BREAKDOWN

Expense Ratio	0.14%
Management Fee	0.14%
Acquired Fund Fees and Expenses	0.00%
Foreign Taxes and Other Expenses	0.00%

## FUND CHARACTERISTICS

Beta vs. S&P 500 (3y)	1.02
Standard Deviation (3yrs)	20.15%
Price to Earnings	26.56
Price to Book Ratio	1.49

## GLOSSARY

**Beta** is a measure of the tendency of securities to move with the market as a whole. A beta of 1 indicates that the security's price will move with the market. A beta less than 1 indicates the security tends to be less volatile than the market, while a beta greater than 1 indicates the security is more volatile than the market.

**The price to earnings ratio (P/E)** is a fundamental measure used to determine if an investment is valued appropriately. Each holding's P/E is the latest closing price divided by the latest fiscal year's earnings per share. Negative P/E ratios are excluded from this calculation. For hedged funds, the underlying fund's value is shown.

**The price to book (P/B)** value ratio is a fundamental measure used to determine if an investment is valued appropriately. The book value of a company is a measure of how much a company's assets are worth assuming the company's debts are paid off. Each holding's P/B is the latest closing price divided by the latest fiscal year's book value per share. Negative book values are excluded from this calculation. For hedged funds, the underlying fund's value is shown.

**Want to learn more?** [www.iShares.com](http://www.iShares.com)  [www.blackrockblog.com](http://www.blackrockblog.com)  @iShares

Carefully consider the Fund's investment objectives, risk factors, and charges and expenses before investing. This and other information can be found in the Fund's prospectus, and if available, summary prospectus, which may be obtained by calling 1-800-iShares (1-800-474-2737) or by visiting [www.iShares.com](http://www.iShares.com) or [www.blackrock.com](http://www.blackrock.com). Read the prospectus carefully before investing.

**Investing involves risk, including possible loss of principal.**

International investing involves risks, including risks related to foreign currency, limited liquidity, less government regulation and the possibility of substantial volatility due to adverse political, economic or other developments. These risks often are heightened for investments in emerging/ developing markets or in concentrations of single countries.

Funds that concentrate investments in a single sector will be more susceptible to factors affecting that sector and more volatile than funds that invest in many different sectors.

Real estate investment trusts ("REITs") are subject to changes in economic conditions, credit risk and interest rate fluctuations.

Diversification may not protect against market risk or loss of principal. Shares of ETFs are bought and sold at market price (not NAV) and are not individually redeemed from the fund. Any applicable brokerage commissions will reduce returns.

**Index returns are for illustrative purposes only. Index performance returns do not reflect any management fees, transaction costs or expenses. Indexes are unmanaged and one cannot invest directly in an index. Past performance does not guarantee future results.**

"Acquired Fund Fees and Expenses" reflect the Fund's pro rata share of the indirect fees and expenses incurred by investing in one or more acquired funds, such as mutual funds, business development companies, or other pooled investment vehicles. AFPE are reflected in the prices of the acquired funds and thus included in the total returns of the Fund.

The iShares Funds are distributed by BlackRock Investments, LLC (together with its affiliates, "BlackRock").

The iShares Funds are not sponsored, endorsed, issued, sold or promoted by FTSE International Limited ("FTSE") or National Association of Real Estate Investment Trusts ("NAREIT"). None of these companies make any representation regarding the advisability of investing in the Funds. BlackRock is not affiliated with the companies listed above.

Neither FTSE nor NAREIT makes any warranty regarding the FTSE EPRA Nareit Global REITS Index; all rights vest in FTSE, NAREIT and EPRA. "FTSE®" is a trademark of London Stock Exchange Group companies and is used by FTSE under license.

BlackRock provides compensation in connection with obtaining or using third-party ratings and rankings.

© 2024 BlackRock, Inc. or its affiliates. All rights reserved. **iSHARES**, **iBONDS** and **BLACKROCK** are trademarks of BlackRock, Inc. or its affiliates. All other trademarks are those of their respective owners.

FOR MORE INFORMATION, VISIT [WWW.ISHARES.COM](http://WWW.ISHARES.COM) OR CALL 1-800 ISHARES (1-800-474-2737)

iS-REET-F0324

Not FDIC Insured - No Bank Guarantee - May Lose Value

2293511

**BLACKROCK®**

## SUSTAINABILITY CHARACTERISTICS

Sustainability Characteristics provide investors with specific non-traditional metrics. Alongside other metrics and information, these enable investors to evaluate funds on certain environmental, social and governance characteristics. Sustainability Characteristics do not provide an indication of current or future performance nor do they represent the potential risk and reward profile of a fund. They are provided for transparency and for information purposes only. Sustainability Characteristics should not be considered solely or in isolation, but instead are one type of information that investors may wish to consider when assessing a fund.

**This fund does not seek to follow a sustainable, impact or ESG investment strategy.** The metrics do not change the fund's investment objective or constrain the fund's investable universe, and there is no indication that a sustainable, impact or ESG investment strategy will be adopted by the fund. For more information regarding the fund's investment strategy, please see the fund's prospectus.

MSCI ESG Fund Rating (AAA-CCC)	BBB	MSCI ESG Quality Score (0-10)	5.70
MSCI ESG Quality Score - Peer Percentile	10.00%	MSCI ESG % Coverage	99.05%
Fund Lipper Global Classification	Equity Sector Real Est Global	MSCI Weighted Average Carbon Intensity (Tons CO2E/\$M SALES)	90.40
Funds in Peer Group	360	MSCI Weighted Average Carbon Intensity % Coverage	98.74%

All data is from MSCI ESG Fund Ratings as of **21 Mar 2024**, based on holdings as of **29 Feb 2024**. As such, the fund's sustainable characteristics may differ from MSCI ESG Fund Ratings from time to time.

To be included in MSCI ESG Fund Ratings, 65% (or 50% for bond funds and money market funds) of the fund's gross weight must come from securities with ESG coverage by MSCI ESG Research (certain cash positions and other asset types deemed not relevant for ESG analysis by MSCI are removed prior to calculating a fund's gross weight; the absolute values of short positions are included but treated as uncovered), the fund's holdings date must be less than one year old, and the fund must have at least ten securities.

## ESG GLOSSARY:

**MSCI ESG Fund Rating (AAA-CCC):** The MSCI ESG Rating is calculated as a direct mapping of ESG Quality Scores to letter rating categories (e.g. AAA = 8.6-10). The ESG Ratings range from leader (AAA, AA), average (A, BBB, BB) to laggard (B, CCC).

**MSCI ESG Quality Score - Peer Percentile:** The fund's ESG Percentile compared to its Lipper peer group.

**Fund Lipper Global Classification:** The fund peer group as defined by the Lipper Global Classification.

**Funds in Peer Group:** The number of funds from the relevant Lipper Global Classification peer group that are also in ESG coverage.

**MSCI ESG Quality Score (0-10):** The MSCI ESG Quality Score (0 - 10) for funds is calculated using the weighted average of the ESG scores of fund holdings. MSCI rates underlying holdings according to their exposure to industry specific ESG risks and their ability to manage those risks relative to peers.

**MSCI ESG % Coverage:** Percentage of the fund's holdings for which the MSCI ESG ratings data is available. The MSCI ESG Fund Rating, MSCI ESG Quality Score and MSCI ESG Quality Score – Peer Percentile metrics are displayed for funds with at least 65% coverage (or 50% for bond funds and money market funds).

**MSCI Weighted Average Carbon Intensity (Tons CO2E/\$M SALES):** Measures a fund's exposure to carbon intensive companies. This figure represents the estimated greenhouse gas emissions per \$1 million in sales across the fund's holdings. This allows for comparisons between funds of different sizes.

**MSCI Weighted Average Carbon Intensity % Coverage:** Percentage of the fund's holdings for which MSCI Carbon Intensity data is available. The MSCI Weighted Average Carbon Intensity metric is displayed for funds with any coverage. Funds with low coverage may not fully represent the fund's carbon characteristics given the lack of coverage.

Certain information contained herein (the "Information") has been provided by MSCI ESG Research LLC, a RIA under the Investment Advisers Act of 1940, and may include data from its affiliates (including MSCI Inc. and its subsidiaries ("MSCI")), or third party suppliers (each an "Information Provider"), and it may not be reproduced or disseminated in whole or in part without prior written permission. The Information has not been submitted to, nor received approval from, the US SEC or any other regulatory body. The Information may not be used to create any derivative works, or in connection with, nor does it constitute, an offer to buy or sell, or a promotion or recommendation of, any security, financial instrument or product or trading strategy, nor should it be taken as an indication or guarantee of any future performance, analysis, forecast or prediction. Some funds may be based on or linked to MSCI indexes, and MSCI may be compensated based on the fund's assets under management or other measures. MSCI has established an information barrier between equity index research and certain Information. None of the Information in and of itself can be used to determine which securities to buy or sell or when to buy or sell them. The Information is provided "as is" and the user of the Information assumes the entire risk of any use it may make or permit to be made of the Information. Neither MSCI ESG Research nor any Information Party makes any representations or express or implied warranties (which are expressly disclaimed), nor shall they incur liability for any errors or omissions in the Information, or for any damages related thereto. The foregoing shall not exclude or limit any liability that may not by applicable law be excluded or limited.

## คำเตือน/ข้อแนะนำ

กองทุนนี้ลงทุนกระจุกตัวในหมวดอุตสาหกรรม จึงมีความเสี่ยงที่ผู้ลงทุนอาจสูญเสียเงินลงทุนจำนวนมาก

- กองทุนเปิดเคเคพี พร็อพเพอร์ตี้ เซคเตอร์ – ดิวิเดนด เป็นกองทุนรวมหมวดอุตสาหกรรม ที่มุ่งลงทุนโดยเฉพาะเจาะจงในกลุ่มอุตสาหกรรมอสังหาริมทรัพย์ (Property Sector) เพียงหมวดเดียว จึงอาจมีความเสี่ยงและความผันผวนของราคาสูงกว่ากองทุนรวมทั่วไปที่มีการกระจายการลงทุนในหลายอุตสาหกรรม ดังนั้น ผู้ลงทุนควรศึกษาข้อมูลของหมวดอุตสาหกรรมดังกล่าว เพื่อประกอบการตัดสินใจลงทุน
- เนื่องจากกองทุนมีการลงทุนในต่างประเทศบางส่วน จึงมีความเสี่ยงจากอัตราแลกเปลี่ยนเงินตราต่างประเทศ เมื่อกองทุนนำเงินบาทไปซื้อหลักทรัพย์ ทั้งนี้ กองทุนอาจลงทุนในหรือมีไว้ซึ่งสัญญาซื้อขายล่วงหน้า เพื่อเป็นเครื่องมือป้องกันความเสี่ยงดังกล่าวตามสภาวะการตลาดหรือเมื่อบริหารจัดการเห็นสมควร ยกตัวอย่างเช่น กรณีค่าเงินดอลลาร์สหรัฐ มีแนวโน้มอ่อนค่าลง ผู้จัดการกองทุนอาจพิจารณาลงทุนในสัญญาซื้อขายล่วงหน้าเพื่อป้องกันความเสี่ยงที่เกี่ยวข้องกับอัตราแลกเปลี่ยน ในสัดส่วนที่มากกว่า กรณีที่ค่าเงินดอลลาร์สหรัฐมีแนวโน้มแข็งค่า อย่างไรก็ตาม ผู้จัดการกองทุนอาจพิจารณาลงทุนในสัญญาซื้อขายล่วงหน้าเพื่อป้องกันความเสี่ยงที่เกี่ยวข้องกับอัตราแลกเปลี่ยนในสัดส่วนที่น้อย หรืออาจพิจารณาไม่ป้องกัน ในกรณีที่ค่าเงินดอลลาร์สหรัฐมีแนวโน้มแข็งค่า ดังนั้น กองทุนจึงยังคงมีความเสี่ยงจากอัตราแลกเปลี่ยนอยู่ ซึ่งอาจทำให้ผู้ลงทุนได้รับผลขาดทุนจากอัตราแลกเปลี่ยนหรือได้รับเงินคืนต่ำกว่าเงินลงทุนเริ่มแรกได้ อีกทั้งการทำธุรกรรมป้องกันความเสี่ยงอาจมีต้นทุน ซึ่งทำให้ผลตอบแทนของกองทุนโดยรวมลดลงจากต้นทุนที่เพิ่มขึ้นได้
- กองทุนอาจลงทุนในหรือมีไว้ซึ่งสัญญาซื้อขายล่วงหน้า เพื่อเพิ่มประสิทธิภาพในการบริหารการลงทุน และ/หรือแสวงหาผลประโยชน์ตอบแทน โดยพิจารณาจากสภาวะตลาดในขณะนั้น กฎข้อบังคับ และปัจจัยอื่น ๆ ที่เกี่ยวข้อง เช่น ทิศทางราคาหลักทรัพย์ อัตราดอกเบี้ย สภาวะอัตราแลกเปลี่ยนและค่าใช้จ่ายในการป้องกันความเสี่ยง เป็นต้น จึงทำให้กองทุนมีความเสี่ยงมากกว่ากองทุนรวมอื่น จึงเหมาะสมกับผู้ลงทุนที่ต้องการผลตอบแทนสูงและรับความเสี่ยงได้สูงกว่าผู้ลงทุนทั่วไป
- ผู้ลงทุนควรลงทุนในกองทุนรวมเมื่อมีความเข้าใจในความเสี่ยงของสัญญาซื้อขายล่วงหน้า และควรพิจารณา ความเหมาะสมของการลงทุนโดยคำนึงถึงประสบการณ์ในการลงทุน วัตถุประสงค์ในการลงทุนและระยะเวลาในการลงทุนของผู้ลงทุนเอง
- กองทุนอาจลงทุนในหน่วยลงทุนของกองทุนรวมซึ่งอยู่ภายใต้การบริหารของบริษัทจัดการได้ (Cross Investing Fund) ตามอัตราส่วนที่บริษัทจัดการกำหนด ดังนั้น บริษัทจัดการจะจัดให้มีระบบงานที่ป้องกันธุรกรรมที่อาจก่อให้เกิดความขัดแย้งทางผลประโยชน์อันอาจเกิดจากนโยบายการลงทุนที่เปิดให้มีการลงทุนในกองทุนรวมภายใต้การบริหารจัดการของบริษัทจัดการเดียวกัน เพื่อให้เกิดประโยชน์สูงสุดแก่ผู้ถือหน่วยลงทุนของทั้งกองทุนรวมต้นทางและกองทุนรวมปลายทาง ทั้งนี้ ผู้ถือหน่วยสามารถสอบถามข้อมูลเพิ่มเติมที่ <https://am.kkpf.com>
- การลงทุนมีความเสี่ยง ผู้ลงทุนควรทำความเข้าใจลักษณะสินค้า เงื่อนไขผลตอบแทน และความเสี่ยงก่อนตัดสินใจลงทุน

## เครื่องมือบริหารความเสี่ยงด้านสภาพคล่อง

ผู้ลงทุนสามารถศึกษารายละเอียด หลักเกณฑ์ และเงื่อนไขการใช้งานของแต่ละเครื่องมือบริหารความเสี่ยงด้านสภาพคล่องได้ในรายละเอียดโครงการ และหนังสือชี้ชวนฉบับเต็ม ที่ <https://am.kkpf.com>

### กลุ่มเครื่องมือที่ส่งผ่านภาระค่าใช้จ่ายให้ผู้ลงทุน

#### 1. ค่าธรรมเนียมการรักษาสภาพคล่อง (Liquidity Fee)

เครื่องมือที่สะท้อนต้นทุนของกองทุนที่เกิดขึ้นในภาวะที่ตลาดมีความผันผวนสูงหรือมีการขายคืนหน่วยลงทุนหรือมีการสับเปลี่ยนหน่วยลงทุนออกของกองทุนนั้น ๆ สูงเกินกว่าปกติ โดยจะเรียกเก็บค่าธรรมเนียมเฉพาะ “ผู้ขาย” หรือผู้สับเปลี่ยนหน่วยลงทุนออกในจำนวนที่เกินกว่าปริมาณและ/หรือ ก่อนระยะเวลาที่กำหนด และเป็นการเรียกเก็บเข้ากองทุน

#### 2. การปรับมูลค่าทรัพย์สินสุทธิด้วยสูตรการคำนวณที่สะท้อนต้นทุนในการซื้อขายทรัพย์สินของกองทุนรวม (Swing Pricing)

เครื่องมือใช้ปรับมูลค่าหน่วยลงทุน เพื่อให้สะท้อนต้นทุนการซื้อขายของกองทุนในภาวะที่ตลาดมีความผันผวน โดยเพิ่มตัวแปร (Swing Factor) ที่ช่วยสะท้อนต้นทุนค่าใช้จ่ายและใช้ตัวแปรนั้นช่วยในการปรับมูลค่าหน่วยลงทุน นอกจากนี้ กองทุนอาจเลือกใช้ Swing Pricing เฉพาะช่วงเวลาที่มีการซื้อขายสุทธิเกินกว่าที่กำหนดไว้ (Partial swing pricing) หรือสามารถใช้ทุกวันในช่วงที่ตลาดมีความผันผวน (Full swing pricing) ขึ้นอยู่กับการกำหนดเงื่อนไขในการใช้เครื่องมือตามลักษณะสินทรัพย์หรือต้นทุนที่เกิดขึ้นกับกองทุนรวม นั้น ๆ

#### 3. การเพิ่มค่าธรรมเนียมการซื้อขายหน่วยลงทุนที่สะท้อนต้นทุนในการซื้อขายทรัพย์สินของกองทุนรวม (Anti-Dilution Levies - ADLs)

เครื่องมือที่ทำให้การซื้อขายหน่วยลงทุนสะท้อนต้นทุนที่เกี่ยวข้องจากการปรับพอร์ตของกองทุน ในภาวะตลาดผันผวนสูงผิดปกติหรือสภาพคล่องผิดปกติ หรือเกิดเหตุการณ์อื่นที่อาจจะกระทบต่อต้นทุนและค่าใช้จ่ายของกองทุนรวม โดยกองทุนจะกำหนดมูลค่าซื้อขายสุทธิเป็นเกณฑ์ของเครื่องมือ ถ้ามีการซื้อขายหรือสับเปลี่ยนหน่วยลงทุนเกินกว่าระดับที่กำหนด กองทุนจะมีการเรียกเก็บค่าธรรมเนียมเพิ่มเติมเข้ากองทุน และการคิดค่าธรรมเนียมอาจเกิดขึ้นได้ทั้งจากผู้ซื้อ/สับเปลี่ยนหน่วยลงทุนเข้า หรือจาก ผู้ขาย/สับเปลี่ยนหน่วยลงทุนออกก็ได้ ซึ่งขึ้นอยู่กับปริมาณธุรกรรมที่เกิดขึ้นตามเงื่อนไขที่ บลจ. กำหนด

### กลุ่มเครื่องมือที่จำกัดคำสั่งรับซื้อคืนหน่วยลงทุน

#### 4. ระยะเวลาที่ต้องแจ้งล่วงหน้าก่อนการขายคืนหน่วยลงทุน (Notice Period)

เครื่องมือที่จะกำหนดระยะเวลาในการส่งคำสั่งเพื่อทำการขายคืนหรือสับเปลี่ยนหน่วยลงทุนออกไว้ล่วงหน้าหากผู้ถือหน่วยทำการที่เกินกว่าปริมาณที่กำหนด เพื่อให้กองทุนมีเวลาในการเตรียมขายสินทรัพย์เพื่อมาชำระค่าขายคืนหน่วยลงทุน

#### 5. เพดานการขายคืนหน่วยลงทุน (Redemption Gate)

เป็นเครื่องมือที่กำหนดเพดานมูลค่าที่จะให้ผู้ถือหน่วยลงทุนขายคืนหน่วยลงทุนหรือสับเปลี่ยนหน่วยลงทุนออกได้ในแต่ละกองทุน เมื่อเกิดสถานการณ์ไม่ปกติ หรือประเมินว่าสถานการณ์อาจจะไม่ปกติ โดย บลจ. จะใช้วิธีการชำระคืนตามสัดส่วน หรือที่เรียกว่า Pro rata สำหรับคำสั่งขายคืนหน่วยลงทุนหรือสับเปลี่ยนหน่วยลงทุนออกที่เหลือ จะทำการขายคืนให้ในวันทำการถัดไป หากวันทำการถัดไป บลจ. ยังคงใช้เครื่องมือนี้ บลจ. จะชำระคืนตามวิธี Pro rata โดยไม่มีการจัดลำดับก่อนหลัง แต่หากวันทำการถัดไปกองทุนมีสภาพคล่องเพียงพอ ทำให้ บลจ. ไม่ต้องใช้เครื่องมือนี้ บลจ. จะชำระคืนตามรายการขายคืนหน่วยลงทุนหรือสับเปลี่ยนหน่วยลงทุนออกที่ได้รับไว้ทั้งหมด

#### 6. การดำเนินการในกรณีที่ผู้ออกตราสารหนี้หรือลูกหนี้ตามสิทธิเรียกร้องผิดนัดชำระหนี้ หรือตราสารที่ลงทุนประสบปัญหาขาดสภาพคล่องหรือไม่สามารถจำหน่ายได้ด้วยราคาที่สมเหตุสมผล (Side Pocket)

เครื่องมือที่ทำให้กองทุนรวมสามารถแยกสินทรัพย์ที่มีปัญหาด้านสภาพคล่อง ออกจากทรัพย์สินโดยรวมของกองทุน โดยในวันที่ บลจ. ดำเนินการแยกทรัพย์สินดังกล่าว บลจ. จะทำทะเบียนผู้ถือหน่วยลงทุน ณ วันทำการนั้น เพื่อใช้เป็นข้อมูลสำหรับการคืนเงินที่ บลจ. อาจได้รับจากทรัพย์สินที่ติดปัญหาด้านสภาพคล่องข้างต้นในอนาคต

#### 7. การไม่ขายหรือไม่รับซื้อคืนหน่วยลงทุนตามคำสั่งที่รับไว้หรือจะหยุดรับคำสั่งซื้อหรือคำสั่งขายคืนหน่วยลงทุน (Suspension of dealings)

การระงับการซื้อขายหน่วยลงทุนเป็นการชั่วคราวเพื่อลดผลกระทบต่อการบริหารสภาพคล่องของกองทุน และโดยเฉพาะเพื่อป้องกันไม่ให้เกิดปัญหารุนแรงมากขึ้นจนถึงขั้นปิดกอง จัดเป็นเครื่องมือที่มีผลกระทบสูง การใช้เครื่องมือถูกควบคุมดูแลจากสำนักงาน ก.ล.ด. เงื่อนไขของการนำมาใช้จะต้องคำนึงถึงประโยชน์โดยรวมของผู้ถือหน่วยลงทุน

**ทั้งนี้ เมื่อกองทุนหลักมีการใช้เครื่องมือบริหารความเสี่ยงสภาพคล่อง บริษัทจัดการจะพิจารณาดำเนินการให้สอดคล้องกับกองทุนปลายทาง**



บริษัทหลักทรัพย์จัดการกองทุน เกียรตินาคินภัทร จำกัด

ข้อมูล ณ วันที่ 29 มีนาคม 2567

**กองทุนเปิดเคเคพี พร็อพเพอร์ตี้ เซคเตอร์ - ดิวิเดนด**  
**KKP PROPERTY SECTOR FUND-DIVIDEND**

หน่วยลงทุนชนิด F  
KKP PROP-D-F

**ประเภทกองทุนรวม / กลุ่มกองทุนรวม**

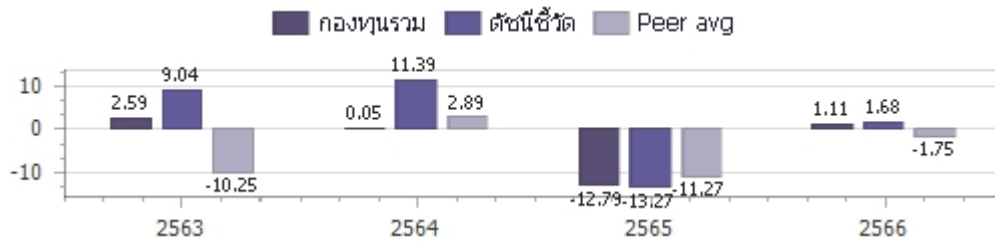
กองทุนรวมผสม กองทุนรวมหมวดอุตสาหกรรม กองทุนรวมที่มีนโยบายเปิดให้มีการลงทุนในกองทุนรวมอื่นภายใต้แบบจล.เดียวกัน กองทุนที่ลงทุนแบบมีความเสี่ยงทั้งในและต่างประเทศ  
กลุ่มกองทุนรวม : Fund of Property fund - Thai and Foreign

**นโยบายและกลยุทธ์การลงทุน**

- กองทุนมีนโยบายลงทุนในหลักทรัพย์หรือตราสารที่อยู่ในหมวดอุตสาหกรรมอสังหาริมทรัพย์ทั้งในและต่างประเทศ โดยมี Net exposure เฉลี่ยในรอบปีบัญชีไม่น้อยกว่าร้อยละ 80 ของ NAV ในทรัพย์สินของกิจการที่อยู่ในหมวดอุตสาหกรรมดังกล่าว โดยกระจายลงทุนในหลักทรัพย์หรือตราสารต่อไปนี้ ทั้งนี้กองทุนอาจลงทุนในต่างประเทศได้ไม่เกินร้อยละ 79 ของ NAV
  - หน่วยลงทุนของกองทุนรวมอสังหาริมทรัพย์ และ/หรือหน่วยทรัสต์ของทรัสต์เพื่อการลงทุนในอสังหาริมทรัพย์ (REITs) และ/หรือ ตราสารของกองทุนอสังหาริมทรัพย์ และ ETF ที่เน้นลงทุนในตราสารของกองทุนอสังหาริมทรัพย์ (REITs ETF) และ/หรือหน่วยลงทุนของกองทุนรวมโครงสร้างพื้นฐานที่อยู่ในหมวดอุตสาหกรรมอสังหาริมทรัพย์ เฉลี่ยในรอบปีบัญชีไม่น้อยกว่าร้อยละ 65 ของ NAV
  - ส่วนที่เหลืออาจลงทุนในหุ้นของบริษัทจดทะเบียนที่อยู่ในหมวดอุตสาหกรรมอสังหาริมทรัพย์ รวมถึงตราสารหรือสัญญาทางการเงินที่ให้สิทธิในการได้มาซึ่งหุ้นดังกล่าวหรือให้ผลตอบแทนอ้างอิงกับหุ้นนั้นๆ
- กองทุนอาจลงทุนในสัญญาซื้อขายล่วงหน้าเพื่อเพิ่มประสิทธิภาพการบริหารการลงทุน และเพื่อป้องกันความเสี่ยงด้านอัตราแลกเปลี่ยนเงินตราต่างประเทศ ตามสภาวะการตลาดหรือเมื่อบริหารจัดการเห็นสมควร
- กองทุนอาจลงทุนในกองทุนรวมอื่นหรือทรัสต์เพื่อการลงทุนในอสังหาริมทรัพย์ (REITs) ภายใต้แบบจล.เดียวกัน ในสัดส่วนโดยเฉลี่ยรอบปีบัญชีไม่เกินร้อยละ 100 ของ NAV โดยเป็นไปตามหลักเกณฑ์เงื่อนไขที่สำนักงาน ก.ล.ด.กำหนด
- กลยุทธ์การลงทุน: มุ่งหวังให้ผลประกอบการสูงกว่าดัชนีชี้วัด (Active Management) (กองทุน สามารถลงทุนในทรัพย์สินอื่นๆ ตามที่ระบุในนโยบายการลงทุนของกองทุน รวมถึงประเภทหลักทรัพย์ ในรายละเอียดโครงการจัดการกองทุนและหนังสือชี้ชวนส่วนข้อมูลโครงการโปรดศึกษารายละเอียดทั้งหมดเพิ่มเติม <https://am.kkpf.com>)

**ผลการดำเนินงานและดัชนีชี้วัดย้อนหลัง 5 ปีปฏิทิน 1-2,3 (%ต่อปี)**

(ข้อมูล ณ วันที่ 29 มีนาคม 2567)

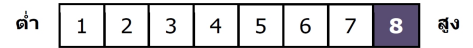


**ผลการดำเนินการย้อนหลังแบบปีกumul 1-4 (%)**

	Year to Date	3 เดือน	6 เดือน	1 ปี <sup>4</sup>
กองทุนรวม	-4.21%	-4.21%	2.69%	-4.10%
ตัวชี้วัด	-4.45%	-4.45%	3.85%	-4.47%
ค่าเฉลี่ยในกลุ่มเดียวกัน	-2.50%	-2.50%	2.46%	-5.14%
ความผันผวนของกองทุน	8.38%	8.38%	11.03%	9.41%
ความผันผวนดัชนีชี้วัด	8.15%	8.15%	11.78%	9.98%
		3 ปี <sup>4</sup>	5 ปี <sup>4</sup>	10 ปี <sup>4</sup>
กองทุนรวม	-5.26%			-3.47%
ตัวชี้วัด	-3.12%			0.57%
ค่าเฉลี่ยในกลุ่มเดียวกัน	-4.62%			N/A
ความผันผวนของกองทุน	9.00%			10.68%
ความผันผวนดัชนีชี้วัด	9.80%			12.69%

1. เอกสารการวัดผลการดำเนินงานของกองทุนรวมฉบับนี้ ได้จัดทำตามมาตรฐานการวัดผลการดำเนินงานของกองทุนรวมของสมาคมบริษัทจัดการลงทุน
2. หากกองทุนรวมมีผลการดำเนินงานตั้งแต่วันที่จดทะเบียนทรัพย์สินกองทุนรวมหรือวันที่เปิดเสนอขายชนิดหน่วยลงทุนไม่ครบ 1 ปีปฏิทิน จะแสดงผลการดำเนินงานของปีปฏิทินแรกตั้งแต่วันที่กองทุนรวมจดทะเบียนทรัพย์สินกองทุนรวมหรือวันที่เปิดเสนอขายชนิดหน่วยลงทุนจนถึงวันทำการสุดท้ายของปีปฏิทินแรก
3. หากกองทุนรวมมีผลการดำเนินงานในปีที่เล็กกองทุนไม่ครบ 1 ปีปฏิทิน จะแสดงผลการดำเนินงานของปีปฏิทินสุดท้ายตั้งแต่วันที่ทำการสุดท้ายของปีปฏิทินก่อนหน้าจนถึงวันที่เล็กกองทุน
4. % ต่อปี

**ระดับความเสี่ยง**



เสี่ยงสูงมาก

ลงทุนในทรัพย์สินทางเลือก เช่น REITs/ infrastructure fund/ property fund/ private equity/ ดัชนีสินค้าโภคภัณฑ์/ ทองคำ/ น้ำมันดิบ เป็นต้น โดยเฉลี่ยในรอบปีไม่น้อยกว่า 80% ของ NAV

**ข้อมูลกองทุนรวม**

- วันจดทะเบียนกองทุน : 17 กันยายน 2556
- วันเริ่มต้น class : 17 มีนาคม 2563
- นโยบายจ่ายเงินปันผล : มีนโยบายการจ่ายเงินปันผล
- อายุกองทุน : ไม่กำหนด

**ผู้จัดการกองทุนรวม**

1. น.ส.อัญชัญ ชูเกษรเศรษฐ์ (ตั้งแต่ 10 มิ.ย. 59)
2. น.ส.อัมพร ศิริชนะวัฒน์ (ตั้งแต่ 4 ม.ค. 65)

**ดัชนีชี้วัด\* :**

- (1) 25% ดัชนีผลตอบแทนรวมของกองทุนรวมอสังหาริมทรัพย์และกองทุนทรัสต์เพื่อการลงทุนในอสังหาริมทรัพย์ (PF&REIT Total Return Index)
- (2) 50% ดัชนี FTSE ST Real Estate Investment Trusts ในสกุลเงินดอลลาร์สิงคโปร์ โดยปรับเป็นอัตราผลตอบแทนทุกประเภทจากการลงทุนในหลักทรัพย์ (Total return) โดยใช้ข้อมูลจากฐานข้อมูล Bloomberg หรือแหล่งข้อมูลอื่นที่มีความน่าเชื่อถือและได้รับการยอมรับ และปรับด้วยต้นทุนการป้องกันความเสี่ยงอัตราแลกเปลี่ยนเพื่อคำนวณผลตอบแทน เป็น สกิลบาท ณ วันที่คำนวณ ผลตอบแทน
- (3) 25% ดัชนี FTSE EPRA Nareit Global REITs Net Total Return Index ในสกุลเงินดอลลาร์สหรัฐ ปรับด้วยต้นทุนการป้องกันความเสี่ยงอัตราแลกเปลี่ยนเพื่อคำนวณผลตอบแทน เป็น สกิลบาท ณ วันที่คำนวณผลตอบแทน

**คำเตือน**

- การลงทุนในกองทุนรวมไม่ใช่การฝากเงิน
- ผลการดำเนินงานในอดีตของกองทุนรวมมิได้เป็นสิ่งยืนยันถึงผลการดำเนินงานในอนาคต โปรดศึกษาค่าเดือนที่สำคัญอื่นในหนังสือชี้ชวนฉบับเต็ม

การเข้าร่วมต่อต้านทุจริต : ได้รับการรับรอง **CAC**

**จัดอันดับกองทุน Morningstar**

Morningstar Rating Overall จาก MorningStar ประเภท Thailand Fund Property - Indirect Flexible



ผู้ลงทุนสามารถศึกษาเครื่องมือบริหารความเสี่ยงด้านสภาพคล่องได้ในหนังสือชี้ชวนฉบับเต็ม

หนังสือชี้ชวนฉบับเต็ม



<https://am.kkpf.com>

การซื้อขายหน่วยลงทุน		การขายคืนหน่วยลงทุน		ข้อมูลเชิงสถิติ (ข้อมูล ณ วันที่ 29 มีนาคม 2567)	
วันทำการซื้อ	: ทุกวันทำการ	วันทำการขายคืน	: ทุกวันทำการ	Maximum Drawdown	-29.34%
เวลาทำการ	: 8:30 - 16:00 น.	เวลาทำการ	: 8:30 - 15:30 น.	FX Hedging	55.82%
การซื้อครั้งแรกขั้นต่ำ	: ไม่กำหนด	การขายคืนขั้นต่ำ	: ไม่กำหนด	Recovering Period	N/A
การซื้อครั้งถัดไปขั้นต่ำ	: ไม่กำหนด	ยอดคงเหลือขั้นต่ำ	: ไม่กำหนด	อัตราส่วนหมุนเวียนการลงทุน	0.18 เท่า
		ระยะเวลาการรับเงินค่าขายคืน	: ภายใน 5 วันทำการ <sup>1</sup> (ปัจจุบัน T+5) <sup>2</sup>		

หมายเหตุ <sup>1</sup> นับแต่วันรับซื้อคืนหน่วยลงทุน

<sup>2</sup> ปัจจุบัน T+5 เฉพาะบัญชีรับเงินค่าขายคืนหน่วยลงทุนของ KKP Bank, SCB, BBL, KBank, BAY, TTB, KTB, CIMB Thai, LH Bank, UOB, Citibank และนำฝากเช็ค T+5 สำหรับบัญชีธนาคารอื่น นอกเหนือจากที่ระบุข้างต้น (รายละเอียดอาจมีการเปลี่ยนแปลง)

T = วันทำการซื้อขาย

#### ค่าธรรมเนียมที่เรียกเก็บจากกองทุนรวม (%ต่อปี ของ NAV) (ข้อมูล ณ วันที่ 29 มีนาคม 2567)

ค่าธรรมเนียม	สูงสุดไม่เกิน	เก็บจริง
การจัดการ	2.1400 %	ปัจจุบันยกเว้น
รวมค่าใช้จ่าย	4.2800 %	0.1990 %

หมายเหตุ 1. ค่าธรรมเนียมดังกล่าวรวมภาษีมูลค่าเพิ่ม ภาษีธุรกิจเฉพาะหรือภาษีอื่นใดแล้ว

2. ค่าใช้จ่ายรวมที่เรียกเก็บจริง เป็นข้อมูลของรอบระยะเวลาบัญชี วันที่ 1 ก.ย. 65 - 31 ส.ค. 66

3. ผู้ลงทุนสามารถขอลดค่าธรรมเนียมที่เรียกเก็บจากกองทุนรวมย้อนหลัง 3 ปี

ในหนังสือชี้ชวนส่วนข้อมูลกองทุน ได้ที่ <https://am.kkpf.com>

4. บริษัทจัดการอาจพิจารณาเปลี่ยนแปลงค่าธรรมเนียมที่เรียกเก็บจริงเพื่อให้สอดคล้องกับกลยุทธ์หรือค่าใช้จ่ายในการบริหารจัดการ

#### ค่าธรรมเนียมที่เรียกเก็บจากผู้ถือหน่วย (%ต่อปี ของมูลค่าซื้อขาย) (ข้อมูล ณ วันที่ 29 มีนาคม 2567)

ค่าธรรมเนียม	สูงสุดไม่เกิน	เก็บจริง
การขาย	1.0000 %	ปัจจุบันยกเว้น
การรับซื้อคืน	1.0000 %	ปัจจุบันยกเว้น
การสับเปลี่ยนหน่วยลงทุนเข้า	1.0000 %	ปัจจุบันยกเว้น
การสับเปลี่ยนหน่วยลงทุนออก	1.0000 %	ปัจจุบันยกเว้น
การโอนหน่วย	500 บาท ต่อ 1 รายการ	50 บาท ต่อ 1 รายการ

หมายเหตุ 1. ค่าธรรมเนียมดังกล่าวรวมภาษีมูลค่าเพิ่ม ภาษีธุรกิจเฉพาะหรือภาษีอื่นใดแล้ว

2. บริษัทจัดการอาจคิดค่าธรรมเนียมดังกล่าวกับผู้ลงทุนแต่ละกลุ่มไม่เท่ากัน โดยบริษัทจัดการจะแจ้งให้ผู้ลงทุนทราบผ่านทางเว็บไซต์ของบริษัทจัดการ และ/หรือ ปัดประกาศที่สำนักงานของบริษัทจัดการ

3. ในกรณีที่กองทุนลงทุนในหน่วยลงทุนของกองทุนรวมภายใต้การจัดการของบริษัทจัดการ กองทุนต้นทางและกองทุนปลายทางจะไม่เรียกเก็บค่าธรรมเนียมการจัดการ (management fee) ค่าธรรมเนียมการขาย (front end fee) และค่าธรรมเนียมรับซื้อคืน (back end fee) ซ้ำซ้อนกัน

4. บริษัทจัดการอาจพิจารณาเปลี่ยนแปลงค่าธรรมเนียมที่เรียกเก็บจริงเพื่อให้สอดคล้องกับกลยุทธ์หรือค่าใช้จ่ายในการบริหารจัดการ

#### การจัดสรรการลงทุนในต่างประเทศ (ข้อมูล ณ วันที่ 29 มีนาคม 2567)

ประเทศ	%NAV
SINGAPORE	46.67
UNITED STATES	30.24

#### สัดส่วนประเภททรัพย์สินที่ลงทุน (ข้อมูล ณ วันที่ 29 มีนาคม 2567)

ประเภททรัพย์สิน	%NAV
กองทุนรวมหมวดอุตสาหกรรม, โครงสร้างพื้นฐานต่างประเทศ	46.67
หน่วยลงทุนต่างประเทศ	30.24
กองทุนรวมหมวดอุตสาหกรรม, โครงสร้างพื้นฐานในประเทศ	20.74
เงินฝาก, บัตรเงินฝาก	2.47
สินทรัพย์และหนี้สินอื่น	1.03
หน่วยลงทุนในประเทศ	0.05
สัญญาซื้อขายล่วงหน้า	-1.20

#### ทรัพย์สินที่ลงทุน 5 อันดับแรก (ข้อมูล ณ วันที่ 29 มีนาคม 2567)

ชื่อทรัพย์สิน	%NAV
ISHARES GLOBAL REIT ETF (REET US)	30.24
CAPITALAND INTEGRATED COMMERCIAL TRUST (CICT SP)	8.43
แคปปิตอลแลนด์แอสเซนส์สรีท (CLAR SP)	8.28
เมเบิลทรีอินดีสเทรียลทรีสต์ (MINT SP)	4.36
FRASERS LOGISTICS & INDUSTRIAL TRUST (FLT SP)	4.32

หมายเหตุ: กองทุนรวมหมวดอุตสาหกรรม คือ Property Fund และ REITs

**การลงทุนในกองทุนอื่นเกินกว่า 20% (กองในประเทศ และหรือกองต่างประเทศ)**

ชื่อกองทุน	ISHARES GLOBAL REIT ETF
ISIN code	US46434V6478
Bloomberg code	REET US

**หมายเหตุดัชนีชี้วัด:** The KKP PROPERTY SECTOR FUND-DIVIDEND (the "Securities") are not in any way sponsored, endorsed, sold or promoted by FTSE International Limited ("FTSE"), the London Stock Exchange Group companies, SPH Data Services Pte Ltd or Singapore Press Holdings Ltd (together, "SPH") or Singapore Exchange Securities Trading Limited ("SGX") (collectively hereinafter referred to as the "Index Sponsor"). The Index Sponsor makes no warranty or representation whatsoever, either expressly or impliedly, either as to the results to be obtained from the FTSE ST Real Estate Investment Trusts Index (the "Index") and / or the figure at which the Index stands at any particular time on any particular day or otherwise. The Index Sponsor further does not warrant nor represent nor guarantee to any broker or holder of any Securities sold or marketed by Kiatnakin Phatra Asset Management Co., Ltd. or any member of the public as to the accuracy or completeness of the Index and its computation or any information related thereto. No warranty or representation or guarantee of any kind whatsoever relating to the Index or the Securities is given by the Index Sponsor. The Securities are not issued, endorsed, sold or promoted by the Index Sponsor and the Index Sponsor bears no liability in connection with the administration, marketing or trading of the Securities. The Index is calculated by FTSE. The Index Sponsor accepts no liability (whether in negligence or otherwise) towards any person for any error in the Index and shall not be under any obligation to advise any person of any error therein. The compilation or composition of the Index or the constituent stocks and factors may be altered or changed by the Index Sponsor without notice.

The Index Sponsor is entitled to all relevant intellectual property rights in the Index.

The KKP PROPERTY SECTOR FUND-DIVIDEND (the "Fund") has been developed solely by Kiatnakin Phatra Asset Management Co., Ltd. The "Fund" is/are not in any way connected to or sponsored, endorsed, sold or promoted by the London Stock Exchange Group plc and its group undertakings, including FTSE International Limited (collectively, the "LSE Group"), European Public Real Estate Association ("EPRA"), or the National Association of Real Estate Investments Trusts ("Nareit") (and together the "Licensor Parties"). FTSE Russell is a trading name of certain of the LSE Group companies.

All rights in the FTSE EPRA Nareit Global REITS Index (the "Index") vest in the Licensor Parties. "FTSE®" and "FTSE Russell®" are a trade mark(s) of the relevant LSE Group company and are used by any other LSE Group company under license. "Nareit®" is a trade mark of Nareit, "EPRA®" is a trade mark of EPRA and all are used by the LSE Group under license.

The Index is calculated by or on behalf of FTSE International Limited or its affiliate, agent or partner. The Licensor Parties do not accept any liability whatsoever to any person arising out of (a) the use of, reliance on or any error in the Index or (b) investment in or operation of the Fund. The Licensor Parties makes no claim, prediction, warranty or representation either as to the results to be obtained from the Fund or the suitability of the Index for the purpose to which it is being put by Kiatnakin Phatra Asset Management Co., Ltd.

**หมายเหตุ:** ในการเปลี่ยนแปลงมูลค่าขั้นต่ำของการสั่งซื้อครั้งถัดไป บริษัทจัดการจะคำนึงถึงประโยชน์ของ ผู้ถือหน่วยลงทุนเป็นสำคัญ โดยบริษัทจัดการจะประกาศ การเปลี่ยนแปลง และแจ้งให้ผู้ถือหน่วยลงทุนทราบล่วงหน้าอย่างชัดเจนถึงวันที่มีการเปลี่ยนแปลงมูลค่าขั้นต่ำของการสั่งซื้อ ครั้งถัดไป คำอธิบายเกี่ยวกับการเปลี่ยนแปลง และเหตุผลในการเปลี่ยนแปลงข้อมูลดังกล่าว ผ่านเว็บไซต์ของบริษัทจัดการ ภายในระยะเวลาที่ผู้ถือหน่วยลงทุนสามารถใช้ประโยชน์จากข้อมูลในการตัดสินใจลงทุนได้

**คำอธิบาย**

**Maximum Drawdown** เปรอ์เซ็นต์ผลขาดทุนสูงสุดของกองทุนรวมในระยะเวลา 5 ปีย้อนหลัง (หรือตั้งแต่จัดตั้งกองทุนกรณีที่ยังไม่ครบ 5 ปี) โดยวัดจากระดับ NAV ต่อหน่วยที่จุดสูงสุดไปจนถึงจุดต่ำสุดในช่วงที่ NAV ต่อหน่วยปรับตัวลดลง ค่า Maximum Drawdown เป็นข้อมูลที่ช่วยให้ทราบถึงความเสี่ยงที่อาจจะขาดทุนจาก การลงทุนในกองทุนรวม

**Recovering Period** ระยะเวลาการฟื้นตัว เพื่อเป็นข้อมูลให้ผู้ลงทุนทราบถึงระยะเวลาดังแต่การขาดทุนสูงสุดจนถึงระยะเวลาที่ฟื้นกลับมาที่เงินทุนเริ่มต้นใช้ระยะเวลา นานเท่าใด

**FX Hedging** เปรอ์เซ็นต์ของการลงทุนในสกุลเงินต่างประเทศที่มีการป้องกันความเสี่ยงจากอัตราแลกเปลี่ยน

**อัตราส่วนหมุนเวียนการลงทุน** ความถี่ของการซื้อขายหลักทรัพย์ในพอร์ตการลงทุนในช่วงเวลาใดช่วงเวลานึง โดยคำนวณจากมูลค่าที่ต่ำกว่าระหว่างผลรวมของมูลค่า การซื้อหลักทรัพย์กับผลรวมของมูลค่าการขายหลักทรัพย์ของกองทุนรวมในรอบระยะเวลา 1 ปีหารด้วยมูลค่า NAV ของกองทุนรวมเฉลี่ยในรอบระยะเวลาเดียวกัน กองทุนรวมที่มีค่า portfolio turnover สูง บ่งชี้ถึงการซื้อขายหลักทรัพย์บ่อยครั้งของผู้จัดการกองทุนและทำให้มีต้นทุนการซื้อขายหลักทรัพย์ที่สูง จึงต้องพิจารณา เปรียบเทียบกับผลการดำเนินงานของกองทุนรวมเพื่อประเมินความคุ้มค่าของการซื้อขายหลักทรัพย์ดังกล่าว

**Sharpe Ratio** อัตราส่วนระหว่างผลตอบแทนส่วนเพิ่มของกองทุนรวมเปรียบเทียบกับความเสี่ยงจากการลงทุน โดยคำนวณจากผลต่างระหว่างอัตราผลตอบแทนของ กองทุนรวมกับอัตราผลตอบแทนที่ปราศจากความเสี่ยง (risk-free rate) เปรียบเทียบกับค่าเบี่ยงเบนมาตรฐาน (standard deviation) ของกองทุนรวม ค่า Sharpe Ratio สะท้อนถึงอัตราผลตอบแทนที่กองทุนรวมควรได้รับเพิ่มขึ้นเพื่อชดเชยกับความเสี่ยงที่กองทุนรวมรับมา โดยกองทุนรวมที่มีค่า Sharpe Ratio สูงกว่าจะเป็นกองทุนที่มีประสิทธิภาพในการบริหารจัดการการลงทุนที่ดีกว่า เนื่องจากได้รับผลตอบแทนส่วนเพิ่มที่สูงกว่าภายใต้ระดับความเสี่ยงเดียวกัน

**Alpha** ผลตอบแทนส่วนเกินของกองทุนรวมเมื่อเปรียบเทียบกับดัชนีชี้วัด (benchmark) โดยค่า Alpha ที่สูง หมายถึง กองทุนสามารถสร้างผลตอบแทนได้สูงกว่าดัชนีชี้วัด ซึ่งเป็นผลจากประสิทธิภาพของผู้จัดการกองทุนในการคัดเลือกหรือหาจังหวะการลงทุนในหลักทรัพย์ได้อย่างเหมาะสม

**Beta** ระดับและทิศทางของการเปลี่ยนแปลงของอัตราผลตอบแทนของหลักทรัพย์ในพอร์ตการลงทุน โดยเปรียบเทียบกับอัตราการเปลี่ยนแปลงของตลาด Beta น้อยกว่า 1 แสดงว่า หลักทรัพย์ในพอร์ตการลงทุนมีการเปลี่ยนแปลงของอัตราผลตอบแทนน้อยกว่าการเปลี่ยนแปลงของอัตราผลตอบแทนของกลุ่มหลักทรัพย์ของตลาด Beta มากกว่า 1 แสดงว่า หลักทรัพย์ในพอร์ตการลงทุนมีการเปลี่ยนแปลงของอัตราผลตอบแทนมากกว่าการเปลี่ยนแปลงของอัตราผลตอบแทนของกลุ่มหลักทรัพย์ของตลาด

**Tracking Error** อัตราผลตอบแทนของกองทุนที่มีประสิทธิภาพในการเลียนแบบดัชนีชี้วัด โดยหาก tracking error ต่ำ หมายถึง กองทุนรวมมีประสิทธิภาพในการ สร้างผลตอบแทนให้ใกล้เคียงกับดัชนีชี้วัด กองทุนรวมที่มีค่า tracking error สูง จะมีอัตราผลตอบแทนโดยเฉลี่ยห่างจากดัชนีชี้วัดมากขึ้น

**Yield to Maturity** อัตราผลตอบแทนจากการลงทุนในตราสารหนี้โดยถือจนครบกำหนดอายุ ซึ่งคำนวณจากดอกเบี้ยที่จะได้รับในอนาคต ตลอดอายุตราสารและเงินต้น ที่จะได้รับคืน นำมาคิดลดเป็นมูลค่าปัจจุบัน โดยใช้วิธีอัตราผลตอบแทนของกองทุนรวมตราสารหนี้ คำนวณจากค่าเฉลี่ยถ่วงน้ำหนักของ Yield to Maturity ของ ตราสารหนี้แต่ละตัวที่กองทุนมีการลงทุน และเนื่องจาก Yield to Maturity มีหน่วยมาตรฐานเป็นเปอร์เซ็นต์ต่อปี จึงสามารถนำไปใช้เปรียบเทียบอัตราผลตอบแทน ระหว่างกองทุนรวมตราสารหนี้ที่มีนโยบายถือครองตราสารหนี้จนครบกำหนดอายุและมีลักษณะการลงทุนที่ใกล้เคียงกันได้

บริษัทหลักทรัพย์จัดการกองทุน เกียรตินาคินภัทร จำกัด

โทรศัพท์ (66) 2305 9800 โทรสาร (66) 2305 9803-4 website : <https://am.kkpf.com>

ที่อยู่ : 209 อาคารเคพี ทาวเวอร์ เอ ชั้นที่ 17 ถนนสุขุมวิท 21 (อโศก)

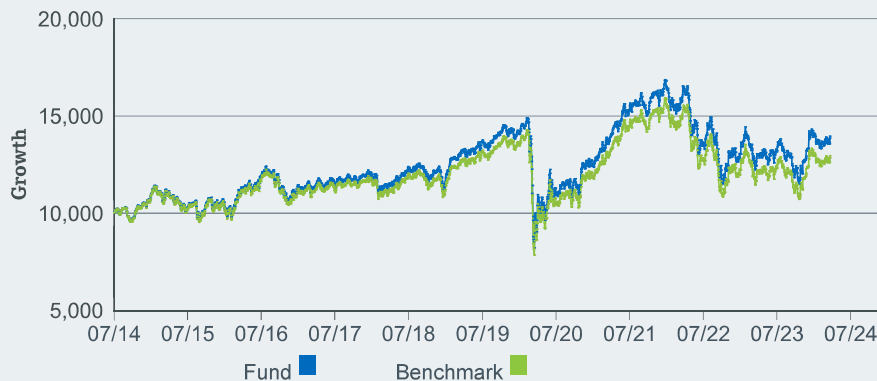
แขวงคลองเตยเหนือ เขตวัฒนา กรุงเทพมหานคร 10110

The iShares Global REIT ETF seeks to track the investment results of an index composed of global real estate equities in developed and emerging markets.

### WHY REET?

- 1 Broad exposure to REITs from around the world, which invest in real estate directly and trade like stocks
- 2 Access income-oriented real estate
- 3 Use to diversify your portfolio, seek income, or express a sector view

### GROWTH OF HYPOTHETICAL 10,000 USD SINCE INCEPTION



The Growth of \$10,000 chart reflects a hypothetical \$10,000 investment and assumes reinvestment of dividends and capital gains. Fund expenses, including management fees and other expenses were deducted.

### PERFORMANCE

	1 Year	3 Year	5 Year	10 Year	Since Inception
NAV	6.96%	0.63%	1.14%	N/A	3.48%
Market Price	6.85%	0.55%	1.10%	N/A	3.47%
Benchmark	6.20%	-0.07%	0.37%	N/A	2.69%

The performance quoted represents past performance and does not guarantee future results. Investment return and principal value of an investment will fluctuate so that an investor's shares, when sold or redeemed, may be worth more or less than the original cost. Current performance may be lower or higher than the performance quoted. Performance data current to the most recent month end may be obtained by visiting [www.iShares.com](http://www.iShares.com) or [www.blackrock.com](http://www.blackrock.com).

Beginning 8/10/20, the market price returns are calculated using the closing price.

Prior to 8/10/20, the market price returns were calculated using the midpoint of the bid/ask spread at 4:00 PM ET. The returns shown do not represent the returns you would receive if you traded shares at other times.

### KEY FACTS

Fund Launch Date	07/08/2014
Expense Ratio	0.14%
Benchmark	FTSE EPRA Nareit Global REITS Net Total Return Index
30 Day SEC Yield	3.50%
Number of Holdings	339
Net Assets	\$3,617,114,518

Ticker	REET
CUSIP	46434V647
Exchange	NYSE Arca

### TOP HOLDINGS (%)

PROLOGIS REIT INC	8.20
EQUINIX REIT INC	5.26
WELLTOWER INC	3.53
SIMON PROPERTY GROUP REIT INC	3.46
PUBLIC STORAGE REIT	3.10
REALTY INCOME REIT CORP	3.07
DIGITAL REALTY TRUST REIT INC	2.97
GOODMAN GROUP UNITS	2.78
VICI PPTYS INC	2.10
EXTRA SPACE STORAGE REIT INC	2.10
	<hr/> 36.57

Holdings are subject to change.

## TOP SECTORS (%)

Industrial REITs	19.97%
Retail Reits	18.82%
Multi-Family Residential REITs	9.82%
Data Center REITs	8.37%
Health Care REITs	8.33%
Diversified REIT's	8.13%
Office REITs	7.80%
Self Storage REITs	6.67%
Single-Family Residential REITs	4.21%
Other Specialized REITs	3.44%
Hotel & Resort REITs	3.36%
Other	1.09%

## FEES AND EXPENSES BREAKDOWN

Expense Ratio	0.14%
Management Fee	0.14%
Acquired Fund Fees and Expenses	0.00%
Foreign Taxes and Other Expenses	0.00%

## FUND CHARACTERISTICS

Beta vs. S&P 500 (3y)	1.02
Standard Deviation (3yrs)	20.15%
Price to Earnings	26.56
Price to Book Ratio	1.49

## GLOSSARY

**Beta** is a measure of the tendency of securities to move with the market as a whole. A beta of 1 indicates that the security's price will move with the market. A beta less than 1 indicates the security tends to be less volatile than the market, while a beta greater than 1 indicates the security is more volatile than the market.

**The price to earnings ratio (P/E)** is a fundamental measure used to determine if an investment is valued appropriately. Each holding's P/E is the latest closing price divided by the latest fiscal year's earnings per share. Negative P/E ratios are excluded from this calculation. For hedged funds, the underlying fund's value is shown.

**The price to book (P/B)** value ratio is a fundamental measure used to determine if an investment is valued appropriately. The book value of a company is a measure of how much a company's assets are worth assuming the company's debts are paid off. Each holding's P/B is the latest closing price divided by the latest fiscal year's book value per share. Negative book values are excluded from this calculation. For hedged funds, the underlying fund's value is shown.

**Want to learn more?** [www.iShares.com](http://www.iShares.com)  [www.blackrockblog.com](http://www.blackrockblog.com)  @iShares

Carefully consider the Fund's investment objectives, risk factors, and charges and expenses before investing. This and other information can be found in the Fund's prospectus, and if available, summary prospectus, which may be obtained by calling 1-800-iShares (1-800-474-2737) or by visiting [www.iShares.com](http://www.iShares.com) or [www.blackrock.com](http://www.blackrock.com). Read the prospectus carefully before investing.

**Investing involves risk, including possible loss of principal.**

International investing involves risks, including risks related to foreign currency, limited liquidity, less government regulation and the possibility of substantial volatility due to adverse political, economic or other developments. These risks often are heightened for investments in emerging/ developing markets or in concentrations of single countries.

Funds that concentrate investments in a single sector will be more susceptible to factors affecting that sector and more volatile than funds that invest in many different sectors.

Real estate investment trusts ("REITs") are subject to changes in economic conditions, credit risk and interest rate fluctuations.

Diversification may not protect against market risk or loss of principal. Shares of ETFs are bought and sold at market price (not NAV) and are not individually redeemed from the fund. Any applicable brokerage commissions will reduce returns.

**Index returns are for illustrative purposes only. Index performance returns do not reflect any management fees, transaction costs or expenses. Indexes are unmanaged and one cannot invest directly in an index. Past performance does not guarantee future results.**

"Acquired Fund Fees and Expenses" reflect the Fund's pro rata share of the indirect fees and expenses incurred by investing in one or more acquired funds, such as mutual funds, business development companies, or other pooled investment vehicles. AFPE are reflected in the prices of the acquired funds and thus included in the total returns of the Fund.

The iShares Funds are distributed by BlackRock Investments, LLC (together with its affiliates, "BlackRock").

The iShares Funds are not sponsored, endorsed, issued, sold or promoted by FTSE International Limited ("FTSE") or National Association of Real Estate Investment Trusts ("NAREIT"). None of these companies make any representation regarding the advisability of investing in the Funds. BlackRock is not affiliated with the companies listed above.

Neither FTSE nor NAREIT makes any warranty regarding the FTSE EPRA Nareit Global REITS Index; all rights vest in FTSE, NAREIT and EPRA. "FTSE®" is a trademark of London Stock Exchange Group companies and is used by FTSE under license.

BlackRock provides compensation in connection with obtaining or using third-party ratings and rankings.

© 2024 BlackRock, Inc. or its affiliates. All rights reserved. **iSHARES**, **iBONDS** and **BLACKROCK** are trademarks of BlackRock, Inc. or its affiliates. All other trademarks are those of their respective owners.

FOR MORE INFORMATION, VISIT [WWW.ISHARES.COM](http://WWW.ISHARES.COM) OR CALL 1-800 ISHARES (1-800-474-2737)

iS-REET-F0324

Not FDIC Insured - No Bank Guarantee - May Lose Value

2293511

**BLACKROCK®**

**SUSTAINABILITY CHARACTERISTICS**

Sustainability Characteristics provide investors with specific non-traditional metrics. Alongside other metrics and information, these enable investors to evaluate funds on certain environmental, social and governance characteristics. Sustainability Characteristics do not provide an indication of current or future performance nor do they represent the potential risk and reward profile of a fund. They are provided for transparency and for information purposes only. Sustainability Characteristics should not be considered solely or in isolation, but instead are one type of information that investors may wish to consider when assessing a fund.

**This fund does not seek to follow a sustainable, impact or ESG investment strategy.** The metrics do not change the fund's investment objective or constrain the fund's investable universe, and there is no indication that a sustainable, impact or ESG investment strategy will be adopted by the fund. For more information regarding the fund's investment strategy, please see the fund's prospectus.

MSCI ESG Fund Rating (AAA-CCC)	BBB	MSCI ESG Quality Score (0-10)	5.70
MSCI ESG Quality Score - Peer Percentile	10.00%	MSCI ESG % Coverage	99.05%
Fund Lipper Global Classification	Equity Sector Real Est Global	MSCI Weighted Average Carbon Intensity (Tons CO2E/\$M SALES)	90.40
Funds in Peer Group	360	MSCI Weighted Average Carbon Intensity % Coverage	98.74%

All data is from MSCI ESG Fund Ratings as of **21 Mar 2024**, based on holdings as of **29 Feb 2024**. As such, the fund's sustainable characteristics may differ from MSCI ESG Fund Ratings from time to time.

To be included in MSCI ESG Fund Ratings, 65% (or 50% for bond funds and money market funds) of the fund's gross weight must come from securities with ESG coverage by MSCI ESG Research (certain cash positions and other asset types deemed not relevant for ESG analysis by MSCI are removed prior to calculating a fund's gross weight; the absolute values of short positions are included but treated as uncovered), the fund's holdings date must be less than one year old, and the fund must have at least ten securities.

**ESG GLOSSARY:**

**MSCI ESG Fund Rating (AAA-CCC):** The MSCI ESG Rating is calculated as a direct mapping of ESG Quality Scores to letter rating categories (e.g. AAA = 8.6-10). The ESG Ratings range from leader (AAA, AA), average (A, BBB, BB) to laggard (B, CCC).

**MSCI ESG Quality Score - Peer Percentile:** The fund's ESG Percentile compared to its Lipper peer group.

**Fund Lipper Global Classification:** The fund peer group as defined by the Lipper Global Classification.

**Funds in Peer Group:** The number of funds from the relevant Lipper Global Classification peer group that are also in ESG coverage.

**MSCI ESG Quality Score (0-10):** The MSCI ESG Quality Score (0 - 10) for funds is calculated using the weighted average of the ESG scores of fund holdings. MSCI rates underlying holdings according to their exposure to industry specific ESG risks and their ability to manage those risks relative to peers.

**MSCI ESG % Coverage:** Percentage of the fund's holdings for which the MSCI ESG ratings data is available. The MSCI ESG Fund Rating, MSCI ESG Quality Score and MSCI ESG Quality Score – Peer Percentile metrics are displayed for funds with at least 65% coverage (or 50% for bond funds and money market funds).

**MSCI Weighted Average Carbon Intensity (Tons CO2E/\$M SALES):** Measures a fund's exposure to carbon intensive companies. This figure represents the estimated greenhouse gas emissions per \$1 million in sales across the fund's holdings. This allows for comparisons between funds of different sizes.

**MSCI Weighted Average Carbon Intensity % Coverage:** Percentage of the fund's holdings for which MSCI Carbon Intensity data is available. The MSCI Weighted Average Carbon Intensity metric is displayed for funds with any coverage. Funds with low coverage may not fully represent the fund's carbon characteristics given the lack of coverage.

Certain information contained herein (the "Information") has been provided by MSCI ESG Research LLC, a RIA under the Investment Advisers Act of 1940, and may include data from its affiliates (including MSCI Inc. and its subsidiaries ("MSCI")), or third party suppliers (each an "Information Provider"), and it may not be reproduced or disseminated in whole or in part without prior written permission. The Information has not been submitted to, nor received approval from, the US SEC or any other regulatory body. The Information may not be used to create any derivative works, or in connection with, nor does it constitute, an offer to buy or sell, or a promotion or recommendation of, any security, financial instrument or product or trading strategy, nor should it be taken as an indication or guarantee of any future performance, analysis, forecast or prediction. Some funds may be based on or linked to MSCI indexes, and MSCI may be compensated based on the fund's assets under management or other measures. MSCI has established an information barrier between equity index research and certain Information. None of the Information in and of itself can be used to determine which securities to buy or sell or when to buy or sell them. The Information is provided "as is" and the user of the Information assumes the entire risk of any use it may make or permit to be made of the Information. Neither MSCI ESG Research nor any Information Party makes any representations or express or implied warranties (which are expressly disclaimed), nor shall they incur liability for any errors or omissions in the Information, or for any damages related thereto. The foregoing shall not exclude or limit any liability that may not by applicable law be excluded or limited.

## คำเตือน/ข้อแนะนำ

กองทุนนี้ลงทุนกระจุกตัวในหมวดอุตสาหกรรม จึงมีความเสี่ยงที่ผู้ลงทุนอาจสูญเสียเงินลงทุนจำนวนมาก

- กองทุนเปิดเคเคพี พร็อพเพอร์ตี้ เซคเตอร์ – ดิวิเดนด เป็นกองทุนรวมหมวดอุตสาหกรรม ที่มุ่งลงทุนโดยเฉพาะเจาะจงในกลุ่มอุตสาหกรรมอสังหาริมทรัพย์ (Property Sector) เพียงหมวดเดียว จึงอาจมีความเสี่ยงและความผันผวนของราคาสูงกว่ากองทุนรวมทั่วไปที่มีการกระจายการลงทุนในหลายอุตสาหกรรม ดังนั้น ผู้ลงทุนควรศึกษาข้อมูลของหมวดอุตสาหกรรมดังกล่าว เพื่อประกอบการตัดสินใจลงทุน
- เนื่องจากกองทุนมีการลงทุนในต่างประเทศบางส่วน จึงมีความเสี่ยงจากอัตราแลกเปลี่ยนเงินตราต่างประเทศ เมื่อกองทุนนำเงินบาทไปซื้อหลักทรัพย์ ทั้งนี้ กองทุนอาจลงทุนในหรือมีไว้ซึ่งสัญญาซื้อขายล่วงหน้า เพื่อเป็นเครื่องมือป้องกันความเสี่ยงดังกล่าวตามสภาวะการมตลาดหรือเมื่อบริษัทจัดการเห็นสมควร ยกตัวอย่างเช่น กรณีค่าเงินดอลลาร์สหรัฐ มีแนวโน้มอ่อนค่าลง ผู้จัดการกองทุนอาจพิจารณาลงทุนในสัญญาซื้อขายล่วงหน้าเพื่อป้องกันความเสี่ยงที่เกี่ยวข้องกับอัตราแลกเปลี่ยน ในสัดส่วนที่มากกว่า กรณีที่ค่าเงินดอลลาร์สหรัฐมีแนวโน้มแข็งค่า อย่างไรก็ตาม ผู้จัดการกองทุนอาจพิจารณาลงทุนในสัญญาซื้อขายล่วงหน้าเพื่อป้องกันความเสี่ยงที่เกี่ยวข้องกับอัตราแลกเปลี่ยนในสัดส่วนที่น้อย หรืออาจพิจารณาไม่ป้องกัน ในกรณีที่ค่าเงินดอลลาร์สหรัฐมีแนวโน้มแข็งค่า ดังนั้น กองทุนจึงยังคงมีความเสี่ยงจากอัตราแลกเปลี่ยนอยู่ ซึ่งอาจทำให้ผู้ลงทุนได้รับผลขาดทุนจากอัตราแลกเปลี่ยนหรือได้รับเงินคืนต่ำกว่าเงินลงทุนเริ่มแรกได้ อีกทั้งการทำธุรกรรมป้องกันความเสี่ยงอาจมีต้นทุน ซึ่งทำให้ผลตอบแทนของกองทุนโดยรวมลดลงจากต้นทุนที่เพิ่มขึ้นได้
- กองทุนอาจลงทุนในหรือมีไว้ซึ่งสัญญาซื้อขายล่วงหน้า เพื่อเพิ่มประสิทธิภาพในการบริหารการลงทุน และ/หรือแสวงหาผลประโยชน์ตอบแทน โดยพิจารณาจากสภาวะตลาดในขณะนั้น กฎข้อบังคับ และปัจจัยอื่น ๆ ที่เกี่ยวข้อง เช่น ทิศทางราคาหลักทรัพย์ อัตราดอกเบี้ย สภาวะอัตราแลกเปลี่ยนและค่าใช้จ่ายในการป้องกันความเสี่ยง เป็นต้น จึงทำให้กองทุนมีความเสี่ยงมากกว่ากองทุนรวมอื่น จึงเหมาะสมกับผู้ลงทุนที่ต้องการผลตอบแทนสูงและรับความเสี่ยงได้สูงกว่าผู้ลงทุนทั่วไป
- ผู้ลงทุนควรลงทุนในกองทุนรวมเมื่อมีความเข้าใจในความเสี่ยงของสัญญาซื้อขายล่วงหน้า และควรพิจารณา ความเหมาะสมของการลงทุนโดยคำนึงถึงประสบการณ์ในการลงทุน วัตถุประสงค์ในการลงทุนและระยะเวลาในการลงทุนของผู้ลงทุนเอง
- กองทุนอาจลงทุนในหน่วยลงทุนของกองทุนรวมซึ่งอยู่ภายใต้การบริหารของบริษัทจัดการได้ (Cross Investing Fund) ตามอัตราส่วนที่บริษัทจัดการกำหนด ดังนั้น บริษัทจัดการจะจัดให้มีระบบงานที่ป้องกันธุรกรรมที่อาจก่อให้เกิดความขัดแย้งทางผลประโยชน์อันอาจเกิดจากนโยบายการลงทุนที่เปิดให้มีการลงทุนในกองทุนรวมภายใต้การบริหารจัดการของบริษัทจัดการเดียวกัน เพื่อให้เกิดประโยชน์สูงสุดแก่ผู้ถือหน่วยลงทุนของทั้งกองทุนรวมต้นทางและกองทุนรวมปลายทาง ทั้งนี้ ผู้ถือหน่วยสามารถสอบถามข้อมูลเพิ่มเติมที่ <https://am.kkpf.com>
- การลงทุนมีความเสี่ยง ผู้ลงทุนควรทำความเข้าใจลักษณะสินค้า เงื่อนไขผลตอบแทน และความเสี่ยงก่อนตัดสินใจลงทุน

## เครื่องมือบริหารความเสี่ยงด้านสภาพคล่อง

ผู้ลงทุนสามารถศึกษารายละเอียด หลักเกณฑ์ และเงื่อนไขการใช้งานของแต่ละเครื่องมือบริหารความเสี่ยงด้านสภาพคล่องได้ในรายละเอียดโครงการ และหนังสือชี้ชวนฉบับเต็ม ที่ <https://am.kkpf.com>

### กลุ่มเครื่องมือที่ส่งผ่านภาระค่าใช้จ่ายให้ผู้ลงทุน

#### 1. ค่าธรรมเนียมการรักษาสภาพคล่อง (Liquidity Fee)

เครื่องมือที่สะท้อนต้นทุนของกองทุนที่เกิดขึ้นในภาวะที่ตลาดมีความผันผวนสูงหรือมีการขายคืนหน่วยลงทุนหรือมีการสับเปลี่ยนหน่วยลงทุนออกของกองทุนนั้น ๆ สูงเกินกว่าปกติ โดยจะเรียกเก็บค่าธรรมเนียมเฉพาะ “ผู้ขาย” หรือผู้สับเปลี่ยนหน่วยลงทุนออกในจำนวนที่เกินกว่าปริมาณและ/หรือ ก่อนระยะเวลาที่กำหนด และเป็นการเรียกเก็บเข้ากองทุน

#### 2. การปรับมูลค่าทรัพย์สินสุทธิด้วยสูตรการคำนวณที่สะท้อนต้นทุนในการซื้อขายทรัพย์สินของกองทุนรวม (Swing Pricing)

เครื่องมือใช้ปรับมูลค่าหน่วยลงทุน เพื่อให้สะท้อนต้นทุนการซื้อขายของกองทุนในภาวะที่ตลาดมีความผันผวน โดยเพิ่มตัวแปร (Swing Factor) ที่ช่วยสะท้อนต้นทุนค่าใช้จ่ายและใช้ตัวแปรนั้นช่วยในการปรับมูลค่าหน่วยลงทุน นอกจากนี้ กองทุนอาจเลือกใช้ Swing Pricing เฉพาะช่วงเวลาที่มีการซื้อขายสุทธิเกินกว่าที่กำหนดไว้ (Partial swing pricing) หรือสามารถใช้ทุกวันในช่วงที่ตลาดมีความผันผวน (Full swing pricing) ขึ้นอยู่กับการกำหนดเงื่อนไขในการใช้เครื่องมือตามลักษณะสินทรัพย์หรือต้นทุนที่เกิดขึ้นกับกองทุนรวม นั้น ๆ

#### 3. การเพิ่มค่าธรรมเนียมการซื้อขายหน่วยลงทุนที่สะท้อนต้นทุนในการซื้อขายทรัพย์สินของกองทุนรวม (Anti-Dilution Levies - ADLs)

เครื่องมือที่ทำให้การซื้อขายหน่วยลงทุนสะท้อนต้นทุนที่เกี่ยวข้องจากการปรับพอร์ตของกองทุน ในภาวะตลาดผันผวนสูงผิดปกติหรือสภาพคล่องผิดปกติ หรือเกิดเหตุการณ์อื่นที่อาจจะกระทบต่อต้นทุนและค่าใช้จ่ายของกองทุนรวม โดยกองทุนจะกำหนดมูลค่าซื้อขายสุทธิเป็นเกณฑ์ของเครื่องมือ ถ้ามีการซื้อขายหรือสับเปลี่ยนหน่วยลงทุนเกินกว่าระดับที่กำหนด กองทุนจะมีการเรียกเก็บค่าธรรมเนียมเพิ่มเติมเข้ากองทุน และการคิดค่าธรรมเนียมอาจเกิดขึ้นได้ทั้งจากผู้ซื้อ/สับเปลี่ยนหน่วยลงทุนเข้า หรือจาก ผู้ขาย/สับเปลี่ยนหน่วยลงทุนออกก็ได้ ซึ่งขึ้นอยู่กับปริมาณธุรกรรมที่เกิดขึ้นตามเงื่อนไขที่ บลจ. กำหนด

### กลุ่มเครื่องมือที่จำกัดคำสั่งรับซื้อคืนหน่วยลงทุน

#### 4. ระยะเวลาที่ต้องแจ้งล่วงหน้าก่อนการขายคืนหน่วยลงทุน (Notice Period)

เครื่องมือที่จะกำหนดระยะเวลาในการส่งคำสั่งเพื่อทำรายการขายคืนหรือสับเปลี่ยนหน่วยลงทุนออกไว้ล่วงหน้าหากผู้ถือหน่วยทำรายการที่เกินกว่าปริมาณที่กำหนด เพื่อให้กองทุนมีเวลาในการเตรียมขายสินทรัพย์เพื่อมาชำระค่าขายคืนหน่วยลงทุน

#### 5. เพดานการขายคืนหน่วยลงทุน (Redemption Gate)

เป็นเครื่องมือที่กำหนดเพดานมูลค่าที่จะให้ผู้ถือหน่วยลงทุนขายคืนหน่วยลงทุนหรือสับเปลี่ยนหน่วยลงทุนออกได้ในแต่ละกองทุน เมื่อเกิดสถานการณ์ไม่ปกติ หรือประเมินว่าสถานการณ์อาจจะไม่ปกติ โดย บลจ. จะใช้วิธีการชำระคืนตามสัดส่วน หรือที่เรียกว่า Pro rata สำหรับคำสั่งขายคืนหน่วยลงทุนหรือสับเปลี่ยนหน่วยลงทุนออกที่เหลือ จะทำการขายคืนให้ในวันทำการถัดไป หากวันทำการถัดไป บลจ. ยังคงใช้เครื่องมือนี้ บลจ. จะชำระคืนตามวิธี Pro rata โดยไม่มีการจัดลำดับก่อนหลัง แต่หากวันทำการถัดไปกองทุนมีสภาพคล่องเพียงพอ ทำให้ บลจ. ไม่ต้องใช้เครื่องมือนี้ บลจ. จะชำระคืนตามรายการขายคืนหน่วยลงทุนหรือสับเปลี่ยนหน่วยลงทุนออกที่ได้รับไว้ทั้งหมด

#### 6. การดำเนินการในกรณีที่ผู้ออกตราสารหนี้หรือลูกหนี้ตามสิทธิเรียกร้องผิดนัดชำระหนี้ หรือตราสารที่ลงทุนประสบปัญหาขาดสภาพคล่องหรือไม่สามารถจำหน่ายได้ด้วยราคาที่สมเหตุสมผล (Side Pocket)

เครื่องมือที่ทำให้กองทุนรวมสามารถแยกสินทรัพย์ที่มีปัญหาด้านสภาพคล่อง ออกจากทรัพย์สินโดยรวมของกองทุน โดยในวันที่ บลจ. ดำเนินการแยกทรัพย์สินดังกล่าว บลจ. จะทำทะเบียนผู้ถือหน่วยลงทุน ณ วันทำการนั้น เพื่อใช้เป็นข้อมูลสำหรับการคืนเงินที่ บลจ. อาจได้รับจากทรัพย์สินที่ติดปัญหาด้านสภาพคล่องข้างต้นในอนาคต

#### 7. การไม่ขายหรือไม่รับซื้อคืนหน่วยลงทุนตามคำสั่งที่รับไว้หรือจะหยุดรับคำสั่งซื้อหรือคำสั่งขายคืนหน่วยลงทุน (Suspension of dealings)

การระงับการซื้อขายหน่วยลงทุนเป็นการชั่วคราวเพื่อลดผลกระทบต่อการบริหารสภาพคล่องของกองทุน และโดยเฉพาะเพื่อป้องกันไม่ให้เกิดปัญหารุนแรงมากขึ้นจนถึงขั้นปิดกอง จัดเป็นเครื่องมือที่มีผลกระทบสูง การใช้เครื่องมือถูกควบคุมดูแลจากสำนักงาน ก.ล.ด. เงื่อนไขของการนำมาใช้จะต้องคำนึงถึงประโยชน์โดยรวมของผู้ถือหน่วยลงทุน

**ทั้งนี้ เมื่อกองทุนหลักมีการใช้เครื่องมือบริหารความเสี่ยงสภาพคล่อง บริษัทจัดการจะพิจารณาดำเนินการให้สอดคล้องกับกองทุนปลายทาง**



บริษัทหลักทรัพย์จัดการกองทุน เกียรตินาคินภัทร จำกัด

ข้อมูล ณ วันที่ 29 มีนาคม 2567

**กองทุนเปิดเคเคพี พร็อพเพอร์ตี้ เซคเตอร์ - ดิวิเดนด**  
**KKP PROPERTY SECTOR FUND-DIVIDEND**

หน่วยลงทุนชนิดเพื่อการออม  
**KKP PROP-D-SSF**

**ประเภทกองทุนรวม / กลุ่มกองทุนรวม**

กองทุนรวมผสม กองทุนรวมหมวดอุตสาหกรรม กองทุนรวมเพื่อการออม กองทุนรวมที่มีนโยบายเปิดให้มีการลงทุนในกองทุนรวมอื่นภายใต้แบบเดียวกัน กองทุนที่ลงทุนแบบมีความเสี่ยงทั้งในและต่างประเทศ

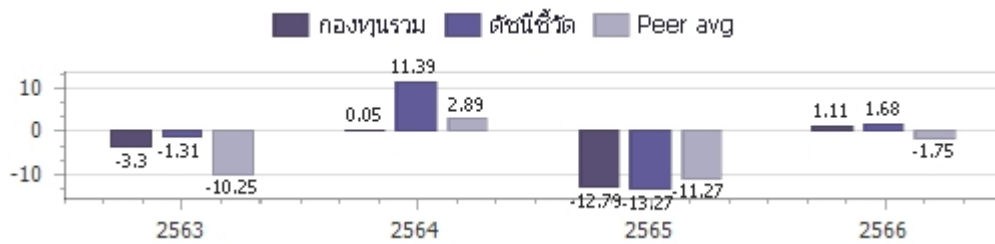
กลุ่มกองทุนรวม : Fund of Property fund - Thai and Foreign

**นโยบายและกลยุทธ์การลงทุน**

- กองทุนมีนโยบายลงทุนในหลักทรัพย์หรือตราสารที่อยู่ในหมวดอุตสาหกรรมอสังหาริมทรัพย์ทั้งในและต่างประเทศ โดยมี Net exposure เฉลี่ยในรอบปีบัญชีไม่น้อยกว่าร้อยละ 80 ของ NAV ในทรัพย์สินของกิจการที่อยู่ในหมวดอุตสาหกรรมดังกล่าว โดยกระจายลงทุนในหลักทรัพย์หรือตราสารต่อไปนี้ ทั้งนี้กองทุนอาจลงทุนในต่างประเทศได้ไม่เกินร้อยละ 79 ของ NAV
  - หน่วยลงทุนของกองทุนรวมอสังหาริมทรัพย์ และ/หรือหน่วยทรัสต์ของทรัสต์เพื่อการลงทุนในอสังหาริมทรัพย์ (REITs) และ/หรือ ตราสารของกองทุนอสังหาริมทรัพย์ และ ETF ที่เน้นลงทุนในตราสารของกองทุนอสังหาริมทรัพย์ (REITs ETF) และ/หรือหน่วยลงทุนของกองทุนรวมโครงสร้างพื้นฐานที่อยู่ในหมวดอุตสาหกรรมอสังหาริมทรัพย์ เฉลี่ยในรอบปีบัญชีไม่น้อยกว่าร้อยละ 65 ของ NAV
  - ส่วนที่เหลืออาจลงทุนในหุ้นของบริษัทจดทะเบียนที่อยู่ในหมวดอุตสาหกรรมอสังหาริมทรัพย์ รวมถึงตราสารหรือสัญญาทางการเงินที่ให้สิทธิในการได้มาซึ่งหุ้นดังกล่าวหรือให้ผลตอบแทนอ้างอิงกับหุ้นนั้นๆ
- กองทุนอาจลงทุนในสัญญาซื้อขายล่วงหน้าเพื่อเพิ่มประสิทธิภาพการบริหารการลงทุน และเพื่อป้องกันความเสี่ยงด้านอัตราแลกเปลี่ยนเงินตราต่างประเทศ ตามสภาวะการณตลาดหรือเมื่อบริหารจัดการเห็นสมควร
- กองทุนอาจลงทุนในกองทุนรวมอื่นหรือทรัสต์เพื่อการลงทุนในอสังหาริมทรัพย์ (REITs) ภายใต้แบบเดียวกัน ในสัดส่วนโดยเฉลี่ยรอบปีบัญชีไม่เกินร้อยละ 100 ของ NAV โดยเป็นไปตามหลักเกณฑ์เงื่อนไขที่สำนักงาน ก.ล.ด.กำหนด
- กลยุทธ์การลงทุน: มุ่งหวังให้ผลประกอบการสูงกว่าดัชนีชี้วัด (Active Management) (กองทุน สามารถลงทุนในทรัพย์สินอื่นๆ ตามที่ระบุในนโยบายการลงทุนของกองทุน รวมถึงประเภทหลักทรัพย์ ในรายละเอียดโครงการจัดการกองทุนและหนังสือชี้ชวนส่วนข้อมูลโครงการโปรดศึกษารายละเอียดทั้งหมดเพิ่มเติม <https://am.kkpf.com>)

**ผลการดำเนินงานและดัชนีชี้วัดย้อนหลัง 5 ปีปฏิทิน 1,2,3 (%ต่อปี)**

(ข้อมูล ณ วันที่ 29 มีนาคม 2567)

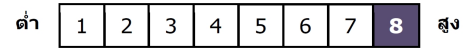


**ผลการดำเนินการย้อนหลังแบบปีกumul 1,4 (%)**

	Year to Date	3 เดือน	6 เดือน	1 ปี <sup>4</sup>
กองทุนรวม	-4.21%	-4.21%	2.69%	-4.10%
ตัวชี้วัด	-4.45%	-4.45%	3.85%	-4.47%
ค่าเฉลี่ยในกลุ่มเดียวกัน	-2.50%	-2.50%	2.46%	-5.14%
ความผันผวนของกองทุน	8.38%	8.38%	11.03%	9.41%
ความผันผวนดัชนีชี้วัด	8.15%	8.15%	11.78%	9.98%
		3 ปี <sup>4</sup>	5 ปี <sup>4</sup>	10 ปี <sup>4</sup>
กองทุนรวม	-5.26%			-5.12%
ตัวชี้วัด	-3.12%			-1.98%
ค่าเฉลี่ยในกลุ่มเดียวกัน	-4.62%			N/A
ความผันผวนของกองทุน	9.00%			9.20%
ความผันผวนดัชนีชี้วัด	9.80%			10.14%

1. เอกสารการวัดผลการดำเนินงานของกองทุนรวมฉบับนี้ ได้จัดทำตามมาตรฐานการวัดผลการดำเนินงานของกองทุนรวมของสมาคมบริษัทจัดการลงทุน
2. หากกองทุนรวมมีผลการดำเนินงานตั้งแต่วันที่จดทะเบียนทรัพย์สินกองทุนรวมหรือวันที่เปิดเสนอขายชนิดหน่วยลงทุนไม่ครบ 1 ปีปฏิทิน จะแสดงผลการดำเนินงานของปีปฏิทินแรกตั้งแต่วันที่กองทุนรวมจดทะเบียนทรัพย์สินกองทุนรวมหรือวันที่เปิดเสนอขายชนิดหน่วยลงทุนจนถึงวันที่ทำการสุดท้ายของปีปฏิทินแรก
3. หากกองทุนรวมมีผลการดำเนินงานในปีที่เล็กกองทุนไม่ครบ 1 ปีปฏิทิน จะแสดงผลการดำเนินงานของปีปฏิทินสุดท้ายตั้งแต่วันที่ทำการสุดท้ายของปีปฏิทินก่อนหน้าจนถึงวันที่เล็กกองทุน
4. % ต่อปี

ระดับความเสี่ยง



เสี่ยงสูงมาก

ลงทุนในทรัพย์สินทางเลือก เช่น REITs/ infrastructure fund/ property fund/ private equity/ ดัชนีสินค้าโภคภัณฑ์/ ทองคำ/ น้ำมันดิบ เป็นต้น โดยเฉลี่ยในรอบปีไม่น้อยกว่า 80% ของ NAV

**ข้อมูลกองทุนรวม**

- วันจดทะเบียนกองทุน : 17 กันยายน 2556
- วันเริ่มต้น class : 28 พฤษภาคม 2563
- นโยบายจ่ายเงินปันผล : มีนโยบายการจ่ายเงินปันผล
- อายุกองทุน : ไม่กำหนด

**ผู้จัดการกองทุนรวม**

1. น.ส.อัญชัญ ชูเกษรนครเศรษฐ์ (ตั้งแต่ 10 มิ.ย. 59)
2. น.ส.อัมพร ศิริธนะวัฒน์ (ตั้งแต่ 4 ม.ค. 65)

**ดัชนีชี้วัด\* :**

- (1) 25% ดัชนีผลตอบแทนรวมของกองทุนรวมอสังหาริมทรัพย์และกองทุนทรัสต์เพื่อการลงทุนในอสังหาริมทรัพย์ (PF&REIT Total Return Index)
- (2) 50% ดัชนี FTSE ST Real Estate Investment Trusts ในสกุลเงินดอลลาร์สิงคโปร์ โดยปรับเป็นอัตราผลตอบแทนทุกประเภทจากการลงทุนในหลักทรัพย์ (Total return) โดยใช้ข้อมูลจากฐานข้อมูล Bloomberg หรือแหล่งข้อมูลอื่นที่มีความน่าเชื่อถือและได้รับการยอมรับ และปรับด้วยต้นทุนการป้องกันความเสี่ยงอัตราแลกเปลี่ยนเพื่อคำนวณผลตอบแทน เป็น สกิลบาท ณ วันที่คำนวณ ผลตอบแทน
- (3) 25% ดัชนี FTSE EPRA Nareit Global REITs Net Total Return Index ในสกุลเงินดอลลาร์สหรัฐ ปรับด้วยต้นทุนการป้องกันความเสี่ยงอัตราแลกเปลี่ยนเพื่อคำนวณผลตอบแทน เป็น สกิลบาท ณ วันที่คำนวณผลตอบแทน

**คำเตือน**

- การลงทุนในกองทุนรวมไม่ใช่การฝากเงิน
- ผลการดำเนินงานในอดีตของกองทุนรวมมิได้เป็นสัญญาณยืนยันถึงผลการดำเนินงานในอนาคต โปรดศึกษาค่าเดือนที่สำคัญอื่นในหนังสือชี้ชวนฉบับเต็ม

การเข้าร่วมต่อต้านทุจริต : ได้รับการรับรอง **CAC**

**จัดอันดับกองทุน Morningstar**

Morningstar Rating Overall จาก MorningStar ประเภท Thailand Fund Property - Indirect Flexible



ผู้ลงทุนสามารถศึกษาเครื่องมือบริหารความเสี่ยงด้านสภาพคล่องได้ในหนังสือชี้ชวนฉบับเต็ม

หนังสือชี้ชวนฉบับเต็ม



<https://am.kkpf.com>

การซื้อขายหน่วยลงทุน		การขายคืนหน่วยลงทุน		ข้อมูลเชิงสถิติ (ข้อมูล ณ วันที่ 29 มีนาคม 2567)	
วันทำการซื้อ	: ทุกวันทำการ	วันทำการขายคืน	: ทุกวันทำการ	Maximum Drawdown	-29.34%
เวลาทำการ	: 8:30 - 16:00 น.	เวลาทำการ	: 8:30 - 15:30 น.	FX Hedging	55.82%
การซื้อครั้งแรกขั้นต่ำ	: 1,000 บาท	การขายคืนขั้นต่ำ	: ไม่กำหนด	Recovering Period	N/A
การซื้อครั้งถัดไปขั้นต่ำ	: 1,000 บาท	ยอดคงเหลือขั้นต่ำ	: 100 บาท / 10 หน่วย	อัตราส่วนหมุนเวียนการลงทุน	0.18 เท่า
		ระยะเวลาการรับเงินค่าขายคืน	: ภายใน 5 วันทำการ <sup>1</sup> (ปัจจุบัน T+5) <sup>2</sup>		

หมายเหตุ <sup>1</sup> นับแต่วันรับซื้อคืนหน่วยลงทุน

<sup>2</sup> ปัจจุบัน T+5 เฉพาะบัญชีรับเงินค่าขายคืนหน่วยลงทุนของ KKP Bank, SCB, BBL, KBank, BAY, TTB, KTB, CIMB Thai, LH Bank, UOB, Citibank และนำฝากเช็ค T+5 สำหรับบัญชีธนาคารอื่น นอกเหนือจากที่ระบุข้างต้น (รายละเอียดอาจมีการเปลี่ยนแปลง)

T = วันทำการซื้อขาย

#### ค่าธรรมเนียมที่เรียกเก็บจากกองทุนรวม (%ต่อปี ของ NAV) (ข้อมูล ณ วันที่ 29 มีนาคม 2567)

ค่าธรรมเนียม	สูงสุดไม่เกิน	เก็บจริง
การจัดการ	2.1400 %	0.6955 %
รวมค่าใช้จ่าย	4.2800 %	0.8950 %

หมายเหตุ 1. ค่าธรรมเนียมดังกล่าวรวมภาษีมูลค่าเพิ่ม ภาษีธุรกิจเฉพาะหรือภาษีอื่นใดแล้ว

2. ค่าใช้จ่ายรวมที่เรียกเก็บจริง เป็นข้อมูลของรอบระยะเวลาบัญชี วันที่ 1 ก.ย. 65 - 31 ส.ค. 66

3. ผู้ลงทุนสามารถดูข้อมูลค่าธรรมเนียมที่เรียกเก็บจากกองทุนรวมย้อนหลัง 3 ปี

ในหนังสือชี้ชวนส่วนข้อมูลกองทุน ได้ที่ <https://am.kkpf.com>

4. บริษัทจัดการอาจพิจารณาเปลี่ยนแปลงค่าธรรมเนียมที่เรียกเก็บจริงเพื่อให้สอดคล้องกับกลยุทธ์หรือค่าใช้จ่ายในการบริหารจัดการ

#### ค่าธรรมเนียมที่เรียกเก็บจากผู้ถือหน่วย (%ต่อปี ของมูลค่าซื้อขาย) (ข้อมูล ณ วันที่ 29 มีนาคม 2567)

ค่าธรรมเนียม	สูงสุดไม่เกิน	เก็บจริง
การขาย	1.0000 %	ปัจจุบันยกเว้น
การรับซื้อคืน	1.0000 %	ปัจจุบันยกเว้น
การสับเปลี่ยนหน่วยลงทุนเข้า	1.0000 %	ปัจจุบันยกเว้น
การสับเปลี่ยนหน่วยลงทุนออก	1.0000 %	ปัจจุบันยกเว้น
การโอนหน่วย	500 บาท ต่อ 1 รายการ	ปัจจุบันยกเว้น

หมายเหตุ 1. ค่าธรรมเนียมดังกล่าวรวมภาษีมูลค่าเพิ่ม ภาษีธุรกิจเฉพาะหรือภาษีอื่นใดแล้ว

2. บริษัทจัดการอาจคิดค่าธรรมเนียมดังกล่าวกับผู้ลงทุนแต่ละกลุ่มไม่เท่ากัน โดยบริษัทจัดการจะแจ้งให้ผู้ลงทุนทราบผ่านทางเว็บไซต์ของบริษัทจัดการ และ/หรือ ปัดประกาศที่สำนักงานของบริษัทจัดการ

3. ในกรณีที่กองทุนลงทุนในหน่วยลงทุนของกองทุนรวมภายใต้การจัดการของบริษัทจัดการ กองทุนต้นทางและกองทุนปลายทางจะไม่เรียกเก็บค่าธรรมเนียมการจัดการ (management fee) ค่าธรรมเนียมการขาย (front end fee) และค่าธรรมเนียมรับซื้อคืน (back end fee) ซ้ำซ้อนกัน

4. บริษัทจัดการอาจพิจารณาเปลี่ยนแปลงค่าธรรมเนียมที่เรียกเก็บจริงเพื่อให้สอดคล้องกับกลยุทธ์หรือค่าใช้จ่ายในการบริหารจัดการ

#### การจัดสรรการลงทุนในต่างประเทศ (ข้อมูล ณ วันที่ 29 มีนาคม 2567)

ประเทศ	%NAV
SINGAPORE	46.67
UNITED STATES	30.24

#### สัดส่วนประเภททรัพย์สินที่ลงทุน (ข้อมูล ณ วันที่ 29 มีนาคม 2567)

ประเภททรัพย์สิน	%NAV
กองทุนรวมหมวดอุตสาหกรรม, โครงสร้างพื้นฐานต่างประเทศ	46.67
หน่วยลงทุนต่างประเทศ	30.24
กองทุนรวมหมวดอุตสาหกรรม, โครงสร้างพื้นฐานในประเทศ	20.74
เงินฝาก, บัตรเงินฝาก	2.47
สินทรัพย์และหนี้สินอื่น	1.03
หน่วยลงทุนในประเทศ	0.05
สัญญาซื้อขายล่วงหน้า	-1.20

#### ทรัพย์สินที่ลงทุน 5 อันดับแรก (ข้อมูล ณ วันที่ 29 มีนาคม 2567)

ชื่อทรัพย์สิน	%NAV
ISHARES GLOBAL REIT ETF (REET US)	30.24
CAPITALAND INTEGRATED COMMERCIAL TRUST (CICT SP)	8.43
แคปปิตอลแลนด์แอสเซนส์สรีท (CLAR SP)	8.28
เมเบิลทรีอินดีสเทรียลทริสต์ (MINT SP)	4.36
FRASERS LOGISTICS & INDUSTRIAL TRUST (FLT SP)	4.32

หมายเหตุ: กองทุนรวมหมวดอุตสาหกรรม คือ Property Fund และ REITs

**การลงทุนในกองทุนอื่นเกินกว่า 20% (กองในประเทศ และหรือกองต่างประเทศ)**

ชื่อกองทุน	ISHARES GLOBAL REIT ETF
ISIN code	US46434V6478
Bloomberg code	REET US

**หมายเหตุดัชนีชี้วัด:** The KKP PROPERTY SECTOR FUND-DIVIDEND (the "Securities") are not in any way sponsored, endorsed, sold or promoted by FTSE International Limited ("FTSE"), the London Stock Exchange Group companies, SPH Data Services Pte Ltd or Singapore Press Holdings Ltd (together, "SPH") or Singapore Exchange Securities Trading Limited ("SGX") (collectively hereinafter referred to as the "Index Sponsor"). The Index Sponsor makes no warranty or representation whatsoever, either expressly or impliedly, either as to the results to be obtained from the FTSE ST Real Estate Investment Trusts Index (the "Index") and / or the figure at which the Index stands at any particular time on any particular day or otherwise. The Index Sponsor further does not warrant nor represent nor guarantee to any broker or holder of any Securities sold or marketed by Kiatnakin Phatra Asset Management Co., Ltd. or any member of the public as to the accuracy or completeness of the Index and its computation or any information related thereto. No warranty or representation or guarantee of any kind whatsoever relating to the Index or the Securities is given by the Index Sponsor. The Securities are not issued, endorsed, sold or promoted by the Index Sponsor and the Index Sponsor bears no liability in connection with the administration, marketing or trading of the Securities. The Index is calculated by FTSE. The Index Sponsor accepts no liability (whether in negligence or otherwise) towards any person for any error in the Index and shall not be under any obligation to advise any person of any error therein. The compilation or composition of the Index or the constituent stocks and factors may be altered or changed by the Index Sponsor without notice.

The Index Sponsor is entitled to all relevant intellectual property rights in the Index.

The KKP PROPERTY SECTOR FUND-DIVIDEND (the "Fund") has been developed solely by Kiatnakin Phatra Asset Management Co., Ltd. The "Fund" is/are not in any way connected to or sponsored, endorsed, sold or promoted by the London Stock Exchange Group plc and its group undertakings, including FTSE International Limited (collectively, the "LSE Group"), European Public Real Estate Association ("EPRA"), or the National Association of Real Estate Investments Trusts ("Nareit") (and together the "Licensor Parties"). FTSE Russell is a trading name of certain of the LSE Group companies.

All rights in the FTSE EPRA Nareit Global REITS Index (the "Index") vest in the Licensor Parties. "FTSE®" and "FTSE Russell®" are a trade mark(s) of the relevant LSE Group company and are used by any other LSE Group company under license. "Nareit®" is a trade mark of Nareit, "EPRA®" is a trade mark of EPRA and all are used by the LSE Group under license.

The Index is calculated by or on behalf of FTSE International Limited or its affiliate, agent or partner. The Licensor Parties do not accept any liability whatsoever to any person arising out of (a) the use of, reliance on or any error in the Index or (b) investment in or operation of the Fund. The Licensor Parties makes no claim, prediction, warranty or representation either as to the results to be obtained from the Fund or the suitability of the Index for the purpose to which it is being put by Kiatnakin Phatra Asset Management Co., Ltd.

**หมายเหตุ:** ในการเปลี่ยนแปลงมูลค่าขั้นต่ำของการสั่งซื้อครั้งถัดไป บริษัทจัดการจะคำนึงถึงประโยชน์ของ ผู้ถือหน่วยลงทุนเป็นสำคัญ โดยบริษัทจัดการจะประกาศ การเปลี่ยนแปลง และแจ้งให้ผู้ถือหน่วยลงทุนทราบล่วงหน้าอย่างชัดเจนถึงวันที่มีการเปลี่ยนแปลงมูลค่าขั้นต่ำของการสั่งซื้อ ครั้งถัดไป คำอธิบายเกี่ยวกับการเปลี่ยนแปลง และเหตุผลในการเปลี่ยนแปลงข้อมูลดังกล่าว ผ่านเว็บไซต์ของบริษัทจัดการ ภายในระยะเวลาที่ผู้ถือหน่วยลงทุนสามารถใช้ประโยชน์จากข้อมูลในการตัดสินใจลงทุนได้

**คำอธิบาย**

**Maximum Drawdown** เปรอ์เซ็นต์ผลขาดทุนสูงสุดของกองทุนรวมในระยะเวลา 5 ปีย้อนหลัง (หรือตั้งแต่จัดตั้งกองทุนกรณีที่ยังไม่ครบ 5 ปี) โดยวัดจากระดับ NAV ต่อหน่วยที่จุดสูงสุดไปจนถึงจุดต่ำสุดในช่วงที่ NAV ต่อหน่วยปรับตัวลดลง ค่า Maximum Drawdown เป็นข้อมูลที่ช่วยให้ทราบถึงความเสี่ยงที่อาจจะขาดทุนจาก การลงทุนในกองทุนรวม

**Recovering Period** ระยะเวลาการฟื้นตัว เพื่อเป็นข้อมูลให้ผู้ลงทุนทราบถึงระยะเวลาดังแต่การขาดทุนสูงสุดจนถึงระยะเวลาที่ฟื้นกลับมาที่เงินทุนเริ่มต้นใช้ระยะเวลา นานเท่าใด

**FX Hedging** เปรอ์เซ็นต์ของการลงทุนในสกุลเงินต่างประเทศที่มีการป้องกันความเสี่ยงจากอัตราแลกเปลี่ยน

**อัตราส่วนหมุนเวียนการลงทุน** ความถี่ของการซื้อขายหลักทรัพย์ในพอร์ตการลงทุนในช่วงเวลาใดช่วงเวลานึง โดยคำนวณจากมูลค่าที่ต่ำกว่าระหว่างผลรวมของมูลค่า การซื้อหลักทรัพย์กับผลรวมของมูลค่าการขายหลักทรัพย์ของกองทุนรวมในรอบระยะเวลา 1 ปีหารด้วยมูลค่า NAV ของกองทุนรวมเฉลี่ยในรอบระยะเวลาเดียวกัน กองทุนรวมที่มีค่า portfolio turnover สูง บ่งชี้ถึงการซื้อขายหลักทรัพย์บ่อยครั้งของผู้จัดการกองทุนและทำให้มีต้นทุนการซื้อขายหลักทรัพย์ที่สูง จึงต้องพิจารณา เปรียบเทียบกับผลการดำเนินงานของกองทุนรวมเพื่อประเมินความคุ้มค่าของการซื้อขายหลักทรัพย์ดังกล่าว

**Sharpe Ratio** อัตราส่วนระหว่างผลตอบแทนส่วนเพิ่มของกองทุนรวมเปรียบเทียบกับความเสี่ยงจากการลงทุน โดยคำนวณจากผลต่างระหว่างอัตราผลตอบแทนของ กองทุนรวมกับอัตราผลตอบแทนที่ปราศจากความเสี่ยง (risk-free rate) เปรียบเทียบกับค่าเบี่ยงเบนมาตรฐาน (standard deviation) ของกองทุนรวม ค่า Sharpe Ratio สะท้อนถึงอัตราผลตอบแทนที่กองทุนรวมควรได้รับเพิ่มขึ้นเพื่อชดเชยกับความเสี่ยงที่กองทุนรวมรับมา โดยกองทุนรวมที่มีค่า Sharpe Ratio สูงกว่าจะเป็นกองทุนที่มีประสิทธิภาพในการบริหารจัดการลงทุนที่ดีกว่า เนื่องจากได้รับผลตอบแทนส่วนเพิ่มที่สูงกว่าภายใต้ระดับความเสี่ยงเดียวกัน

**Alpha** ผลตอบแทนส่วนเกินของกองทุนรวมเมื่อเปรียบเทียบกับดัชนีชี้วัด (benchmark) โดยค่า Alpha ที่สูง หมายถึง กองทุนสามารถสร้างผลตอบแทนได้สูงกว่าดัชนีชี้วัด ซึ่งเป็นผลจากประสิทธิภาพของผู้จัดการกองทุนในการคัดเลือกหรือหาจังหวะการลงทุนในหลักทรัพย์ได้อย่างเหมาะสม

**Beta** ระดับและทิศทางของการเปลี่ยนแปลงของอัตราผลตอบแทนของหลักทรัพย์ในพอร์ตการลงทุน โดยเปรียบเทียบกับอัตราการเปลี่ยนแปลงของตลาด Beta น้อยกว่า 1 แสดงว่า หลักทรัพย์ในพอร์ตการลงทุนมีการเปลี่ยนแปลงของอัตราผลตอบแทนน้อยกว่าการเปลี่ยนแปลงของอัตราผลตอบแทนของกลุ่มหลักทรัพย์ของตลาด Beta มากกว่า 1 แสดงว่า หลักทรัพย์ในพอร์ตการลงทุนมีการเปลี่ยนแปลงของอัตราผลตอบแทนมากกว่าการเปลี่ยนแปลงของอัตราผลตอบแทนของกลุ่มหลักทรัพย์ของตลาด

**Tracking Error** อัตราผลตอบแทนของกองทุนที่มีประสิทธิภาพในการเลียนแบบดัชนีชี้วัด โดยหาก tracking error ต่ำ หมายถึง กองทุนรวมมีประสิทธิภาพในการ สร้างผลตอบแทนให้ใกล้เคียงกับดัชนีชี้วัด กองทุนรวมที่มีค่า tracking error สูง จะมีอัตราผลตอบแทนโดยเฉลี่ยห่างจากดัชนีชี้วัดมากขึ้น

**Yield to Maturity** อัตราผลตอบแทนจากการลงทุนในตราสารหนี้โดยถือจนครบกำหนดอายุ ซึ่งคำนวณจากดอกเบี้ยที่จะได้รับในอนาคต ตลอดอายุตราสารและเงินต้น ที่จะได้รับคืน นำมาคิดลดเป็นมูลค่าปัจจุบัน โดยใช้วิธีอัตราผลตอบแทนของกองทุนรวมตราสารหนี้ คำนวณจากค่าเฉลี่ยถ่วงน้ำหนักของ Yield to Maturity ของ ตราสารหนี้แต่ละตัวที่กองทุนมีการลงทุน และเนื่องจาก Yield to Maturity มีหน่วยมาตรฐานเป็นเปอร์เซ็นต์ต่อปี จึงสามารถนำไปใช้เปรียบเทียบอัตราผลตอบแทน ระหว่างกองทุนรวมตราสารหนี้ที่มีนโยบายถือครองตราสารหนี้จนครบกำหนดอายุและมีลักษณะการลงทุนที่ใกล้เคียงกันได้

บริษัทหลักทรัพย์จัดการกองทุน เกียรตินาคินภัทร จำกัด

โทรศัพท์ (66) 2305 9800 โทรสาร (66) 2305 9803-4 website : <https://am.kkpf.com>

ที่อยู่ : 209 อาคารเคพี ทาวเวอร์ เอ ชั้นที่ 17 ถนนสุขุมวิท 21 (อโศก)

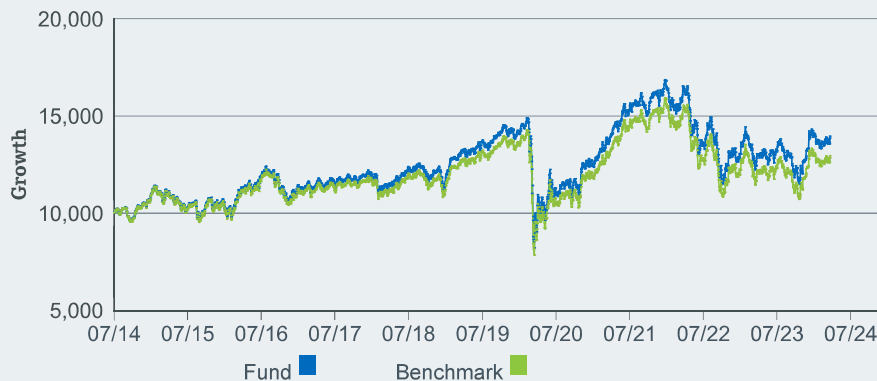
แขวงคลองเตยเหนือ เขตวัฒนา กรุงเทพมหานคร 10110

The iShares Global REIT ETF seeks to track the investment results of an index composed of global real estate equities in developed and emerging markets.

## WHY REET?

- 1 Broad exposure to REITs from around the world, which invest in real estate directly and trade like stocks
- 2 Access income-oriented real estate
- 3 Use to diversify your portfolio, seek income, or express a sector view

## GROWTH OF HYPOTHETICAL 10,000 USD SINCE INCEPTION



The Growth of \$10,000 chart reflects a hypothetical \$10,000 investment and assumes reinvestment of dividends and capital gains. Fund expenses, including management fees and other expenses were deducted.

## PERFORMANCE

	1 Year	3 Year	5 Year	10 Year	Since Inception
NAV	6.96%	0.63%	1.14%	N/A	3.48%
Market Price	6.85%	0.55%	1.10%	N/A	3.47%
Benchmark	6.20%	-0.07%	0.37%	N/A	2.69%

The performance quoted represents past performance and does not guarantee future results. Investment return and principal value of an investment will fluctuate so that an investor's shares, when sold or redeemed, may be worth more or less than the original cost. Current performance may be lower or higher than the performance quoted. Performance data current to the most recent month end may be obtained by visiting [www.iShares.com](http://www.iShares.com) or [www.blackrock.com](http://www.blackrock.com).

Beginning 8/10/20, the market price returns are calculated using the closing price.

Prior to 8/10/20, the market price returns were calculated using the midpoint of the bid/ask spread at 4:00 PM ET. The returns shown do not represent the returns you would receive if you traded shares at other times.

## KEY FACTS

Fund Launch Date	07/08/2014
Expense Ratio	0.14%
Benchmark	FTSE EPRA Nareit Global REITS Net Total Return Index
30 Day SEC Yield	3.50%
Number of Holdings	339
Net Assets	\$3,617,114,518

Ticker	REET
CUSIP	46434V647
Exchange	NYSE Arca

## TOP HOLDINGS (%)

PROLOGIS REIT INC	8.20
EQUINIX REIT INC	5.26
WELLTOWER INC	3.53
SIMON PROPERTY GROUP REIT INC	3.46
PUBLIC STORAGE REIT	3.10
REALTY INCOME REIT CORP	3.07
DIGITAL REALTY TRUST REIT INC	2.97
GOODMAN GROUP UNITS	2.78
VICI PPTYS INC	2.10
EXTRA SPACE STORAGE REIT INC	2.10
	<hr/> 36.57

Holdings are subject to change.

## TOP SECTORS (%)

Industrial REITs	19.97%
Retail Reits	18.82%
Multi-Family Residential REITs	9.82%
Data Center REITs	8.37%
Health Care REITs	8.33%
Diversified REIT's	8.13%
Office REITs	7.80%
Self Storage REITs	6.67%
Single-Family Residential REITs	4.21%
Other Specialized REITs	3.44%
Hotel & Resort REITs	3.36%
Other	1.09%

## FEES AND EXPENSES BREAKDOWN

Expense Ratio	0.14%
Management Fee	0.14%
Acquired Fund Fees and Expenses	0.00%
Foreign Taxes and Other Expenses	0.00%

## FUND CHARACTERISTICS

Beta vs. S&P 500 (3y)	1.02
Standard Deviation (3yrs)	20.15%
Price to Earnings	26.56
Price to Book Ratio	1.49

## GLOSSARY

**Beta** is a measure of the tendency of securities to move with the market as a whole. A beta of 1 indicates that the security's price will move with the market. A beta less than 1 indicates the security tends to be less volatile than the market, while a beta greater than 1 indicates the security is more volatile than the market.

**The price to earnings ratio (P/E)** is a fundamental measure used to determine if an investment is valued appropriately. Each holding's P/E is the latest closing price divided by the latest fiscal year's earnings per share. Negative P/E ratios are excluded from this calculation. For hedged funds, the underlying fund's value is shown.

**The price to book (P/B)** value ratio is a fundamental measure used to determine if an investment is valued appropriately. The book value of a company is a measure of how much a company's assets are worth assuming the company's debts are paid off. Each holding's P/B is the latest closing price divided by the latest fiscal year's book value per share. Negative book values are excluded from this calculation. For hedged funds, the underlying fund's value is shown.

**Want to learn more?** [www.iShares.com](http://www.iShares.com)  [www.blackrockblog.com](http://www.blackrockblog.com)  @iShares

Carefully consider the Fund's investment objectives, risk factors, and charges and expenses before investing. This and other information can be found in the Fund's prospectus, and if available, summary prospectus, which may be obtained by calling 1-800-iShares (1-800-474-2737) or by visiting [www.iShares.com](http://www.iShares.com) or [www.blackrock.com](http://www.blackrock.com). Read the prospectus carefully before investing.

**Investing involves risk, including possible loss of principal.**

International investing involves risks, including risks related to foreign currency, limited liquidity, less government regulation and the possibility of substantial volatility due to adverse political, economic or other developments. These risks often are heightened for investments in emerging/ developing markets or in concentrations of single countries.

Funds that concentrate investments in a single sector will be more susceptible to factors affecting that sector and more volatile than funds that invest in many different sectors.

Real estate investment trusts ("REITs") are subject to changes in economic conditions, credit risk and interest rate fluctuations.

Diversification may not protect against market risk or loss of principal. Shares of ETFs are bought and sold at market price (not NAV) and are not individually redeemed from the fund. Any applicable brokerage commissions will reduce returns.

**Index returns are for illustrative purposes only. Index performance returns do not reflect any management fees, transaction costs or expenses. Indexes are unmanaged and one cannot invest directly in an index. Past performance does not guarantee future results.**

"Acquired Fund Fees and Expenses" reflect the Fund's pro rata share of the indirect fees and expenses incurred by investing in one or more acquired funds, such as mutual funds, business development companies, or other pooled investment vehicles. AFPE are reflected in the prices of the acquired funds and thus included in the total returns of the Fund.

The iShares Funds are distributed by BlackRock Investments, LLC (together with its affiliates, "BlackRock").

The iShares Funds are not sponsored, endorsed, issued, sold or promoted by FTSE International Limited ("FTSE") or National Association of Real Estate Investment Trusts ("NAREIT"). None of these companies make any representation regarding the advisability of investing in the Funds. BlackRock is not affiliated with the companies listed above.

Neither FTSE nor NAREIT makes any warranty regarding the FTSE EPRA Nareit Global REITS Index; all rights vest in FTSE, NAREIT and EPRA. "FTSE®" is a trademark of London Stock Exchange Group companies and is used by FTSE under license.

BlackRock provides compensation in connection with obtaining or using third-party ratings and rankings.

© 2024 BlackRock, Inc. or its affiliates. All rights reserved. **iSHARES**, **iBONDS** and **BLACKROCK** are trademarks of BlackRock, Inc. or its affiliates. All other trademarks are those of their respective owners.

FOR MORE INFORMATION, VISIT [WWW.ISHARES.COM](http://WWW.ISHARES.COM) OR CALL 1-800 ISHARES (1-800-474-2737)

iS-REET-F0324

Not FDIC Insured - No Bank Guarantee - May Lose Value

2293511

**BLACKROCK®**

## SUSTAINABILITY CHARACTERISTICS

Sustainability Characteristics provide investors with specific non-traditional metrics. Alongside other metrics and information, these enable investors to evaluate funds on certain environmental, social and governance characteristics. Sustainability Characteristics do not provide an indication of current or future performance nor do they represent the potential risk and reward profile of a fund. They are provided for transparency and for information purposes only. Sustainability Characteristics should not be considered solely or in isolation, but instead are one type of information that investors may wish to consider when assessing a fund.

**This fund does not seek to follow a sustainable, impact or ESG investment strategy.** The metrics do not change the fund's investment objective or constrain the fund's investable universe, and there is no indication that a sustainable, impact or ESG investment strategy will be adopted by the fund. For more information regarding the fund's investment strategy, please see the fund's prospectus.

MSCI ESG Fund Rating (AAA-CCC)	BBB	MSCI ESG Quality Score (0-10)	5.70
MSCI ESG Quality Score - Peer Percentile	10.00%	MSCI ESG % Coverage	99.05%
Fund Lipper Global Classification	Equity Sector Real Est Global	MSCI Weighted Average Carbon Intensity (Tons CO2E/\$M SALES)	90.40
Funds in Peer Group	360	MSCI Weighted Average Carbon Intensity % Coverage	98.74%

All data is from MSCI ESG Fund Ratings as of **21 Mar 2024**, based on holdings as of **29 Feb 2024**. As such, the fund's sustainable characteristics may differ from MSCI ESG Fund Ratings from time to time.

To be included in MSCI ESG Fund Ratings, 65% (or 50% for bond funds and money market funds) of the fund's gross weight must come from securities with ESG coverage by MSCI ESG Research (certain cash positions and other asset types deemed not relevant for ESG analysis by MSCI are removed prior to calculating a fund's gross weight; the absolute values of short positions are included but treated as uncovered), the fund's holdings date must be less than one year old, and the fund must have at least ten securities.

## ESG GLOSSARY:

**MSCI ESG Fund Rating (AAA-CCC):** The MSCI ESG Rating is calculated as a direct mapping of ESG Quality Scores to letter rating categories (e.g. AAA = 8.6-10). The ESG Ratings range from leader (AAA, AA), average (A, BBB, BB) to laggard (B, CCC).

**MSCI ESG Quality Score - Peer Percentile:** The fund's ESG Percentile compared to its Lipper peer group.

**Fund Lipper Global Classification:** The fund peer group as defined by the Lipper Global Classification.

**Funds in Peer Group:** The number of funds from the relevant Lipper Global Classification peer group that are also in ESG coverage.

**MSCI ESG Quality Score (0-10):** The MSCI ESG Quality Score (0 - 10) for funds is calculated using the weighted average of the ESG scores of fund holdings. MSCI rates underlying holdings according to their exposure to industry specific ESG risks and their ability to manage those risks relative to peers.

**MSCI ESG % Coverage:** Percentage of the fund's holdings for which the MSCI ESG ratings data is available. The MSCI ESG Fund Rating, MSCI ESG Quality Score and MSCI ESG Quality Score – Peer Percentile metrics are displayed for funds with at least 65% coverage (or 50% for bond funds and money market funds).

**MSCI Weighted Average Carbon Intensity (Tons CO2E/\$M SALES):** Measures a fund's exposure to carbon intensive companies. This figure represents the estimated greenhouse gas emissions per \$1 million in sales across the fund's holdings. This allows for comparisons between funds of different sizes.

**MSCI Weighted Average Carbon Intensity % Coverage:** Percentage of the fund's holdings for which MSCI Carbon Intensity data is available. The MSCI Weighted Average Carbon Intensity metric is displayed for funds with any coverage. Funds with low coverage may not fully represent the fund's carbon characteristics given the lack of coverage.

Certain information contained herein (the "Information") has been provided by MSCI ESG Research LLC, a RIA under the Investment Advisers Act of 1940, and may include data from its affiliates (including MSCI Inc. and its subsidiaries ("MSCI")), or third party suppliers (each an "Information Provider"), and it may not be reproduced or disseminated in whole or in part without prior written permission. The Information has not been submitted to, nor received approval from, the US SEC or any other regulatory body. The Information may not be used to create any derivative works, or in connection with, nor does it constitute, an offer to buy or sell, or a promotion or recommendation of, any security, financial instrument or product or trading strategy, nor should it be taken as an indication or guarantee of any future performance, analysis, forecast or prediction. Some funds may be based on or linked to MSCI indexes, and MSCI may be compensated based on the fund's assets under management or other measures. MSCI has established an information barrier between equity index research and certain Information. None of the Information in and of itself can be used to determine which securities to buy or sell or when to buy or sell them. The Information is provided "as is" and the user of the Information assumes the entire risk of any use it may make or permit to be made of the Information. Neither MSCI ESG Research nor any Information Party makes any representations or express or implied warranties (which are expressly disclaimed), nor shall they incur liability for any errors or omissions in the Information, or for any damages related thereto. The foregoing shall not exclude or limit any liability that may not by applicable law be excluded or limited.

## คำเตือน/ข้อแนะนำ

กองทุนนี้ลงทุนกระจุกตัวในหมวดอุตสาหกรรม จึงมีความเสี่ยงที่ผู้ลงทุนอาจสูญเสียเงินลงทุนจำนวนมาก

- กองทุนเปิดเคเคพี พร็อพเพอร์ตี้ เซคเตอร์ – ดิวิเดนด เป็นกองทุนรวมหมวดอุตสาหกรรม ที่มุ่งลงทุนโดยเฉพาะเจาะจงในกลุ่มอุตสาหกรรมอสังหาริมทรัพย์ (Property Sector) เพียงหมวดเดียว จึงอาจมีความเสี่ยงและความผันผวนของราคาสูงกว่ากองทุนรวมทั่วไปที่มีการกระจายการลงทุนในหลายอุตสาหกรรม ดังนั้น ผู้ลงทุนควรศึกษาข้อมูลของหมวดอุตสาหกรรมดังกล่าว เพื่อประกอบการตัดสินใจลงทุน
- เนื่องจากกองทุนมีการลงทุนในต่างประเทศบางส่วน จึงมีความเสี่ยงจากอัตราแลกเปลี่ยนเงินตราต่างประเทศ เมื่อกองทุนนำเงินบาทไปซื้อหลักทรัพย์ ทั้งนี้ กองทุนอาจลงทุนในหรือมีไว้ซึ่งสัญญาซื้อขายล่วงหน้า เพื่อเป็นเครื่องมือป้องกันความเสี่ยงดังกล่าวตามสภาวะการมตลาดหรือเมื่อบริษัทจัดการเห็นสมควร ยกตัวอย่างเช่น กรณีค่าเงินดอลลาร์สหรัฐ มีแนวโน้มอ่อนค่าลง ผู้จัดการกองทุนอาจพิจารณาลงทุนในสัญญาซื้อขายล่วงหน้าเพื่อป้องกันความเสี่ยงที่เกี่ยวข้องกับอัตราแลกเปลี่ยน ในสัดส่วนที่มากกว่า กรณีที่ค่าเงินดอลลาร์สหรัฐมีแนวโน้มแข็งค่า อย่างไรก็ตาม ผู้จัดการกองทุนอาจพิจารณาลงทุนในสัญญาซื้อขายล่วงหน้าเพื่อป้องกันความเสี่ยงที่เกี่ยวข้องกับอัตราแลกเปลี่ยนในสัดส่วนที่น้อย หรืออาจพิจารณาไม่ป้องกัน ในกรณีที่ค่าเงินดอลลาร์สหรัฐมีแนวโน้มแข็งค่า ดังนั้น กองทุนจึงยังคงมีความเสี่ยงจากอัตราแลกเปลี่ยนอยู่ ซึ่งอาจทำให้ผู้ลงทุนได้รับผลขาดทุนจากอัตราแลกเปลี่ยนหรือได้รับเงินคืนต่ำกว่าเงินลงทุนเริ่มแรกได้ อีกทั้งการทำธุรกรรมป้องกันความเสี่ยงอาจมีต้นทุน ซึ่งทำให้ผลตอบแทนของกองทุนโดยรวมลดลงจากต้นทุนที่เพิ่มขึ้นได้
- กองทุนอาจลงทุนในหรือมีไว้ซึ่งสัญญาซื้อขายล่วงหน้า เพื่อเพิ่มประสิทธิภาพในการบริหารการลงทุน และ/หรือแสวงหาผลประโยชน์ตอบแทน โดยพิจารณาจากสภาวะตลาดในขณะนั้น กฎข้อบังคับ และปัจจัยอื่น ๆ ที่เกี่ยวข้อง เช่น ทิศทางราคาหลักทรัพย์ อัตราดอกเบี้ย สภาวะอัตราแลกเปลี่ยนและค่าใช้จ่ายในการป้องกันความเสี่ยง เป็นต้น จึงทำให้กองทุนมีความเสี่ยงมากกว่ากองทุนรวมอื่น จึงเหมาะสมกับผู้ลงทุนที่ต้องการผลตอบแทนสูงและรับความเสี่ยงได้สูงกว่าผู้ลงทุนทั่วไป
- ผู้ลงทุนควรลงทุนในกองทุนรวมเมื่อมีความเข้าใจในความเสี่ยงของสัญญาซื้อขายล่วงหน้า และควรพิจารณา ความเหมาะสมของการลงทุนโดยคำนึงถึงประสบการณ์ในการลงทุน วัตถุประสงค์ในการลงทุนและระยะเวลาในการลงทุนของผู้ลงทุนเอง
- กองทุนอาจลงทุนในหน่วยลงทุนของกองทุนรวมซึ่งอยู่ภายใต้การบริหารของบริษัทจัดการได้ (Cross Investing Fund) ตามอัตราส่วนที่บริษัทจัดการกำหนด ดังนั้น บริษัทจัดการจะจัดให้มีระบบงานที่ป้องกันธุรกรรมที่อาจก่อให้เกิดความขัดแย้งทางผลประโยชน์อันอาจเกิดจากนโยบายการลงทุนที่เปิดให้มีการลงทุนในกองทุนรวมภายใต้การบริหารจัดการของบริษัทจัดการเดียวกัน เพื่อให้เกิดประโยชน์สูงสุดแก่ผู้ถือหน่วยลงทุนของทั้งกองทุนรวมต้นทางและกองทุนรวมปลายทาง ทั้งนี้ ผู้ถือหน่วยสามารถสอบถามข้อมูลเพิ่มเติมที่ <https://am.kkpf.com>
- การลงทุนมีความเสี่ยง ผู้ลงทุนควรทำความเข้าใจลักษณะสินค้า เงื่อนไขผลตอบแทน และความเสี่ยงก่อนตัดสินใจลงทุน

## เครื่องมือบริหารความเสี่ยงด้านสภาพคล่อง

ผู้ลงทุนสามารถศึกษารายละเอียด หลักเกณฑ์ และเงื่อนไขการใช้งานของแต่ละเครื่องมือบริหารความเสี่ยงด้านสภาพคล่องได้ในรายละเอียดโครงการ และหนังสือชี้ชวนฉบับเต็ม ที่ <https://am.kkpf.com>

### กลุ่มเครื่องมือที่ส่งผ่านภาระค่าใช้จ่ายให้ผู้ลงทุน

#### 1. ค่าธรรมเนียมการรักษาสภาพคล่อง (Liquidity Fee)

เครื่องมือที่สะท้อนต้นทุนของกองทุนที่เกิดขึ้นในภาวะที่ตลาดมีความผันผวนสูงหรือมีการขายคืนหน่วยลงทุนหรือมีการสับเปลี่ยนหน่วยลงทุนออกของกองทุนนั้น ๆ สูงเกินกว่าปกติ โดยจะเรียกเก็บค่าธรรมเนียมเฉพาะ “ผู้ขาย” หรือผู้สับเปลี่ยนหน่วยลงทุนออกในจำนวนที่เกินกว่าปริมาณและ/หรือ ก่อนระยะเวลาที่กำหนด และเป็นการเรียกเก็บเข้ากองทุน

#### 2. การปรับมูลค่าทรัพย์สินสุทธิด้วยสูตรการคำนวณที่สะท้อนต้นทุนในการซื้อขายทรัพย์สินของกองทุนรวม (Swing Pricing)

เครื่องมือใช้ปรับมูลค่าหน่วยลงทุน เพื่อให้สะท้อนต้นทุนการซื้อขายของกองทุนในภาวะที่ตลาดมีความผันผวน โดยเพิ่มตัวแปร (Swing Factor) ที่ช่วยสะท้อนต้นทุนค่าใช้จ่ายและใช้ตัวแปรนั้นช่วยในการปรับมูลค่าหน่วยลงทุน นอกจากนี้ กองทุนอาจเลือกใช้ Swing Pricing เฉพาะช่วงเวลาที่มีการซื้อขายสุทธิเกินกว่าที่กำหนดไว้ (Partial swing pricing) หรือสามารถใช้ทุกวันในช่วงที่ตลาดมีความผันผวน (Full swing pricing) ขึ้นอยู่กับการกำหนดเงื่อนไขในการใช้เครื่องมือตามลักษณะสินทรัพย์หรือต้นทุนที่เกิดขึ้นกับกองทุนรวม นั้น ๆ

#### 3. การเพิ่มค่าธรรมเนียมการซื้อขายหน่วยลงทุนที่สะท้อนต้นทุนในการซื้อขายทรัพย์สินของกองทุนรวม (Anti-Dilution Levies - ADLs)

เครื่องมือที่ทำให้การซื้อขายหน่วยลงทุนสะท้อนต้นทุนที่เกี่ยวข้องจากการปรับพอร์ตของกองทุน ในภาวะตลาดผันผวนสูงผิดปกติหรือสภาพคล่องผิดปกติ หรือเกิดเหตุการณ์อื่นที่อาจจะกระทบต่อต้นทุนและค่าใช้จ่ายของกองทุนรวม โดยกองทุนจะกำหนดมูลค่าซื้อขายสุทธิเป็นเกณฑ์ของเครื่องมือ ถ้ามีการซื้อขายหรือสับเปลี่ยนหน่วยลงทุนเกินกว่าระดับที่กำหนด กองทุนจะมีการเรียกเก็บค่าธรรมเนียมเพิ่มเติมเข้ากองทุน และการคิดค่าธรรมเนียมอาจเกิดขึ้นได้ทั้งจากผู้ซื้อ/สับเปลี่ยนหน่วยลงทุนเข้า หรือจาก ผู้ขาย/สับเปลี่ยนหน่วยลงทุนออกก็ได้ ซึ่งขึ้นอยู่กับปริมาณธุรกรรมที่เกิดขึ้นตามเงื่อนไขที่ บลจ. กำหนด

### กลุ่มเครื่องมือที่จำกัดคำสั่งรับซื้อคืนหน่วยลงทุน

#### 4. ระยะเวลาที่ต้องแจ้งล่วงหน้าก่อนการขายคืนหน่วยลงทุน (Notice Period)

เครื่องมือที่จะกำหนดระยะเวลาในการส่งคำสั่งเพื่อทำรายการขายคืนหรือสับเปลี่ยนหน่วยลงทุนออกไว้ล่วงหน้าหากผู้ถือหน่วยทำรายการที่เกินกว่าปริมาณที่กำหนด เพื่อให้กองทุนมีเวลาในการเตรียมขายสินทรัพย์เพื่อมาชำระค่าขายคืนหน่วยลงทุน

#### 5. เพดานการขายคืนหน่วยลงทุน (Redemption Gate)

เป็นเครื่องมือที่กำหนดเพดานมูลค่าที่จะให้ผู้ถือหน่วยลงทุนขายคืนหน่วยลงทุนหรือสับเปลี่ยนหน่วยลงทุนออกได้ในแต่ละกองทุน เมื่อเกิดสถานการณ์ไม่ปกติ หรือประเมินว่าสถานการณ์อาจจะไม่ปกติ โดย บลจ. จะใช้วิธีการชำระคืนตามสัดส่วน หรือที่เรียกว่า Pro rata สำหรับคำสั่งขายคืนหน่วยลงทุนหรือสับเปลี่ยนหน่วยลงทุนออกที่เหลือ จะทำการขายคืนให้ในวันทำการถัดไป หากวันทำการถัดไป บลจ. ยังคงใช้เครื่องมือนี้ บลจ. จะชำระคืนตามวิธี Pro rata โดยไม่มีการจัดลำดับก่อนหลัง แต่หากวันทำการถัดไปกองทุนมีสภาพคล่องเพียงพอ ทำให้ บลจ. ไม่ต้องใช้เครื่องมือนี้ บลจ. จะชำระคืนตามรายการขายคืนหน่วยลงทุนหรือสับเปลี่ยนหน่วยลงทุนออกที่ได้รับไว้ทั้งหมด

#### 6. การดำเนินการในกรณีที่ผู้ออกตราสารหนี้หรือลูกหนี้ตามสิทธิเรียกร้องผิดนัดชำระหนี้ หรือตราสารที่ลงทุนประสบปัญหาขาดสภาพคล่องหรือไม่สามารถจำหน่ายได้ด้วยราคาที่เหมาะสมผล (Side Pocket)

เครื่องมือที่ทำให้กองทุนรวมสามารถแยกสินทรัพย์ที่มีปัญหาด้านสภาพคล่อง ออกจากทรัพย์สินโดยรวมของกองทุน โดยในวันที่ บลจ. ดำเนินการแยกทรัพย์สินดังกล่าว บลจ. จะทำทะเบียนผู้ถือหน่วยลงทุน ณ วันทำการนั้น เพื่อใช้เป็นข้อมูลสำหรับการคืนเงินที่ บลจ. อาจได้รับจากทรัพย์สินที่ติดปัญหาด้านสภาพคล่องข้างต้นในอนาคต

#### 7. การไม่ขายหรือไม่รับซื้อคืนหน่วยลงทุนตามคำสั่งที่รับไว้หรือจะหยุดรับคำสั่งซื้อหรือคำสั่งขายคืนหน่วยลงทุน (Suspension of dealings)

การระงับการซื้อขายหน่วยลงทุนเป็นการชั่วคราวเพื่อลดผลกระทบต่อการบริหารสภาพคล่องของกองทุน และโดยเฉพาะเพื่อป้องกันไม่ให้เกิดปัญหารุนแรงมากขึ้นจนถึงขั้นปิดกอง จัดเป็นเครื่องมือที่มีผลกระทบสูง การใช้เครื่องมือถูกควบคุมดูแลจากสำนักงาน ก.ล.ด. เงื่อนไขของการนำมาใช้จะต้องคำนึงถึงประโยชน์โดยรวมของผู้ถือหน่วยลงทุน

**ทั้งนี้ เมื่อกองทุนหลักมีการใช้เครื่องมือบริหารความเสี่ยงสภาพคล่อง บริษัทจัดการจะพิจารณาดำเนินการให้สอดคล้องกับกองทุนปลายทาง**