

บริษัทหลักทรัพย์จัดการกองทุน เกียรตินาคินภัทร จำกัด

ข้อมูล ณ วันที่ 29 มีนาคม 2567

กองทุนเปิดเคเคพี NDQ100 - HEDGED
KKP NDQ100 FUND - HEDGED

หน่วยลงทุนชนิดทั่วไป
KKP NDQ100-H

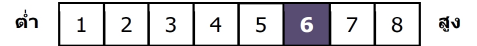
ประเภทกองทุนรวม / กลุ่มกองทุนรวม

กองทุนรวมตราสารทุน กองทุนรวม Feeder Fund กองทุนรวมที่มีนโยบายเปิดให้มีการลงทุนในกองทุนรวมอื่นภายใต้บิลจ.เดียวกัน กองทุนที่เน้นลงทุนแบบมีความเสี่ยงต่างประเทศ
กลุ่มกองทุนรวม : US Equity

นโยบายและกลยุทธ์การลงทุน

- กองทุนมีนโยบายลงทุนในหน่วยลงทุนของกองทุนรวมในต่างประเทศเพียงกองทุนเดียว คือ Invesco NASDAQ 100 ETF (กองทุนหลัก) โดยเฉลี่ยในรอบปีบัญชีไม่น้อยกว่าร้อยละ 80 ของ NAV โดยกองทุนหลักซึ่งจดทะเบียนซื้อขายในตลาดหลักทรัพย์แนสแด็ก (NASDAQ) ประเทศสหรัฐอเมริกา และมีนโยบายลงทุนไม่น้อยกว่าร้อยละ 90 ของ NAV ในหลักทรัพย์ ซึ่งเป็นองค์ประกอบของดัชนี NASDAQ-100 Index ซึ่งประกอบด้วยหลักทรัพย์ของบริษัทที่ไม่ใช่สถาบันการเงิน จำนวน 100 บริษัทที่ใหญ่ที่สุดตามมูลค่าหลักทรัพย์ตามราคาตลาด ทั้งบริษัทในประเทศและนอกประเทศสหรัฐอเมริกา ที่จดทะเบียนอยู่ในตลาดหลักทรัพย์ NASDAQ
- กองทุนหลักบริหารจัดการโดย Invesco Capital Management LLC
- ในสภาวะการไม่ปกติของกองทุนอาจลงทุนในสัญญาซื้อขายล่วงหน้า (Derivatives) เพื่อลดความเสี่ยงด้านอัตราแลกเปลี่ยนเงินตราต่างประเทศ โดยจะป้องกันความเสี่ยงด้านอัตราแลกเปลี่ยนเกือบทั้งหมดไม่น้อยกว่าร้อยละ 90 ของมูลค่าเงินลงทุนในต่างประเทศ
- กองทุนอาจลงทุนในกองทุนรวมอื่นหรือทรัสต์เพื่อการลงทุนในอสังหาริมทรัพย์ (REITs) ภายใต้บิลจ.เดียวกัน (Cross Investing Fund) ในสัดส่วนโดยเฉลี่ยรอบปีบัญชีไม่เกินร้อยละ 20 ของ NAV โดยเป็นไปตามหลักเกณฑ์เงื่อนไขที่สำนักงาน ก.ล.ด.กำหนด
- กลยุทธ์การลงทุน: กองทุนนี้มุ่งหวังให้ได้รับผลประโยชน์จากการเคลื่อนไหวตามกองทุนหลัก (Passive management/ Index tracking) โดยกองทุนหลักมุ่งหวังให้ได้รับผลประโยชน์จากการเคลื่อนไหวตามดัชนี (Passive management / Index tracking) (กองทุนสามารถลงทุนในทรัพย์สินอื่นๆ ตามที่ระบุใน นโยบายการลงทุนของกองทุน รวมถึงประเภทหลักทรัพย์ ในรายละเอียดโครงการจัดการกองทุนและหนังสือชี้ชวนส่วนข้อมูลโครงการโปรดศึกษารายละเอียดทั้งหมดเพิ่มเติม <https://am.kkpf.com>)

ระดับความเสี่ยง



ความเสี่ยงสูง

ลงทุนในตราสารทุนเป็นหลัก
โดยเฉลี่ยในรอบปีไม่น้อยกว่า 80% ของ NAV

ข้อมูลกองทุนรวม

- วันจดทะเบียนกองทุน : 1 กุมภาพันธ์ 2565
- วันเริ่มต้น class :
- นโยบายจ่ายเงินปันผล : ไม่จ่าย
- อายุกองทุน : ไม่กำหนด

ผู้จัดการกองทุนรวม

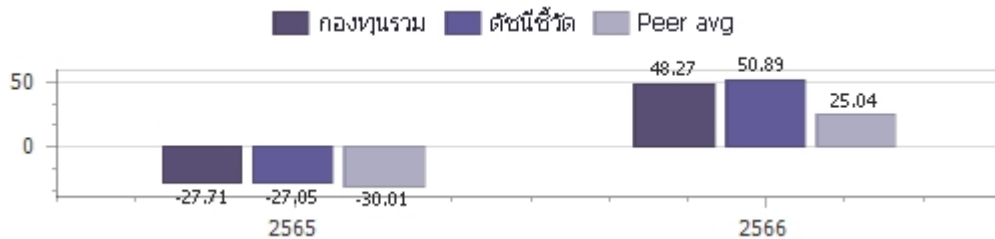
- นายศุภฤกษ์ วิริยะกอกิจกุล (ตั้งแต่ 1 ก.พ. 65)
- น.ส.ลลิตชานก สงวนรักศักดิ์ (ตั้งแต่ 1 ก.พ. 65)

ดัชนีชี้วัด :

- (1) 95% ผลการดำเนินงานของกองทุนรวมหลัก ปรับด้วยต้นทุนการป้องกันความเสี่ยงอัตราแลกเปลี่ยนเพื่อคำนวณผลตอบแทนเป็นสกุลเงินบาท ณ วันที่คำนวณผลตอบแทน
- (2) 5% ผลการดำเนินงานของกองทุนรวมหลัก ปรับด้วยอัตราแลกเปลี่ยนเพื่อคำนวณผลตอบแทนเป็นสกุลเงินบาท ณ วันที่คำนวณผลตอบแทน

ผลการดำเนินงานและดัชนีชี้วัดย้อนหลัง 5 ปีปฏิทิน 1-2,3 (%ต่อปี)

(ข้อมูล ณ วันที่ 29 มีนาคม 2567)



ผลการดำเนินการย้อนหลังแบบปีกumul 1-4 (%)

	Year to Date	3 เดือน	6 เดือน	1 ปี ⁴
กองทุนรวม	7.60%	7.60%	22.09%	34.35%
ตัวชี้วัด	7.72%	7.72%	22.62%	35.61%
ค่าเฉลี่ยในกลุ่มเดียวกัน	8.66%	8.66%	20.91%	26.41%
ความผันผวนของกองทุน	15.69%	15.69%	15.66%	16.05%
ความผันผวนดัชนีชี้วัด	15.85%	15.85%	15.79%	16.17%
	3 ปี ⁴	5 ปี ⁴	10 ปี ⁴	ตั้งแต่จัดตั้งกองทุน ⁴
กองทุนรวม				6.74%
ตัวชี้วัด				8.11%
ค่าเฉลี่ยในกลุ่มเดียวกัน				N/A
ความผันผวนของกองทุน				24.36%
ความผันผวนดัชนีชี้วัด				24.80%

คำเตือน

- การลงทุนในกองทุนรวมไม่ใช่การฝากเงิน
- ผลการดำเนินงานในอดีตของกองทุนรวม มิได้เป็นสัญญาณยืนยันถึงผลการดำเนินงานในอนาคต โปรดศึกษาค่าเดือนที่สำคัญอื่นในหนังสือชี้ชวนฉบับเต็ม

การเข้าร่วมต่อต้านทุจริต : ได้รับการรับรอง CAC

1. เอกสารการวัดผลการดำเนินงานของกองทุนรวมฉบับนี้ ได้จัดทำตามมาตรฐานการวัดผลการดำเนินงานของกองทุนรวมของสมาคมบริษัทจัดการลงทุน
2. หากกองทุนรวมมีผลการดำเนินงานตั้งแต่วันที่จดทะเบียนหรือวันที่เปิดเสนอขายชนิดหน่วยลงทุนไม่ครบ 1 ปีปฏิทิน จะแสดงผลการดำเนินงานของปีปฏิทินแรกตั้งแต่วันที่กองทุนรวมจดทะเบียนหรือวันที่เปิดเสนอขายชนิดหน่วยลงทุนจนถึงวันทำการสุดท้ายของปีปฏิทินแรก
3. หากกองทุนรวมมีผลการดำเนินงานในปีที่เล็กกองทุนไม่ครบ 1 ปีปฏิทิน จะแสดงผลการดำเนินงานของปีปฏิทินสุดท้ายตั้งแต่วันที่ทำการสุดท้ายของปีปฏิทินก่อนหน้าจนถึงวันที่เล็กกองทุน
4. % ต่อปี

ผู้ลงทุนสามารถศึกษาเครื่องมือบริหารความเสี่ยงด้านสภาพคล่องได้ในหนังสือชี้ชวนฉบับเต็ม

หนังสือชี้ชวนฉบับเต็ม



<https://am.kkpf.com>

การซื้อขายหน่วยลงทุน		การขายคืนหน่วยลงทุน		ข้อมูลเชิงสถิติ (ข้อมูล ณ วันที่ 29 มีนาคม 2567)	
วันทำการซื้อ	: ทุกวันทำการ	วันทำการขายคืน	: ทุกวันทำการ	Maximum Drawdown	-30.90%
เวลาทำการ	: 8:30 - 15:30 น.	เวลาทำการ	: 8:30 - 15:30 น.	FX Hedging	94.84%
การซื้อครั้งแรกขั้นต่ำ	: 1,000 บาท	การขายคืนขั้นต่ำ	: ไม่กำหนด	Sharpe Ratio	0.23
การซื้อครั้งถัดไปขั้นต่ำ	: 1,000 บาท	ยอดคงเหลือขั้นต่ำ	: 100 บาท / 10 หน่วย	Alpha	-1.38%
		ระยะเวลาการรับเงินค่าขายคืน	: ภายใน 5 วันทำการ ¹ (ปัจจุบัน T+3) ²	Beta	0.98
				Recovering Period	11 เดือน 15 วัน
				อัตราส่วนหมุนเวียนการลงทุน	0.60 เท่า

หมายเหตุ ¹ นับแต่วันคำนวณมูลค่าทรัพย์สินสุทธิ มูลค่าหน่วยลงทุน ราคาขายหน่วยลงทุน หรือราคาซื้อคืนหน่วยลงทุน โดยไม่นับรวมวันหยุดประเทศไทยและวันหยุดต่างประเทศ

² ปัจจุบัน T+3 เฉพาะบัญชีรับเงินค่าขายคืนหน่วยลงทุนของ KKP Bank, SCB, BBL, KBank, BAY, TTB, KTB, CIMB Thai, LH Bank, UOB, Citibank และนำฝาก/นำส่งเช็ค T+3 สำหรับบัญชีธนาคารอื่นนอกเหนือจากที่ระบุข้างต้น (รายละเอียดอาจมีการเปลี่ยนแปลง)

T = วันทำการซื้อขาย โดยไม่นับรวมวันหยุดประเทศไทยและวันหยุดต่างประเทศ

ค่าธรรมเนียมที่เรียกเก็บจากกองทุนรวม (%ต่อปี ของ NAV) (ข้อมูล ณ วันที่ 29 มีนาคม 2567)

ค่าธรรมเนียม	สูงสุดไม่เกิน	เก็บจริง
การจัดการ	2.6750 %	0.3210 %
รวมค่าใช้จ่าย	4.8150 %	0.4340 %

หมายเหตุ 1. ค่าธรรมเนียมดังกล่าวรวมภาษีมูลค่าเพิ่ม ภาษีธุรกิจเฉพาะหรือภาษีอื่นใดแล้ว

2. ค่าใช้จ่ายรวมที่เรียกเก็บจริง เป็นข้อมูลของรอบระยะเวลาบัญชี วันที่ 1 ก.พ. 66 - 31 ม.ค. 67

3. ผู้ลงทุนสามารถดูข้อมูลค่าธรรมเนียมที่เรียกเก็บจากกองทุนรวมย้อนหลัง 3 ปี

ในหนังสือชี้ชวนส่วนข้อมูลกองทุน ได้ที่ <https://am.kkpfq.com>

4. บริษัทจัดการอาจพิจารณาเปลี่ยนแปลงค่าธรรมเนียมที่เรียกเก็บจริงเพื่อให้สอดคล้องกับกลยุทธ์หรือค่าใช้จ่ายในการบริหารจัดการ

ค่าธรรมเนียมที่เรียกเก็บจากผู้ถือหน่วย (%ต่อปี ของมูลค่าซื้อขาย) (ข้อมูล ณ วันที่ 29 มีนาคม 2567)

ค่าธรรมเนียม	สูงสุดไม่เกิน	เก็บจริง
การขาย	2.0000 %	ปัจจุบันยกเว้น
การรับซื้อคืน	2.0000 %	ปัจจุบันยกเว้น
การสับเปลี่ยนหน่วยลงทุนเข้า	2.0000 %	ปัจจุบันยกเว้น
การสับเปลี่ยนหน่วยลงทุนออก	2.0000 %	ปัจจุบันยกเว้น
การโอนหน่วย	50 บาท ต่อ 1 รายการ	50 บาท ต่อ 1 รายการ

หมายเหตุ 1. ค่าธรรมเนียมดังกล่าวรวมภาษีมูลค่าเพิ่ม ภาษีธุรกิจเฉพาะหรือภาษีอื่นใดแล้ว

2. บริษัทจัดการอาจคิดค่าธรรมเนียมดังกล่าวกับผู้ลงทุนแต่ละกลุ่มไม่เท่ากัน โดยบริษัทจัดการจะแจ้งให้ผู้ลงทุนทราบผ่านทางเว็บไซต์ของบริษัทจัดการ และ/หรือ ปิดประกาศที่สำนักงานของบริษัทจัดการ

3. ในกรณีที่กองทุนลงทุนในหน่วยลงทุนของกองทุนรวมภายใต้การจัดการของบริษัทจัดการ กองทุนต้นทาง และกองทุนปลายทางจะไม่เรียกเก็บค่าธรรมเนียมการจัดการ (management fee) ค่าธรรมเนียมการขาย (front end fee) และค่าธรรมเนียมรับซื้อคืน (back end fee) ซ้ำซ้อนกัน

4. บริษัทจัดการอาจพิจารณาเปลี่ยนแปลงค่าธรรมเนียมที่เรียกเก็บจริงเพื่อให้สอดคล้องกับกลยุทธ์หรือค่าใช้จ่ายในการบริหารจัดการ

5. ค่าใช้จ่ายในการซื้อขายหลักทรัพย์ เมื่อสั่งซื้อ/ส่งขาย/สับเปลี่ยนหน่วยลงทุน ไม่เกินร้อยละ 2.00 ของมูลค่าหน่วยลงทุน (ปัจจุบันยกเว้น)

การจัดสรรการลงทุนในต่างประเทศ

(ข้อมูล ณ วันที่ 29 มีนาคม 2567)

ประเทศ	%NAV
UNITED STATES	99.16

สัดส่วนประเภททรัพย์สินที่ลงทุน

(ข้อมูล ณ วันที่ 29 มีนาคม 2567)

ประเภททรัพย์สิน	%NAV
หน่วยลงทุนต่างประเทศ	99.16
เงินฝาก, บัตรเงินฝาก	8.04
หน่วยลงทุนในประเทศ	0.29
สัญญาซื้อขายล่วงหน้า	-2.13
สินทรัพย์และหนี้สินอื่น	-5.36

ทรัพย์สินที่ลงทุน 5 อันดับแรก

(ข้อมูล ณ วันที่ 29 มีนาคม 2567)

ชื่อทรัพย์สิน	%NAV
INVECO NASDAQ 100 ETF (QQQM US)	99.16

การลงทุนในกองทุนอื่นเกินกว่า 20% (กองในประเทศ และหรือกองต่างประเทศ)

ชื่อกองทุน	INVESCO NASDAQ 100 ETF
ISIN code	US46138G6492
Bloomberg code	QQQM

หมายเหตุในการเปลี่ยนแปลงมูลค่าขั้นต่ำของการสั่งซื้อครั้งถัดไป บริษัทจัดการจะคำนึงถึงประโยชน์ของผู้ถือหน่วยลงทุนเป็นสำคัญ โดยบริษัทจัดการจะประกาศการเปลี่ยนแปลง และแจ้งให้ผู้ถือหน่วยลงทุนทราบล่วงหน้าอย่างชัดเจนถึงวันที่มีการเปลี่ยนแปลงมูลค่าขั้นต่ำของการสั่งซื้อ ครั้งถัดไป ค่าอธิบายเกี่ยวกับการเปลี่ยนแปลงและเหตุผลในการเปลี่ยนแปลงข้อมูลดังกล่าว ผ่านเว็บไซต์ของบริษัทจัดการ ภายในระยะเวลาที่ผู้ถือหน่วยลงทุนสามารถใช้ประโยชน์จากข้อมูลในการตัดสินใจลงทุนได้

คำอธิบาย

Maximum Drawdown เปรอ์เซ็นต์ผลขาดทุนสูงสุดของกองทุนรวมในระยะเวลา 5 ปีย้อนหลัง (หรือตั้งแต่จัดตั้งกองทุนกรณีที่ยังไม่ครบ 5 ปี) โดยวัดจากระดับ NAV ต่อหน่วยที่จุดสูงสุดไปจนถึงจุดต่ำสุดในช่วงที่ NAV ต่อหน่วยปรับตัวลดลง ค่า Maximum Drawdown เป็นข้อมูลที่ช่วยให้ทราบถึงความเสี่ยงที่อาจจะขาดทุนจากการลงทุนในกองทุนรวม

Recovering Period ระยะเวลาการฟื้นตัว เพื่อเป็นข้อมูลให้ผู้ลงทุนทราบถึงระยะเวลาดังแต่การขาดทุนสูงสุดจนถึงระยะเวลาที่ฟื้นกลับมาที่เงินทุนเริ่มต้นใช้ระยะเวลา นานเท่าใด

FX Hedging เปรอ์เซ็นต์ของการลงทุนในสกุลเงินต่างประเทศที่มีการป้องกันความเสี่ยงจากอัตราแลกเปลี่ยน

อัตราส่วนหมุนเวียนการลงทุน ความถี่ของการซื้อขายหลักทรัพย์ในพอร์ตการลงทุนในช่วงเวลาใดช่วงเวลาหนึ่ง โดยคำนวณจากมูลค่าที่ต่ำกว่าระหว่างผลรวมของมูลค่า การซื้อหลักทรัพย์กับผลรวมของมูลค่าการขายหลักทรัพย์ของกองทุนรวมในรอบระยะเวลา 1 ปีหารด้วยมูลค่า NAV ของกองทุนรวมเฉลี่ยในรอบระยะเวลาเดียวกัน กองทุนรวมที่มีค่า portfolio turnover สูง บ่งชี้ถึงการซื้อขายหลักทรัพย์บ่อยครั้งของผู้จัดการกองทุนและทำให้มีต้นทุนการซื้อขายหลักทรัพย์ที่สูง จึงต้องพิจารณาเปรียบเทียบกับผลการดำเนินงานของกองทุนรวมเพื่อประเมินความคุ้มค่าของการซื้อขายหลักทรัพย์ดังกล่าว

Sharpe Ratio อัตราส่วนระหว่างผลตอบแทนส่วนเพิ่มของกองทุนรวมเปรียบเทียบกับความเสี่ยงจากการลงทุน โดยคำนวณจากผลต่างระหว่างอัตราผลตอบแทนของ กองทุนรวมกับอัตราผลตอบแทนที่ปราศจากความเสี่ยง (risk-free rate) เปรียบเทียบกับค่าเบี่ยงเบนมาตรฐาน (standard deviation) ของกองทุนรวม ค่า Sharpe Ratio สะท้อนถึงอัตราผลตอบแทนที่กองทุนรวมควรได้รับเพิ่มขึ้นเพื่อชดเชยกับความเสี่ยงที่กองทุนรวมรับมา โดยกองทุนรวมที่มีค่า Sharpe Ratio สูงกว่าจะเป็นกองทุนที่มีประสิทธิภาพในการบริหารจัดการลงทุนที่ดีกว่า เนื่องจากได้รับผลตอบแทนส่วนเพิ่มที่สูงกว่าภายใต้ระดับความเสี่ยงเดียวกัน

Alpha ผลตอบแทนส่วนเกินของกองทุนรวมเมื่อเปรียบเทียบกับดัชนีชี้วัด (benchmark) โดยค่า Alpha ที่สูง หมายถึง กองทุนสามารถสร้างผลตอบแทนได้สูงกว่าดัชนีชี้วัด ซึ่งเป็นผลจากประสิทธิภาพของผู้จัดการกองทุนในการคัดเลือกหรือหาจังหวะการลงทุนในหลักทรัพย์ได้อย่างเหมาะสม

Beta ระดับและทิศทางการเปลี่ยนแปลงของอัตราผลตอบแทนของหลักทรัพย์ในพอร์ตการลงทุน โดยเปรียบเทียบกับอัตราค่าเปลี่ยนแปลงของตลาด Beta น้อยกว่า 1 แสดงว่า หลักทรัพย์ในพอร์ตการลงทุนมีการเปลี่ยนแปลงของอัตราผลตอบแทนน้อยกว่าการเปลี่ยนแปลงของอัตราผลตอบแทนของกลุ่มหลักทรัพย์ของตลาด Beta มากกว่า 1 แสดงว่า หลักทรัพย์ในพอร์ตการลงทุนมีการเปลี่ยนแปลงของอัตราผลตอบแทนมากกว่าการเปลี่ยนแปลงของอัตราผลตอบแทนของกลุ่มหลักทรัพย์ของตลาด

Tracking Error อัตราผลตอบแทนของกองทุนมีประสิทธิภาพในการเลียนแบบดัชนีชี้วัด โดยหาก tracking error ต่ำ หมายถึง กองทุนรวมมีประสิทธิภาพในการ สร้างผลตอบแทนให้ใกล้เคียงกับดัชนีชี้วัด กองทุนรวมที่มีค่า tracking error สูง จะมีอัตราผลตอบแทนโดยเฉลี่ยห่างจากดัชนีชี้วัดมากขึ้น

Yield to Maturity อัตราผลตอบแทนจากการลงทุนในตราสารหนี้โดยถือจนครบกำหนดอายุ ซึ่งคำนวณจากดอกเบี้ยที่จะได้รับในอนาคต ตลอดอายุตราสารและเงินต้น ที่จะได้รับคืน นามาคัดลดเป็นมูลค่าปัจจุบัน โดยใช้วิธีอัตราผลตอบแทนของกองทุนรวมตราสารหนี้ คำนวณจากค่าเฉลี่ยถ่วงน้ำหนักของ Yield to Maturity ของ ตราสารหนี้แต่ละตัวที่กองทุนมีการลงทุน และเนื่องจาก Yield to Maturity มีหน่วยมาตรฐานเป็นเปอร์เซ็นต์ต่อปี จึงสามารถนำไปใช้เปรียบเทียบอัตราผลตอบแทน ระหว่างกองทุนรวมตราสารหนี้ที่มีนโยบายถือครองตราสารหนี้จนครบกำหนดอายุและมีลักษณะการลงทุนที่ใกล้เคียงกันได้

บริษัทหลักทรัพย์จัดการกองทุน เกียรตินาคินภัทร จำกัด

โทรศัพท์ (66) 2305 9800 โทรสาร (66) 2305 9803-4 website : <https://am.kkpg.com>

ที่อยู่ : 209 อาคารเคเคพี ทาวเวอร์ เอ ชั้นที่ 17 ถนนสุขุมวิท 21 (อโศก)

แขวงคลองเตยเหนือ เขตวัฒนา กรุงเทพมหานคร 10110

Invesco NASDAQ 100 ETF

QQQM
Fund description

The Invesco NASDAQ 100 ETF (Fund) is based on the NASDAQ-100 Index (Index). The Fund will invest at least 90% of its total assets in the securities that comprise the Index. The Index includes securities of 100 of the largest domestic and international nonfinancial companies listed on Nasdaq. The Fund and Index are rebalanced quarterly and reconstituted annually.

ETF Information

Fund Name	Invesco NASDAQ 100 ETF
Fund Ticker	QQQM
CUSIP	46138G649
Intraday NAV	N/A
30 Day SEC Unsubsidized Yield	0.67%
30 day SEC Yield	0.67%
Holdings	101
Management Fee	0.15%
Total Expense Ratio	0.15%
P/B Ratio	14.71
P/E Ratio	34.94
Return on Equity	38.41%
Listing Exchange	Nasdaq
Weighted Market Cap (\$MM)	981,799.79

Underlying Index Data

Index Provider	Nasdaq, Inc.
Index Name	NASDAQ-100 Index (USD)
Bloomberg Index Ticker	XNDX

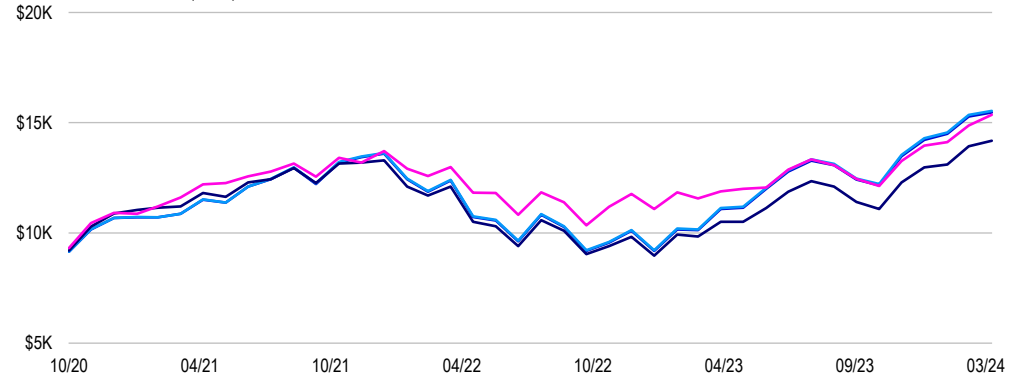
Fund inception: October 13, 2020

Not a Deposit Not FDIC Insured Not Guaranteed by the Bank May Lose Value Not Insured by any Federal Government Agency.

Shares are not individually redeemable and owners of the Shares may acquire those Shares from the Fund and tender those Shares for redemption to the Fund in Creation Unit aggregations only, typically consisting of 10,000 Shares.

Growth of \$10,000

- Invesco NASDAQ 100 ETF: \$15,464
- NASDAQ-100 Index (USD): \$15,535
- NASDAQ Composite Index (USD): \$14,181
- Russell 3000 Index (USD): \$15,358



Data beginning Fund Inception and ending March 31, 2024. Fund performance shown at NAV.

Performance as at March 31, 2024

Performance (%)	YTD	1Y	3Y	5Y	10Y	Fund Inception
ETF - NAV	8.68	39.47	12.49	-	-	13.41
ETF - Market Price	8.58	39.41	12.42	-	-	13.35
Underlying Index	8.72	39.65	12.63	20.90	18.85	13.56
Benchmark ¹	9.31	35.08	8.17	17.19	15.73	10.61
Benchmark ²	10.02	29.29	9.78	14.34	12.33	13.18

Calendar year performance (%)

	2023	2022	2021	2020	2019	2018	2017	2016	2015	2014
ETF - NAV	54.92	-32.45	27.33	-	-	-	-	-	-	-
Underlying Index	55.13	-32.38	27.51	-	-	-	-	-	-	-
Benchmark ¹	44.64	-32.54	22.18	-	-	-	-	-	-	-
Benchmark ²	25.96	-19.21	25.66	-	-	-	-	-	-	-

Returns less than one year are cumulative. Performance data quoted represents past performance. Past performance is not a guarantee of future results; current performance may be higher or lower than performance quoted. Investment returns and principal value will fluctuate and Shares, when redeemed, may be worth more or less than their original cost. See [invesco.com](https://www.invesco.com) to find the most recent month-end performance numbers. Market returns are based on the midpoint of the bid/ask spread at 4 p.m. ET and do not represent the returns an investor would receive if shares were traded at other times.

Index returns do not represent Fund returns. An investor cannot invest directly in an index.

Neither the underlying Index nor the benchmark indexes charge management fees or brokerage expenses, and no such fees or expenses were deducted from the performance shown; nor do any of the indexes lend securities, and no revenues from securities lending were added to the performance shown. In addition, the results actual investors might have achieved would have differed from those shown because of differences in the timing, amounts of their investments, and fees and expenses associated with an investment in the Fund.

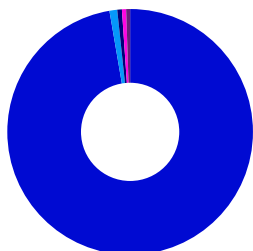
¹NASDAQ Composite Total Return Index measures all NASDAQ domestic and international-based common stocks listed on The Nasdaq Stock Market.

²The Russell 3000® Index is an unmanaged index considered representative of the US stock market. The Russell 3000 Index is a trademark/service mark of the Frank Russell Co. Russell® is a trademark of the Frank Russell Co.

Top ETF holdings (%)		(Total holdings:101)
Name	Weight	
Microsoft	8.75	
Apple	7.41	
Nvidia	6.32	
Amazon	5.25	
Meta Platforms 'A'	4.76	
Broadcom	4.44	
Alphabet 'A'	2.49	
Alphabet 'C'	2.42	
Tesla	2.37	
Costco Wholesale	2.35	

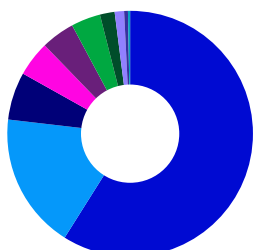
Please see the website for complete holdings information. Holdings are subject to change.

Geographic allocation (%)



United States	97.30
China	1.02
Netherlands	0.61
Brazil	0.55
United Kingdom	0.52

Sector allocation (%)



Technology	58.94
Consumer Discretionary	17.90
Health Care	6.29
Industrials	4.64
Telecommunications	4.41
Consumer Staples	3.87
Basic Materials	1.94
Utilities	1.24
Energy	0.50
Real Estate	0.29

Investment risks

There are risks involved with investing in ETFs, including possible loss of money. Shares are not actively managed and are subject to risks similar to those of stocks, including those regarding short selling and margin maintenance requirements. Ordinary brokerage commissions apply. The Fund's return may not match the return of the Underlying Index. The Fund is subject to certain other risks. Please see the current prospectus for more information regarding the risk associated with an investment in the Fund.

The risks of investing in securities of foreign issuers can include fluctuations in foreign currencies, political and economic instability, and foreign taxation issues.

Investments focused in a particular industry or sector, such as Information Technology, are subject to greater risk, and are more greatly impacted by market volatility, than more diversified investments.

The Fund is non-diversified and may experience greater volatility than a more diversified investment.

Important information

Typically, security classifications used in calculating allocation tables are as of the last trading day of the previous month.

The Index and Fund use the Industry Classification Benchmark ("ICB") classification system which is composed of 11 economic industries: basic materials, consumer discretionary, consumer staples, energy, financials, health care, industrials, real estate, technology, telecommunications and utilities.

This does not constitute a recommendation of any investment strategy or product for a particular investor. Investors should consult a financial professional before making any investment decisions.

The Invesco NASDAQ 100 ETF is not sponsored, endorsed, sold or promoted by the NASDAQ OMX Group, Inc. or its affiliates (NASDAQ OMX, with its affiliates, are referred to as the "Corporations"). The Corporations have no liability in connection with the administration, marketing or trading of the Invesco QQQ ETF. "NASDAQ®" is a registered trademark and is used under license.

Before investing, investors should carefully read the prospectus and consider the investment objectives, risks, charges and expenses. For this and more complete information about the fund, investors should ask their financial professionals for a prospectus or download one at invesco.com

Note: Not all products available through all firms or in all jurisdictions.

Glossary

30 Day SEC Unsubsidized Yield reflects the 30-day yield if the investment adviser were not waiving all or part of its fee or reimbursing the fund for part of its expenses. Total return would have also been lower in the absence of these temporary reimbursements or waivers.

30 Day SEC Yield is based on a 30-day period and is computed by dividing the net investment income per share earned during the period by the maximum offering price per share on the last day of the period.

Weighted Harmonic Average Stock Price-to-Book-Value Ratio (P/B Ratio) is the ratio of a stock's market price to a company's net asset value.

Weighted Harmonic Average Stock Price-to-Earnings Ratio (P/E Ratio) is the share price divided by earnings per share. It is measured on a 12-month trailing basis.

Weighted Average Return on Equity is net income divided by net worth.

Weighted Market Capitalization is the sum of each underlying securities market value.

คำเตือน/ข้อแนะนำ

กองทุนนี้ลงทุนกระจุกตัวในผู้ออก และหมวดอุตสาหกรรมเทคโนโลยี (Technology) จึงมีความเสี่ยงที่ผู้ลงทุนอาจสูญเสียเงินลงทุนจำนวนมาก

- กองทุนนี้เป็นกองทุนตราสารทุนที่ลงทุนในต่างประเทศ โดยจัดตั้งในรูปแบบ Feeder Fund ที่เน้นลงทุนในกองทุนต่างประเทศ (กองทุนหลัก) เพียงกองทุนเดียว คือ Invesco NASDAQ 100 ETF และกองทุนนี้ไม่ได้เป็นกองทุนที่คุ้มครองเงินต้น และมีความเสี่ยงที่เกี่ยวข้องกับการลงทุนในต่างประเทศ เช่น การเปลี่ยนแปลงทางการเมือง กฎหมาย เศรษฐกิจ ตลาดการเงิน อัตราดอกเบี้ย และความเสี่ยงที่เกี่ยวข้องกับกฎหมายภาษีอากร ความเสี่ยงด้านการเมือง เป็นต้น
 - กองทุนหลักเป็นกองทุนรวมประเภท Exchange Traded Fund (ETF) ที่จดทะเบียนซื้อขายในตลาดหลักทรัพย์แนสแด็ก (NASDAQ) ประเทศสหรัฐอเมริกา โดยกองทุนหลักมีวัตถุประสงค์ในการลงทุนเพื่อสร้างผลตอบแทน (ก่อนหักค่าธรรมเนียมและค่าใช้จ่าย) ให้สอดคล้องกับผลตอบแทนของดัชนี NASDAQ-100 Index (“ดัชนีอ้างอิง”) ซึ่งหลักทรัพย์ที่เป็นองค์ประกอบของดัชนีอ้างอิง ประกอบด้วยหลักทรัพย์ของบริษัทที่ไม่ใช่สถาบันการเงิน (non-financial companies) จำนวน 100 บริษัทที่ใหญ่ที่สุดตามมูลค่าหลักทรัพย์ตามราคาตลาด ทั้งบริษัทในประเทศและนอกประเทศสหรัฐอเมริกา ที่จดทะเบียนอยู่ในตลาดหลักทรัพย์แนสแด็ก (NASDAQ) จึงมีความเสี่ยงจากการลงทุนในสหรัฐอเมริกา (Risk of Investing in the U.S.) โดยการเปลี่ยนแปลงของเศรษฐกิจในสหรัฐฯ อาจส่งผลในทางลบต่อหลักทรัพย์ที่กองทุนลงทุนอยู่ เช่น เมื่อภาวะเศรษฐกิจหรือตลาดการเงินของสหรัฐฯ อ่อนแอ
 - กองทุนหลักเป็นกองทุนประเภทไม่กระจายตัว (Non-Diversified Fund) และสามารถลงทุนในสัดส่วนที่สูงในหลักทรัพย์ของผู้ออกแต่ละรายได้มากกว่ากองทุนประเภทที่มีการกระจายตัว ส่งผลให้การเปลี่ยนแปลงของราคาตลาดของการลงทุนใด ๆ อาจทำให้ราคาของหน่วยลงทุนของกองทุนหลักมีความผันผวนมากกว่ากรณีของกองทุนที่มีการกระจายการลงทุน ซึ่งอาจส่งผลให้กองทุนหลักมีความผันผวนที่มากขึ้น รวมถึงส่งผลให้ผลการดำเนินงานของผู้ออกหลักทรัพย์เพียงน้อยราย สามารถส่งผลกระทบต่อผลการดำเนินงานของกองทุนหลักได้อย่างมาก
 - กองทุนหลักอาจมีความเสี่ยงจากการกระจุกตัวในอุตสาหกรรม เนื่องจากดัชนีอ้างอิงมีวิธีการคำนวณในการสร้างดัชนีที่อาจทำให้มีการกระจุกตัวในหลักทรัพย์ของผู้ออกหลักทรัพย์ที่อยู่ในอุตสาหกรรมใด ๆ หรือหลายกลุ่มอุตสาหกรรมในระดับที่มีนัยสำคัญได้ โดยกองทุนหลักจะลงทุนกระจุกตัวในลักษณะที่ใกล้เคียงกับดัชนีอ้างอิงซึ่งมีการกระจุกตัวในหลักทรัพย์ของผู้ออกหลักทรัพย์ในอุตสาหกรรมใด ๆ หรือหลายกลุ่มอุตสาหกรรม ซึ่งอาจทำให้กองทุนหลักมีความเสี่ยงที่มากกว่าการลงทุนแบบกระจายตัวไปในกลุ่มอุตสาหกรรมที่หลากหลาย ทั้งนี้ ความเสี่ยงจากอุตสาหกรรม ซึ่งอาจมีผลกระทบในทางลบต่อบริษัทที่กองทุนหลักลงทุน อาจรวมถึงแต่ไม่จำกัดเพียง สภาวะทั่วไปของเศรษฐกิจหรือลักษณะของตลาดตามวัฏจักรที่อาจส่งผลกระทบในทางลบต่ออุปสงค์และอุปทานในอุตสาหกรรมการแข่งขันทางด้านทรัพยากร ความสัมพันธ์ด้านแรงงานที่เป็นไปในทางลบเหตุการณ์ทางการเมือง หรือเหตุการณ์ที่เกิดขึ้นในโลก ความล้าสมัยของเทคโนโลยี และการแข่งขันที่เพิ่มขึ้นหรือการเปิดตัวผลิตภัณฑ์ใหม่ ที่อาจส่งผลกระทบต่อความสามารถในการทำกำไร หรือความอยู่รอดของบริษัทในอุตสาหกรรม นอกจากนี้ อุตสาหกรรมหรือกลุ่มอุตสาหกรรมดังกล่าวอาจไม่เป็นที่นิยม รวมถึงมีผลการดำเนินงานที่ต่อยกกว่าอุตสาหกรรมอื่นหรือตลาดโดยรวม
 - กองทุนนี้มีความเสี่ยงที่เกี่ยวข้องกับกองทุน ETF เช่น ความเสี่ยงจากการความผันผวนของมูลค่าเงินลงทุน ความเสี่ยงจากตราสาร American Depositary Receipts (ADR Risk) ความเสี่ยงที่เกิดจากการมีผู้ร่วมค้าหน่วยลงทุนจำนวนมาก (Authorized Participant Concentration Risk) ความเสี่ยงจากโรคโควิด-19 (COVID-19 Risk) ความเสี่ยงที่เกิดจากการกระจุกตัวในอุตสาหกรรม (industry Concentration Risk) ความเสี่ยงของตราสารทุน (Equity Risk) ความเสี่ยงที่เกี่ยวข้องกับดัชนี (Index Risk) ความเสี่ยงด้านอุตสาหกรรมเทคโนโลยี (Technology Industry Risk) ความเสี่ยงของตลาด (Market Risk) ความเสี่ยงของ
- กองทุนหลัก ซึ่งไม่กระจายตัว (Non-Diversified Fund Risk) เป็นต้น ผู้ลงทุนโปรดศึกษารายละเอียดความเสี่ยงได้จากหัวข้อ “ความเสี่ยงในการลงทุนของกองทุนรวมและการบริหารจัดการความเสี่ยง”
 - ผลตอบแทนของกองทุนนี้จะขึ้นอยู่กับกองทุนหลักที่กองทุนลงทุน ดังนั้น หากผลตอบแทนของกองทุนหลักได้รับผลกระทบในทางลบจากปัจจัยความเสี่ยงที่เกี่ยวข้อง อาจส่งผลกระทบต่อผลตอบแทนของกองทุนนี้ ผู้ลงทุนอาจมีโอกาสได้รับเงินคืนน้อยกว่าเงินลงทุนเริ่มแรก
 - กองทุนหลักมีการลงทุนเน้นลงทุนในตราสารทุนในประเทศสหรัฐอเมริกา ดังนั้น หากผู้ลงทุนพิจารณาแล้วเห็นว่า การลงทุนดังกล่าวเมื่อรวมกับเงินลงทุนในพอร์ตการลงทุนทั้งหมดของผู้ลงทุน จะทำให้การลงทุนมีการกระจุกตัวในประเทศนั้น ๆ ก็ควรพิจารณากระจายความเสี่ยงของพอร์ตการลงทุนโดยรวมของตนเองด้วย (<https://www.invesco.com>)
 - กองทุนหลักอาจลงทุนในสัญญาซื้อขายล่วงหน้า (derivatives) เพื่อให้มีผลตอบแทนเป็นไปตามดัชนีอ้างอิง หรือเพื่อลดความเสี่ยงของพอร์ตการลงทุน ดังนั้น กองทุนจึงมีความเสี่ยงมากกว่ากองทุนที่ลงทุนในหลักทรัพย์อ้างอิงโดยตรง ผู้ลงทุนควรมีความเข้าใจเกี่ยวกับความเสี่ยงของการลงทุนในสัญญาซื้อขายล่วงหน้า และควรคำนึงถึงประสิทธิภาพการลงทุน วัตถุประสงค์การลงทุน ฐานะการเงินของผู้ลงทุนเอง และผู้ลงทุนสามารถยอมรับความเสี่ยงที่อาจเกิดขึ้นจากการลงทุนได้
 - กองทุนนี้จะลงทุนในหรือมีไว้ซึ่งสัญญาซื้อขายล่วงหน้า เพื่อป้องกันความเสี่ยงด้านอัตราแลกเปลี่ยนเงินตราต่างประเทศ โดยกองทุนจะทำสัญญาซื้อขายล่วงหน้าเพื่อป้องกันความเสี่ยงด้านอัตราแลกเปลี่ยนเกือบทั้งหมด คือ ไม่น้อยกว่าร้อยละ 90 ของมูลค่าเงินลงทุนในต่างประเทศ กองทุนจึงอาจมีความเสี่ยงด้านอัตราแลกเปลี่ยนในส่วนที่ไม่ได้ทำการป้องกันความเสี่ยงไว้ ซึ่งอาจทำให้ผู้ลงทุนได้รับผลขาดทุนจากอัตราแลกเปลี่ยนหรือได้รับเงินคืนต่ำกว่าเงินลงทุนเริ่มแรกได้ นอกจากนี้ การทำธุรกรรมป้องกันความเสี่ยงด้านอัตราแลกเปลี่ยนดังกล่าวอาจมีต้นทุนซึ่งทำให้ผลตอบแทนของกองทุนโดยรวมลดลงจากต้นทุนที่เพิ่มขึ้น
 - เนื่องจากกองทุนมีการลงทุนในต่างประเทศ ซึ่งวันหยุดทำการของกองทุนหลักที่กองทุนไปลงทุน อาจจะไม่ตรงกับวันหยุดทำการของประเทศไทย จึงอาจส่งผลกระทบต่อค่าส่งซื้อ/ขายคืน/สับเปลี่ยนหน่วยลงทุน และ/หรือระยะเวลาในการชำระเงินค่าขายคืนหน่วยลงทุนให้กับผู้ถือหน่วย/ผู้ลงทุน
 - ในกรณีที่กองทุนรวมลงทุนในสัญญาซื้อขายล่วงหน้าเพื่อการลดความเสี่ยงโดยสินค้าหรือตัวแปรของสัญญาซื้อขายล่วงหน้านั้นไม่ใช่สิ่งเดียวกับทรัพย์สินที่ต้องการลดความเสี่ยง บริษัทจัดการจะใช้ข้อมูลในอดีตในการคำนวณค่าสัมบูรณ์ของค่าสัมประสิทธิ์สหสัมพันธ์ (absolute correlation coefficient) กองทุนรวมจึงมีความเสี่ยง หากสินค้าหรือตัวแปรที่สัญญาซื้อขายล่วงหน้าอ้างอิง (underlying) และทรัพย์สินที่ต้องการลดความเสี่ยงเคลื่อนไหวในทิศทางที่ไม่เป็นไปตามข้อมูลในอดีต ซึ่งอาจส่งผลให้การเข้าทำสัญญาซื้อขายล่วงหน้าไม่สามารถลดความเสี่ยงได้อย่างเต็มประสิทธิภาพ
 - กองทุนอาจลงทุนในหน่วยลงทุนของกองทุนรวมซึ่งอยู่ภายใต้การบริหารของบริษัทจัดการได้ (Cross Investing Fund) ตามอัตราส่วนที่บริษัทจัดการกำหนด ดังนั้น บริษัทจัดการจะจัดให้มีระบบงานที่ป้องกันธุรกรรมที่อาจก่อให้เกิดความขัดแย้งทางผลประโยชน์อันอาจเกิดจากนโยบายการลงทุนที่เปิดให้มีการลงทุนในกองทุนรวมภายใต้การบริหารจัดการของบริษัทจัดการเดียวกัน เพื่อให้เกิดประโยชน์สูงสุดแก่ผู้ถือหน่วยลงทุนของทั้งกองทุนรวมต้นทางและกองทุนรวมปลายทาง ทั้งนี้ ผู้ถือหน่วยสามารถสอบถามข้อมูลเพิ่มเติมที่ <https://am.kkpf.com>
 - การลงทุนมีความเสี่ยง ผู้ลงทุนควรทำความเข้าใจลักษณะสินค้า เงื่อนไขผลตอบแทน และความเสี่ยงก่อนตัดสินใจลงทุน

เครื่องมือบริหารความเสี่ยงด้านสภาพคล่อง

ผู้ลงทุนสามารถศึกษารายละเอียด หลักเกณฑ์ และเงื่อนไขการใช้งานของแต่ละเครื่องมือบริหารความเสี่ยงด้านสภาพคล่องได้ในรายละเอียดโครงการ และหนังสือชี้ชวนฉบับเต็ม ที่ <https://am.kkpf.com>

กลุ่มเครื่องมือที่ส่งผ่านภาระค่าใช้จ่ายให้ผู้ลงทุน

1. ค่าธรรมเนียมการรักษาสภาพคล่อง (Liquidity Fee)

เครื่องมือที่สะท้อนต้นทุนของกองทุนที่เกิดขึ้นในภาวะที่ตลาดมีความผันผวนสูงหรือมีการขายคืนหน่วยลงทุนหรือมีการสับเปลี่ยนหน่วยลงทุนออกของกองทุนนั้น ๆ สูงเกินกว่าปกติ โดยจะเรียกเก็บค่าธรรมเนียมเฉพาะ “ผู้ขาย” หรือผู้สับเปลี่ยนหน่วยลงทุนออกในจำนวนที่เกินกว่าปริมาณและ/หรือ ก่อนระยะเวลาที่กำหนด และเป็นการเรียกเก็บเข้ากองทุน

2. การปรับมูลค่าทรัพย์สินสุทธิด้วยสูตรการคำนวณที่สะท้อนต้นทุนในการซื้อขายทรัพย์สินของกองทุนรวม (Swing Pricing)

เครื่องมือใช้ปรับมูลค่าหน่วยลงทุน เพื่อให้สะท้อนต้นทุนการซื้อขายของกองทุนในภาวะที่ตลาดมีความผันผวน โดยเพิ่มตัวแปร (Swing Factor) ที่ช่วยสะท้อนต้นทุนค่าใช้จ่ายและใช้ตัวแปรนั้นช่วยในการปรับมูลค่าหน่วยลงทุน นอกจากนี้ กองทุนอาจเลือกใช้ Swing Pricing เฉพาะช่วงเวลาที่มีการซื้อขายสุทธิเกินกว่าที่กำหนดไว้ (Partial swing pricing) หรือสามารถใช้ทุกวันในช่วงที่ตลาดมีความผันผวน (Full swing pricing) ขึ้นอยู่กับการกำหนดเงื่อนไขในการใช้เครื่องมือตามลักษณะสินทรัพย์หรือต้นทุนที่เกิดขึ้นกับกองทุนรวม นั้น ๆ

3. การเพิ่มค่าธรรมเนียมการซื้อขายหน่วยลงทุนที่สะท้อนต้นทุนในการซื้อขายทรัพย์สินของกองทุนรวม (Anti-Dilution Levies - ADLs)

เครื่องมือที่ทำให้การซื้อขายหน่วยลงทุนสะท้อนต้นทุนที่เกี่ยวข้องจากการปรับพอร์ตของกองทุน ในภาวะตลาดผันผวนสูงผิดปกติหรือสภาพคล่องผิดปกติ หรือเกิดเหตุการณ์อื่นที่อาจจะกระทบต่อต้นทุนและค่าใช้จ่ายของกองทุนรวม โดยกองทุนจะกำหนดมูลค่าซื้อขายสุทธิเป็นเกณฑ์ของเครื่องมือ ถ้ามีการซื้อขายหรือสับเปลี่ยนหน่วยลงทุนเกินกว่าระดับที่กำหนด กองทุนจะมีการเรียกเก็บค่าธรรมเนียมเพิ่มเติมเข้ากองทุน และการคิดค่าธรรมเนียมอาจเกิดขึ้นได้ทั้งจากผู้ซื้อ/สับเปลี่ยนหน่วยลงทุนเข้า หรือจาก ผู้ขาย/สับเปลี่ยนหน่วยลงทุนออกก็ได้ ซึ่งขึ้นอยู่กับปริมาณธุรกรรมที่เกิดขึ้นตามเงื่อนไขที่ บลจ. กำหนด

กลุ่มเครื่องมือที่จำกัดคำสั่งรับซื้อคืนหน่วยลงทุน

4. ระยะเวลาที่ต้องแจ้งล่วงหน้าก่อนการขายคืนหน่วยลงทุน (Notice Period)

เครื่องมือที่จะกำหนดระยะเวลาในการส่งคำสั่งเพื่อทำการขายคืนหรือสับเปลี่ยนหน่วยลงทุนออกไว้ล่วงหน้าหากผู้ถือหน่วยทำการที่เกินกว่าปริมาณที่กำหนด เพื่อให้กองทุนมีเวลาในการเตรียมขายสินทรัพย์เพื่อมาชำระค่าขายคืนหน่วยลงทุน

5. เพดานการขายคืนหน่วยลงทุน (Redemption Gate)

เป็นเครื่องมือที่กำหนดเพดานมูลค่าที่จะให้ผู้ถือหน่วยลงทุนขายคืนหน่วยลงทุนหรือสับเปลี่ยนหน่วยลงทุนออกได้ในแต่ละกองทุน เมื่อเกิดสถานการณ์ไม่ปกติ หรือประเมินว่าสถานการณ์อาจจะไม่ปกติ โดย บลจ. จะใช้วิธีการชำระคืนตามสัดส่วน หรือที่เรียกว่า Pro rata สำหรับคำสั่งขายคืนหน่วยลงทุนหรือสับเปลี่ยนหน่วยลงทุนออกที่เหลือ จะทำการขายคืนให้ในวันทำการถัดไป หากวันทำการถัดไป บลจ. ยังคงใช้เครื่องมือนี้ บลจ. จะชำระคืนตามวิธี Pro rata โดยไม่มีการจัดลำดับก่อนหลัง แต่หากวันทำการถัดไปกองทุนมีสภาพคล่องเพียงพอ ทำให้ บลจ. ไม่ต้องใช้เครื่องมือนี้ บลจ. จะชำระคืนตามรายการขายคืนหน่วยลงทุนหรือสับเปลี่ยนหน่วยลงทุนออกที่ได้รับไว้ทั้งหมด

6. การดำเนินการในกรณีที่ผู้ออกตราสารหนี้หรือลูกหนี้ตามสิทธิเรียกร้องผิดนัดชำระหนี้ หรือตราสารที่ลงทุนประสบปัญหาขาดสภาพคล่องหรือไม่สามารถจำหน่ายได้ด้วยราคาที่เหมาะสมผล (Side Pocket)

เครื่องมือที่ทำให้กองทุนรวมสามารถแยกสินทรัพย์ที่มีปัญหาด้านสภาพคล่อง ออกจากทรัพย์สินโดยรวมของกองทุน โดยในวันที่ บลจ. ดำเนินการแยกทรัพย์สินดังกล่าว บลจ. จะทำทะเบียนผู้ถือหน่วยลงทุน ณ วันทำการนั้น เพื่อใช้เป็นข้อมูลสำหรับการคืนเงินที่ บลจ. อาจได้รับจากทรัพย์สินที่ติดปัญหาด้านสภาพคล่องข้างต้นในอนาคต

7. การไม่ขายหรือไม่รับซื้อคืนหน่วยลงทุนตามคำสั่งที่รับไว้หรือจะหยุดรับคำสั่งซื้อหรือคำสั่งขายคืนหน่วยลงทุน (Suspension of dealings)

การระงับการซื้อขายหน่วยลงทุนเป็นการชั่วคราวเพื่อลดผลกระทบต่อการบริหารสภาพคล่องของกองทุน และโดยเฉพาะเพื่อป้องกันไม่ให้เกิดปัญหารุนแรงมากขึ้นจนถึงขั้นปิดกอง จัดเป็นเครื่องมือที่มีผลกระทบสูง การใช้เครื่องมือถูกควบคุมดูแลจากสำนักงาน ก.ล.ด. เงื่อนไขของการนำมาใช้จะต้องคำนึงถึงประโยชน์โดยรวมของผู้ถือหน่วยลงทุน

ทั้งนี้ เมื่อกองทุนหลักมีการใช้เครื่องมือบริหารความเสี่ยงสภาพคล่อง บริษัทจัดการจะพิจารณาดำเนินการให้สอดคล้องกับกองทุนปลายทาง

บริษัทหลักทรัพย์จัดการกองทุน เกียรตินาคินภัทร จำกัด

ข้อมูล ณ วันที่ 29 มีนาคม 2567

กองทุนเปิดเคเคพี NDQ100 - HEDGED
KKP NDQ100 FUND - HEDGED

หน่วยลงทุนชนิด F
KKP NDQ100-H-F

ประเภทกองทุนรวม / กลุ่มกองทุนรวม

กองทุนรวมตราสารทุน กองทุนรวม Feeder Fund กองทุนรวมที่มีนโยบายเปิดให้มีการลงทุนในกองทุนรวมอื่นภายใต้บิลจ.เดียวกัน กองทุนที่เน้นลงทุนแบบมีความเสี่ยงต่างประเทศ
กลุ่มกองทุนรวม : US Equity

นโยบายและกลยุทธ์การลงทุน

- กองทุนมีนโยบายลงทุนในหน่วยลงทุนของกองทุนรวมในต่างประเทศเพียงกองทุนเดียว คือ Invesco NASDAQ 100 ETF (กองทุนหลัก) โดยเฉลี่ยในรอบปีบัญชีไม่น้อยกว่าร้อยละ 80 ของ NAV โดยกองทุนหลักซึ่งจดทะเบียนซื้อขายในตลาดหลักทรัพย์แนสแด็ก (NASDAQ) ประเทศสหรัฐอเมริกา และมีนโยบายลงทุนไม่น้อยกว่าร้อยละ 90 ของ NAV ในหลักทรัพย์ ซึ่งเป็นองค์ประกอบของดัชนี NASDAQ-100 Index ซึ่งประกอบด้วยหลักทรัพย์ของบริษัทที่ไม่ใช่สถาบันการเงิน จำนวน 100 บริษัทที่ใหญ่ที่สุดตามมูลค่าหลักทรัพย์ตามราคาตลาด ทั้งบริษัทในประเทศและนอกประเทศสหรัฐอเมริกา ที่จดทะเบียนอยู่ในตลาดหลักทรัพย์ NASDAQ
- กองทุนหลักบริหารจัดการโดย Invesco Capital Management LLC
- ในสภาวะการไม่ปกติของกองทุนอาจลงทุนในสัญญาซื้อขายล่วงหน้า (Derivatives) เพื่อลดความเสี่ยงด้านอัตราแลกเปลี่ยนเงินตราต่างประเทศ โดยจะป้องกันความเสี่ยงด้านอัตราแลกเปลี่ยนเกือบทั้งหมดไม่น้อยกว่าร้อยละ 90 ของมูลค่าเงินลงทุนในต่างประเทศ
- กองทุนอาจลงทุนในกองทุนรวมอื่นหรือทรัสต์เพื่อการลงทุนในอสังหาริมทรัพย์ (REITs) ภายใต้บิลจ.เดียวกัน (Cross Investing Fund) ในสัดส่วนโดยเฉลี่ยรอบปีบัญชีไม่เกินร้อยละ 20 ของ NAV โดยเป็นไปตามหลักเกณฑ์เงื่อนไขที่สำนักงาน ก.ล.ด.กำหนด
- กลยุทธ์การลงทุน: กองทุนนี้มุ่งหวังให้ได้รับผลประโยชน์จากการเคลื่อนไหวตามกองทุนหลัก (Passive management/ Index tracking) โดยกองทุนหลักมุ่งหวังให้ได้รับผลประโยชน์จากการเคลื่อนไหวตามดัชนี (Passive management / Index tracking) (กองทุนสามารถลงทุนในทรัพย์สินอื่นๆ ตามที่ระบุใน นโยบายการลงทุนของกองทุน รวมถึงประเภทหลักทรัพย์ ในรายละเอียดโครงการจัดการกองทุนและหนังสือชี้ชวนส่วนข้อมูลโครงการโปรดศึกษารายละเอียดทั้งหมดเพิ่มเติม <https://am.kkpf.com>)

ระดับความเสี่ยง

ต่ำ	1	2	3	4	5	6	7	8	สูง
-----	---	---	---	---	---	---	---	---	-----

ความเสี่ยงสูง

ลงทุนในตราสารทุนเป็นหลัก
โดยเฉลี่ยในรอบปีไม่น้อยกว่า 80% ของ NAV

ข้อมูลกองทุนรวม

- วันจดทะเบียนกองทุน : 1 กุมภาพันธ์ 2565
- วันเริ่มต้น class : 1 กุมภาพันธ์ 2565
- นโยบายจ่ายเงินปันผล : ไม่จ่าย
- อายุกองทุน : ไม่กำหนด

ผู้จัดการกองทุนรวม

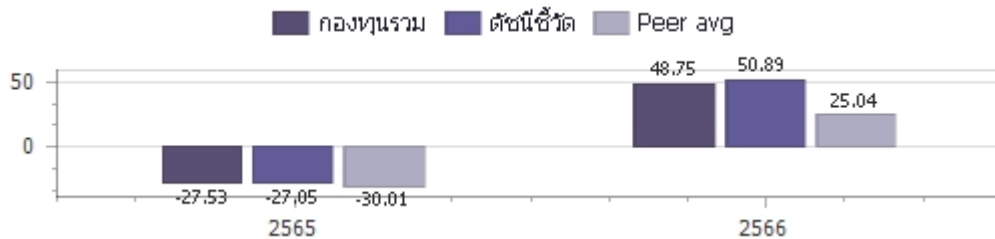
- นายศุภฤกษ์ วิริยะกอกิจกุล (ตั้งแต่ 1 ก.พ. 65)
- น.ส.ลลิตาชนก สวงรักศักดิ์ (ตั้งแต่ 1 ก.พ. 65)

ดัชนีชี้วัด :

- (1) 95% ผลการดำเนินงานของกองทุนรวมหลัก ปรับด้วยต้นทุนการป้องกันความเสี่ยงอัตราแลกเปลี่ยนเพื่อคำนวณผลตอบแทนเป็นสกุลเงินบาท ณ วันที่คำนวณผลตอบแทน
- (2) 5% ผลการดำเนินงานของกองทุนรวมหลัก ปรับด้วยอัตราแลกเปลี่ยนเพื่อคำนวณผลตอบแทนเป็นสกุลเงินบาท ณ วันที่คำนวณผลตอบแทน

ผลการดำเนินงานและดัชนีชี้วัดย้อนหลัง 5 ปีปฏิทิน 1-2,3 (%ต่อปี)

(ข้อมูล ณ วันที่ 29 มีนาคม 2567)



ผลการดำเนินการย้อนหลังแบบปีกลุ่ม 1-4 (%)

	Year to Date	3 เดือน	6 เดือน	1 ปี ⁴
กองทุนรวม	7.69%	7.69%	22.28%	34.78%
ตัวชี้วัด	7.72%	7.72%	22.62%	35.61%
ค่าเฉลี่ยในกลุ่มเดียวกัน	8.66%	8.66%	20.91%	26.41%
ความผันผวนของกองทุน	15.69%	15.69%	15.66%	16.05%
ความผันผวนดัชนีชี้วัด	15.85%	15.85%	15.79%	16.17%
	3 ปี ⁴	5 ปี ⁴	10 ปี ⁴	ตั้งแต่จัดตั้งกองทุน ⁴
กองทุนรวม				7.05%
ตัวชี้วัด				8.11%
ค่าเฉลี่ยในกลุ่มเดียวกัน				N/A
ความผันผวนของกองทุน				24.36%
ความผันผวนดัชนีชี้วัด				24.80%

คำเตือน

- การลงทุนในกองทุนรวมไม่ใช่การฝากเงิน
- ผลการดำเนินงานในอดีตของกองทุนรวม มิได้เป็นสิ่งยืนยันถึงผลการดำเนินงานในอนาคต โปรดศึกษาค่าเดือนที่สำคัญอื่นในหนังสือชี้ชวนฉบับเต็ม

การเข้าร่วมต่อต้านทุจริต : ได้รับการรับรอง CAC

1. เอกสารการวัดผลการดำเนินงานของกองทุนรวมฉบับนี้ ได้จัดทำตามมาตรฐานการวัดผลการดำเนินงานของกองทุนรวมของสมาคมบริษัทจัดการลงทุน
2. หากกองทุนรวมมีผลการดำเนินงานตั้งแต่วันที่จดทะเบียนทรัพย์สินกองทุนรวมหรือวันที่เปิดเสนอขายชนิดหน่วยลงทุนไม่ครบ 1 ปีปฏิทิน จะแสดงผลการดำเนินงานของปีปฏิทินแรกตั้งแต่วันที่กองทุนรวมจดทะเบียนทรัพย์สินกองทุนรวมหรือวันที่เปิดเสนอขายชนิดหน่วยลงทุนจนถึงวันทำการสุดท้ายของปีปฏิทินแรก
3. หากกองทุนรวมมีผลการดำเนินงานในปีที่เล็กกองทุนไม่ครบ 1 ปีปฏิทิน จะแสดงผลการดำเนินงานของปีปฏิทินสุดท้ายตั้งแต่วันที่ทำการสุดท้ายของปีปฏิทินก่อนหน้าจนถึงวันที่เล็กกองทุน
4. % ต่อปี

ผู้ลงทุนสามารถศึกษาเครื่องมือบริหารความเสี่ยงด้านสภาพคล่องได้ในหนังสือชี้ชวนฉบับเต็ม

หนังสือชี้ชวนฉบับเต็ม



<https://am.kkpf.com>

การซื้อหน่วยลงทุน		การขายคืนหน่วยลงทุน		ข้อมูลเชิงสถิติ	
วันทำการซื้อ	: ทุกวันทำการ	วันทำการขายคืน	: ทุกวันทำการ	Maximum Drawdown	-30.74%
เวลาทำการ	: 8:30 - 15:30 น.	เวลาทำการ	: 8:30 - 15:30 น.	FX Hedging	94.84%
การซื้อครั้งแรกขั้นต่ำ	: ไม่กำหนด	การขายคืนขั้นต่ำ	: ไม่กำหนด	Sharpe Ratio	0.24
การซื้อครั้งถัดไปขั้นต่ำ	: ไม่กำหนด	ยอดคงเหลือขั้นต่ำ	: ไม่กำหนด	Alpha	-1.06%
		ระยะเวลาการรับเงินค่าขายคืน	: ภายใน 5 วันทำการ ¹ (ปัจจุบัน T+3) ²	Beta	0.98

หมายเหตุ ¹ นับแต่วันคำนวณมูลค่าทรัพย์สินสุทธิ มูลค่าหน่วยลงทุน ราคาขายหน่วยลงทุน หรือราคาซื้อคืนหน่วยลงทุน โดยไม่นับรวมวันหยุดประเทศไทยและวันหยุดต่างประเทศ
² ปัจจุบัน T+3 เฉพาะบัญชีรับเงินค่าขายคืนหน่วยลงทุนของ KKP Bank, SCB, BBL, KBank, BAY, TTB, KTB, CIMB Thai, LH Bank, UOB, Citibank และนำฝาก/นำส่งเช็ค T+3 สำหรับบัญชีธนาคารอื่นนอกเหนือจากที่ระบุข้างต้น (รายละเอียดอาจมีการเปลี่ยนแปลง)
T = วันทำการซื้อขาย โดยไม่นับรวมวันหยุดประเทศไทยและวันหยุดต่างประเทศ

ค่าธรรมเนียมที่เรียกเก็บจากกองทุนรวม (%ต่อปี ของ NAV) (ข้อมูล ณ วันที่ 29 มีนาคม 2567)

ค่าธรรมเนียม	สูงสุดไม่เกิน	เก็บจริง
การจัดการ	2.6750 %	ปัจจุบันยกเว้น
รวมค่าใช้จ่าย	4.8150 %	0.1130 %

หมายเหตุ 1. ค่าธรรมเนียมดังกล่าวรวมภาษีมูลค่าเพิ่ม ภาษีธุรกิจเฉพาะหรือภาษีอื่นใดแล้ว
2. ค่าใช้จ่ายรวมที่เรียกเก็บจริง เป็นข้อมูลของรอบระยะเวลาบัญชี วันที่ 1 ก.พ. 66 - 31 ม.ค. 67
3. ผู้ลงทุนสามารถดูข้อมูลค่าธรรมเนียมที่เรียกเก็บจากกองทุนรวมย้อนหลัง 3 ปี
ในหนังสือชี้ชวนส่วนข้อมูลกองทุน ได้ที่ <https://am.kkpf.com>
4. บริษัทจัดการอาจพิจารณาเปลี่ยนแปลงค่าธรรมเนียมที่เรียกเก็บจริงเพื่อให้สอดคล้องกับกลยุทธ์หรือค่าใช้จ่ายในการบริหารจัดการ

ค่าธรรมเนียมที่เรียกเก็บจากผู้ถือหน่วย (%ต่อปี ของมูลค่าซื้อขาย) (ข้อมูล ณ วันที่ 29 มีนาคม 2567)

ค่าธรรมเนียม	สูงสุดไม่เกิน	เก็บจริง
การขาย	2.0000 %	ปัจจุบันยกเว้น
การรับซื้อคืน	2.0000 %	ปัจจุบันยกเว้น
การสับเปลี่ยนหน่วยลงทุนเข้า	2.0000 %	ปัจจุบันยกเว้น
การสับเปลี่ยนหน่วยลงทุนออก	2.0000 %	ปัจจุบันยกเว้น
การโอนหน่วย	50 บาท ต่อ 1 รายการ	50 บาท ต่อ 1 รายการ

หมายเหตุ 1. ค่าธรรมเนียมดังกล่าวรวมภาษีมูลค่าเพิ่ม ภาษีธุรกิจเฉพาะหรือภาษีอื่นใดแล้ว
2. บริษัทจัดการอาจคิดค่าธรรมเนียมดังกล่าวกับผู้ลงทุนแต่ละกลุ่มไม่เท่ากัน โดยบริษัทจัดการจะแจ้งให้ผู้ลงทุนทราบผ่านทางเว็บไซต์ของบริษัทจัดการ และ/หรือ ปิดประกาศที่สำนักงานของบริษัทจัดการ
3. ในกรณีที่กองทุนลงทุนในหน่วยลงทุนของกองทุนรวมภายใต้การจัดการของบริษัทจัดการ กองทุนต้นทาง และกองทุนปลายทางจะไม่เรียกเก็บค่าธรรมเนียมการจัดการ (management fee) ค่าธรรมเนียมการขาย (front end fee) และค่าธรรมเนียมรับซื้อคืน (back end fee) ซ้ำซ้อนกัน
4. บริษัทจัดการอาจพิจารณาเปลี่ยนแปลงค่าธรรมเนียมที่เรียกเก็บจริงเพื่อให้สอดคล้องกับกลยุทธ์หรือค่าใช้จ่ายในการบริหารจัดการ
5. ค่าใช้จ่ายในการซื้อขายหลักทรัพย์ เมื่อสั่งซื้อ/ส่งขาย/สับเปลี่ยนหน่วยลงทุน ไม่เกินร้อยละ 2.00 ของมูลค่าหน่วยลงทุน (ปัจจุบันยกเว้น)

การจัดสรรการลงทุนในต่างประเทศ

(ข้อมูล ณ วันที่ 29 มีนาคม 2567)

ประเทศ	%NAV
UNITED STATES	99.16

สัดส่วนประเภททรัพย์สินที่ลงทุน

(ข้อมูล ณ วันที่ 29 มีนาคม 2567)

ประเภททรัพย์สิน	%NAV
หน่วยลงทุนต่างประเทศ	99.16
เงินฝาก, บัตรเงินฝาก	8.04
หน่วยลงทุนในประเทศ	0.29
สัญญาซื้อขายล่วงหน้า	-2.13
สินทรัพย์และหนี้สินอื่น	-5.36

ทรัพย์สินที่ลงทุน 5 อันดับแรก

(ข้อมูล ณ วันที่ 29 มีนาคม 2567)

ชื่อทรัพย์สิน	%NAV
INVECO NASDAQ 100 ETF (QQQM US)	99.16

การลงทุนในกองทุนอื่นเกินกว่า 20% (กองในประเทศ และหรือกองต่างประเทศ)

ชื่อกองทุน	INVESCO NASDAQ 100 ETF
ISIN code	US46138G6492
Bloomberg code	QQQM

หมายเหตุในการเปลี่ยนแปลงมูลค่าขั้นต่ำของการสั่งซื้อครั้งถัดไป บริษัทจัดการจะคำนึงถึงประโยชน์ของผู้ถือหน่วยลงทุนเป็นสำคัญ โดยบริษัทจัดการจะประกาศการเปลี่ยนแปลง และแจ้งให้ผู้ถือหน่วยลงทุนทราบล่วงหน้าอย่างชัดเจนถึงวันที่มีการเปลี่ยนแปลงมูลค่าขั้นต่ำของการสั่งซื้อ ครั้งถัดไป ค่าอธิบายเกี่ยวกับการเปลี่ยนแปลงและเหตุผลในการเปลี่ยนแปลงข้อมูลดังกล่าว ผ่านเว็บไซต์ของบริษัทจัดการ ภายในระยะเวลาที่ผู้ถือหน่วยลงทุนสามารถใช้ประโยชน์จากข้อมูลในการตัดสินใจลงทุนได้

คำอธิบาย

Maximum Drawdown เปรอ์เซ็นต์ผลขาดทุนสูงสุดของกองทุนรวมในระยะเวลา 5 ปีย้อนหลัง (หรือตั้งแต่จัดตั้งกองทุนกรณีที่ยังไม่ครบ 5 ปี) โดยวัดจากระดับ NAV ต่อหน่วยที่จุดสูงสุดไปจนถึงจุดต่ำสุดในช่วงที่ NAV ต่อหน่วยปรับตัวลดลง ค่า Maximum Drawdown เป็นข้อมูลที่ช่วยให้ทราบถึงความเสี่ยงที่อาจจะขาดทุนจากการลงทุนในกองทุนรวม

Recovering Period ระยะเวลาการฟื้นตัว เพื่อเป็นข้อมูลให้ผู้ลงทุนทราบถึงระยะเวลาดังแต่การขาดทุนสูงสุดจนถึงระยะเวลาที่ฟื้นกลับมาที่เงินทุนเริ่มต้นใช้ระยะเวลา นานเท่าใด

FX Hedging เปรอ์เซ็นต์ของการลงทุนในสกุลเงินต่างประเทศที่มีการป้องกันความเสี่ยงจากอัตราแลกเปลี่ยน

อัตราส่วนหมุนเวียนการลงทุน ความถี่ของการซื้อขายหลักทรัพย์ในพอร์ตการลงทุนในช่วงเวลาใดช่วงเวลาหนึ่ง โดยคำนวณจากมูลค่าที่ต่ำกว่าระหว่างผลรวมของมูลค่า การซื้อหลักทรัพย์กับผลรวมของมูลค่าการขายหลักทรัพย์ของกองทุนรวมในรอบระยะเวลา 1 ปีหารด้วยมูลค่า NAV ของกองทุนรวมเฉลี่ยในรอบระยะเวลาเดียวกัน กองทุนรวมที่มีค่า portfolio turnover สูง บ่งชี้ถึงการซื้อขายหลักทรัพย์บ่อยครั้งของผู้จัดการกองทุนและทำให้มีต้นทุนการซื้อขายหลักทรัพย์ที่สูง จึงต้องพิจารณาเปรียบเทียบกับผลการดำเนินงานของกองทุนรวมเพื่อประเมินความคุ้มค่าของการซื้อขายหลักทรัพย์ดังกล่าว

Sharpe Ratio อัตราส่วนระหว่างผลตอบแทนส่วนเพิ่มของกองทุนรวมเปรียบเทียบกับความเสี่ยงจากการลงทุน โดยคำนวณจากผลต่างระหว่างอัตราผลตอบแทนของ กองทุนรวมกับอัตราผลตอบแทนที่ปราศจากความเสี่ยง (risk-free rate) เปรียบเทียบกับค่าเบี่ยงเบนมาตรฐาน (standard deviation) ของกองทุนรวม ค่า Sharpe Ratio สะท้อนถึงอัตราผลตอบแทนที่กองทุนรวมควรได้รับเพิ่มขึ้นเพื่อชดเชยกับความเสี่ยงที่กองทุนรวมรับมา โดยกองทุนรวมที่มีค่า Sharpe Ratio สูงกว่าจะเป็นกองทุนที่มีประสิทธิภาพในการบริหารจัดการการลงทุนที่ดีกว่า เนื่องจากได้รับผลตอบแทนส่วนเพิ่มที่สูงกว่าภายใต้ระดับความเสี่ยงเดียวกัน

Alpha ผลตอบแทนส่วนเกินของกองทุนรวมเมื่อเปรียบเทียบกับดัชนีชี้วัด (benchmark) โดยค่า Alpha ที่สูง หมายถึง กองทุนสามารถสร้างผลตอบแทนได้สูงกว่าดัชนีชี้วัด ซึ่งเป็นผลจากประสิทธิภาพของผู้จัดการกองทุนในการคัดเลือกหรือหาจังหวะการลงทุนในหลักทรัพย์ได้อย่างเหมาะสม

Beta ระดับและทิศทางการเปลี่ยนแปลงของอัตราผลตอบแทนของหลักทรัพย์ในพอร์ตการลงทุน โดยเปรียบเทียบกับอัตราการเปลี่ยนแปลงของตลาด Beta น้อยกว่า 1 แสดงว่า หลักทรัพย์ในพอร์ตการลงทุนมีการเปลี่ยนแปลงของอัตราผลตอบแทนน้อยกว่าการเปลี่ยนแปลงของอัตราผลตอบแทนของกลุ่มหลักทรัพย์ของตลาด Beta มากกว่า 1 แสดงว่า หลักทรัพย์ในพอร์ตการลงทุนมีการเปลี่ยนแปลงของอัตราผลตอบแทนมากกว่าการเปลี่ยนแปลงของอัตราผลตอบแทนของกลุ่มหลักทรัพย์ของตลาด

Tracking Error อัตราผลตอบแทนของกองทุนมีประสิทธิภาพในการเลียนแบบดัชนีชี้วัด โดยหาก tracking error ต่ำ หมายถึง กองทุนรวมมีประสิทธิภาพในการ สร้างผลตอบแทนให้ใกล้เคียงกับดัชนีชี้วัด กองทุนรวมที่มีค่า tracking error สูง จะมีอัตราผลตอบแทนโดยเฉลี่ยห่างจากดัชนีชี้วัดมากขึ้น

Yield to Maturity อัตราผลตอบแทนจากการลงทุนในตราสารหนี้โดยถือจนครบกำหนดอายุ ซึ่งคำนวณจากดอกเบี้ยที่จะได้รับในอนาคต ตลอดอายุตราสารและเงินต้น ที่จะได้รับคืน นามาคัดลดเป็นมูลค่าปัจจุบัน โดยใช้วิธีอัตราผลตอบแทนของกองทุนรวมตราสารหนี้ คำนวณจากค่าเฉลี่ยถ่วงน้ำหนักของ Yield to Maturity ของ ตราสารหนี้แต่ละตัวที่กองทุนมีการลงทุน และเนื่องจาก Yield to Maturity มีหน่วยมาตรฐานเป็นเปอร์เซ็นต์ต่อปี จึงสามารถนำไปใช้เปรียบเทียบอัตราผลตอบแทน ระหว่างกองทุนรวมตราสารหนี้ที่มีนโยบายถือครองตราสารหนี้จนครบกำหนดอายุและมีลักษณะการลงทุนที่ใกล้เคียงกันได้

บริษัทหลักทรัพย์จัดการกองทุน เกียรตินาคินภัทร จำกัด

โทรศัพท์ (66) 2305 9800 โทรสาร (66) 2305 9803-4 website : <https://am.kkpg.com>

ที่อยู่ : 209 อาคารเคเคพี ทาวเวอร์ เอ ชั้นที่ 17 ถนนสุขุมวิท 21 (อโศก)

แขวงคลองเตยเหนือ เขตวัฒนา กรุงเทพมหานคร 10110

Invesco NASDAQ 100 ETF

QQQM

Fund description

The Invesco NASDAQ 100 ETF (Fund) is based on the NASDAQ-100 Index (Index). The Fund will invest at least 90% of its total assets in the securities that comprise the Index. The Index includes securities of 100 of the largest domestic and international nonfinancial companies listed on Nasdaq. The Fund and Index are rebalanced quarterly and reconstituted annually.

ETF Information

Fund Name	Invesco NASDAQ 100 ETF
Fund Ticker	QQQM
CUSIP	46138G649
Intraday NAV	N/A
30 Day SEC Unsubsidized Yield	0.67%
30 day SEC Yield	0.67%
Holdings	101
Management Fee	0.15%
Total Expense Ratio	0.15%
P/B Ratio	14.71
P/E Ratio	34.94
Return on Equity	38.41%
Listing Exchange	Nasdaq
Weighted Market Cap (\$MM)	981,799.79

Underlying Index Data

Index Provider	Nasdaq, Inc.
Index Name	NASDAQ-100 Index (USD)
Bloomberg Index Ticker	XNDX

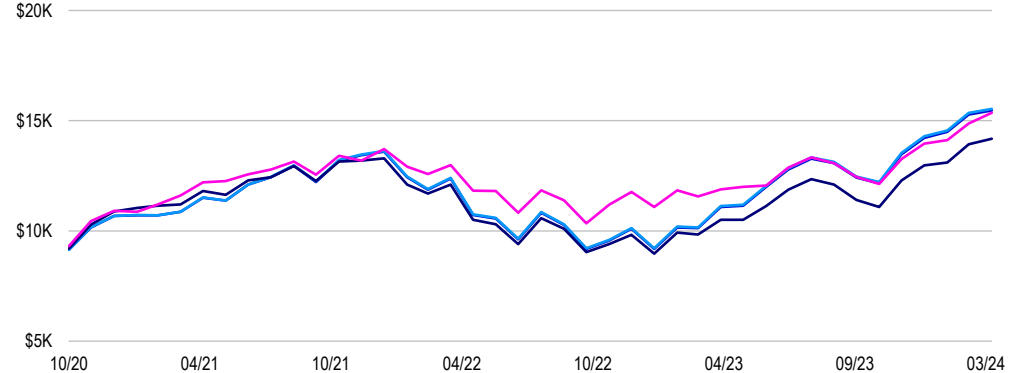
Fund inception: October 13, 2020

Not a Deposit Not FDIC Insured Not Guaranteed by the Bank May Lose Value Not Insured by any Federal Government Agency.

Shares are not individually redeemable and owners of the Shares may acquire those Shares from the Fund and tender those Shares for redemption to the Fund in Creation Unit aggregations only, typically consisting of 10,000 Shares.

Growth of \$10,000

- Invesco NASDAQ 100 ETF: \$15,464
- NASDAQ-100 Index (USD): \$15,535
- NASDAQ Composite Index (USD): \$14,181
- Russell 3000 Index (USD): \$15,358



Data beginning Fund Inception and ending March 31, 2024. Fund performance shown at NAV.

Performance as at March 31, 2024

Performance (%)	YTD	1Y	3Y	5Y	10Y	Fund Inception
ETF - NAV	8.68	39.47	12.49	-	-	13.41
ETF - Market Price	8.58	39.41	12.42	-	-	13.35
Underlying Index	8.72	39.65	12.63	20.90	18.85	13.56
Benchmark ¹	9.31	35.08	8.17	17.19	15.73	10.61
Benchmark ²	10.02	29.29	9.78	14.34	12.33	13.18

Calendar year performance (%)

	2023	2022	2021	2020	2019	2018	2017	2016	2015	2014
ETF - NAV	54.92	-32.45	27.33	-	-	-	-	-	-	-
Underlying Index	55.13	-32.38	27.51	-	-	-	-	-	-	-
Benchmark ¹	44.64	-32.54	22.18	-	-	-	-	-	-	-
Benchmark ²	25.96	-19.21	25.66	-	-	-	-	-	-	-

Returns less than one year are cumulative. Performance data quoted represents past performance. Past performance is not a guarantee of future results; current performance may be higher or lower than performance quoted. Investment returns and principal value will fluctuate and Shares, when redeemed, may be worth more or less than their original cost. See [invesco.com](https://www.invesco.com) to find the most recent month-end performance numbers. Market returns are based on the midpoint of the bid/ask spread at 4 p.m. ET and do not represent the returns an investor would receive if shares were traded at other times.

Index returns do not represent Fund returns. An investor cannot invest directly in an index.

Neither the underlying Index nor the benchmark indexes charge management fees or brokerage expenses, and no such fees or expenses were deducted from the performance shown; nor do any of the indexes lend securities, and no revenues from securities lending were added to the performance shown. In addition, the results actual investors might have achieved would have differed from those shown because of differences in the timing, amounts of their investments, and fees and expenses associated with an investment in the Fund.

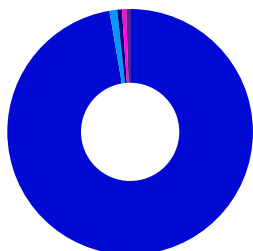
¹NASDAQ Composite Total Return Index measures all NASDAQ domestic and international-based common stocks listed on The Nasdaq Stock Market.

²The Russell 3000® Index is an unmanaged index considered representative of the US stock market. The Russell 3000 Index is a trademark/service mark of the Frank Russell Co. Russell® is a trademark of the Frank Russell Co.

Top ETF holdings (%)	(Total holdings:101)
Name	Weight
Microsoft	8.75
Apple	7.41
Nvidia	6.32
Amazon	5.25
Meta Platforms 'A'	4.76
Broadcom	4.44
Alphabet 'A'	2.49
Alphabet 'C'	2.42
Tesla	2.37
Costco Wholesale	2.35

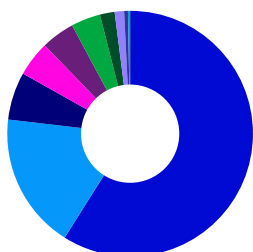
Please see the website for complete holdings information. Holdings are subject to change.

Geographic allocation (%)



United States	97.30
China	1.02
Netherlands	0.61
Brazil	0.55
United Kingdom	0.52

Sector allocation (%)



Technology	58.94
Consumer Discretionary	17.90
Health Care	6.29
Industrials	4.64
Telecommunications	4.41
Consumer Staples	3.87
Basic Materials	1.94
Utilities	1.24
Energy	0.50
Real Estate	0.29

Investment risks

There are risks involved with investing in ETFs, including possible loss of money. Shares are not actively managed and are subject to risks similar to those of stocks, including those regarding short selling and margin maintenance requirements. Ordinary brokerage commissions apply. The Fund's return may not match the return of the Underlying Index. The Fund is subject to certain other risks. Please see the current prospectus for more information regarding the risk associated with an investment in the Fund.

The risks of investing in securities of foreign issuers can include fluctuations in foreign currencies, political and economic instability, and foreign taxation issues.

Investments focused in a particular industry or sector, such as Information Technology, are subject to greater risk, and are more greatly impacted by market volatility, than more diversified investments.

The Fund is non-diversified and may experience greater volatility than a more diversified investment.

Important information

Typically, security classifications used in calculating allocation tables are as of the last trading day of the previous month.

The Index and Fund use the Industry Classification Benchmark ("ICB") classification system which is composed of 11 economic industries: basic materials, consumer discretionary, consumer staples, energy, financials, health care, industrials, real estate, technology, telecommunications and utilities.

This does not constitute a recommendation of any investment strategy or product for a particular investor. Investors should consult a financial professional before making any investment decisions.

The Invesco NASDAQ 100 ETF is not sponsored, endorsed, sold or promoted by the NASDAQ OMX Group, Inc. or its affiliates (NASDAQ OMX, with its affiliates, are referred to as the "Corporations"). The Corporations have no liability in connection with the administration, marketing or trading of the Invesco QQQ ETF. "NASDAQ®" is a registered trademark and is used under license.

Before investing, investors should carefully read the prospectus and consider the investment objectives, risks, charges and expenses. For this and more complete information about the fund, investors should ask their financial professionals for a prospectus or download one at invesco.com

Note: Not all products available through all firms or in all jurisdictions.

Glossary

30 Day SEC Unsubsidized Yield reflects the 30-day yield if the investment adviser were not waiving all or part of its fee or reimbursing the fund for part of its expenses. Total return would have also been lower in the absence of these temporary reimbursements or waivers.

30 Day SEC Yield is based on a 30-day period and is computed by dividing the net investment income per share earned during the period by the maximum offering price per share on the last day of the period.

Weighted Harmonic Average Stock Price-to-Book-Value Ratio (P/B Ratio) is the ratio of a stock's market price to a company's net asset value.

Weighted Harmonic Average Stock Price-to-Earnings Ratio (P/E Ratio) is the share price divided by earnings per share. It is measured on a 12-month trailing basis.

Weighted Average Return on Equity is net income divided by net worth.

Weighted Market Capitalization is the sum of each underlying securities market value.

คำเตือน/ข้อแนะนำ

กองทุนนี้ลงทุนกระจุกตัวในผู้ออก และหมวดอุตสาหกรรมเทคโนโลยี (Technology) จึงมีความเสี่ยงที่ผู้ลงทุนอาจสูญเสียเงินลงทุนจำนวนมาก

- กองทุนนี้เป็นกองทุนตราสารทุนที่ลงทุนในต่างประเทศ โดยจัดตั้งในรูปแบบ Feeder Fund ที่เน้นลงทุนในกองทุนต่างประเทศ (กองทุนหลัก) เพียงกองทุนเดียว คือ Invesco NASDAQ 100 ETF และกองทุนนี้ไม่ได้เป็นกองทุนที่คุ้มครองเงินต้น และมีความเสี่ยงที่เกี่ยวข้องกับการลงทุนในต่างประเทศ เช่น การเปลี่ยนแปลงทางการเมือง กฎหมาย เศรษฐกิจ ตลาดการเงิน อัตราดอกเบี้ย และความเสี่ยงที่เกี่ยวข้องกับกฎหมายภาษีอากร ความเสี่ยงด้านการเมือง เป็นต้น
 - กองทุนหลักเป็นกองทุนรวมประเภท Exchange Traded Fund (ETF) ที่จดทะเบียนซื้อขายในตลาดหลักทรัพย์แนสแด็ก (NASDAQ) ประเทศสหรัฐอเมริกา โดยกองทุนหลักมีวัตถุประสงค์ในการลงทุนเพื่อสร้างผลตอบแทน (ก่อนหักค่าธรรมเนียมและค่าใช้จ่าย) ให้สอดคล้องกับผลตอบแทนของดัชนี NASDAQ-100 Index (“ดัชนีอ้างอิง”) ซึ่งหลักทรัพย์ที่เป็นองค์ประกอบของดัชนีอ้างอิง ประกอบด้วยหลักทรัพย์ของบริษัทที่ไม่ใช่สถาบันการเงิน (non-financial companies) จำนวน 100 บริษัทที่ใหญ่ที่สุดตามมูลค่าหลักทรัพย์ตามราคาตลาด ทั้งบริษัทในประเทศและนอกประเทศสหรัฐอเมริกา ที่จดทะเบียนอยู่ในตลาดหลักทรัพย์แนสแด็ก (NASDAQ) จึงมีความเสี่ยงจากการลงทุนในสหรัฐอเมริกา (Risk of Investing in the U.S.) โดยการเปลี่ยนแปลงของเศรษฐกิจในสหรัฐฯ อาจส่งผลในทางลบต่อหลักทรัพย์ที่กองทุนลงทุนอยู่ เช่น เมื่อภาวะเศรษฐกิจหรือตลาดการเงินของสหรัฐฯ อ่อนแอ
 - กองทุนหลักเป็นกองทุนประเภทไม่กระจายตัว (Non-Diversified Fund) และสามารถลงทุนในสัดส่วนที่สูงในหลักทรัพย์ของผู้ออกแต่ละรายได้มากกว่ากองทุนประเภทที่มีการกระจายตัว ส่งผลให้การเปลี่ยนแปลงของราคาตลาดของการลงทุนใด ๆ อาจทำให้ราคาของหน่วยลงทุนของกองทุนหลักมีความผันผวนมากกว่ากรณีของกองทุนที่มีการกระจายการลงทุน ซึ่งอาจส่งผลให้กองทุนหลักมีความผันผวนที่มากขึ้น รวมถึงส่งผลให้ผลการดำเนินงานของผู้ออกหลักทรัพย์เพียงน้อยราย สามารถส่งผลกระทบต่อผลการดำเนินงานของกองทุนหลักได้อย่างมาก
 - กองทุนหลักอาจมีความเสี่ยงจากการกระจุกตัวในอุตสาหกรรม เนื่องจากดัชนีอ้างอิงมีวิธีการคำนวณในการสร้างดัชนีที่อาจทำให้มีการกระจุกตัวในหลักทรัพย์ของผู้ออกหลักทรัพย์ที่อยู่ในอุตสาหกรรมใด ๆ หรือหลายกลุ่มอุตสาหกรรมในระดับที่มีนัยสำคัญได้ โดยกองทุนหลักจะลงทุนกระจุกตัวในลักษณะที่ใกล้เคียงกับดัชนีอ้างอิงซึ่งมีการกระจุกตัวในหลักทรัพย์ของผู้ออกหลักทรัพย์ในอุตสาหกรรมใด ๆ หรือหลายกลุ่มอุตสาหกรรม ซึ่งอาจทำให้กองทุนหลักมีความเสี่ยงที่มากกว่าการลงทุนแบบกระจายตัวไปในกลุ่มอุตสาหกรรมที่หลากหลาย ทั้งนี้ ความเสี่ยงจากอุตสาหกรรม ซึ่งอาจมีผลกระทบในทางลบต่อบริษัทที่กองทุนหลักลงทุน อาจรวมถึงแต่ไม่จำกัดเพียง สภาวะทั่วไปของเศรษฐกิจหรือลักษณะของตลาดตามวัฏจักรที่อาจส่งผลกระทบในทางลบต่ออุปสงค์และอุปทานในอุตสาหกรรมการแข่งขันทางด้านทรัพยากร ความสัมพันธ์ด้านแรงงานที่เป็นไปในทางลบเหตุการณ์ทางการเมือง หรือเหตุการณ์ที่เกิดขึ้นในโลก ความล้าสมัยของเทคโนโลยี และการแข่งขันที่เพิ่มขึ้นหรือการเปิดตัวผลิตภัณฑ์ใหม่ ที่อาจส่งผลกระทบต่อความสามารถในการทำกำไร หรือความอยู่รอดของบริษัทในอุตสาหกรรม นอกจากนี้ อุตสาหกรรมหรือกลุ่มอุตสาหกรรมดังกล่าวอาจไม่เป็นที่นิยม รวมถึงมีผลการดำเนินงานที่ต่ำกว่าอุตสาหกรรมอื่นหรือตลาดโดยรวม
 - กองทุนนี้มีความเสี่ยงที่เกี่ยวข้องกับกองทุน ETF เช่น ความเสี่ยงจากการความผันผวนของมูลค่าเงินลงทุน ความเสี่ยงจากตราสาร American Depositary Receipts (ADR Risk) ความเสี่ยงที่เกิดจากการมีผู้ร่วมค้าหน่วยลงทุนจำนวนมาก (Authorized Participant Concentration Risk) ความเสี่ยงจากโรคโควิด-19 (COVID-19 Risk) ความเสี่ยงที่เกิดจากการกระจุกตัวในอุตสาหกรรม (industry Concentration Risk) ความเสี่ยงของตราสารทุน (Equity Risk) ความเสี่ยงที่เกี่ยวข้องกับดัชนี (Index Risk) ความเสี่ยงด้านอุตสาหกรรมเทคโนโลยี (Technology Industry Risk) ความเสี่ยงของตลาด (Market Risk) ความเสี่ยงของ
- กองทุนหลัก ซึ่งไม่กระจายตัว (Non-Diversified Fund Risk) เป็นต้น ผู้ลงทุนโปรดศึกษารายละเอียดความเสี่ยงได้จากหัวข้อ “ความเสี่ยงในการลงทุนของกองทุนรวมและการบริหารจัดการความเสี่ยง”
 - ผลตอบแทนของกองทุนนี้จะขึ้นอยู่กับกองทุนหลักที่กองทุนลงทุน ดังนั้น หากผลตอบแทนของกองทุนหลักได้รับผลกระทบในทางลบจากปัจจัย ความเสี่ยงที่เกี่ยวข้อง อาจส่งผลกระทบต่อผลตอบแทนของกองทุนนี้ ผู้ลงทุนอาจมีโอกาสได้รับเงินคืนน้อยกว่าเงินลงทุนเริ่มแรก
 - กองทุนหลักมีการลงทุนเน้นลงทุนในตราสารทุนในประเทศสหรัฐอเมริกา ดังนั้น หากผู้ลงทุนพิจารณาแล้วเห็นว่า การลงทุนดังกล่าวเมื่อรวมกับเงินลงทุนในพอร์ตการลงทุนทั้งหมดของผู้ลงทุน จะทำให้การลงทุนมีการกระจุกตัวในประเทศนั้น ๆ ก็ควรพิจารณากระจายความเสี่ยงของพอร์ตการลงทุนโดยรวมของตนเองด้วย (<https://www.invesco.com>)
 - กองทุนหลักอาจลงทุนในสัญญาซื้อขายล่วงหน้า (derivatives) เพื่อให้มีผลตอบแทนเป็นไปตามดัชนีอ้างอิง หรือเพื่อลดความเสี่ยงของพอร์ตการลงทุน ดังนั้น กองทุนจึงมีความเสี่ยงมากกว่ากองทุนที่ลงทุนในหลักทรัพย์อ้างอิงโดยตรง ผู้ลงทุนควรมีความเข้าใจเกี่ยวกับความเสี่ยงของการลงทุนในสัญญาซื้อขายล่วงหน้า และควรคำนึงถึงประสิทธิภาพการลงทุน วัตถุประสงค์การลงทุน ฐานะการเงินของผู้ลงทุนเอง และผู้ลงทุนสามารถยอมรับความเสี่ยงที่อาจเกิดขึ้นจากการลงทุนได้
 - กองทุนนี้จะลงทุนในหรือมีไว้ซึ่งสัญญาซื้อขายล่วงหน้า เพื่อป้องกันความเสี่ยงด้านอัตราแลกเปลี่ยนเงินตราต่างประเทศ โดยกองทุนจะทำสัญญาซื้อขายล่วงหน้าเพื่อป้องกันความเสี่ยงด้านอัตราแลกเปลี่ยนเกือบทั้งหมด คือ ไม่น้อยกว่าร้อยละ 90 ของมูลค่าเงินลงทุนในต่างประเทศ กองทุนจึงอาจมีความเสี่ยงด้านอัตราแลกเปลี่ยนในส่วนที่ไม่ได้ทำการป้องกันความเสี่ยงไว้ ซึ่งอาจทำให้ผู้ลงทุนได้รับผลขาดทุนจากอัตราแลกเปลี่ยนหรือได้รับเงินคืนต่ำกว่าเงินลงทุนเริ่มแรกได้ นอกจากนี้ การทำธุรกรรมป้องกันความเสี่ยงด้านอัตราแลกเปลี่ยนดังกล่าวอาจมีต้นทุนซึ่งทำให้ผลตอบแทนของกองทุนโดยรวมลดลงจากต้นทุนที่เพิ่มขึ้น
 - เนื่องจากกองทุนมีการลงทุนในต่างประเทศ ซึ่งวันหยุดทำการของกองทุนหลักที่กองทุนไปลงทุน อาจจะไม่ตรงกับวันหยุดทำการของประเทศไทย จึงอาจส่งผลกระทบต่อค่าส่งซื้อ/ขายคืน/สับเปลี่ยนหน่วยลงทุน และ/หรือระยะเวลาในการชำระเงินค่าขายคืนหน่วยลงทุนให้กับผู้ถือหน่วย/ผู้ลงทุน
 - ในกรณีที่กองทุนรวมลงทุนในสัญญาซื้อขายล่วงหน้าเพื่อการลดความเสี่ยงโดยสินค้าหรือตัวแปรของสัญญาซื้อขายล่วงหน้านั้นไม่ใช่สิ่งเดียวกับทรัพย์สินที่ต้องการลดความเสี่ยง บริษัทจัดการจะใช้ข้อมูลในอดีตในการคำนวณค่าสัมบูรณ์ของค่าสัมประสิทธิ์สหสัมพันธ์ (absolute correlation coefficient) กองทุนรวมจึงมีความเสี่ยง หากสินค้าหรือตัวแปรที่สัญญาซื้อขายล่วงหน้าอ้างอิง (underlying) และทรัพย์สินที่ต้องการลดความเสี่ยงเคลื่อนไหวในทิศทางที่ไม่เป็นไปตามข้อมูลในอดีต ซึ่งอาจส่งผลให้การเข้าทำสัญญาซื้อขายล่วงหน้าไม่สามารถลดความเสี่ยงได้อย่างเต็มประสิทธิภาพ
 - กองทุนอาจลงทุนในหน่วยลงทุนของกองทุนรวมซึ่งอยู่ภายใต้การบริหารของบริษัทจัดการได้ (Cross Investing Fund) ตามอัตราส่วนที่บริษัทจัดการกำหนด ดังนั้น บริษัทจัดการจะจัดให้มีระบบงานที่ป้องกันธุรกรรมที่อาจก่อให้เกิดความขัดแย้งทางผลประโยชน์อันอาจเกิดจากนโยบายการลงทุนที่เปิดให้มีการลงทุนในกองทุนรวมภายใต้การบริหารจัดการของบริษัทจัดการเดียวกัน เพื่อให้เกิดประโยชน์สูงสุดแก่ผู้ถือหน่วยลงทุนของทั้งกองทุนรวมต้นทางและกองทุนรวมปลายทาง ทั้งนี้ ผู้ถือหน่วยสามารถสอบถามข้อมูลเพิ่มเติมที่ <https://am.kkpf.com>
 - การลงทุนมีความเสี่ยง ผู้ลงทุนควรทำความเข้าใจลักษณะสินค้า เงื่อนไขผลตอบแทน และความเสี่ยงก่อนตัดสินใจลงทุน

เครื่องมือบริหารความเสี่ยงด้านสภาพคล่อง

ผู้ลงทุนสามารถศึกษารายละเอียด หลักเกณฑ์ และเงื่อนไขการใช้งานของแต่ละเครื่องมือบริหารความเสี่ยงด้านสภาพคล่องได้ในรายละเอียดโครงการ และหนังสือชี้ชวนฉบับเต็ม ที่ <https://am.kkpf.com>

กลุ่มเครื่องมือที่ส่งผ่านภาระค่าใช้จ่ายให้ผู้ลงทุน

1. ค่าธรรมเนียมการรักษาสภาพคล่อง (Liquidity Fee)

เครื่องมือที่สะท้อนต้นทุนของกองทุนที่เกิดขึ้นในภาวะที่ตลาดมีความผันผวนสูงหรือมีการขายคืนหน่วยลงทุนหรือมีการสับเปลี่ยนหน่วยลงทุนออกของกองทุนนั้น ๆ สูงเกินกว่าปกติ โดยจะเรียกเก็บค่าธรรมเนียมเฉพาะ “ผู้ขาย” หรือผู้สับเปลี่ยนหน่วยลงทุนออกในจำนวนที่เกินกว่าปริมาณและ/หรือ ก่อนระยะเวลาที่กำหนด และเป็นการเรียกเก็บเข้ากองทุน

2. การปรับมูลค่าทรัพย์สินสุทธิด้วยสูตรการคำนวณที่สะท้อนต้นทุนในการซื้อขายทรัพย์สินของกองทุนรวม (Swing Pricing)

เครื่องมือใช้ปรับมูลค่าหน่วยลงทุน เพื่อให้สะท้อนต้นทุนการซื้อขายของกองทุนในภาวะที่ตลาดมีความผันผวน โดยเพิ่มตัวแปร (Swing Factor) ที่ช่วยสะท้อนต้นทุนค่าใช้จ่ายและใช้ตัวแปรนั้นช่วยในการปรับมูลค่าหน่วยลงทุน นอกจากนี้ กองทุนอาจเลือกใช้ Swing Pricing เฉพาะช่วงเวลาที่มีการซื้อขายสุทธิเกินกว่าที่กำหนดไว้ (Partial swing pricing) หรือสามารถใช้ทุกวันในช่วงที่ตลาดมีความผันผวน (Full swing pricing) ขึ้นอยู่กับการกำหนดเงื่อนไขในการใช้เครื่องมือตามลักษณะสินทรัพย์หรือต้นทุนที่เกิดขึ้นกับกองทุนรวม นั้น ๆ

3. การเพิ่มค่าธรรมเนียมการซื้อขายหน่วยลงทุนที่สะท้อนต้นทุนในการซื้อขายทรัพย์สินของกองทุนรวม (Anti-Dilution Levies - ADLs)

เครื่องมือที่ทำให้การซื้อขายหน่วยลงทุนสะท้อนต้นทุนที่เกี่ยวข้องจากการปรับพอร์ตของกองทุน ในภาวะตลาดผันผวนสูงผิดปกติหรือสภาพคล่องผิดปกติ หรือเกิดเหตุการณ์อื่นที่อาจจะกระทบต่อต้นทุนและค่าใช้จ่ายของกองทุนรวม โดยกองทุนจะกำหนดมูลค่าซื้อขายสุทธิเป็นเกณฑ์ของเครื่องมือ ถ้ามีการซื้อขายหรือสับเปลี่ยนหน่วยลงทุนเกินกว่าระดับที่กำหนด กองทุนจะมีการเรียกเก็บค่าธรรมเนียมเพิ่มเติมเข้ากองทุน และการคิดค่าธรรมเนียมอาจเกิดขึ้นได้ทั้งจากผู้ซื้อ/สับเปลี่ยนหน่วยลงทุนเข้า หรือจาก ผู้ขาย/สับเปลี่ยนหน่วยลงทุนออกก็ได้ ซึ่งขึ้นอยู่กับปริมาณธุรกรรมที่เกิดขึ้นตามเงื่อนไขที่ บลจ. กำหนด

กลุ่มเครื่องมือที่จำกัดคำสั่งรับซื้อคืนหน่วยลงทุน

4. ระยะเวลาที่ต้องแจ้งล่วงหน้าก่อนการขายคืนหน่วยลงทุน (Notice Period)

เครื่องมือที่จะกำหนดระยะเวลาในการส่งคำสั่งเพื่อทำการขายคืนหรือสับเปลี่ยนหน่วยลงทุนออกไว้ล่วงหน้าหากผู้ถือหน่วยทำการที่เกินกว่าปริมาณที่กำหนด เพื่อให้กองทุนมีเวลาในการเตรียมขายสินทรัพย์เพื่อมาชำระค่าขายคืนหน่วยลงทุน

5. เพดานการขายคืนหน่วยลงทุน (Redemption Gate)

เป็นเครื่องมือที่กำหนดเพดานมูลค่าที่จะให้ผู้ถือหน่วยลงทุนขายคืนหน่วยลงทุนหรือสับเปลี่ยนหน่วยลงทุนออกได้ในแต่ละกองทุน เมื่อเกิดสถานการณ์ไม่ปกติ หรือประเมินว่าสถานการณ์อาจจะไม่ปกติ โดย บลจ. จะใช้วิธีการชำระคืนตามสัดส่วน หรือที่เรียกว่า Pro rata สำหรับคำสั่งขายคืนหน่วยลงทุนหรือสับเปลี่ยนหน่วยลงทุนออกที่เหลือ จะทำการขายคืนให้ในวันทำการถัดไป หากวันทำการถัดไป บลจ. ยังคงใช้เครื่องมือนี้ บลจ. จะชำระคืนตามวิธี Pro rata โดยไม่มีการจัดลำดับก่อนหลัง แต่หากวันทำการถัดไปกองทุนมีสภาพคล่องเพียงพอ ทำให้ บลจ. ไม่ต้องใช้เครื่องมือนี้ บลจ. จะชำระคืนตามรายการขายคืนหน่วยลงทุนหรือสับเปลี่ยนหน่วยลงทุนออกที่ได้รับไว้ทั้งหมด

6. การดำเนินการในกรณีที่ผู้ออกตราสารหนี้หรือลูกหนี้ตามสิทธิเรียกร้องผิดนัดชำระหนี้ หรือตราสารที่ลงทุนประสบปัญหาขาดสภาพคล่องหรือไม่สามารถจำหน่ายได้ด้วยราคาที่เหมาะสมผล (Side Pocket)

เครื่องมือที่ทำให้กองทุนรวมสามารถแยกสินทรัพย์ที่มีปัญหาด้านสภาพคล่อง ออกจากทรัพย์สินโดยรวมของกองทุน โดยในวันที่ บลจ. ดำเนินการแยกทรัพย์สินดังกล่าว บลจ. จะทำทะเบียนผู้ถือหน่วยลงทุน ณ วันทำการนั้น เพื่อใช้เป็นข้อมูลสำหรับการคืนเงินที่ บลจ. อาจได้รับจากทรัพย์สินที่ติดปัญหาด้านสภาพคล่องข้างต้นในอนาคต

7. การไม่ขายหรือไม่รับซื้อคืนหน่วยลงทุนตามคำสั่งที่รับไว้หรือจะหยุดรับคำสั่งซื้อหรือคำสั่งขายคืนหน่วยลงทุน (Suspension of dealings)

การระงับการซื้อขายหน่วยลงทุนเป็นการชั่วคราวเพื่อลดผลกระทบต่อการบริหารสภาพคล่องของกองทุน และโดยเฉพาะเพื่อป้องกันไม่ให้เกิดปัญหารุนแรงมากขึ้นจนถึงขั้นปิดกอง จัดเป็นเครื่องมือที่มีผลกระทบสูง การใช้เครื่องมือถูกควบคุมดูแลจากสำนักงาน ก.ล.ด. เงื่อนไขของการนำมาใช้จะต้องคำนึงถึงประโยชน์โดยรวมของผู้ถือหน่วยลงทุน

ทั้งนี้ เมื่อกองทุนหลักมีการใช้เครื่องมือบริหารความเสี่ยงสภาพคล่อง บริษัทจัดการจะพิจารณาดำเนินการให้สอดคล้องกับกองทุนปลายทาง

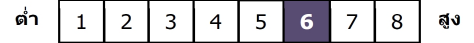
บริษัทหลักทรัพย์จัดการกองทุน เกียรตินาคินภัทร จำกัด

ข้อมูล ณ วันที่ 29 มีนาคม 2567

กองทุนเปิดเคเคพี NDQ100 - HEDGED
KKP NDQ100 FUND - HEDGED

หน่วยลงทุนชนิดเพื่อการออม
KKP NDQ100-H-SSF

ระดับความเสี่ยง



ความเสี่ยงสูง

ลงทุนในตราสารทุนเป็นหลัก
โดยเฉลี่ยในรอบปีไม่น้อยกว่า 80% ของ NAV

ประเภทกองทุนรวม / กลุ่มกองทุนรวม

กองทุนรวมตราสารทุน กองทุนรวม Feeder Fund กองทุนรวมเพื่อการออม กองทุนรวมที่มีนโยบายเปิดให้มีการลงทุนในกองทุนรวมอื่นภายใต้บลจ.เดียวกัน กองทุนที่เน้นลงทุนแบบมีความเสี่ยงต่างประเทศ กลุ่มกองทุนรวม : US Equity

นโยบายและกลยุทธ์การลงทุน

- กองทุนมีนโยบายลงทุนในหน่วยลงทุนของกองทุนรวมในต่างประเทศเพียงกองทุนเดียว คือ Invesco NASDAQ 100 ETF (กองทุนหลัก) โดยเฉลี่ยในรอบปีบัญชีไม่น้อยกว่าร้อยละ 80 ของ NAV โดยกองทุนหลักซึ่งจดทะเบียนซื้อขายในตลาดหลักทรัพย์แนสแด็ก (NASDAQ) ประเทศสหรัฐอเมริกา และมีนโยบายลงทุนไม่น้อยกว่าร้อยละ 90 ของ NAV ในหลักทรัพย์ ซึ่งเป็นองค์ประกอบของดัชนี NASDAQ-100 Index ซึ่งประกอบด้วยหลักทรัพย์ของบริษัทที่ไม่ใช่สถาบันการเงิน จำนวน 100 บริษัทที่ใหญ่ที่สุดตามมูลค่าหลักทรัพย์ตามราคาตลาด ทั้งบริษัทในประเทศและนอกประเทศสหรัฐอเมริกา ที่จดทะเบียนอยู่ในตลาดหลักทรัพย์ NASDAQ
- กองทุนหลักบริหารจัดการโดย Invesco Capital Management LLC
- ในสภาวะการถ่วงดุลกองทุนอาจลงทุนในสัญญาซื้อขายล่วงหน้า (Derivatives) เพื่อลดความเสี่ยงด้านอัตราแลกเปลี่ยนเงินตราต่างประเทศ โดยจะป้องกันความเสี่ยงด้านอัตราแลกเปลี่ยนเกือบทั้งหมดไม่น้อยกว่าร้อยละ 90 ของมูลค่าเงินลงทุนในต่างประเทศ
- กองทุนอาจลงทุนในกองทุนรวมอื่นหรือทรัสต์เพื่อการลงทุนในอสังหาริมทรัพย์ (REITs) ภายใต้ บลจ.เดียวกัน (Cross Investing Fund) ในสัดส่วนโดยเฉลี่ยรอบปีบัญชีไม่เกินร้อยละ 20 ของ NAV โดยเป็นไปตามหลักเกณฑ์เงื่อนไขที่สำนักงาน ก.ล.ด.กำหนด
- กลยุทธ์การลงทุน: กองทุนนี้มุ่งหวังให้ได้รับผลประโยชน์จากการเคลื่อนไหวตามกองทุนหลัก (Passive management/ Index tracking) โดยกองทุนหลักมุ่งหวังให้ได้รับผลประโยชน์จากการเคลื่อนไหวตามดัชนี (Passive management / Index tracking) (กองทุนสามารถลงทุนในทรัพย์สินอื่นๆ ตามที่ระบุใน นโยบายการลงทุนของกองทุน รวมถึงประเภทหลักทรัพย์ ในรายละเอียดโครงการจัดการกองทุนและหนังสือชี้ชวนส่วนข้อมูลโครงการโปรดศึกษารายละเอียดทั้งหมดเพิ่มเติม <https://am.kkpf.com>)

ข้อมูลกองทุนรวม

- วันจดทะเบียนกองทุน : 1 กุมภาพันธ์ 2565
- วันเริ่มต้น class : 2 กุมภาพันธ์ 2565
- นโยบายจ่ายเงินปันผล : ไม่จ่าย
- อายุกองทุน : ไม่กำหนด

ผู้จัดการกองทุนรวม

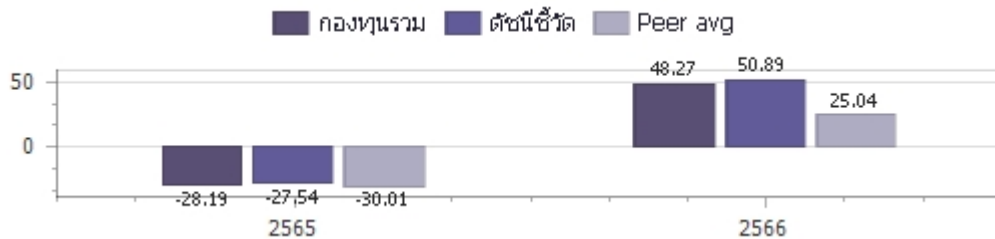
- นายศุภฤกษ์ วิริยะกอกิจกุล (ตั้งแต่ 1 ก.พ. 65)
- น.ส.ลัดดาชนก สงวนศักดิ์ (ตั้งแต่ 1 ก.พ. 65)

ดัชนีชี้วัด :

- (1) 95% ผลการดำเนินงานของกองทุนรวมหลัก ปรับด้วยต้นทุนการป้องกันความเสี่ยงอัตราแลกเปลี่ยนเพื่อคำนวณผลตอบแทนเป็นสกุลเงินบาท ณ วันที่คำนวณผลตอบแทน
- (2) 5% ผลการดำเนินงานของกองทุนรวมหลัก ปรับด้วยอัตราแลกเปลี่ยนเพื่อคำนวณผลตอบแทนเป็นสกุลเงินบาท ณ วันที่คำนวณผลตอบแทน

ผลการดำเนินงานและดัชนีชี้วัดย้อนหลัง 5 ปีปฏิทิน 1-2,3 (%ต่อปี)

(ข้อมูล ณ วันที่ 29 มีนาคม 2567)



ผลการดำเนินการย้อนหลังแบบปีกumul 1-4 (%)

	Year to Date	3 เดือน	6 เดือน	1 ปี ⁴
กองทุนรวม	7.60%	7.60%	22.09%	34.35%
ตัวชี้วัด	7.72%	7.72%	22.62%	35.61%
ค่าเฉลี่ยในกลุ่มเดียวกัน	8.66%	8.66%	20.91%	26.41%
ความผันผวนของกองทุน	15.67%	15.67%	15.65%	16.04%
ความผันผวนดัชนีชี้วัด	15.85%	15.85%	15.79%	16.17%
	3 ปี ⁴	5 ปี ⁴	10 ปี ⁴	ตั้งแต่จัดตั้งกองทุน ⁴
กองทุนรวม				6.42%
ตัวชี้วัด				7.79%
ค่าเฉลี่ยในกลุ่มเดียวกัน				N/A
ความผันผวนของกองทุน				24.38%
ความผันผวนดัชนีชี้วัด				24.82%

คำเตือน

- การลงทุนในกองทุนรวมไม่ใช่การฝากเงิน
- ผลการดำเนินงานในอดีตของกองทุนรวม มิได้เป็นสัญญาณถึงผลการดำเนินงานในอนาคต โปรดศึกษาค่าเดือนที่สำคัญอื่นในหนังสือชี้ชวนฉบับเต็ม

การเข้าร่วมต่อต้านทุจริต : ได้รับการรับรอง CAC

1. เอกสารการวัดผลการดำเนินงานของกองทุนรวมฉบับนี้ ได้จัดทำตามมาตรฐานการวัดผลการดำเนินงานของกองทุนรวมของสมาคมบริษัทจัดการลงทุน
2. หากกองทุนรวมมีผลการดำเนินงานตั้งแต่วันที่จดทะเบียนหรือวันที่เปิดเสนอขายชนิดหน่วยลงทุนไม่ครบ 1 ปีปฏิทิน จะแสดงผลการดำเนินงานของปีปฏิทินแรกตั้งแต่วันที่กองทุนรวมจดทะเบียนหรือวันที่เปิดเสนอขายชนิดหน่วยลงทุนจนถึงวันที่ทำการสุดท้ายของปีปฏิทินแรก
3. หากกองทุนรวมมีผลการดำเนินงานในปีที่เล็กกองทุนไม่ครบ 1 ปีปฏิทิน จะแสดงผลการดำเนินงานของปีปฏิทินสุดท้ายตั้งแต่วันที่ทำการสุดท้ายของปีปฏิทินก่อนหน้าจนถึงวันที่เล็กกองทุน
4. % ต่อปี

ผู้ลงทุนสามารถศึกษาเครื่องมือบริหารความเสี่ยงด้านสภาพคล่องได้ในหนังสือชี้ชวนฉบับเต็ม

หนังสือชี้ชวนฉบับเต็ม



<https://am.kkpf.com>

การซื้อขายหน่วยลงทุน		การขายคืนหน่วยลงทุน		ข้อมูลเชิงสถิติ (ข้อมูล ณ วันที่ 29 มีนาคม 2567)	
วันทำการซื้อ	: ทุกวันทำการ	วันทำการขายคืน	: ทุกวันทำการ	Maximum Drawdown	-30.91%
เวลาทำการ	: 8:30 - 15:30 น.	เวลาทำการ	: 8:30 - 15:30 น.	FX Hedging	94.84%
การซื้อครั้งแรกขั้นต่ำ	: 1,000 บาท	การขายคืนขั้นต่ำ	: ไม่กำหนด	Sharpe Ratio	0.21
การซื้อครั้งถัดไปขั้นต่ำ	: 1,000 บาท	ยอดคงเหลือขั้นต่ำ	: 100 บาท / 10 หน่วย	Alpha	-1.37%
		ระยะเวลาการรับเงินค่าขายคืน	: ภายใน 5 วันทำการ ¹ (ปัจจุบัน T+3) ²	Beta	0.98
				Recovering Period	11 เดือน 15 วัน
				อัตราส่วนหมุนเวียนการลงทุน	0.60 เท่า

หมายเหตุ ¹ นับแต่วันคำนวณมูลค่าทรัพย์สินสุทธิ มูลค่าหน่วยลงทุน ราคาขายหน่วยลงทุน หรือราคาซื้อคืนหน่วยลงทุน โดยไม่นับรวมวันหยุดประเทศไทยและวันหยุดต่างประเทศ

² ปัจจุบัน T+3 เฉพาะบัญชีรับเงินค่าขายคืนหน่วยลงทุนของ KKP Bank, SCB, BBL, KBank, BAY, TTB, KTB, CIMB Thai, LH Bank, UOB, Citibank และนำฝาก/นำส่งเช็ค T+3 สำหรับบัญชีธนาคารอื่นนอกเหนือจากที่ระบุข้างต้น (รายละเอียดอาจมีการเปลี่ยนแปลง)

T = วันทำการซื้อขาย โดยไม่นับรวมวันหยุดประเทศไทยและวันหยุดต่างประเทศ

ค่าธรรมเนียมที่เรียกเก็บจากกองทุนรวม (%ต่อปี ของ NAV) (ข้อมูล ณ วันที่ 29 มีนาคม 2567)		
ค่าธรรมเนียม	สูงสุดไม่เกิน	เก็บจริง
การจัดการ	2.6750 %	0.3210 %
รวมค่าใช้จ่าย	4.8150 %	0.4340 %

- หมายเหตุ 1. ค่าธรรมเนียมดังกล่าวรวมภาษีมูลค่าเพิ่ม ภาษีธุรกิจเฉพาะหรือภาษีอื่นใดแล้ว
 2. ค่าใช้จ่ายรวมที่เรียกเก็บจริง เป็นข้อมูลของรอบระยะเวลาบัญชี วันที่ 1 ก.พ. 66 - 31 ม.ค. 67
 3. ผู้ลงทุนสามารถดูข้อมูลค่าธรรมเนียมที่เรียกเก็บจากกองทุนรวมย้อนหลัง 3 ปี ในหนังสือชี้ชวนส่วนข้อมูลกองทุน ได้ที่ <https://am.kkpf.com>
 4. บริษัทจัดการอาจพิจารณาเปลี่ยนแปลงค่าธรรมเนียมที่เรียกเก็บจริงเพื่อให้สอดคล้องกับกลยุทธ์หรือค่าใช้จ่ายในการบริหารจัดการ

ค่าธรรมเนียมที่เรียกเก็บจากผู้ถือหน่วย (%ต่อปี ของมูลค่าซื้อขาย) (ข้อมูล ณ วันที่ 29 มีนาคม 2567)		
ค่าธรรมเนียม	สูงสุดไม่เกิน	เก็บจริง
การขาย	2.0000 %	ปัจจุบันยกเว้น
การรับซื้อคืน	2.0000 %	ปัจจุบันยกเว้น
การสับเปลี่ยนหน่วยลงทุนเข้า	2.0000 %	ปัจจุบันยกเว้น
การสับเปลี่ยนหน่วยลงทุนออก	2.0000 %	ปัจจุบันยกเว้น
การโอนหน่วย	50 บาท ต่อ 1 รายการ	ปัจจุบันยกเว้น

- หมายเหตุ 1. ค่าธรรมเนียมดังกล่าวรวมภาษีมูลค่าเพิ่ม ภาษีธุรกิจเฉพาะหรือภาษีอื่นใดแล้ว
 2. บริษัทจัดการอาจคิดค่าธรรมเนียมดังกล่าวกับผู้ลงทุนแต่ละกลุ่มไม่เท่ากัน โดยบริษัทจัดการจะแจ้งให้ผู้ลงทุนทราบผ่านทางเว็บไซต์ของบริษัทจัดการ และ/หรือ ปิดประกาศที่สำนักงานของบริษัทจัดการ
 3. ในกรณีที่กองทุนลงทุนในหน่วยลงทุนของกองทุนรวมภายใต้การจัดการของบริษัทจัดการ กองทุนต้นทาง และกองทุนปลายทางจะไม่เรียกเก็บค่าธรรมเนียมการจัดการ (management fee) ค่าธรรมเนียมการขาย (front end fee) และค่าธรรมเนียมรับซื้อคืน (back end fee) ซ้ำซ้อนกัน
 4. บริษัทจัดการอาจพิจารณาเปลี่ยนแปลงค่าธรรมเนียมที่เรียกเก็บจริงเพื่อให้สอดคล้องกับกลยุทธ์หรือค่าใช้จ่ายในการบริหารจัดการ
 5. ค่าใช้จ่ายในการซื้อขายหลักทรัพย์ เมื่อสั่งซื้อ/ส่งขาย/สับเปลี่ยนหน่วยลงทุน ไม่เกินร้อยละ 2.00 ของมูลค่าหน่วยลงทุน (ปัจจุบันยกเว้น)

การจัดสรรการลงทุนในต่างประเทศ

(ข้อมูล ณ วันที่ 29 มีนาคม 2567)

ประเทศ	%NAV
UNITED STATES	99.16

สัดส่วนประเภททรัพย์สินที่ลงทุน

(ข้อมูล ณ วันที่ 29 มีนาคม 2567)

ประเภททรัพย์สิน	%NAV
หน่วยลงทุนต่างประเทศ	99.16
เงินฝาก, บัตรเงินฝาก	8.04
หน่วยลงทุนในประเทศ	0.29
สัญญาซื้อขายล่วงหน้า	-2.13
สินทรัพย์และหนี้สินอื่น	-5.36

ทรัพย์สินที่ลงทุน 5 อันดับแรก

(ข้อมูล ณ วันที่ 29 มีนาคม 2567)

ชื่อทรัพย์สิน	%NAV
INVECO NASDAQ 100 ETF (QQQM US)	99.16

การลงทุนในกองทุนอื่นเกินกว่า 20% (กองในประเทศ และหรือกองต่างประเทศ)

ชื่อกองทุน	INVESCO NASDAQ 100 ETF
ISIN code	US46138G6492
Bloomberg code	QQQM

หมายเหตุในการเปลี่ยนแปลงมูลค่าขั้นต่ำของการสั่งซื้อครั้งถัดไป บริษัทจัดการจะคำนึงถึงประโยชน์ของผู้ถือหน่วยลงทุนเป็นสำคัญ โดยบริษัทจัดการจะประกาศการเปลี่ยนแปลง และแจ้งให้ผู้ถือหน่วยลงทุนทราบล่วงหน้าอย่างชัดเจนถึงวันที่มีการเปลี่ยนแปลงมูลค่าขั้นต่ำของการสั่งซื้อ ครั้งถัดไป คำอธิบายเกี่ยวกับการเปลี่ยนแปลงและเหตุผลในการเปลี่ยนแปลงข้อมูลดังกล่าว ผ่านเว็บไซต์ของบริษัทจัดการ ภายในระยะเวลาที่ผู้ถือหน่วยลงทุนสามารถใช้ประโยชน์จากข้อมูลในการตัดสินใจลงทุนได้

คำอธิบาย

Maximum Drawdown เปรอ์เซ็นต์ผลขาดทุนสูงสุดของกองทุนรวมในระยะเวลา 5 ปีย้อนหลัง (หรือตั้งแต่จัดตั้งกองทุนกรณีที่ยังไม่ครบ 5 ปี) โดยวัดจากระดับ NAV ต่อหน่วยที่จุดสูงสุดไปจนถึงจุดต่ำสุดในช่วงที่ NAV ต่อหน่วยปรับตัวลดลง ค่า Maximum Drawdown เป็นข้อมูลที่ช่วยให้ทราบถึงความเสี่ยงที่อาจจะขาดทุนจากการลงทุนในกองทุนรวม

Recovering Period ระยะเวลาการฟื้นตัว เพื่อเป็นข้อมูลให้ผู้ลงทุนทราบถึงระยะเวลาดังแต่การขาดทุนสูงสุดจนถึงระยะเวลาที่ฟื้นกลับมาที่เงินทุนเริ่มต้นใช้ระยะเวลา นานเท่าใด

FX Hedging เปรอ์เซ็นต์ของการลงทุนในสกุลเงินต่างประเทศที่มีการป้องกันความเสี่ยงจากอัตราแลกเปลี่ยน

อัตราส่วนหมุนเวียนการลงทุน ความถี่ของการซื้อขายหลักทรัพย์ในพอร์ตการลงทุนในช่วงเวลาใดช่วงเวลาหนึ่ง โดยคำนวณจากมูลค่าที่ต่ำกว่าระหว่างผลรวมของมูลค่า การซื้อหลักทรัพย์กับผลรวมของมูลค่าการขายหลักทรัพย์ของกองทุนรวมในรอบระยะเวลา 1 ปีหารด้วยมูลค่า NAV ของกองทุนรวมเฉลี่ยในรอบระยะเวลาเดียวกัน กองทุนรวมที่มีค่า portfolio turnover สูง บ่งชี้ถึงการซื้อขายหลักทรัพย์บ่อยครั้งของผู้จัดการกองทุนและทำให้มีต้นทุนการซื้อขายหลักทรัพย์ที่สูง จึงต้องพิจารณาเปรียบเทียบกับผลการดำเนินงานของกองทุนรวมเพื่อประเมินความคุ้มค่าของการซื้อขายหลักทรัพย์ดังกล่าว

Sharpe Ratio อัตราส่วนระหว่างผลตอบแทนส่วนเพิ่มของกองทุนรวมเปรียบเทียบกับความเสี่ยงจากการลงทุน โดยคำนวณจากผลต่างระหว่างอัตราผลตอบแทนของ กองทุนรวมกับอัตราผลตอบแทนที่ปราศจากความเสี่ยง (risk-free rate) เปรียบเทียบกับค่าเบี่ยงเบนมาตรฐาน (standard deviation) ของกองทุนรวม ค่า Sharpe Ratio สะท้อนถึงอัตราผลตอบแทนที่กองทุนรวมควรได้รับเพิ่มขึ้นเพื่อชดเชยกับความเสี่ยงที่กองทุนรวมรับมา โดยกองทุนรวมที่มีค่า Sharpe Ratio สูงกว่าจะเป็นกองทุนที่มีประสิทธิภาพในการบริหารจัดการลงทุนที่ดีกว่า เนื่องจากได้รับผลตอบแทนส่วนเพิ่มที่สูงกว่าภายใต้ระดับความเสี่ยงเดียวกัน

Alpha ผลตอบแทนส่วนเกินของกองทุนรวมเมื่อเปรียบเทียบกับดัชนีชี้วัด (benchmark) โดยค่า Alpha ที่สูง หมายถึง กองทุนสามารถสร้างผลตอบแทนได้สูงกว่าดัชนีชี้วัด ซึ่งเป็นผลจากประสิทธิภาพของผู้จัดการกองทุนในการคัดเลือกหรือหาจังหวะการลงทุนในหลักทรัพย์ได้อย่างเหมาะสม

Beta ระดับและทิศทางการเปลี่ยนแปลงของอัตราผลตอบแทนของหลักทรัพย์ในพอร์ตการลงทุน โดยเปรียบเทียบกับอัตราการเปลี่ยนแปลงของตลาด Beta น้อยกว่า 1 แสดงว่า หลักทรัพย์ในพอร์ตการลงทุนมีการเปลี่ยนแปลงของอัตราผลตอบแทนน้อยกว่าการเปลี่ยนแปลงของอัตราผลตอบแทนของกลุ่มหลักทรัพย์ของตลาด Beta มากกว่า 1 แสดงว่า หลักทรัพย์ในพอร์ตการลงทุนมีการเปลี่ยนแปลงของอัตราผลตอบแทนมากกว่าการเปลี่ยนแปลงของอัตราผลตอบแทนของกลุ่มหลักทรัพย์ของตลาด

Tracking Error อัตราผลตอบแทนของกองทุนมีประสิทธิภาพในการเลียนแบบดัชนีชี้วัด โดยหาก tracking error ต่ำ หมายถึง กองทุนรวมมีประสิทธิภาพในการ สร้างผลตอบแทนให้ใกล้เคียงกับดัชนีชี้วัด กองทุนรวมที่มีค่า tracking error สูง จะมีอัตราผลตอบแทนโดยเฉลี่ยห่างจากดัชนีชี้วัดมากขึ้น

Yield to Maturity อัตราผลตอบแทนจากการลงทุนในตราสารหนี้โดยถือจนครบกำหนดอายุ ซึ่งคำนวณจากดอกเบี้ยที่จะได้รับในอนาคต ตลอดอายุตราสารและเงินต้น ที่จะได้รับคืน นามาคิดลดเป็นมูลค่าปัจจุบัน โดยใช้วิธีอัตราผลตอบแทนของกองทุนรวมตราสารหนี้ คำนวณจากค่าเฉลี่ยถ่วงน้ำหนักของ Yield to Maturity ของ ตราสารหนี้แต่ละตัวที่กองทุนมีการลงทุน และเนื่องจาก Yield to Maturity มีหน่วยมาตรฐานเป็นเปอร์เซ็นต์ต่อปี จึงสามารถนำไปใช้เปรียบเทียบอัตราผลตอบแทน ระหว่างกองทุนรวมตราสารหนี้ที่มีนโยบายถือครองตราสารหนี้จนครบกำหนดอายุและมีลักษณะการลงทุนที่ใกล้เคียงกันได้

บริษัทหลักทรัพย์จัดการกองทุน เกียรตินาคินภัทร จำกัด

โทรศัพท์ (66) 2305 9800 โทรสาร (66) 2305 9803-4 website : <https://am.kkpgf.com>

ที่อยู่ : 209 อาคารเคเคพี ทาวเวอร์ เอ ชั้นที่ 17 ถนนสุขุมวิท 21 (อโศก)

แขวงคลองเตยเหนือ เขตวัฒนา กรุงเทพมหานคร 10110

Invesco NASDAQ 100 ETF

QQQM

Fund description

The Invesco NASDAQ 100 ETF (Fund) is based on the NASDAQ-100 Index (Index). The Fund will invest at least 90% of its total assets in the securities that comprise the Index. The Index includes securities of 100 of the largest domestic and international nonfinancial companies listed on Nasdaq. The Fund and Index are rebalanced quarterly and reconstituted annually.

ETF Information

Fund Name	Invesco NASDAQ 100 ETF
Fund Ticker	QQQM
CUSIP	46138G649
Intraday NAV	N/A
30 Day SEC Unsubsidized Yield	0.67%
30 day SEC Yield	0.67%
Holdings	101
Management Fee	0.15%
Total Expense Ratio	0.15%
P/B Ratio	14.71
P/E Ratio	34.94
Return on Equity	38.41%
Listing Exchange	Nasdaq
Weighted Market Cap (\$MM)	981,799.79

Underlying Index Data

Index Provider	Nasdaq, Inc.
Index Name	NASDAQ-100 Index (USD)
Bloomberg Index Ticker	XNDX

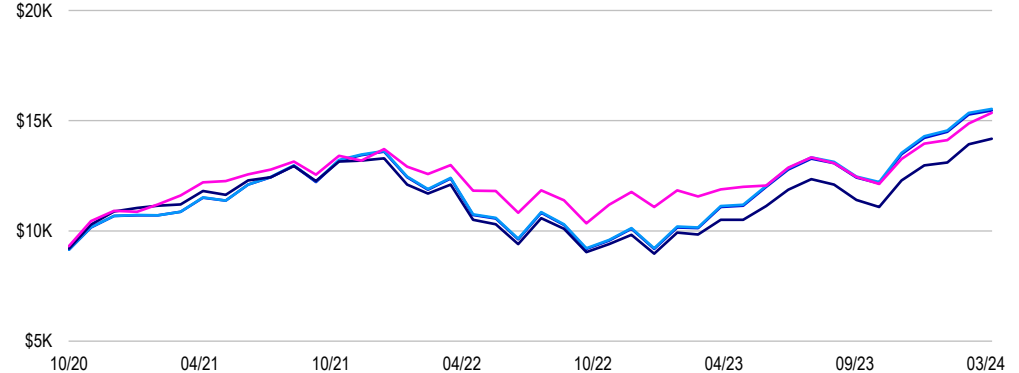
Fund inception: October 13, 2020

Not a Deposit Not FDIC Insured Not Guaranteed by the Bank May Lose Value Not Insured by any Federal Government Agency.

Shares are not individually redeemable and owners of the Shares may acquire those Shares from the Fund and tender those Shares for redemption to the Fund in Creation Unit aggregations only, typically consisting of 10,000 Shares.

Growth of \$10,000

- Invesco NASDAQ 100 ETF: \$15,464
- NASDAQ-100 Index (USD): \$15,535
- NASDAQ Composite Index (USD): \$14,181
- Russell 3000 Index (USD): \$15,358



Data beginning Fund Inception and ending March 31, 2024. Fund performance shown at NAV.

Performance as at March 31, 2024

Performance (%)	YTD	1Y	3Y	5Y	10Y	Fund Inception
ETF - NAV	8.68	39.47	12.49	-	-	13.41
ETF - Market Price	8.58	39.41	12.42	-	-	13.35
Underlying Index	8.72	39.65	12.63	20.90	18.85	13.56
Benchmark ¹	9.31	35.08	8.17	17.19	15.73	10.61
Benchmark ²	10.02	29.29	9.78	14.34	12.33	13.18

Calendar year performance (%)

	2023	2022	2021	2020	2019	2018	2017	2016	2015	2014
ETF - NAV	54.92	-32.45	27.33	-	-	-	-	-	-	-
Underlying Index	55.13	-32.38	27.51	-	-	-	-	-	-	-
Benchmark ¹	44.64	-32.54	22.18	-	-	-	-	-	-	-
Benchmark ²	25.96	-19.21	25.66	-	-	-	-	-	-	-

Returns less than one year are cumulative. Performance data quoted represents past performance. Past performance is not a guarantee of future results; current performance may be higher or lower than performance quoted. Investment returns and principal value will fluctuate and Shares, when redeemed, may be worth more or less than their original cost. See [invesco.com](https://www.invesco.com) to find the most recent month-end performance numbers. Market returns are based on the midpoint of the bid/ask spread at 4 p.m. ET and do not represent the returns an investor would receive if shares were traded at other times.

Index returns do not represent Fund returns. An investor cannot invest directly in an index.

Neither the underlying Index nor the benchmark indexes charge management fees or brokerage expenses, and no such fees or expenses were deducted from the performance shown; nor do any of the indexes lend securities, and no revenues from securities lending were added to the performance shown. In addition, the results actual investors might have achieved would have differed from those shown because of differences in the timing, amounts of their investments, and fees and expenses associated with an investment in the Fund.

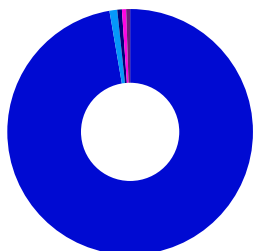
¹NASDAQ Composite Total Return Index measures all NASDAQ domestic and international-based common stocks listed on The Nasdaq Stock Market.

²The Russell 3000® Index is an unmanaged index considered representative of the US stock market. The Russell 3000 Index is a trademark/service mark of the Frank Russell Co. Russell® is a trademark of the Frank Russell Co.

Top ETF holdings (%)		(Total holdings:101)
Name	Weight	
Microsoft	8.75	
Apple	7.41	
Nvidia	6.32	
Amazon	5.25	
Meta Platforms 'A'	4.76	
Broadcom	4.44	
Alphabet 'A'	2.49	
Alphabet 'C'	2.42	
Tesla	2.37	
Costco Wholesale	2.35	

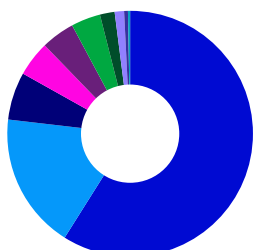
Please see the website for complete holdings information. Holdings are subject to change.

Geographic allocation (%)



United States	97.30
China	1.02
Netherlands	0.61
Brazil	0.55
United Kingdom	0.52

Sector allocation (%)



Technology	58.94
Consumer Discretionary	17.90
Health Care	6.29
Industrials	4.64
Telecommunications	4.41
Consumer Staples	3.87
Basic Materials	1.94
Utilities	1.24
Energy	0.50
Real Estate	0.29

Investment risks

There are risks involved with investing in ETFs, including possible loss of money. Shares are not actively managed and are subject to risks similar to those of stocks, including those regarding short selling and margin maintenance requirements. Ordinary brokerage commissions apply. The Fund's return may not match the return of the Underlying Index. The Fund is subject to certain other risks. Please see the current prospectus for more information regarding the risk associated with an investment in the Fund.

The risks of investing in securities of foreign issuers can include fluctuations in foreign currencies, political and economic instability, and foreign taxation issues.

Investments focused in a particular industry or sector, such as Information Technology, are subject to greater risk, and are more greatly impacted by market volatility, than more diversified investments.

The Fund is non-diversified and may experience greater volatility than a more diversified investment.

Important information

Typically, security classifications used in calculating allocation tables are as of the last trading day of the previous month.

The Index and Fund use the Industry Classification Benchmark ("ICB") classification system which is composed of 11 economic industries: basic materials, consumer discretionary, consumer staples, energy, financials, health care, industrials, real estate, technology, telecommunications and utilities.

This does not constitute a recommendation of any investment strategy or product for a particular investor. Investors should consult a financial professional before making any investment decisions.

The Invesco NASDAQ 100 ETF is not sponsored, endorsed, sold or promoted by the NASDAQ OMX Group, Inc. or its affiliates (NASDAQ OMX, with its affiliates, are referred to as the "Corporations"). The Corporations have no liability in connection with the administration, marketing or trading of the Invesco QQQ ETF. "NASDAQ®" is a registered trademark and is used under license.

Before investing, investors should carefully read the prospectus and consider the investment objectives, risks, charges and expenses. For this and more complete information about the fund, investors should ask their financial professionals for a prospectus or download one at invesco.com

Note: Not all products available through all firms or in all jurisdictions.

Glossary

30 Day SEC Unsubsidized Yield reflects the 30-day yield if the investment adviser were not waiving all or part of its fee or reimbursing the fund for part of its expenses. Total return would have also been lower in the absence of these temporary reimbursements or waivers.

30 Day SEC Yield is based on a 30-day period and is computed by dividing the net investment income per share earned during the period by the maximum offering price per share on the last day of the period.

Weighted Harmonic Average Stock Price-to-Book-Value Ratio (P/B Ratio) is the ratio of a stock's market price to a company's net asset value.

Weighted Harmonic Average Stock Price-to-Earnings Ratio (P/E Ratio) is the share price divided by earnings per share. It is measured on a 12-month trailing basis.

Weighted Average Return on Equity is net income divided by net worth.

Weighted Market Capitalization is the sum of each underlying securities market value.

คำเตือน/ข้อแนะนำ กองทุนนี้ลงทุนกระจุกตัวในผู้ออก และหมวดอุตสาหกรรมเทคโนโลยี (Technology) จึงมีความเสี่ยงที่ผู้ลงทุนอาจสูญเสียเงินลงทุนจำนวนมาก

- กองทุนนี้เป็นกองทุนตราสารทุนที่ลงทุนในต่างประเทศ โดยจัดตั้งในรูปแบบ Feeder Fund ที่เน้นลงทุนในกองทุนต่างประเทศ (กองทุนหลัก) เพียงกองทุนเดียว คือ Invesco NASDAQ 100 ETF และกองทุนนี้ไม่ได้เป็นกองทุนที่คุ้มครองเงินต้น และมีความเสี่ยงที่เกี่ยวข้องกับการลงทุนในต่างประเทศ เช่น การเปลี่ยนแปลงทางการเมือง กฎหมาย เศรษฐกิจ ตลาดการเงิน อัตราดอกเบี้ย และความเสี่ยงที่เกี่ยวข้องกับกฎหมายภาษีอากร ความเสี่ยงด้านการเมือง เป็นต้น
 - กองทุนหลักเป็นกองทุนรวมประเภท Exchange Traded Fund (ETF) ที่จดทะเบียนซื้อขายในตลาดหลักทรัพย์แนสแด็ก (NASDAQ) ประเทศสหรัฐอเมริกา โดยกองทุนหลักมีวัตถุประสงค์ในการลงทุนเพื่อสร้างผลตอบแทน (ก่อนหักค่าธรรมเนียมและค่าใช้จ่าย) ให้สอดคล้องกับผลตอบแทนของดัชนี NASDAQ-100 Index (“ดัชนีอ้างอิง”) ซึ่งหลักทรัพย์ที่เป็นองค์ประกอบของดัชนีอ้างอิง ประกอบด้วยหลักทรัพย์ของบริษัทที่ไม่ใช่สถาบันการเงิน (non-financial companies) จำนวน 100 บริษัทที่ใหญ่ที่สุดตามมูลค่าหลักทรัพย์ตามราคาตลาด ทั้งบริษัทในประเทศและนอกประเทศสหรัฐอเมริกา ที่จดทะเบียนอยู่ในตลาดหลักทรัพย์แนสแด็ก (NASDAQ) จึงมีความเสี่ยงจากการลงทุนในสหรัฐอเมริกา (Risk of Investing in the U.S.) โดยการเปลี่ยนแปลงของเศรษฐกิจในสหรัฐฯ อาจส่งผลในทางลบต่อหลักทรัพย์ที่กองทุนลงทุนอยู่ เช่น เมื่อภาวะเศรษฐกิจหรือตลาดการเงินของสหรัฐฯ อ่อนแอ
 - กองทุนหลักเป็นกองทุนประเภทไม่กระจายตัว (Non-Diversified Fund) และสามารถลงทุนในสัดส่วนที่สูงในหลักทรัพย์ของผู้ออกแต่ละรายได้มากกว่ากองทุนประเภทที่มีการกระจายตัว ส่งผลให้การเปลี่ยนแปลงของราคาตลาดของการลงทุนใด ๆ อาจทำให้ราคาของหน่วยลงทุนของกองทุนหลักมีความผันผวนมากกว่ากรณีของกองทุนที่มีการกระจายการลงทุน ซึ่งอาจส่งผลให้กองทุนหลักมีความผันผวนที่มากขึ้น รวมถึงส่งผลให้ผลการดำเนินงานของผู้ออกหลักทรัพย์เพียงน้อยราย สามารถส่งผลกระทบต่อผลการดำเนินงานของกองทุนหลักได้อย่างมาก
 - กองทุนหลักอาจมีความเสี่ยงจากการกระจุกตัวในอุตสาหกรรม เนื่องจากดัชนีอ้างอิงมีวิธีการคำนวณในการสร้างดัชนีที่อาจทำให้มีการกระจุกตัวในหลักทรัพย์ของผู้ออกหลักทรัพย์ที่อยู่ในอุตสาหกรรมใด ๆ หรือหลายกลุ่มอุตสาหกรรมในระดับที่มีนัยสำคัญได้ โดยกองทุนหลักจะลงทุนกระจุกตัวในลักษณะที่ใกล้เคียงกับดัชนีอ้างอิงซึ่งมีการกระจุกตัวในหลักทรัพย์ของผู้ออกหลักทรัพย์ในอุตสาหกรรมใด ๆ หรือหลายกลุ่มอุตสาหกรรม ซึ่งอาจทำให้กองทุนหลักมีความเสี่ยงที่มากกว่าการลงทุนแบบกระจายตัวไปในกลุ่มอุตสาหกรรมที่หลากหลาย ทั้งนี้ ความเสี่ยงจากอุตสาหกรรม ซึ่งอาจมีผลกระทบในทางลบต่อบริษัทที่กองทุนหลักลงทุน อาจรวมถึงแต่ไม่จำกัดเพียง สภาวะทั่วไปของเศรษฐกิจหรือลักษณะของตลาดตามวัฏจักรที่อาจส่งผลกระทบในทางลบต่ออุปสงค์และอุปทานในอุตสาหกรรมการแข่งขันทางด้านทรัพยากร ความสัมพันธ์ด้านแรงงานที่เป็นไปในทางลบเหตุการณ์ทางการเมือง หรือเหตุการณ์ที่เกิดขึ้นในโลก ความล้าสมัยของเทคโนโลยี และการแข่งขันที่เพิ่มขึ้นหรือการเปิดตัวผลิตภัณฑ์ใหม่ ที่อาจส่งผลกระทบต่อความสามารถในการทำกำไร หรือความอยู่รอดของบริษัทในอุตสาหกรรม นอกจากนี้ อุตสาหกรรมหรือกลุ่มอุตสาหกรรมดังกล่าวอาจไม่เป็นที่นิยม รวมถึงมีผลการดำเนินงานที่ต่ำกว่าอุตสาหกรรมอื่นหรือตลาดโดยรวม
 - กองทุนนี้มีความเสี่ยงที่เกี่ยวข้องกับกองทุน ETF เช่น ความเสี่ยงจากการความผันผวนของมูลค่าเงินลงทุน ความเสี่ยงจากตราสาร American Depositary Receipts (ADR Risk) ความเสี่ยงที่เกิดจากการมีผู้ร่วมค้าหน่วยลงทุนจำนวนมาก (Authorized Participant Concentration Risk) ความเสี่ยงจากโรคโควิด-19 (COVID-19 Risk) ความเสี่ยงที่เกิดจากการกระจุกตัวในอุตสาหกรรม (industry Concentration Risk) ความเสี่ยงของตราสารทุน (Equity Risk) ความเสี่ยงที่เกี่ยวข้องกับดัชนี (Index Risk) ความเสี่ยงด้านอุตสาหกรรมเทคโนโลยี (Technology Industry Risk) ความเสี่ยงของตลาด (Market Risk) ความเสี่ยงของ
- กองทุนหลัก ซึ่งไม่กระจายตัว (Non-Diversified Fund Risk) เป็นต้น ผู้ลงทุนโปรดศึกษารายละเอียดความเสี่ยงได้จากหัวข้อ “ความเสี่ยงในการลงทุนของกองทุนรวมและการบริหารจัดการความเสี่ยง”
 - ผลตอบแทนของกองทุนนี้จะขึ้นอยู่กับกองทุนหลักที่กองทุนลงทุน ดังนั้น หากผลตอบแทนของกองทุนหลักได้รับผลกระทบในทางลบจากปัจจัยความเสี่ยงที่เกี่ยวข้อง อาจส่งผลกระทบต่อผลตอบแทนของกองทุนนี้ ผู้ลงทุนอาจมีโอกาสได้รับเงินคืนน้อยกว่าเงินลงทุนเริ่มแรก
 - กองทุนหลักมีการลงทุนเน้นลงทุนในตราสารทุนในประเทศสหรัฐอเมริกา ดังนั้น หากผู้ลงทุนพิจารณาแล้วเห็นว่า การลงทุนดังกล่าวเมื่อรวมกับเงินลงทุนในพอร์ตการลงทุนทั้งหมดของผู้ลงทุน จะทำให้การลงทุนมีการกระจุกตัวในประเทศนั้น ๆ ก็ควรพิจารณากระจายความเสี่ยงของพอร์ตการลงทุนโดยรวมของตนเองด้วย (<https://www.invesco.com>)
 - กองทุนหลักอาจลงทุนในสัญญาซื้อขายล่วงหน้า (derivatives) เพื่อให้มีผลตอบแทนเป็นไปตามดัชนีอ้างอิง หรือเพื่อลดความเสี่ยงของพอร์ตการลงทุน ดังนั้น กองทุนจึงมีความเสี่ยงมากกว่ากองทุนที่ลงทุนในหลักทรัพย์อ้างอิงโดยตรง ผู้ลงทุนควรมีความเข้าใจเกี่ยวกับความเสี่ยงของการลงทุนในสัญญาซื้อขายล่วงหน้า และควรคำนึงถึงประสิทธิภาพการลงทุน วัตถุประสงค์การลงทุน ฐานะการเงินของผู้ลงทุนเอง และผู้ลงทุนสามารถยอมรับความเสี่ยงที่อาจเกิดขึ้นจากการลงทุนได้
 - กองทุนนี้จะลงทุนในหรือมีไว้ซึ่งสัญญาซื้อขายล่วงหน้า เพื่อป้องกันความเสี่ยงด้านอัตราแลกเปลี่ยนเงินตราต่างประเทศ โดยกองทุนจะทำสัญญาซื้อขายล่วงหน้าเพื่อป้องกันความเสี่ยงด้านอัตราแลกเปลี่ยนเกือบทั้งหมด คือ ไม่น้อยกว่าร้อยละ 90 ของมูลค่าเงินลงทุนในต่างประเทศ กองทุนจึงอาจมีความเสี่ยงด้านอัตราแลกเปลี่ยนในส่วนที่ไม่ได้ทำการป้องกันความเสี่ยงไว้ ซึ่งอาจทำให้ผู้ลงทุนได้รับผลขาดทุนจากอัตราแลกเปลี่ยนหรือได้รับเงินคืนต่ำกว่าเงินลงทุนเริ่มแรกได้ นอกจากนี้ การทำธุรกรรมป้องกันความเสี่ยงด้านอัตราแลกเปลี่ยนดังกล่าวอาจมีต้นทุนซึ่งทำให้ผลตอบแทนของกองทุนโดยรวมลดลงจากต้นทุนที่เพิ่มขึ้น
 - เนื่องจากกองทุนมีการลงทุนในต่างประเทศ ซึ่งวันหยุดทำการของกองทุนหลักที่กองทุนไปลงทุน อาจจะไม่ตรงกับวันหยุดทำการของประเทศไทย จึงอาจส่งผลกระทบต่อค่าส่งซื้อ/ขายคืน/สับเปลี่ยนหน่วยลงทุน และ/หรือระยะเวลาในการชำระเงินค่าขายคืนหน่วยลงทุนให้กับผู้ถือหน่วย/ผู้ลงทุน
 - ในกรณีที่กองทุนรวมลงทุนในสัญญาซื้อขายล่วงหน้าเพื่อการลดความเสี่ยงโดยสินค้าหรือตัวแปรของสัญญาซื้อขายล่วงหน้านั้นไม่ใช่สิ่งเดียวกับทรัพย์สินที่ต้องการลดความเสี่ยง บริษัทจัดการจะใช้ข้อมูลในอดีตในการคำนวณค่าสัมบูรณ์ของค่าสัมประสิทธิ์สหสัมพันธ์ (absolute correlation coefficient) กองทุนรวมจึงมีความเสี่ยง หากสินค้าหรือตัวแปรที่สัญญาซื้อขายล่วงหน้าอ้างอิง (underlying) และทรัพย์สินที่ต้องการลดความเสี่ยงเคลื่อนไหวในทิศทางที่ไม่เป็นไปตามข้อมูลในอดีต ซึ่งอาจส่งผลให้การเข้าทำสัญญาซื้อขายล่วงหน้าไม่สามารถลดความเสี่ยงได้อย่างเต็มประสิทธิภาพ
 - กองทุนอาจลงทุนในหน่วยลงทุนของกองทุนรวมซึ่งอยู่ภายใต้การบริหารของบริษัทจัดการได้ (Cross Investing Fund) ตามอัตราส่วนที่บริษัทจัดการกำหนด ดังนั้น บริษัทจัดการจะจัดให้มีระบบงานที่ป้องกันธุรกรรมที่อาจก่อให้เกิดความขัดแย้งทางผลประโยชน์อันอาจเกิดจากนโยบายการลงทุนที่เปิดให้มีการลงทุนในกองทุนรวมภายใต้การบริหารจัดการของบริษัทจัดการเดียวกัน เพื่อให้เกิดประโยชน์สูงสุดแก่ผู้ถือหน่วยลงทุนของทั้งกองทุนรวมต้นทางและกองทุนรวมปลายทาง ทั้งนี้ ผู้ถือหน่วยสามารถสอบถามข้อมูลเพิ่มเติมที่ <https://am.kkpf.com>
 - การลงทุนมีความเสี่ยง ผู้ลงทุนควรทำความเข้าใจลักษณะสินค้า เงื่อนไขผลตอบแทน และความเสี่ยงก่อนตัดสินใจลงทุน

เครื่องมือบริหารความเสี่ยงด้านสภาพคล่อง

ผู้ลงทุนสามารถศึกษารายละเอียด หลักเกณฑ์ และเงื่อนไขการใช้งานของแต่ละเครื่องมือบริหารความเสี่ยงด้านสภาพคล่องได้ในรายละเอียดโครงการ และหนังสือชี้ชวนฉบับเต็ม ที่ <https://am.kkpf.com>

กลุ่มเครื่องมือที่ส่งผ่านภาระค่าใช้จ่ายให้ผู้ลงทุน

1. ค่าธรรมเนียมการรักษาสภาพคล่อง (Liquidity Fee)

เครื่องมือที่สะท้อนต้นทุนของกองทุนที่เกิดขึ้นในภาวะที่ตลาดมีความผันผวนสูงหรือมีการขายคืนหน่วยลงทุนหรือมีการสับเปลี่ยนหน่วยลงทุนออกของกองทุนนั้น ๆ สูงเกินกว่าปกติ โดยจะเรียกเก็บค่าธรรมเนียมเฉพาะ “ผู้ขาย” หรือผู้สับเปลี่ยนหน่วยลงทุนออกในจำนวนที่เกินกว่าปริมาณและ/หรือ ก่อนระยะเวลาที่กำหนด และเป็นการเรียกเก็บเข้ากองทุน

2. การปรับมูลค่าทรัพย์สินสุทธิด้วยสูตรการคำนวณที่สะท้อนต้นทุนในการซื้อขายทรัพย์สินของกองทุนรวม (Swing Pricing)

เครื่องมือใช้ปรับมูลค่าหน่วยลงทุน เพื่อให้สะท้อนต้นทุนการซื้อขายของกองทุนในภาวะที่ตลาดมีความผันผวน โดยเพิ่มตัวแปร (Swing Factor) ที่ช่วยสะท้อนต้นทุนค่าใช้จ่ายและใช้ตัวแปรนั้นช่วยในการปรับมูลค่าหน่วยลงทุน นอกจากนี้ กองทุนอาจเลือกใช้ Swing Pricing เฉพาะช่วงเวลาที่มีการซื้อขายสุทธิเกินกว่าที่กำหนดไว้ (Partial swing pricing) หรือสามารถใช้ทุกวันในช่วงที่ตลาดมีความผันผวน (Full swing pricing) ขึ้นอยู่กับการกำหนดเงื่อนไขในการใช้เครื่องมือตามลักษณะสินทรัพย์หรือต้นทุนที่เกิดขึ้นกับกองทุนรวม นั้น ๆ

3. การเพิ่มค่าธรรมเนียมการซื้อขายหน่วยลงทุนที่สะท้อนต้นทุนในการซื้อขายทรัพย์สินของกองทุนรวม (Anti-Dilution Levies - ADLs)

เครื่องมือที่ทำให้การซื้อขายหน่วยลงทุนสะท้อนต้นทุนที่เกี่ยวข้องจากการปรับพอร์ตของกองทุน ในภาวะตลาดผันผวนสูงผิดปกติหรือสภาพคล่องผิดปกติ หรือเกิดเหตุการณ์อื่นที่อาจจะกระทบต่อต้นทุนและค่าใช้จ่ายของกองทุนรวม โดยกองทุนจะกำหนดมูลค่าซื้อขายสุทธิเป็นเกณฑ์ของเครื่องมือ ถ้ามีการซื้อขายหรือสับเปลี่ยนหน่วยลงทุนเกินกว่าระดับที่กำหนด กองทุนจะมีการเรียกเก็บค่าธรรมเนียมเพิ่มเติมเข้ากองทุน และการคิดค่าธรรมเนียมอาจเกิดขึ้นได้ทั้งจากผู้ซื้อ/สับเปลี่ยนหน่วยลงทุนเข้า หรือจาก ผู้ขาย/สับเปลี่ยนหน่วยลงทุนออกก็ได้ ซึ่งขึ้นอยู่กับปริมาณธุรกรรมที่เกิดขึ้นตามเงื่อนไขที่ บลจ. กำหนด

กลุ่มเครื่องมือที่จำกัดคำสั่งรับซื้อคืนหน่วยลงทุน

4. ระยะเวลาที่ต้องแจ้งล่วงหน้าก่อนการขายคืนหน่วยลงทุน (Notice Period)

เครื่องมือที่จะกำหนดระยะเวลาในการส่งคำสั่งเพื่อทำการขายคืนหรือสับเปลี่ยนหน่วยลงทุนออกไว้ล่วงหน้าหากผู้ถือหน่วยทำการที่เกินกว่าปริมาณที่กำหนด เพื่อให้กองทุนมีเวลาในการเตรียมขายสินทรัพย์เพื่อมาชำระค่าขายคืนหน่วยลงทุน

5. เพดานการขายคืนหน่วยลงทุน (Redemption Gate)

เป็นเครื่องมือที่กำหนดเพดานมูลค่าที่จะให้ผู้ถือหน่วยลงทุนขายคืนหน่วยลงทุนหรือสับเปลี่ยนหน่วยลงทุนออกได้ในแต่ละกองทุน เมื่อเกิดสถานการณ์ไม่ปกติ หรือประเมินว่าสถานการณ์อาจจะไม่ปกติ โดย บลจ. จะใช้วิธีการชำระคืนตามสัดส่วน หรือที่เรียกว่า Pro rata สำหรับคำสั่งขายคืนหน่วยลงทุนหรือสับเปลี่ยนหน่วยลงทุนออกที่เหลือ จะทำการขายคืนให้ในวันทำการถัดไป หากวันทำการถัดไป บลจ. ยังคงใช้เครื่องมือนี้ บลจ. จะชำระคืนตามวิธี Pro rata โดยไม่มีการจัดลำดับก่อนหลัง แต่หากวันทำการถัดไปกองทุนมีสภาพคล่องเพียงพอ ทำให้ บลจ. ไม่ต้องใช้เครื่องมือนี้ บลจ. จะชำระคืนตามรายการขายคืนหน่วยลงทุนหรือสับเปลี่ยนหน่วยลงทุนออกที่ได้รับไว้ทั้งหมด

6. การดำเนินการในกรณีที่ผู้ออกตราสารหนี้หรือลูกหนี้ตามสิทธิเรียกร้องผิดนัดชำระหนี้ หรือตราสารที่ลงทุนประสบปัญหาขาดสภาพคล่องหรือไม่สามารถจำหน่ายได้ด้วยราคาที่เหมาะสมผล (Side Pocket)

เครื่องมือที่ทำให้กองทุนรวมสามารถแยกสินทรัพย์ที่มีปัญหาด้านสภาพคล่อง ออกจากทรัพย์สินโดยรวมของกองทุน โดยในวันที่ บลจ. ดำเนินการแยกทรัพย์สินดังกล่าว บลจ. จะทำทะเบียนผู้ถือหน่วยลงทุน ณ วันทำการนั้น เพื่อใช้เป็นข้อมูลสำหรับการคืนเงินที่ บลจ. อาจได้รับจากทรัพย์สินที่ติดปัญหาด้านสภาพคล่องข้างต้นในอนาคต

7. การไม่ขายหรือไม่รับซื้อคืนหน่วยลงทุนตามคำสั่งที่รับไว้หรือจะหยุดรับคำสั่งซื้อหรือคำสั่งขายคืนหน่วยลงทุน (Suspension of dealings)

การระงับการซื้อขายหน่วยลงทุนเป็นการชั่วคราวเพื่อลดผลกระทบต่อการบริหารสภาพคล่องของกองทุน และโดยเฉพาะเพื่อป้องกันไม่ให้เกิดปัญหารุนแรงมากขึ้นจนถึงขั้นปิดกอง จัดเป็นเครื่องมือที่มีผลกระทบสูง การใช้เครื่องมือถูกควบคุมดูแลจากสำนักงาน ก.ล.ด. เงื่อนไขของการนำมาใช้จะต้องคำนึงถึงประโยชน์โดยรวมของผู้ถือหน่วยลงทุน

ทั้งนี้ เมื่อกองทุนหลักมีการใช้เครื่องมือบริหารความเสี่ยงสภาพคล่อง บริษัทจัดการจะพิจารณาดำเนินการให้สอดคล้องกับกองทุนปลายทาง