

# หนังสือชี้ชวนส่วนสรุปข้อมูลสำคัญ



บริษัทหลักทรัพย์จัดการกองทุน เกียรตินาคินภัทร จำกัด  
มีดัชนีชี้วัดการต่อต้านคอร์รัปชันในระดับ  
: ได้รับการรับรอง CAC\*

กองทุนเปิดเคเคพี ตลาดเงินเพื่อการเลี้ยงชีพ  
KKP MONEY MARKET RETIREMENT MUTUAL FUND  
KKP MMRMF FUND  
(หน่วยลงทุนชนิดทั่วไป : KKP MMRMF)  
กองทุนรวมตราสารหนี้ (Fixed Income Fund)  
กองทุนรวมตลาดเงิน (Money Market Fund)  
กองทุนรวมเพื่อการเลี้ยงชีพ (Retirement Mutual Fund: RMF)  
กองทุนที่ลงทุนแบบไม่มีความเสี่ยงต่างประเทศ



คุณกำลังจะลงทุนอะไร?



กองทุนรวมนี้เหมาะกับใคร?



คุณต้องระวังอะไรเป็นพิเศษ?



สัดส่วนของประเภททรัพย์สินที่ลงทุน



ค่าธรรมเนียม



ผลการดำเนินงาน



ข้อมูลอื่นๆ

การลงทุนในกองทุนรวมไม่ใช่การฝากเงิน



## คุณกำลังจะลงทุนอะไร?

### นโยบายการลงทุน

กองทุนมีนโยบายลงทุนเน้นในตราสารหนี้ภาครัฐไทย รวมทั้งเงินฝากและบัตรเงินฝากของสถาบันการเงิน หรือทรัพย์สินที่มีความเสี่ยงต่ำหรือมีความเสี่ยงเทียบเคียงได้กับความเสี่ยงของตราสารภาครัฐไทย และ/หรือในหลักทรัพย์หรือทรัพย์สินอื่น หรือการขาดอกผลโดยวิธีอื่นที่ไม่ขัดต่อกฎหมายหรือหลักเกณฑ์ที่สำนักงานคณะกรรมการ ก.ล.ต. กำหนด ซึ่งตราสารหนี้ดังกล่าวจะมีกำหนดชำระคืนเมื่อทวงถามหรือเมื่อได้เห็น หรือจะครบกำหนดชำระไม่เกิน 397 วัน นับแต่วันที่ลงทุน หรือเข้าทำสัญญา โดยมีอันดับความน่าเชื่อถือตามที่สำนักงานคณะกรรมการ ก.ล.ต. กำหนด ยกเว้นธุรกรรมการซื้อโดยมีสัญญาขายคืน (Reverse Repo) สามารถทำธุรกรรม Reverse Repo ในตราสารหนี้ที่อายุเกินกว่า 397 วันได้

อนึ่ง ตราสารหนี้ดังกล่าวข้างต้นอยู่ในอันดับความน่าเชื่อถือตามที่สำนักงานคณะกรรมการ ก.ล.ต. กำหนด โดยมีกำหนดชำระคืนเมื่อทวงถามหรือเมื่อได้เห็น หรือจะครบกำหนดชำระไม่เกิน 397 วันนับแต่วันที่ลงทุน หรือเข้าทำสัญญา ยกเว้นธุรกรรมการซื้อโดยมีสัญญาขายคืน (Reverse Repo) สามารถทำธุรกรรม Reverse Repo ในตราสารหนี้ที่อายุเกินกว่า 397 วันได้ กองทุนจะดำรงอายุถ่วงเฉลี่ยแบบถ่วงน้ำหนัก (portfolio duration) ณ ขณะใดๆ  $\leq 92$  วัน

ทั้งนี้ กองทุนจะไม่ลงทุนในตราสารที่มีลักษณะของสัญญาซื้อขายล่วงหน้าแฝง (Structured Note) และสัญญาซื้อขายล่วงหน้า (Derivatives)

(กองทุนสามารถลงทุนในทรัพย์สินอื่น ๆ ตามที่ระบุในนโยบายการลงทุนของกองทุน รวมถึงประเภทหลักทรัพย์ในรายละเอียดโครงการจัดการกองทุนและหนังสือชี้ชวนส่วนข้อมูลโครงการ โปรดศึกษารายละเอียดทั้งหมดเพิ่มเติม

<https://am.kkpfng.com>)

### กองทุนมีกลยุทธ์การลงทุนอย่างไร?

กองทุนมีกลยุทธ์การลงทุนมุ่งหวังให้ผลประกอบการสูงกว่าดัชนีชี้วัด (Active Management)



## กองทุนรวมนี้เหมาะกับใคร?

- กองทุนมีระดับความเสี่ยงอยู่ในระดับ 1 (เสี่ยงต่ำ) หากพิจารณาตามคำแนะนำเรื่องการจัดสรรการลงทุน (Basic Asset Allocation) จะเหมาะกับผู้ลงทุนที่รับความเสี่ยงได้ตั้งแต่ระดับต่ำ โดยผู้ลงทุนต้องการกระจายเงินลงทุนไปลงทุนในกองทุนที่เน้นลงทุนในตราสารหนี้ระยะสั้นของภาครัฐ และต้องการลงทุนระยะยาวเพื่อการเลี้ยงชีพหลังเกษียณอายุ
- ผู้ลงทุนต้องลงทุนต่อเนื่องระยะยาวตามที่กฎหมายที่เกี่ยวข้องและประมวลรัษฎากรกำหนด ซึ่งผู้ลงทุนจะมีภาระผูกพันที่จะต้องปฏิบัติตามเงื่อนไขและวิธีการที่กำหนดไว้ในกฎหมายภาษีอากร ผู้ลงทุนของกองทุนรวมเพื่อการเลี้ยงชีพจะไม่ได้รับสิทธิประโยชน์ทางภาษีหากไม่ปฏิบัติตามเงื่อนไขการลงทุนและจะต้องคืนสิทธิประโยชน์ทางภาษีที่เคยได้รับภายในกำหนดเวลาที่กฎหมายที่เกี่ยวข้องกำหนด มิฉะนั้นจะต้องชำระเงินเพิ่มและหรือเบี้ยปรับตามประมวลรัษฎากร

## กองทุนรวมนี้ไม่เหมาะกับใคร

- ผู้ลงทุนที่คาดหวังผลตอบแทนสูง
- ผู้ลงทุนไม่สามารถลงทุนต่อเนื่องระยะยาวได้ตามที่กฎหมายที่เกี่ยวข้อง และประมวลรัษฎากรกำหนด เพื่อให้เป็นไปตามวัตถุประสงค์ของกองทุนรวมเพื่อการเลี้ยงชีพ (RMF)



## ทำอะไรหากยังไม่เข้าใจนโยบาย และความเสี่ยงของกองทุนนี้

- อ่านหนังสือชี้ชวนฉบับเต็ม หรือสอบถามผู้สนับสนุนการขายและบริษัทจัดการ
- อย่าลงทุนหากไม่เข้าใจลักษณะและความเสี่ยงของกองทุนรวมนี้ดีพอ



### คุณต้องระวังอะไรเป็นพิเศษ?

### คำเตือนที่สำคัญ

- การลงทุนในกองทุนรวมตลาดเงินไม่ใช่การฝากเงินและมีความเสี่ยงจากการลงทุน โดยผู้ลงทุนอาจไม่ได้รับเงินลงทุนคืนจากกองทุนรวมตลาดเงินครบเต็มจำนวนได้ ผู้ลงทุนควรลงทุนเมื่อเห็นว่าการลงทุนในกองทุนเปิดนี้เหมาะสมกับวัตถุประสงค์การลงทุนของผู้ลงทุน และผู้ลงทุนยอมรับความเสี่ยงที่อาจเกิดขึ้นจากการลงทุนได้
- แม้ว่ากองทุนรวมตลาดเงินลงทุนได้เฉพาะทรัพย์สินที่มีความเสี่ยงต่ำ แต่ก็มีโอกาสขาดทุนได้
- กองทุนมีการบริหารเชิงรุก จึงมีความเสี่ยงจากการลงทุนแบบมุ่งหวังให้ผลประกอบการสูงกว่าดัชนีชี้วัด (Active management risk) ความเสี่ยงจากการที่การตัดสินใจลงทุน การวิเคราะห์หลักทรัพย์ หรือกลยุทธ์การลงทุนของผู้จัดการกองทุนที่อาจทำให้ผลตอบแทนของกองทุนไม่เป็นไปอย่างคาดหวังหรือไม่สามารถสร้างผลตอบแทนที่สูงกว่าดัชนีชี้วัดได้
- ผู้ลงทุนไม่สามารถนำหน่วยลงทุนของกองทุนรวมเพื่อการเลี้ยงชีพไปจำหน่าย โอน จำนำ หรือนำไปเป็นประกันได้
- ผู้ลงทุนมีหน้าที่การศึกษากฎหมายภาษีอากรที่เกี่ยวข้องกับการลงทุนในกองทุนรวมเพื่อการเลี้ยงชีพ และที่แก้ไขเปลี่ยนแปลง (ถ้ามี) เพื่อความเข้าใจในการลงทุนและเงื่อนไขการลงทุนที่ถูกต้องเพื่อใช้ประกอบในการตัดสินใจลงทุนหรือการซื้อและหรือขายคืนและหรือโอนย้ายหน่วยลงทุนกองทุนรวมเพื่อการเลี้ยงชีพเพื่อให้เป็นไปอย่างถูกต้องตามที่กฎหมายที่เกี่ยวข้องกำหนด หากการลงทุนและหรือการซื้อขายและหรือโอนย้ายหน่วยลงทุนขัดต่อกฎหมายภาษีอากรที่เกี่ยวข้อง ผู้ลงทุนอาจต้องชำระคืนภาษีและหรือมีเบี้ยปรับ และหรือเงินเพิ่มหรือค่าธรรมเนียมหรือค่าใช้จ่ายอื่น ทั้งนี้บริษัทจัดการไม่มีภาระผูกพันในการชดเชยค่าภาษีที่ผู้ลงทุนถูกเรียกเก็บ เบี้ยปรับ เงินเพิ่ม ค่าธรรมเนียม ดอกเบี้ย และหรือค่าใช้จ่ายอื่นที่เกิดขึ้นกับผู้ลงทุน
- สิทธิประโยชน์ทางภาษีที่ผู้ถือหน่วยลงทุนของกองทุนรวมเพื่อการเลี้ยงชีพนี้พึงได้รับจะสิ้นสุดลง เมื่อผู้ถือหน่วยลงทุนไม่ปฏิบัติตามเงื่อนไขการลงทุน โดยผู้ถือหน่วยลงทุนจะต้องชำระคืนสิทธิประโยชน์ทางภาษีที่เคยได้รับภายในกำหนดเวลา และหากการชำระคืนสิทธิประโยชน์ทางภาษีดังกล่าวไม่เป็นไปตามที่กำหนด ผู้ถือหน่วยลงทุนจะต้องชำระเงินเพิ่มและ/หรือเบี้ยปรับตามประมวลรัษฎากรด้วย ทั้งนี้ สิทธิประโยชน์ทางภาษีที่ผู้ถือหน่วยลงทุนจะได้รับและภาวะภาษีที่อาจเกิดขึ้นเมื่อไม่ปฏิบัติตามเงื่อนไขการลงทุนจะเป็นไปตามที่กรมสรรพากรกำหนด
- ผู้ลงทุนมีหน้าที่ในการบันทึก จัดเก็บ และตรวจสอบรายละเอียดการลงทุนและเอกสารอื่นที่เกี่ยวข้องกับการลงทุนในกองทุนรวมเพื่อการเลี้ยงชีพของผู้ลงทุนเพื่อให้เป็นไปตามที่กฎหมายที่เกี่ยวข้องกำหนด
- การลงทุนมีความเสี่ยง ผู้ลงทุนควรศึกษาข้อมูลกองทุนและข้อมูลเกี่ยวกับสิทธิประโยชน์ทางภาษีที่ระบุไว้ในคู่มือการลงทุน

ในกองทุนรวมเพื่อการเลี้ยงชีพก่อนการตัดสินใจลงทุน รวมทั้งสอบถามและขอรับคู่มือการลงทุนในกองทุนรวมเพื่อการเลี้ยงชีพได้ที่บริษัทจัดการ หรือ ผู้สนับสนุนการขายหรือรับซื้อคืนหน่วยลงทุนอื่นที่ได้รับการแต่งตั้ง

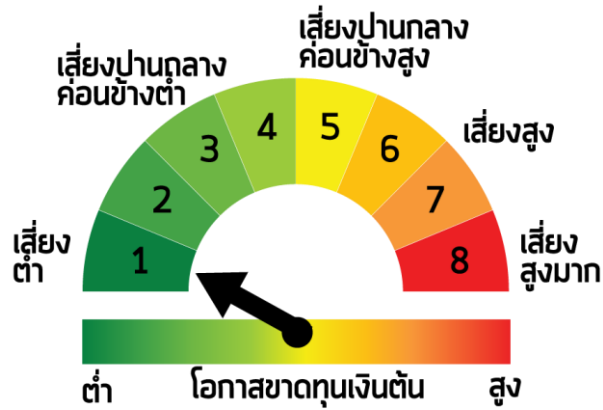
- ในกรณีที่ผู้ลงทุนได้รับการจัดสรรหน่วยลงทุน ผู้ลงทุนรับทราบและยินยอมเข้าผูกพันตามรายละเอียดโครงการกองทุนที่ได้รับอนุมัติจาก สำนักงานคณะกรรมการ ก.ล.ต. และที่แก้ไขเพิ่มเติมโดยชอบด้วยกฎหมาย ตลอดจนข้อผูกพันระหว่างบริษัทจัดการกองทุนและผู้ถือหน่วยลงทุนที่จัดทำขึ้นโดยชอบด้วยกฎหมายและลงนามโดยผู้ดูแลผลประโยชน์ของกองทุนรวม
- เว้นแต่บริษัทจัดการจะอนุญาตเป็นอย่างอื่น บริษัทจัดการขอสงวนสิทธิที่จะไม่รับเปิดบัญชีกองทุน เพื่อเป็นลูกค้าในความดูแลของบริษัทจัดการเพิ่มเติม ตั้งแต่วันทำการที่บริษัทจัดการกำหนด โดยบริษัทจัดการจะเปิดเผยการไม่รับเปิดบัญชีกองทุนข้างต้น ในหนังสือชี้ชวน หรือผ่านเว็บไซต์ของบริษัทจัดการ หรือติดประกาศที่สำนักงานผู้สนับสนุนการขายหรือรับซื้อคืน และ/หรือ ตามวิธีการอื่นใดที่บริษัทจัดการกำหนด ทั้งนี้ ผู้ถือหน่วยลงทุนที่ได้เปิดบัญชีกองทุนไว้กับบริษัทจัดการก่อนหน้าวันที่บริษัทจัดการไม่รับเปิดบัญชีกองทุนเพิ่มเติม สามารถทำธุรกรรมกับบริษัทจัดการได้ตามปกติ
- ในกรณีที่มีแนวโน้มว่าจะมีการขายคืนหน่วยลงทุนเกินกว่า 2 ใน 3 ของจำนวนหน่วยลงทุนที่จำหน่ายได้แล้วทั้งหมด บริษัทจัดการอาจใช้ดุลยพินิจในการเลิกกองทุนรวม และอาจยกเลิกคำสั่งซื้อขายหน่วยลงทุนที่ได้รับไว้แล้วหรือ หยุดรับคำสั่งดังกล่าวได้

### สำหรับการแบ่งชนิดหน่วยลงทุน

- ผู้ถือหน่วยลงทุนมีสิทธิเรียกให้บริษัทจัดการจ่ายผลประโยชน์ตอบแทนและคืนเงินทุนได้ไม่เกินไปกว่าส่วนของทุนของกองทุนที่ตนถือ ทั้งนี้ ในกรณีที่มีการแบ่งชนิดของหน่วยลงทุน สิทธิในการได้รับผลประโยชน์ตอบแทนหรือ การคืนเงินทุนของผู้ถือหน่วยลงทุนแต่ละชนิดต้องเป็นไปตามข้อกำหนดของหน่วยลงทุนชนิดนั้นๆ ด้วย
- การแบ่งชนิดหน่วยลงทุนไม่ได้เป็นการแยกความเป็นนิติบุคคลของกองทุน กองทุนนี้ยังคงเป็นนิติบุคคลเดียวเท่านั้น
- การแบ่งหน่วยลงทุนออกเป็นหลายชนิด ไม่ได้ทำให้ความผูกพันรับผิดชอบ (liability) ของกองทุนที่มีต่อบุคคลภายนอกแยกออกจากกันตามชนิดของหน่วยลงทุน โดยทรัพย์สินทั้งหมดของกองทุนจะอยู่ภายใต้ความผูกพันรับผิดชอบต่อบุคคลภายนอกตามสัญญาข้อตกลงหรือนิติกรรมอื่น
- บริษัทจัดการขอสงวนสิทธิในการเปิดบริการหน่วยลงทุนชนิดที่ยังไม่เปิดให้บริการเพิ่มเติม โดยการแบ่งหน่วยลงทุนออกเป็นชนิดต่าง ๆ จะเป็นไปตามที่สำนักงาน ก.ล.ต. และประกาศที่เกี่ยวข้องประกาศกำหนด ทั้งนี้ เพื่อเพิ่มการให้บริการแก่ผู้ถือหน่วยลงทุนที่อาจมีความต้องการลงทุนที่แตกต่างกันในรายละเอียด โดยบริษัทจัดการจะแจ้งรายละเอียดการ ให้บริการดังกล่าวล่วงหน้าไม่น้อยกว่า 3 วันก่อนวันเปลี่ยนแปลง โดยจะประกาศ ณ ที่ทำการของบริษัทจัดการและ/หรือผู้สนับสนุนการขายและรับซื้อคืนที่ใช้ในการรับซื้อคืนหน่วยลงทุน และ/หรือ ผ่านเว็บไซต์ของบริษัทจัดการ

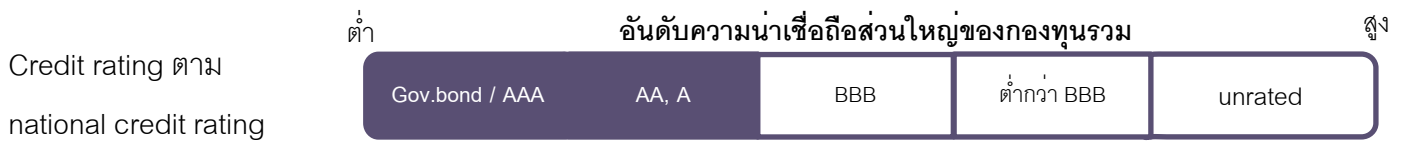
โปรดศึกษาคำเตือนที่สำคัญอื่นได้ในหนังสือชี้ชวนส่วนข้อมูลกองทุนรวม

# แผนภาพแสดงตำแหน่งความเสี่ยงของกองทุนรวม



## ปัจจัยความเสี่ยงที่สำคัญ

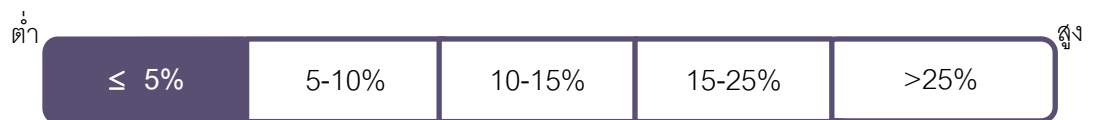
ความเสี่ยงจากการผิดชำระหนี้ของผู้ออกตราสาร (Credit Risk)



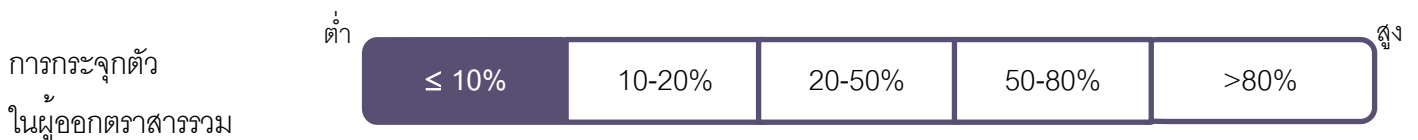
ความเสี่ยงจากความผันผวนของมูลค่าหน่วยลงทุน (Market Risk)



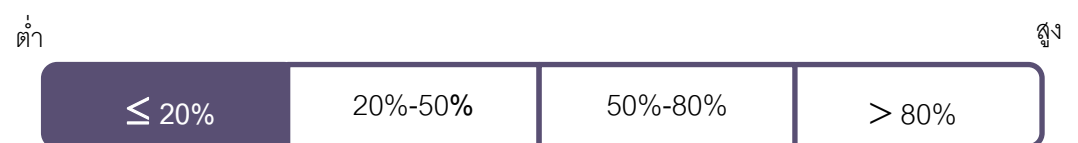
ความผันผวนของผลการดำเนินงาน (SD)



ความเสี่ยงจากการลงทุนกระจุกตัว (High Concentration Risk)



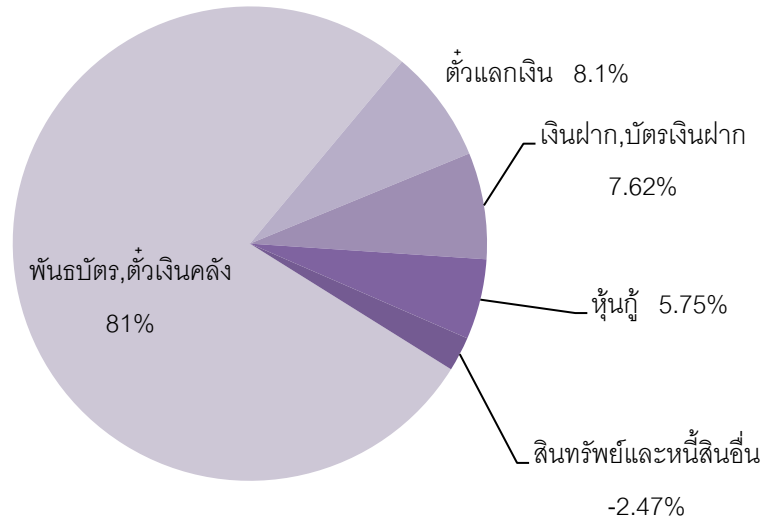
การลงทุนกระจุกตัวในหมวดอุตสาหกรรมรวม



คุณสามารถดูข้อมูลเพิ่มเติมได้ที่ <https://am.kkpfng.com>



## สัดส่วนของประเภททรัพย์สินที่ลงทุน (% NAV)



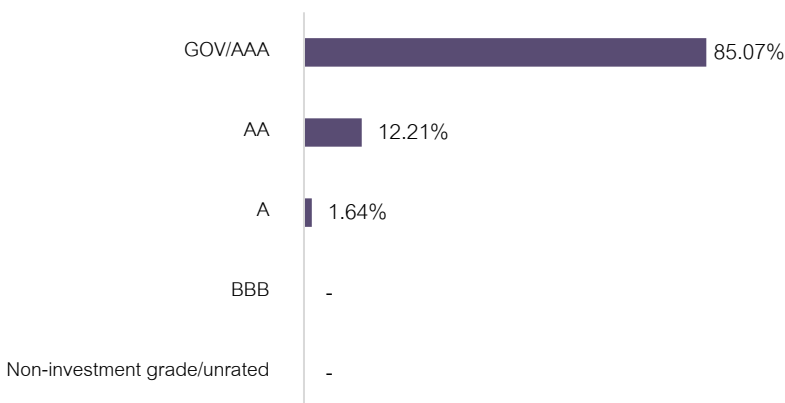
### ชื่อทรัพย์สินที่ลงทุนสูงสุด 5 อันดับแรก

ชื่อทรัพย์สิน	ภาครัฐ/ ภาคเอกชน	ความ น่าเชื่อถือ	% NAV
1 พันธบัตรธนาคารแห่งประเทศไทย (CB22120A)	ภาครัฐ		14.58
2 พันธบัตรธนาคารแห่งประเทศไทย (CB22106B)	ภาครัฐ		12.15
3 พันธบัตรธนาคารแห่งประเทศไทย (CB22310A)	ภาครัฐ		11.33
4 ตัวแลกเปลี่ยน บริษัทหลักทรัพย์ เมย์แบงก์ กิมเอ็ง(ประเทศไทย) จำกัด (มหาชน) (MBKET22119B)	ภาคเอกชน	AA(thai)	8.10
5 พันธบัตรธนาคารแห่งประเทศไทย (CBF22110A)	ภาครัฐ		4.87

หมายเหตุ : เป็นข้อมูล ณ วันที่ 30 ธันวาคม 2564 ทั้งนี้คุณสามารถดูข้อมูลที่เป็นปัจจุบันได้ที่ <https://am.kkpf.com>

### น้ำหนักการลงทุนตามอันดับความน่าเชื่อถือ

#### ตราสารหนี้ในประเทศ (national rating)

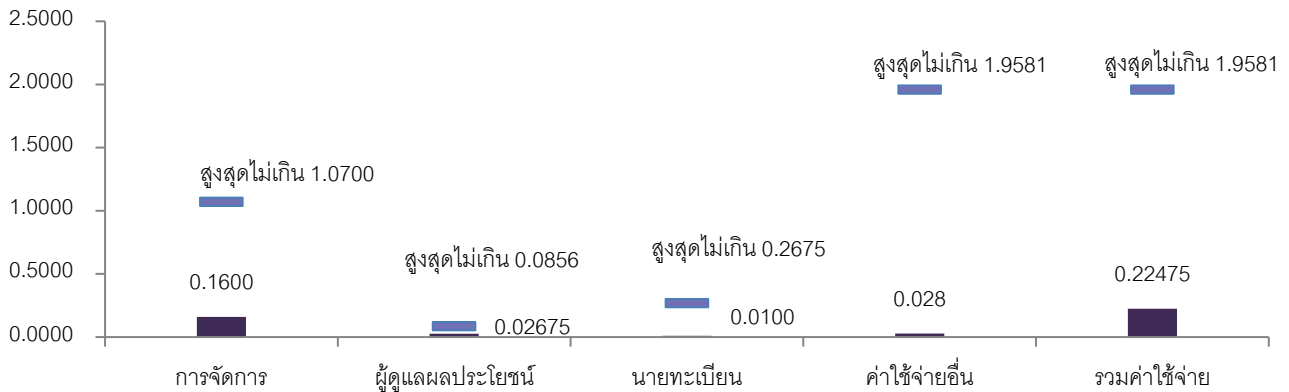




## ค่าธรรมเนียม

ค่าธรรมเนียมมีผลกระทบต่อผลตอบแทนที่คุณจะได้รับ ดังนั้น คุณควรพิจารณาการเรียกเก็บค่าธรรมเนียมดังกล่าวก่อนการลงทุน

### ค่าธรรมเนียมที่เรียกเก็บจากกองทุนรวม (% ต่อปีของ NAV)



- อัตราค่าธรรมเนียมค่าใช้จ่ายอื่นๆ เป็นอัตราที่เรียกเก็บจริงสิ้นรอบปีบัญชีล่าสุด
- ค่าธรรมเนียมดังกล่าวรวมภาษีมูลค่าเพิ่ม ภาษีธุรกิจเฉพาะหรือภาษีอื่นใดแล้ว
- ผู้ลงทุนสามารถดูข้อมูลค่าธรรมเนียมที่เรียกเก็บจากกองทุนรวมย้อนหลัง 3 ปี ในหนังสือชี้ชวนส่วนข้อมูลกองทุนได้ที่ <https://am.kkpf.com>

### ค่าธรรมเนียมที่เรียกเก็บจากผู้ถือหน่วย (% ของมูลค่าซื้อขาย)

รายการ	สูงสุดไม่เกิน	เก็บจริง
ค่าธรรมเนียมการขาย (Front-end Fee)	ไม่มี	ไม่มี
ค่าธรรมเนียมการรับซื้อคืน (Back-end Fee)	ไม่มี	ไม่มี
ค่าธรรมเนียมการสับเปลี่ยนหน่วยลงทุน (Switching Fee) - กรณีเป็นกองทุนปลายทาง (Switching In) - กรณีเป็นกองทุนต้นทาง (Switching Out)	ไม่มี	ยกเว้น ตั้งแต่วันที่ 12 เมษายน 2565 เป็นต้นไป หรือจนกว่าจะมีประกาศเปลี่ยนแปลง
ค่าธรรมเนียมการโอนหน่วย	ไม่เกิน 500 บาท ต่อ 1 รายการ	ปัจจุบันยกเว้น
ค่าปรับกรณีขายคืนหน่วยลงทุนก่อนระยะเวลาถือครองที่กำหนดในโครงการ (Exit Fee)	กรณีที่ผู้ถือหน่วยลงทุนขายคืนหน่วยลงทุนที่มีอายุการถือครองต่ำกว่า 1 ปี ในอัตราไม่เกินร้อยละ 1.00 ของมูลค่าหน่วยลงทุน แต่ไม่ต่ำกว่า 200 บาท โดยบริษัทจัดการหรือผู้สนับสนุนการขายหรือรับซื้อคืนหน่วยลงทุนจะเรียกเก็บจากผู้ถือหน่วยลงทุนโดยตรงเมื่อผู้ถือหน่วยลงทุนยื่นคำสั่งขายคืนหน่วยลงทุน	ยกเว้น ตั้งแต่วันที่ 12 เมษายน 2565 เป็นต้นไป หรือจนกว่าจะมีประกาศเปลี่ยนแปลง

หมายเหตุ : ค่าธรรมเนียมดังกล่าวรวมภาษีมูลค่าเพิ่ม ภาษีธุรกิจเฉพาะหรือภาษีอื่นใดแล้ว



## ผลการดำเนินงานในอดีต

ผลการดำเนินงานในอดีต มิได้เป็นสิ่งยืนยันถึงผลการดำเนินงานในอนาคต

### ● แบบย้อนหลังตามปีปฏิทิน

ผลการดำเนินงานและดัชนีชี้วัดย้อนหลังตามปีปฏิทิน<sup>1,2,3</sup> ข้อมูล ณ วันที่ 30 ธันวาคม 2564



#### หมายเหตุ

- เอกสารการวัดผลการดำเนินงานของกองทุนรวมฉบับนี้ ได้จัดทำตามมาตรฐานการวัดผลการดำเนินงานของกองทุนรวมของสมาคมบริษัทจัดการลงทุน
- หากกองทุนรวมมีผลการดำเนินงานตั้งแต่วันจัดตั้งกองทุนรวมไม่ครบ 1 ปีปฏิทิน จะแสดงผลการดำเนินงานตั้งแต่จัดตั้งกองทุนรวมจนถึงวันทำการสุดท้ายของปีปฏิทินแรก
- ตัวชี้วัด :

1. ดัชนีพันธบัตรที่มีอายุคงที่ (ZRR) อายุประมาณ 3 เดือน

สัดส่วน

ร้อยละ 80

2. อัตราดอกเบี้ยเงินฝากประจำ 3 เดือน วงเงินน้อยกว่า 5 ล้านบาท เฉลี่ยของ 3 ธนาคารพาณิชย์ขนาดใหญ่ ได้แก่ ธนาคารกรุงไทย ธนาคารกสิกรไทย และธนาคารไทยพาณิชย์

ร้อยละ 20

คำเตือน : การลงทุนในกองทุนรวมตลาดเงินไม่ใช่การฝากเงินและมีความเสี่ยงของการลงทุน โดยผู้ลงทุนอาจไม่ได้รับเงินลงทุนคืนจากกองทุนรวมตลาดเงินครบเต็มจำนวนได้

- กองทุนนี้เคยมีผลขาดทุนสูงสุดในช่วงเวลา 5 ปี คือ -0.01%
- ความผันผวนของผลการดำเนินงาน (standard deviation) คือ 0.05% ต่อปี
- ประเภทกองทุนรวมเพื่อใช้เปรียบเทียบผลการดำเนินงาน ณ จุดขาย คือ Money Market Government



## ● ผลการดำเนินงานย้อนหลังแบบปักหมุด

ตารางแสดงผลการดำเนินงานย้อนหลังแบบปักหมุด<sup>1</sup> ณ วันที่ 30 ธันวาคม 2564

	Year to Date	3 เดือน	6 เดือน	1 ปี <sup>2</sup>	3 ปี <sup>2</sup>	5 ปี <sup>2</sup>	10 ปี <sup>2</sup>	ตั้งแต่จัดตั้ง กองทุน <sup>2</sup>
กองทุนรวม	0.28%	0.09%	0.16%	0.28%	0.63%	0.74%	1.28%	1.34%
ตัวชี้วัด <sup>3</sup>	0.38%	0.12%	0.21%	0.38%	0.86%	1.00%	1.42%	1.46%
ความผันผวนของ ผลการดำเนินงาน <sup>2</sup>	0.02%	0.02%	0.02%	0.02%	0.05%	0.05%	0.08%	0.09%
ความผันผวนของ ตัวชี้วัด <sup>2</sup>	0.02%	0.02%	0.02%	0.02%	0.05%	0.05%	0.06%	0.06%

### หมายเหตุ

<sup>1</sup> เอกสารการวัดผลการดำเนินงานของกองทุนรวมฉบับนี้ ได้จัดทำตามมาตรฐานการวัดผลการดำเนินงานของกองทุนรวมของสมาคมบริษัทจัดการลงทุน

<sup>2</sup> ตัวชี้วัด :

- |   |                      |
|---|----------------------|
| 1. ดัชนีพันธบัตรที่มีอายุคงที่ (ZRR) อายุประมาณ 3 เดือน   | สัดส่วน<br>ร้อยละ 80 |
| 2. อัตราดอกเบี้ยเงินฝากประจำ 3 เดือน วงเงินน้อยกว่า 5 ล้านบาท เฉลี่ยของ 3 ธนาคารพาณิชย์ขนาดใหญ่ ได้แก่ ธนาคารกรุงเทพ ธนาคารกสิกรไทย และธนาคารไทยพาณิชย์ | ร้อยละ 20            |

คำเตือน : การลงทุนในกองทุนรวมตลาดเงินไม่ใช่การฝากเงินและมีความเสี่ยงของการลงทุน โดยผู้ลงทุนอาจไม่ได้รับเงินลงทุนคืนจากกองทุนรวมตลาดเงินครบเต็มจำนวนได้

ตารางแสดงผลการดำเนินงานของกลุ่ม Money Market Government ณ วันที่ 30 ธันวาคม 2564

AIMC Category	Peer Percentile	Return (%)						Standard Deviation (%)					
		3M	6M	1Y	3Y	5Y	10Y	3M	6M	1Y	3Y	5Y	10Y
Money Market	5th Percentile	0.10	0.18	0.33	0.74	0.91	1.42	0.01	0.01	0.01	0.13	0.11	0.20
	25th Percentile	0.07	0.13	0.23	0.65	0.81	1.33	0.01	0.01	0.01	0.14	0.12	0.21
	50th Percentile	0.07	0.12	0.18	0.62	0.75	1.26	0.01	0.01	0.01	0.15	0.13	0.22
Government	75th Percentile	0.05	0.08	0.13	0.56	0.69	1.21	0.02	0.02	0.02	0.16	0.14	0.23
	95th Percentile	0.04	0.06	0.05	0.42	0.54	1.03	0.05	0.04	0.04	0.18	0.15	0.23

ขอตกลงและเงื่อนไขของข้อมูลเปรียบเทียบผลการดำเนินงานแบบเปอร์เซ็นต์ไทล์ (Disclaimer of Peer group Fund Performance)

- ผลการดำเนินงานในอดีตของกองทุน มิได้เป็นสิ่งยืนยันถึงผลการดำเนินงานในอนาคต
- ผู้ลงทุนสามารถดูข้อมูลฉบับเต็มได้ที่ [www.aimc.or.th](http://www.aimc.or.th)
- ผลการดำเนินงานของกองทุนที่การเปรียบเทียบแบ่งตามประเภทกองทุนรวมภายใต้ข้อกำหนดของสมาคมบริษัทจัดการลงทุน โดยกองทุนที่จะถูกเปรียบเทียบผลการดำเนินงานในแต่ละช่วงเวลากับกองทุนประเภทเดียวกันในระดับเปอร์เซ็นต์ไทล์ (Percentiles) ต่างๆ โดยแบ่งออกเป็น
  - 5th Percentile แสดงผลการดำเนินงานของกองทุนอันดับที่ 5 เปอร์เซ็นต์ไทล์
  - 25th Percentile แสดงผลการดำเนินงานของกองทุนอันดับที่ 25 เปอร์เซ็นต์ไทล์
  - 50th Percentile แสดงผลการดำเนินงานของกองทุนอันดับที่ 50 เปอร์เซ็นต์ไทล์
  - 75th Percentile แสดงผลการดำเนินงานของกองทุนอันดับที่ 75 เปอร์เซ็นต์ไทล์
  - 95th Percentile แสดงผลการดำเนินงานของกองทุนอันดับที่ 95 เปอร์เซ็นต์ไทล์

4. ผลตอบแทนที่มีอายุเกินหนึ่งปีนั้นมีการแสดงเป็นผลตอบแทนต่อปี

เมื่อผู้ลงทุนทราบผลตอบแทนของกองทุนที่ลงทุน สามารถนำไปเปรียบเทียบกับเปอร์เซ็นต์ไทล์ตามตาราง จะทราบว่ากองทุนที่ลงทุนนั้นอยู่ในช่วงที่เท่าใดของประเภทกองทุนรวมนั้น

คุณสามารถดูข้อมูลเพิ่มเติมได้ที่ <https://am.kkpfng.com>



## ข้อมูลอื่นๆ

นโยบายการจ่ายเงินปันผล	ไม่มีนโยบายการจ่ายเงินปันผล		
ผู้ดูแลผลประโยชน์	ธนาคารกรุงเทพ จำกัด (มหาชน)		
วันที่จดทะเบียนกองทุน	30 พฤศจิกายน 2552		
อายุโครงการ	ไม่กำหนด		
ซื้อและขายคืนหน่วยลงทุน	วันทำการซื้อ	: ทุกวันทำการ เวลา 8:30 - 16:00 น.	
	มูลค่าขั้นต่ำของการซื้อครั้งแรก	: 1,000 บาท	
	มูลค่าขั้นต่ำของการซื้อครั้งถัดไป	: 1,000 บาท	
	วันทำการขายคืน	: ทุกวันทำการ เวลา 8:30 - 15:30 น.	
	มูลค่าขั้นต่ำของการขายคืน	: 1,000 บาท/ 100 หน่วย	
	ยอดคงเหลือขั้นต่ำ	: ไม่กำหนด / 100 หน่วย	
	ระยะเวลาการรับเงินค่าขายคืน	: ภายใน 5 วันทำการนับแต่วันรับซื้อคืนหน่วยลงทุน (ปัจจุบัน T + 1 เฉพาะบัญชีรับเงิน ค่าขายคืนหน่วยลงทุนของ KKP Bank, SCB, BBL, KBank, BAY, TTB, KTB, CIMB Thai, LH Bank, UOB, Citibank และนำฝากเช็ค T+1 สำหรับบัญชีธนาคารอื่น นอกเหนือจากที่ระบุข้างต้น (รายละเอียดอาจมีการเปลี่ยนแปลง))	
	T = วันทำการซื้อขาย		
	คุณสามารถตรวจสอบมูลค่าทรัพย์สินรายวันได้ที่ <a href="https://am.kkpfng.com">https://am.kkpfng.com</a>		
รายชื่อผู้จัดการกองทุน	ชื่อ - นามสกุล	ขอบเขตหน้าที่	วันที่เริ่มบริหารกองทุนรวมนี้
	คุณรัฐพล ชัดติยะสุวงศ์, CFA, FRM	ผู้จัดการกองทุน	วันที่ 17 สิงหาคม 2563
	คุณชวณัฐ ไพศาลวงศ์ดี	ผู้จัดการกองทุน	วันที่ 1 สิงหาคม 2561
อัตราส่วนหมุนเวียนการลงทุนของกองทุนรวม (PTR)	0.8 เท่า		
ผู้สนับสนุนการขายหรือรับซื้อคืน	<ul style="list-style-type: none"> <li>• ธนาคาร เกียรตินาคินภัทร จำกัด (มหาชน) โทรศัพท์ : 0-2165-5555</li> <li>• ธนาคาร แลนด์ แอนด์ เฮาส์ จำกัด (มหาชน) โทรศัพท์ : 0-2359-0000</li> <li>• บริษัทหลักทรัพย์ ธนชาติ จำกัด (มหาชน) โทรศัพท์ : 0-2217-8888</li> <li>• บริษัทหลักทรัพย์ เคจีไอ (ประเทศไทย) จำกัด (มหาชน) โทรศัพท์ : 0-2658-8888</li> <li>• บริษัทหลักทรัพย์ กรุงศรี จำกัด (มหาชน) โทรศัพท์ : 0-2659-7000, 0-2659-7384</li> <li>• บริษัทหลักทรัพย์ กรุงไทย ซีมิโก้ จำกัด โทรศัพท์ : 0-2695-5000</li> <li>• บริษัทหลักทรัพย์ ดีบีเอส วิคเคอร์ส (ประเทศไทย) จำกัด โทรศัพท์ : 0-2857-7799</li> </ul>		

- บริษัทหลักทรัพย์ ซีจีเอส-ซีไอเอ็มบี (ประเทศไทย) จำกัด โทรศัพท์ : 0-2846-8649
- บริษัทหลักทรัพย์ ฟินันเซีย ไซรัส จำกัด (มหาชน) โทรศัพท์ : 0-2646-9650
- บริษัทหลักทรัพย์ ฟินันซ่า จำกัด โทรศัพท์ : 0-2697-3800, 0-2697-3878
- บริษัทหลักทรัพย์ ฟิลลิป (ประเทศไทย) จำกัด (มหาชน) โทรศัพท์ : 0-2635-1718
- บริษัทหลักทรัพย์ เกียรตินาคินภัทร จำกัด (มหาชน) โทรศัพท์ : 0-2305-9559
- บริษัทหลักทรัพย์ เอเชีย พลัส จำกัด โทรศัพท์ : 0-2680-1111
- บริษัทหลักทรัพย์จัดการกองทุน เมอร์ซัน พาร์ทเนอร์ จำกัด โทรศัพท์ : 0-2660-6677
- บริษัทหลักทรัพย์ ยูโอบี เคย์เฮียน (ประเทศไทย) จำกัด (มหาชน)  
โทรศัพท์ : 0-2659-8000
- บริษัทหลักทรัพย์ ไอ วี โกลบอล จำกัด (มหาชน) โทรศัพท์ : 0-2658-5800
- บริษัทหลักทรัพย์ บียอนด์ จำกัด (มหาชน) โทรศัพท์ : 0-2659-3456
- บริษัทหลักทรัพย์ โนมูระ พัฒนสิน จำกัด (มหาชน)  
โทรศัพท์ : 0-2638-5000, 0-2287-6000
- บริษัทหลักทรัพย์ ไทยพาณิชย์ จำกัด โทรศัพท์ : 0-2949-1000, 0-2949-1126-28
- บริษัท แอดวานซ์ ไไลฟ์ ประกันชีวิต จำกัด (มหาชน)  
โทรศัพท์ : 0-2648-3600, 0-2648-3500
- บริษัทหลักทรัพย์จัดการกองทุน เอเชีย เวลท์ จำกัด โทรศัพท์ : 0-2680-5000
- บริษัท หลักทรัพย์คันทรี กรุ๊ป จำกัด (มหาชน) โทรศัพท์ : 0-2205-7000
- บริษัท ฮั่วเซ่งเฮง โกลด์ ฟิวเจอร์ส จำกัด โทรศัพท์ : 0-2223-2288
- บริษัทหลักทรัพย์ อาร์เอชบี (ประเทศไทย) จำกัด (มหาชน) โทรศัพท์ : 0-2862-9797
- บริษัทหลักทรัพย์นายหน้าซื้อขายหน่วยลงทุน เวิร์ธ เมจิก จำกัด  
โทรศัพท์ : 0-2861-5508
- บริษัทหลักทรัพย์ เคทีบีเอสที (ประเทศไทย) จำกัด (มหาชน) โทรศัพท์ : 0-2648-1111
- บริษัทหลักทรัพย์ หยวนต้า (ประเทศไทย) จำกัด โทรศัพท์ : 0-2009-8888
- บริษัทหลักทรัพย์ บัวหลวง จำกัด (มหาชน) โทรศัพท์ : 0-2618-1111
- ธนาคารซีไอเอ็มบีไทย จำกัด (มหาชน) โทรศัพท์ : 0-2626-7777-8
- บริษัทหลักทรัพย์นายหน้าซื้อขายหน่วยลงทุน โรโบเวลธ์ จำกัด โทรศัพท์ : 0-2026-6222
- บริษัทหลักทรัพย์นายหน้าซื้อขายหน่วยลงทุน ฟินโนมีนา จำกัด โทรศัพท์ : 0-2026-5100
- บริษัทหลักทรัพย์ กสิกรไทย จำกัด (มหาชน) โทรศัพท์ : 0-2796-0000, 0-2345-0000
- บริษัท เมืองไทยประกันชีวิต จำกัด (มหาชน) โทรศัพท์ : 0-2274-9400, 0-2276-1025
- บริษัทหลักทรัพย์นายหน้าซื้อขายหน่วยลงทุน แอสเซนด เวลธ์ จำกัด โทรศัพท์ : 1240
- บริษัทหลักทรัพย์นายหน้าซื้อขายหน่วยลงทุน เทรเซอร์วิสต์ จำกัด โทรศัพท์ : 02-061-9621

	<ul style="list-style-type: none"> <li>● บริษัทหลักทรัพย์ สยามเวลธ์ จำกัด โทรศัพท์ : 0-2430-6543</li> </ul> <p>และ/หรือผู้สนับสนุนการขายหรือรับซื้อคืนหน่วยลงทุนที่บริษัทจัดการแต่งตั้ง รวมถึงช่องทางการบริการอื่นที่บริษัทจัดการกำหนด เช่น บริการธุรกรรมทางอิเล็กทรอนิกส์ อาทิ ช่องทางการบริการทางอินเทอร์เน็ต เป็นต้น</p> <p>เว้นแต่บริษัทจัดการจะอนุญาตเป็นอย่างอื่น บริษัทจัดการขอสงวนสิทธิ์ที่จะไม่รับเปิดบัญชีกองทุน เพื่อเป็นลูกค้าในความดูแลของบริษัทจัดการเพิ่มเติม ตั้งแต่วันทำการที่บริษัทจัดการกำหนด โดยบริษัทจัดการจะเปิดเผยการไม่รับเปิดบัญชีกองทุนข้างต้น ในหนังสือชี้ชวน หรือผ่านเว็บไซต์ของบริษัทจัดการ หรือติดประกาศที่สำนักงานผู้สนับสนุนการขายหรือรับซื้อคืน และ/หรือ ตามวิธีการอื่นใดที่บริษัทจัดการกำหนด ทั้งนี้ ผู้ถือหน่วยลงทุนที่ได้เปิดบัญชีกองทุนไว้กับบริษัทจัดการก่อนหน้าวันที่บริษัทจัดการไม่รับเปิดบัญชีกองทุนเพิ่มเติม สามารถทำธุรกรรมกับบริษัทจัดการได้ตามปกติ</p>
<p>ติดต่อสอบถาม/รับหนังสือชี้ชวน/ร้องเรียน</p>	<p>บริษัทหลักทรัพย์จัดการกองทุน เกียรตินาคินภัทร จำกัด</p> <p>ที่อยู่ : ชั้น 19 อาคารเมืองไทย-ภัทร คอมเพล็กซ์ อาคารเอ</p> <p>เลขที่ 252/25 ถนนรัชดาภิเษก แขวงห้วยขวาง เขตห้วยขวาง กรุงเทพมหานคร 10310</p> <p>โทรศัพท์ : 0-2305-9800 โทรสาร : 0-2305-9803-4</p> <p>website : <a href="https://am.kkpf.com">https://am.kkpf.com</a></p> <p>email : <a href="mailto:kkpam.customer@kkpf.com">kkpam.customer@kkpf.com</a></p> <p>ผู้ลงทุนสามารถสอบถามข้อมูลเพิ่มเติม และรับหนังสือชี้ชวนและโครงการและข้อผูกพันได้ที่บริษัทหลักทรัพย์จัดการกองทุน เกียรตินาคินภัทร จำกัด หรือ ผู้สนับสนุนการขายหรือรับซื้อคืนหน่วยลงทุนอื่นที่ได้รับการแต่งตั้ง</p>
<p>ธุรกรรมที่อาจก่อให้เกิดความขัดแย้งทางผลประโยชน์</p>	<p>คุณสามารถตรวจสอบธุรกรรมที่อาจก่อให้เกิดความขัดแย้งทางผลประโยชน์ได้ที่ <a href="https://am.kkpf.com">https://am.kkpf.com</a></p>
<p>การเปลี่ยนแปลงมูลค่าขั้นต่ำของการสั่งซื้อครั้งถัดไป</p>	<p>ในการเปลี่ยนแปลงมูลค่าขั้นต่ำของการสั่งซื้อครั้งถัดไป บริษัทจัดการจะคำนึงถึงประโยชน์ของผู้ถือหน่วยลงทุนเป็นสำคัญ โดยบริษัทจัดการจะประกาศการเปลี่ยนแปลงและแจ้งให้ผู้ถือหน่วยลงทุนทราบล่วงหน้าอย่างชัดเจนถึงวันที่มีการเปลี่ยนแปลงมูลค่าขั้นต่ำของการสั่งซื้อครั้งถัดไป คำอธิบายเกี่ยวกับการเปลี่ยนแปลง และเหตุผลในการเปลี่ยนแปลงข้อมูลดังกล่าวผ่านเว็บไซต์ของบริษัทจัดการ ภายในระยะเวลาที่ผู้ถือหน่วยลงทุนสามารถใช้ประโยชน์จากข้อมูลในการตัดสินใจลงทุนได้</p>
<p>ข้อมูลอื่นๆ</p>	<ul style="list-style-type: none"> <li>● ขอสงวนสิทธิ์สำหรับผู้ลงทุนบุคคลอเมริกัน (U.S. Person)</li> </ul> <p>บริษัทจัดการขอสงวนสิทธิ์ที่จะไม่เสนอขายหน่วยลงทุนของกองทุนกับหรือเพื่อประโยชน์ของพลเมืองสหรัฐอเมริกาหรือผู้ที่มีถิ่นฐานอยู่ในสหรัฐอเมริกา หรือบุคคลซึ่งโดยปกติมีถิ่นที่อยู่ในสหรัฐอเมริกา รวมถึงกองทัพสิ้นของบุคคลดังกล่าวและบริษัทหรือห้างหุ้นส่วนซึ่งจัดให้มีขึ้นและดำเนินกิจกรรมในสหรัฐอเมริกา</p>

- การลงทุนในหน่วยลงทุนไม่ใช่การฝากเงิน รวมทั้งไม่ได้อยู่ภายใต้ความคุ้มครองของสถาบันคุ้มครองเงินฝาก จึงมีความเสี่ยงจากการลงทุนซึ่งผู้ลงทุนอาจไม่ได้รับเงินลงทุนคืนเต็มจำนวน
- ได้รับอนุมัติจัดตั้ง และอยู่ภายใต้การกำกับดูแลของสำนักงาน ก.ล.ต.
- การพิจารณาหนังสือชี้ชวนในการเสนอขายหน่วยลงทุนของกองทุนรวมนี้มีได้เป็นการแสดงว่าสำนักงาน ก.ล.ต. ได้รับรองถึงความถูกต้องของข้อมูลในหนังสือชี้ชวนของกองทุนรวม หรือ ได้ประกันราคาหรือผลตอบแทนของหน่วยลงทุนที่เสนอขายนั้น ทั้งนี้ บริษัทจัดการกองทุนรวม ได้สอบทานข้อมูลในหนังสือชี้ชวนส่วนสรุปข้อมูลสำคัญ ณ วันที่ 12 เมษายน 2565 แล้ว ด้วยความระมัดระวังในฐานะผู้รับผิดชอบในการดำเนินการของกองทุนรวมและขอรับรองว่าข้อมูลดังกล่าวถูกต้อง ไม่เป็นเท็จ และไม่ทำให้ผู้อื่นสำคัญผิด

## ข้อมูลความเสี่ยงของกองทุน

1. ความเสี่ยงจากการบริหารการลงทุนแบบมุ่งหวังให้ผลประกอบการสูงกว่าดัชนีชี้วัด (Active management risk) ความเสี่ยงจากการที่การตัดสินใจลงทุน การวิเคราะห์หลักทรัพย์ หรือกลยุทธ์การลงทุน ของผู้จัดการกองทุนอาจทำให้ผลตอบแทนของกองทุนไม่เป็นไปอย่างที่คาดหวัง
2. ความเสี่ยงด้านสภาพคล่องของตราสาร (Liquidity Risk) คือ ความเสี่ยงจากการที่ไม่สามารถซื้อหรือขายตราสารที่กองทุนถืออยู่ในราคา จำนวน และระยะเวลาที่ต้องการ
3. ความเสี่ยงที่เกิดจากการผิดนัดชำระหนี้เงินต้น และดอกเบี้ยของผู้ออกตราสาร (Credit Risk) คือ ความเสี่ยงจากการที่ผู้ออกตราสารหรือผู้ค้ำประกันตราสารที่กองทุนไปลงทุนปฏิเสธการชำระเงินหรือไม่สามารถชำระคืนเงินต้นและดอกเบี้ยได้ตามที่กำหนด หรือชำระไม่ครบตามจำนวนที่สัญญาไว้
4. ความเสี่ยงจากการที่ราคาหรือผลตอบแทนของตราสารปรับตัวเพิ่มหรือลด (Market Risk) เนื่องจากภาวะเศรษฐกิจ การเมือง ผลการดำเนินงานของผู้ออกตราสาร หรือการคาดการณ์ของนักลงทุน รวมถึง ความเสี่ยงจากความผันผวนของดอกเบี้ย (Interest Rate Risk)
5. ความเสี่ยงจากธุรกิจของผู้ออกตราสาร (Business Risk) ความเสี่ยงจากความสามารถในการบริหารธุรกิจของผู้ออกตราสาร เช่น ความสามารถในการชำระหนี้ และผลการดำเนินงาน เป็นต้น

## คำอธิบายแผนภาพมิติความเสี่ยง

**ความเสี่ยงจากการผิดนัดชำระหนี้ของผู้ออกตราสาร (Credit Risk)** หมายถึง การพิจารณาจากอันดับความน่าเชื่อถือของตราสารที่ลงทุน (credit rating) ซึ่งเป็นข้อมูลบอกระดับความสามารถในการชำระหนี้ โดยพิจารณาจากผลการดำเนินงานที่ผ่านมาและฐานะการเงินของผู้ออกตราสาร credit rating ของหุ้นกู้ระยะยาวมีความหมายโดยย่อ ดังต่อไปนี้

ระดับการลงทุน	TRIS	Fitch	Moody's	S&P	คำอธิบาย
ระดับที่นำลงทุน	AAA	AAA(tha)	Aaa	AAA	อันดับเครดิตสูงที่สุด มีความเสี่ยงต่ำที่สุดที่จะไม่สามารถชำระหนี้ได้ตามกำหนด
	AA	AA(tha)	Aa	AA	อันดับเครดิตรองลงมาและถือว่า มีความเสี่ยงต่ำมากที่จะไม่สามารถชำระหนี้ได้ตามกำหนด
	A	A(tha)	A	A	ความเสี่ยงต่ำที่จะไม่สามารถชำระหนี้ได้ตามกำหนด
	BBB	BBB(tha)	Baa	BBB	ความเสี่ยงปานกลางที่จะไม่สามารถชำระหนี้ได้ตามกำหนด
ระดับที่ต่ำกว่านำลงทุน	ต่ำกว่า BBB	ต่ำกว่า BBB(tha)	ต่ำกว่า BBB	ต่ำกว่า BBB	ความเสี่ยงสูง ที่จะไม่สามารถชำระหนี้ได้ตามกำหนด

**ความเสี่ยงจากความผันผวนของมูลค่าหน่วยลงทุน (Market Risk)** เกิดจากการเปลี่ยนแปลงของอัตราดอกเบี้ย ซึ่งขึ้นกับปัจจัยภายนอก เช่น สภาวะเศรษฐกิจการลงทุน ปัจจัยทางการเมืองทั้งในและต่างประเทศ เป็นต้น โดยราคาตราสารหนี้จะเปลี่ยนแปลงในทิศทางตรงข้ามกับการเปลี่ยนแปลงของอัตราดอกเบี้ย เช่น หากอัตราดอกเบี้ยในตลาดเงินมีแนวโน้มปรับตัวสูงขึ้น อัตราดอกเบี้ยของตราสารหนี้ที่ออกใหม่ก็จะสูงขึ้นด้วย ดังนั้นราคาตราสารหนี้ที่ออกมาก่อนหน้าจะมีการซื้อขายในระดับราคาที่ต่ำลง โดยกองทุนรวมที่มีอายุเฉลี่ยของทรัพย์สินที่ลงทุน (portfolio duration) สูงจะมีโอกาสเผชิญกับการเปลี่ยนแปลงของราคามากกว่ากองทุนรวมที่มี portfolio duration ต่ำกว่า

**ความเสี่ยงจากการกระจุกตัวลงทุนในผู้ออกรายใดรายหนึ่ง (High issuer Concentration)** พิจารณาจากการลงทุนแบบกระจุกตัวในตราสารของผู้ออกตราสาร คู่สัญญา หรือบุคคลอื่นที่มีภาระผูกพันตามตราสารหรือสัญญานั้น รายใดรายหนึ่งมากกว่า 10% ของ NAV รวมกัน

ทั้งนี้ การลงทุนแบบกระจุกตัวไม่รวมถึงกรณีการลงทุนในทรัพย์สินดังนี้

1. ตราสารหนี้ภาครัฐไทย
2. ตราสารภาครัฐต่างประเทศที่มีการจัดอันดับความน่าเชื่อถืออยู่ในอันดับที่สามารถลงทุนได้
3. เงินฝากหรือตราสารเทียบเท่าเงินฝากที่ผู้รับฝากหรือผู้ออกตราสารที่มีการจัดอันดับความน่าเชื่อถืออยู่ในอันดับที่สามารถลงทุนได้

ทั้งนี้ ผู้ลงทุนสามารถดูความเสี่ยงของกองทุนเพิ่มเติมได้ที่ หนังสือชี้ชวนของกองทุนรวม <https://am.kkpfng.com>

## คำอธิบายเพิ่มเติม

อัตราส่วนหมุนเวียนการลงทุนของกองทุนรวม (portfolio turnover ratio : PTR) : เพื่อให้ผู้ลงทุนทราบถึงปริมาณการซื้อขายทรัพย์สินของกองทุน และสะท้อนกลยุทธ์การลงทุนของผู้จัดการกองทุนได้ดียิ่งขึ้น โดยคำนวณจากมูลค่าที่ต่ำกว่าระหว่างผลรวมของมูลค่าการซื้อขายทรัพย์สินกับผลรวมของมูลค่าการขายทรัพย์สินที่กองทุนรวมลงทุนในรอบระยะเวลาผ่านมาย้อนหลัง 1 ปี หารด้วยมูลค่าทรัพย์สินสุทธิเฉลี่ยของกองทุนรวมในรอบระยะเวลาเดียวกัน