

กองทุนเปิดเคเคพี GLOBAL VALUE - HEDGED
KKP GLOBAL VALUE FUND - HEDGED

KKP GVALUE-H

ประเภทกองทุนรวม / กลุ่มกองทุนรวม

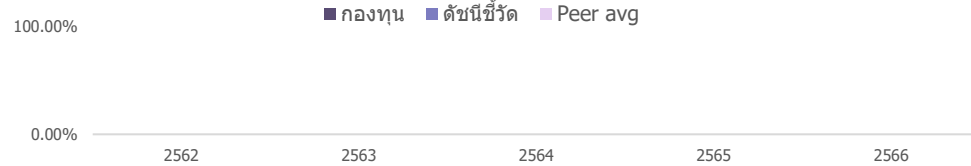
กองทุนรวมตราสารทุน กองทุนรวมหน่วยลงทุนประเภท Feeder Fund กองทุนรวมที่มีนโยบายเปิดให้มีการลงทุนในกองทุนรวมอื่นภายใต้ บลจ. เดียวกัน กองทุนที่เน้นลงทุนแบบมีความเสี่ยงต่างประเทศ
กลุ่มกองทุนรวม : Global Equity

นโยบายและกลยุทธ์การลงทุน

- กองทุนมีนโยบายลงทุนในหน่วยลงทุนของกองทุนรวมในต่างประเทศเพียงกองทุนเดียว คือ MFS Meridian Funds - Contrarian Value Fund (กองทุนหลัก) โดยเฉลี่ยในรอบปีบัญชีไม่น้อยกว่าร้อยละ 80 ของ NAV โดยกองทุนหลักเน้นลงทุนอย่างน้อยร้อยละ 70 ในตราสารทุน โดยมุ่งเน้นการลงทุนในตราสารทุนในตลาดที่พัฒนาแล้ว และอาจลงทุนในตราสารทุนในตลาดเกิดใหม่ด้วย ซึ่งโดยทั่วไปแล้วกองทุนหลักจะลงทุนในประมาณ 50 บริษัทหรือน้อยกว่า โดยกองทุนหลักมุ่งเน้นการลงทุนในบริษัทที่ผู้จัดการกองทุนเชื่อว่ามีความต่ำกว่ามูลค่าที่แท้จริง (intrinsic value) ซึ่งอาจเนื่องมาจากทัศนคติของตลาด (market sentiment) การปรับโครงสร้าง หรืออุปสรรคเฉพาะของผู้ออกตราสาร
- กองทุนหลักบริหารจัดการโดย MFS Investment Management Company (Lux) S.à.r.l
- ในสภาวะการปิดกั้นของตลาดอาจลงทุนในสัญญาซื้อขายล่วงหน้า (Derivatives) เพื่อลดความเสี่ยงด้านอัตราแลกเปลี่ยนเงินตราต่างประเทศ โดยป้องกันความเสี่ยงด้านอัตราแลกเปลี่ยนเกือบทั้งหมดไม่น้อยกว่าร้อยละ 90 ของมูลค่าเงินลงทุนในต่างประเทศ
- กองทุนอาจลงทุนในกองทุนรวมอื่นภายใต้ บลจ. เดียวกัน (Cross Investing Fund) ในสัดส่วนโดยเฉลี่ยรอบปีบัญชีไม่เกินร้อยละ 20 ของ NAV โดยเป็นไปตามหลักเกณฑ์เงื่อนไขที่สำนักงานคณะกรรมการ ก.ล.ด. กำหนด
- กลยุทธ์การลงทุน: กองทุนไทยมุ่งหวังให้ผลประกอบการเคลื่อนไหวตามกองทุนหลัก ส่วนกองทุนหลักมุ่งหวังให้ผลประกอบการสูงกว่าดัชนีชี้วัด (active management)

(กองทุนสามารถลงทุนในทรัพย์สินอื่น ๆ ตามที่ระบุในนโยบายการลงทุนของกองทุน รวมถึงประเภทหลักทรัพย์ในรายละเอียดโครงการจัดการกองทุนและหนังสือชี้ชวนส่วนข้อมูลกองทุน โปรดศึกษารายละเอียดทั้งหมดเพิ่มเติม <https://am.kkpf.com>)

ผลการดำเนินงานและดัชนีชี้วัดย้อนหลัง 5 ปีปฏิทิน^{1 2 3} (%ต่อปี)



ผลการดำเนินงานย้อนหลังแบบปีกลม¹ (%)

	Year to Date	3 เดือน	6 เดือน	1 ปี ⁴
กองทุนรวม	N/A	N/A	N/A	N/A
ดัชนีชี้วัดหลัก	N/A	N/A	N/A	N/A
ดัชนีชี้วัดรอง	N/A	N/A	N/A	N/A
ค่าเฉลี่ยในกลุ่มเดียวกัน	N/A	N/A	N/A	N/A
ความผันผวนของกองทุน	N/A	N/A	N/A	N/A
ความผันผวนของดัชนีชี้วัดหลัก	N/A	N/A	N/A	N/A
ความผันผวนของดัชนีชี้วัดรอง	N/A	N/A	N/A	N/A
	3 ปี ⁴	5 ปี ⁴	10 ปี ⁴	ตั้งแต่จัดตั้งกองทุน ⁴
กองทุนรวม	N/A	N/A	N/A	N/A
ดัชนีชี้วัดหลัก	N/A	N/A	N/A	N/A
ดัชนีชี้วัดรอง	N/A	N/A	N/A	N/A
ค่าเฉลี่ยในกลุ่มเดียวกัน	N/A	N/A	N/A	N/A
ความผันผวนของกองทุน	N/A	N/A	N/A	N/A
ความผันผวนของดัชนีชี้วัดหลัก	N/A	N/A	N/A	N/A
ความผันผวนของดัชนีชี้วัดรอง	N/A	N/A	N/A	N/A

¹ เอกสารการวัดผลการดำเนินงานของกองทุนรวมฉบับนี้ ได้จัดทำขึ้นตามมาตรฐานการวัดและนำเสนอผลการดำเนินงานของกองทุนรวมของสมาคมบริษัทจัดการลงทุน

² หากกองทุนรวมมีผลการดำเนินงานตั้งแต่วันที่จดทะเบียนทรัพย์สินกองทุนรวมหรือวันที่เปิดเสนอขายชนิดหน่วยลงทุนไม่ครบ 1 ปีปฏิทิน จะแสดงผลการดำเนินงานของปีปฏิทินแรกตั้งแต่วันที่กองทุนรวมจดทะเบียนทรัพย์สินกองทุนรวมหรือวันที่เปิดเสนอขายชนิดหน่วยลงทุนจนถึงวันที่ทำการสุดท้ายของปีปฏิทินแรก

³ หากกองทุนรวมมีผลการดำเนินงานในปีที่เลิกกองทุนไม่ครบ 1 ปีปฏิทิน จะแสดงผลการดำเนินงานของปีปฏิทินสุดท้ายตั้งแต่วันที่ทำการสุดท้ายของปีปฏิทินก่อนหน้าจนถึงวันที่เลิกกองทุน

⁴ % ต่อปี



ลงทุนในตราสารทุนเป็นหลัก โดยเฉลี่ยในรอบปีไม่น้อยกว่า 80 % ของ NAV

ข้อมูลกองทุนรวม

วันจดทะเบียนกองทุน	: 28 มีนาคม 2567
วันเริ่มต้น class	:
นโยบายการจ่ายเงินปันผล	: ไม่จ่าย
อายุกองทุน	: ไม่กำหนด

ผู้จัดการกองทุน

1. น.ส.ลักษณชนก สงวนรักศักดิ์ (ตั้งแต่ 28 มี.ค. 67)
2. น.ส.อัญชัญ ชุกฤษณเศรษฐ์ (ตั้งแต่ 28 มี.ค. 67)

ดัชนีชี้วัด*

ดัชนีชี้วัดหลัก (Primary Benchmark)
(1) 95% MSCI World Value Index (net div) (USD) ปรับด้วยต้นทุนการป้องกันความเสี่ยงอัตราแลกเปลี่ยนเพื่อคำนวณผลตอบแทนเป็นสกุลเงินบาท ณ วันที่คำนวณผลตอบแทน
(2) 5% MSCI World Value Index (net div) (USD) ปรับด้วยอัตราแลกเปลี่ยนเพื่อคำนวณผลตอบแทนเป็นสกุลเงิน บาท ณ วันที่คำนวณผลตอบแทน
ดัชนีชี้วัดรอง (Secondary Benchmark)
(1) 95% MSCI World Index (net div) (USD) ปรับด้วยต้นทุนการป้องกันความเสี่ยงอัตราแลกเปลี่ยนเพื่อคำนวณผลตอบแทนเป็นสกุลเงินบาท ณ วันที่คำนวณผลตอบแทน
(2) 5% MSCI World Index (net div) (USD) ปรับด้วยอัตราแลกเปลี่ยนเพื่อคำนวณผลตอบแทนเป็นสกุลเงินบาท ณ วันที่คำนวณผลตอบแทน

* แหล่งที่มาจาก MSCI ทั้งนี้ ข้อมูล MSCI ดังกล่าวเป็นข้อมูลสำหรับการใช้งานภายในของผู้ลงทุนเท่านั้น ผู้ลงทุนสามารถดูรายละเอียดเพิ่มเติมเกี่ยวกับ MSCI's section 4. Attribution and Notices ได้ที่ หมายเหตุดัชนีชี้วัด

คำเตือน

- การลงทุนในกองทุนรวมไม่ใช่การฝากเงิน
- ผลการดำเนินงานในอดีตของกองทุนรวม มิได้เป็นที่ยืนยันถึงผลการดำเนินงานในอนาคต

โปรดศึกษาคำเตือนที่สำคัญอื่นในหนังสือชี้ชวนฉบับเต็ม

การเข้าร่วมต่อต้านทุจริต : ได้รับการรับรอง CAC

หนังสือชี้ชวนฉบับเต็ม



ผู้ลงทุนสามารถศึกษาเครื่องมือบริหารความเสี่ยงด้านสภาพคล่องได้ในหนังสือชี้ชวนฉบับเต็ม

<https://am.kkpf.com>

การซื้อขายหน่วยลงทุน	การขายคืนหน่วยลงทุน	ข้อมูลเชิงสถิติ
วันทำการซื้อขาย: ทุกวันทำการ เวลาทำการ: เวลา 8.30 – 15.30 น.	วันทำการขายคืน: ทุกวันทำการ เวลาทำการ: เวลา 8.30 – 15.30 น.	Maximum Drawdown : N/A FX Hedging : N/A Sharpe Ratio : N/A Alpha : N/A Beta : N/A Recovering Period : N/A อัตราส่วนหมุนเวียนการลงทุน : N/A
การซื้อขายครั้งแรกขั้นต่ำ: 1,000 บาท การซื้อขายครั้งถัดไปขั้นต่ำ: 1,000 บาท	การขายคืนขั้นต่ำ: ไม่กำหนด ยอดคงเหลือขั้นต่ำ: 100 บาท / 10 หน่วย ระยะเวลาการรับเงินค่าขายคืน: ภายใน 5 วันทำการ ¹ (ปัจจุบัน T+4 วันทำการ) ²	

หมายเหตุ:

¹ นับแต่วันคำนวณมูลค่าทรัพย์สินสุทธิ มูลค่าหน่วยลงทุน ราคาขายหน่วยลงทุน หรือราคาปรับซื้อคืนหน่วยลงทุน โดยไม่นับรวมวันหยุดประเทศไทยและวันหยุดต่างประเทศ

² ปัจจุบัน T+4 เฉพาะบัญชีรับเงินค่าขายคืนหน่วยลงทุนของ KKP Bank, SCB, BBL, KBank, BAY, TTB, KTB, CIMB Thai, LH Bank, UOB, Citibank และนำฝาก/นำส่งเช็ค T+4 สำหรับบัญชีธนาคารอื่นนอกเหนือจากที่ระบุข้างต้น (รายละเอียดอาจมีการเปลี่ยนแปลง)

T = วันทำการซื้อขาย โดยไม่นับรวมวันหยุดประเทศไทยและวันหยุดต่างประเทศ

ผู้ลงทุนสามารถดูรายละเอียดกำหนดการการซื้อขายของกองทุนเพิ่มเติมได้ที่ <https://am.kkpfng.com>

การจัดสรรการลงทุนในต่างประเทศ

ประเทศ	% NAV
Luxembourg	N/A

ค่าธรรมเนียมที่เรียกเก็บจากกองทุนรวม^{1 2 3 4} (% ต่อปี)

ค่าธรรมเนียม	สูงสุดไม่เกิน	เก็บจริง
การจัดการ	2.6750	1.2840
รวมค่าใช้จ่าย	4.8150	1.4231

หมายเหตุ :

- เนื่องจากกองทุนจัดตั้ง/เปิดให้บริการหน่วยลงทุนยังไม่ครบรอบระยะเวลาบัญชีของกองทุน ดังนั้น หัวข้อ "รวมค่าใช้จ่าย" จะแสดงค่าธรรมเนียมที่เรียกเก็บจริงจากกองทุน (%ต่อปี) คือ ค่าธรรมเนียมการจัดการ ค่าธรรมเนียมผู้ดูแลผลประโยชน์ของกองทุน ค่าธรรมเนียมนายทะเบียนหน่วยลงทุน โดยอัตราที่แสดงยังไม่รวมค่าใช้จ่ายอื่นๆ (%ต่อปี) (ค่าใช้จ่ายอื่น (%ต่อปี) จะแสดงในรายงานรอบระยะเวลาบัญชี)
- ค่าธรรมเนียมดังกล่าวรวมภาษีมูลค่าเพิ่ม ภาษีธุรกิจเฉพาะหรือภาษีอื่นใดแล้ว
- ผู้ลงทุนสามารถดูข้อมูลค่าธรรมเนียมที่เรียกเก็บจากกองทุนย้อนหลัง 3 ปี ในหนังสือชี้ชวนส่วนข้อมูลกองทุนได้ที่ <https://am.kkpfng.com>
- บริษัทจัดการอาจพิจารณาเปลี่ยนแปลงค่าธรรมเนียมที่เรียกเก็บจริงเพื่อให้สอดคล้องกับกลยุทธ์หรือค่าใช้จ่ายในการบริหารจัดการ

ค่าธรรมเนียมที่เรียกเก็บจากผู้ถือหน่วย^{1 2 3 4 5} (% ของมูลค่าหน่วยลงทุน)

ค่าธรรมเนียม	สูงสุดไม่เกิน	เก็บจริง
การขาย	2.0000	1.5000
การรับซื้อคืน	2.0000	ปัจจุบันยกเว้น
การสับเปลี่ยนหน่วยลงทุนเข้า	2.0000	1.5000 (ยกเว้นเฉพาะกรณีที่สับเปลี่ยนมาจาก KKP GVALUE-UH)
การสับเปลี่ยนหน่วยลงทุนออก	2.0000	ปัจจุบันยกเว้น
การโอนหน่วย	ตามที่นายทะเบียนเรียกเก็บ	50 บาท ต่อ 1 รายการ

หมายเหตุ :

- ค่าธรรมเนียมดังกล่าวรวมภาษีมูลค่าเพิ่ม ภาษีธุรกิจเฉพาะหรือภาษีอื่นใดแล้ว
- บริษัทจัดการอาจคิดค่าธรรมเนียมดังกล่าวกับผู้ลงทุนแต่ละกลุ่มไม่เท่ากัน โดยบริษัทจัดการจะแจ้งให้ผู้ลงทุนทราบผ่านทางเว็บไซต์ของบริษัทจัดการ และ/หรือปิดประกาศที่สำนักงานของบริษัทจัดการ
- ในกรณีที่กองทุนลงทุนในหน่วยลงทุนของกองทุนรวมภายใต้การจัดการของบริษัทจัดการ กองทุนต้นทาง และกองทุนปลายทางจะไม่เรียกเก็บค่าธรรมเนียมการขาย (front-end fee) และค่าธรรมเนียมรับซื้อคืน (back-end fee) เข้าซ้อนกัน และรวมถึงกรณีที่กองทุนปลายทางอาจลงทุนในหน่วยลงทุนของกองทุนรวมใด ๆ ของบริษัทจัดการอีกทอดหนึ่ง บริษัทจัดการจะไม่เรียกเก็บค่าธรรมเนียมดังกล่าวซ้ำซ้อนด้วยเช่นกัน
- บริษัทจัดการอาจพิจารณาเปลี่ยนแปลงค่าธรรมเนียมที่เรียกเก็บจริงเพื่อให้สอดคล้องกับกลยุทธ์หรือค่าใช้จ่ายในการบริหารจัดการ
- ค่าใช้จ่ายในการซื้อ - ขายหลักทรัพย์ เมื่อสั่งซื้อ/ขาย/สับเปลี่ยนหน่วยลงทุน ไม่เกินร้อยละ 2.00 ของมูลค่าหน่วยลงทุน (ปัจจุบันยกเว้น)

สัดส่วนประเภททรัพย์สินที่ลงทุน

ประเภททรัพย์สิน	% NAV
หน่วยลงทุนต่างประเทศ	N/A

ทรัพย์สินที่ลงทุน 5 อันดับแรก

ชื่อทรัพย์สิน	% NAV
MFS Meridian Funds - Contrarian Value Fund	N/A

การลงทุนในกองทุนอื่นเกินกว่า 20% (กองในประเทศ และหรือกองต่างประเทศ)

ชื่อกองทุน : MFS Meridian Funds - Contrarian Value Fund
ISIN code : LU1985812756
Bloomberg code : MFCV1U LX

หมายเหตุดัชนีชี้วัด:

ที่มา: MSCI
 ข้อมูล MSCI เป็นข้อมูลสำหรับใช้ภายใน (internal use) เท่านั้น โดยห้ามทำซ้ำหรือเผยแพร่ในรูปแบบใด ๆ และห้ามใช้เป็นพื้นฐานเพื่อเป็นส่วนประกอบของตราสารทางการเงินหรือผลิตภัณฑ์ หรือดัชนีใด ๆ ข้อมูล MSCI ไม่ได้มีจุดประสงค์เพื่อเป็นคำแนะนำการลงทุนหรือการให้คำแนะนำเพื่อการตัดสินใจลงทุน (หรือการไม่ตัดสินใจลงทุน) และไม่อาจถูกยึดถือหรือเชื่อถือเพื่อใช้ในวัตถุประสงค์ดังกล่าวได้ ข้อมูลในอดีต (historical data) และการวิเคราะห์ข้อมูล ไม่ควรถูกนำมาใช้เป็นดัชนีชี้วัด (indication) หรือการรับประกันการวิเคราะห์หรือการคาดการณ์ผลการดำเนินงานในอนาคต ข้อมูล MSCI ได้ถูกจัดให้มีขึ้นตามสภาพที่ได้รับ ("as is" basis) และผู้ใช้ข้อมูลนี้ยอมรับความเสี่ยงทั้งหมดจากการใช้ข้อมูลนี้ โดย MSCI บริษัทในเครือแต่ละบริษัท และบุคคลอื่นแต่ละรายที่เกี่ยวข้องกับการรวบรวม ประมวลผล หรือสร้างข้อมูล MSCI ใด ๆ (เรียกรวมว่า "MSCI Parties") ขอปฏิเสธการรับประกันเกี่ยวกับข้อมูลนี้ (ซึ่งรวมถึง แต่ไม่จำกัดเพียง การรับประกันใด ๆ เกี่ยวกับความเป็นต้นฉบับของผลงาน (originality) ความถูกต้อง ความสมบูรณ์ ความเป็นปัจจุบันและทันต่อการใช้งาน (timeliness) การไม่ละเมิดทรัพย์สินทางปัญญา (non-infringement) ความสามารถเชิงพาณิชย์ (merchantability) และความเหมาะสมสำหรับวัตถุประสงค์เฉพาะ) โดยไม่เป็นการจำกัดสิ่งที่กล่าวมาข้างต้น ไม่ว่ากรณีใด ๆ MSCI Parties ไม่ต้องรับผิดชอบต่อความเสียหายทางตรง ความเสียหายทางอ้อม ความเสียหายพิเศษ ความเสียหายธรรมดาที่ย่อมเกิดขึ้น ความเสียหายเชิงลงโทษ ความเสียหายที่เป็นผลสืบเนื่อง (ซึ่งรวมถึง แต่ไม่จำกัดเพียง การสูญเสียกำไร) หรือความเสียหายอื่นใด (www.msci.com)

Source: MSCI. The MSCI information may only be used for your internal use, may not be reproduced or disseminated in any form and may not be used as a basis for a component of any financial instruments or products or indices. None of the MSCI information is intended to constitute investment advice or a recommendation to make (or refrain from making) any kind of investment decision and may not be relied on as such. Historical data and analysis should not be taken as an indication or guarantee of any future performance analysis, forecast or prediction. The MSCI information is provided on an "as is" basis and the user of this information assumes the entire risk of any use made of this information. MSCI, each of its affiliates and each other person involved in or related to compiling, computing or creating any MSCI information (collectively, the "MSCI Parties") expressly disclaims all warranties (including, without limitation, any warranties of originality, accuracy, completeness, timeliness, non-infringement, merchantability and fitness for a particular purpose) with respect to this information. Without limiting any of the foregoing, in no event shall any MSCI Party have any liability for any direct, indirect, special, incidental, punitive, consequential (including, without limitation, lost profits) or any other damages. (www.msci.com)

หมายเหตุ : ในการเปลี่ยนแปลงมูลค่าขั้นต้นของการสั่งซื้อครั้งถัดไป บริษัทจัดการจะคำนึงถึงประโยชน์ของผู้ถือหน่วยลงทุนเป็นสำคัญ โดยบริษัทจัดการจะประกาศการเปลี่ยนแปลงและแจ้งให้ผู้ถือหน่วยลงทุนทราบล่วงหน้าอย่างชัดเจนถึงวันที่มีการเปลี่ยนแปลงมูลค่าขั้นต้นของการสั่งซื้อ ครั้งถัดไป คำอธิบายเกี่ยวกับการเปลี่ยนแปลงและเหตุผลในการเปลี่ยนแปลงมูลค่าดังกล่าว ผ่านเว็บไซต์ของบริษัทจัดการ ภายในระยะเวลาที่ผู้ถือหน่วยลงทุนสามารถใช้ประโยชน์จากข้อมูลในการตัดสินใจลงทุนได้

คำอธิบาย

Maximum Drawdown เปรียบชี้วัดผลขาดทุนสูงสุดของกองทุนรวมในระยะเวลา 5 ปีย้อนหลัง (หรือตั้งแต่จัดตั้งกองทุนกรณีที่ยังไม่ครบ 5 ปี) โดยวัดจากระดับ NAV ต่อหน่วยที่จุดสูงสุดไปจนถึงจุดต่ำสุดในช่วงที่ NAV ต่อหน่วยปรับตัวลดลง ค่า Maximum Drawdown เป็นข้อมูลที่ช่วยให้ทราบถึงความเสี่ยงที่อาจจะขาดทุนจากการลงทุนในกองทุนรวม

Recovering Period ระยะเวลาการฟื้นตัว เพื่อเป็นข้อมูลให้ผู้ลงทุนทราบถึงระยะเวลาตั้งแต่การขาดทุนสูงสุดจนถึงระยะเวลาที่ฟื้นกลับมาที่เงินทุนเริ่มต้นในระยะเวลาเท่าใด

FX Hedging เปรียบชี้วัดของการลงทุนในสกุลเงินต่างประเทศที่มีการป้องกันความเสี่ยงจากอัตราแลกเปลี่ยน

อัตราส่วนหมุนเวียนการลงทุน ความถี่ของการซื้อขายหลักทรัพย์ในพอร์ตการลงทุนในช่วงเวลาใดช่วงเวลานึง โดยคำนวณจากมูลค่าที่ต่ำกว่าระหว่างผลรวมของมูลค่าการซื้อขายหลักทรัพย์กับผลรวมของมูลค่าการขายหลักทรัพย์ของกองทุนรวมในรอบระยะเวลา 1 ปีหารด้วยมูลค่า NAV ของกองทุนรวมเฉลี่ยในรอบระยะเวลาเดียวกัน กองทุนรวมที่มีค่า portfolio turnover สูง บ่งชี้ถึงการซื้อขายหลักทรัพย์บ่อยครั้งของผู้จัดการกองทุนและทำให้มีต้นทุนการซื้อขายหลักทรัพย์ที่สูง จึงต้องพิจารณาเปรียบเทียบกับผลการดำเนินงานของกองทุนรวมเพื่อประเมินความคุ้มค่าของการซื้อขายหลักทรัพย์ดังกล่าว

Sharpe Ratio อัตราส่วนระหว่างผลตอบแทนส่วนเพิ่มของกองทุนรวมเปรียบเทียบกับความเสี่ยงจากการลงทุน โดยคำนวณจากผลต่างระหว่างอัตราผลตอบแทนของกองทุนรวมกับอัตราผลตอบแทนที่ปราศจากความเสี่ยง (risk-free rate) เปรียบเทียบกับค่าเบี่ยงเบนมาตรฐาน (standard deviation) ของกองทุนรวม ค่า Sharpe Ratio สะท้อนถึงอัตราผลตอบแทนที่กองทุนรวมควรได้รับเพิ่มขึ้นเพื่อชดเชยกับความเสี่ยงที่กองทุนรวมรับมา โดยกองทุนรวมที่มีค่า Sharpe Ratio สูงกว่าจะเป็นกองทุนที่มีประสิทธิภาพในการบริหารจัดการลงทุนที่ดีกว่า เนื่องจากได้รับผลตอบแทนส่วนเพิ่มที่สูงกว่าภายใต้ระดับความเสี่ยงเดียวกัน

Alpha ผลตอบแทนส่วนเกินของกองทุนรวมเมื่อเปรียบเทียบกับดัชนีชี้วัด (benchmark) โดยค่า Alpha ที่สูง หมายถึง กองทุนสามารถสร้างผลตอบแทนได้สูงกว่าดัชนีชี้วัด ซึ่งเป็นผลจากประสิทธิภาพของผู้จัดการกองทุนในการคัดเลือกหรือหาจังหวะเข้าลงทุนในหลักทรัพย์ได้อย่างเหมาะสม

Beta ระดับและทิศทางการเปลี่ยนแปลงของอัตราผลตอบแทนของหลักทรัพย์ในพอร์ตการลงทุน โดยเปรียบเทียบกับอัตราการเปลี่ยนแปลงของตลาด Beta น้อยกว่า 1 แสดงว่าหลักทรัพย์ในพอร์ตการลงทุนมีการเปลี่ยนแปลงของอัตราผลตอบแทนน้อยกว่าการเปลี่ยนแปลงของอัตราผลตอบแทนของกลุ่มหลักทรัพย์ของตลาด Beta มากกว่า 1 แสดงว่าหลักทรัพย์ในพอร์ตการลงทุนมีการเปลี่ยนแปลงของอัตราผลตอบแทนมากกว่าการเปลี่ยนแปลงของอัตราผลตอบแทนของกลุ่มหลักทรัพย์ของตลาด

Tracking Error อัตราผลตอบแทนของกองทุนมีประสิทธิภาพในการเลียนแบบดัชนีชี้วัด โดยหาก tracking error ต่ำ หมายถึงกองทุนรวมมีประสิทธิภาพในการสร้างผลตอบแทนให้ใกล้เคียงกับดัชนีชี้วัด กองทุนรวมที่มีค่า tracking error สูง จะมีอัตราผลตอบแทนโดยเฉลี่ยห่างจากดัชนีชี้วัดมากขึ้น

Yield to Maturity อัตราผลตอบแทนจากการลงทุนในตราสารหนี้โดยถือจนครบกำหนดอายุ ซึ่งคำนวณจากดอกเบี้ยที่จะได้รับในอนาคตตลอดอายุตราสารและเงินต้นที่จะได้รับคืนนำมาคิดลดเป็นมูลค่าปัจจุบัน โดยใช้วิธีอัตราผลตอบแทนของกองทุนรวมตราสารหนี้ คำนวณจากค่าเฉลี่ยถ่วงน้ำหนักของ Yield to Maturity ของตราสารหนี้แต่ละตัวที่กองทุนมีการลงทุน และเนื่องจาก Yield to Maturity มีหน่วยมาตรฐานเป็นเปอร์เซ็นต์ต่อปี จึงสามารถนำไปใช้เปรียบเทียบอัตราผลตอบแทนระหว่างกองทุนรวมตราสารหนี้ที่มีนโยบายถือครองตราสารหนี้จนครบกำหนดอายุและมีลักษณะการลงทุนที่ใกล้เคียงกันได้

บริษัทหลักทรัพย์จัดการกองทุน เกียรตินาคินภัทร จำกัด

โทรศัพท์ : 0-2305-9800 โทรสาร : 0-2305-9803-4 website : <https://am.kkpg.com>
 ชั้น 17 อาคารเคเคพี ทาวเวอร์ เอ เลขที่ 209 ถนนสุขุมวิท 21 (อโศก) แขวงคลองเตยเหนือ เขตวัฒนา กรุงเทพมหานคร 10110



As of 31 January 2024

Fact Sheet

MFS Meridian® Funds

Contrarian Value Fund

Investment in the fund may involve a high degree of risk and may not be suitable for all investors. Past performance does not predict future returns and your capital is at risk. The value of the fund can be volatile and could decrease substantially in a short period of time. Investors should consider the risks, including lower returns, related to currency movements between their investing currency and the portfolio's base currency, if different. Investors should not rely on this document alone to make investment decisions and the sales prospectus and Key Information Documents (KIDs) should be carefully considered before making any investment in the fund. **The fund specific risks include: stock risk, value risk and concentrated risk. These relevant risks, as associated with this fund, are highlighted and defined at the end of this document.**

Investment team

Portfolio Managers

Anne Christine Farstad

- 19 years with MFS

- 22 years in industry

Zahid Kassam, CFA

- 11 years with MFS

- 17 years in industry

Institutional Portfolio Manager**

Benjamin Tingling, CAIA

- 9 years with MFS

- 18 years in industry

Fund benchmark

MSCI World Value Index (net div)

An unconstrained global equity fund that seeks capital appreciation, measured in US dollars.

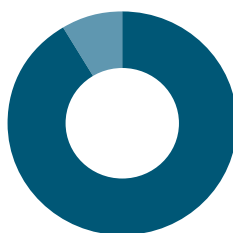
Key Points:

- Emphasis on valuation, balance sheet leverage and maintaining a suitable margin of safety
- Focus on identifying investment opportunities in businesses and sectors that are experiencing operating difficulties or going through a difficult transition
- Long-term approach with a variant perception that is mindful of downside risk

The term "margin of safety" is the difference between the intrinsic value of the stock and its market price. Buying with a margin of safety means buying the stock well below what you think it's actually worth i.e. its intrinsic value.

Portfolio structure (%)

- Stocks (91.4)
- Cash & Cash Equivalents (8.6)



Top 10 holdings

NOVOZYMES A/S
ASSA ABLOY AB
CENOVUS ENERGY INC
RYANAIR HOLDINGS PLC
DANONE SA
FORTUM OYJ
SIGNIFY NV
WEIR GROUP PLC/THE
SAMSUNG ELECTRONICS CO LTD
SPECTRIS PLC

33.3% of total net assets

Currency weights (%)

Euro	30.1
British Pound Sterling	23.2
United States Dollar	19.8
Japanese Yen	7.2
Canadian Dollar	6.0
Danish Krone	4.9
Swedish Krona	3.4
South Korean Won	3.0
Swiss Franc	2.4

Sectors (%)

	portfolio	vs. benchmark
Industrials	24.7	12.1
Financials	14.1	22.8
Materials	12.8	5.5
Consumer Discretionary	12.5	6.6
Utilities	8.3	4.9
Information Technology	7.0	9.0
Consumer Staples	5.9	8.5
Energy	3.3	7.7
Health Care	2.7	14.9
Communication Services	—	4.0
Real Estate	—	3.9
Cash & Cash Equivalents	8.6	N/A

Top 5 countries (%)

	portfolio	vs. benchmark
United Kingdom	23.2	4.4
France	13.0	2.8
United States	11.1	70.2
Japan	7.2	6.3
Canada	6.0	3.2

Portfolio facts

Net Assets (USD)	692.7 million
Number of Issues	36

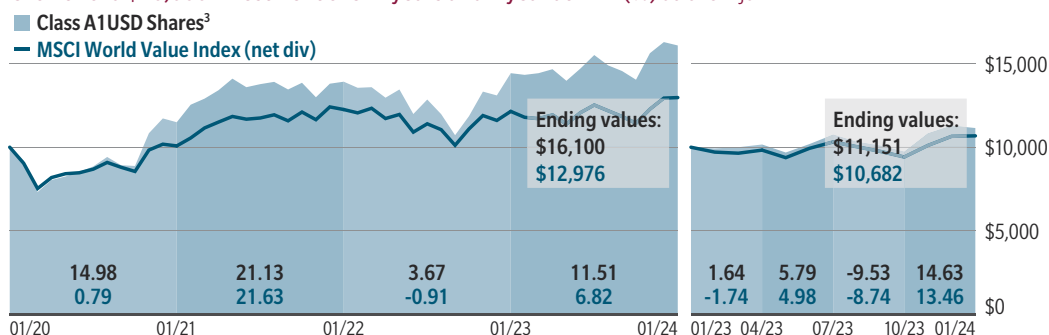
** Advises and communicates on the management of the portfolio, but is not responsible for day-to-day management. Please see important data methodologies later in this document.

MFS Meridian Funds from time to time may be registered for sale in other jurisdictions or otherwise offered where registration is not required.

MFS Meridian Funds are not available for sale in the United States or to US persons. Information on investors rights is made available in English and, as the case may be, in local language at meridian.mfs.com. MFS Investment Management Company (Lux) S.à r.l. may decide to terminate the marketing arrangements of this fund in accordance with the appropriate regulation.

MAY LOSE VALUE - NOT GUARANTEED

Growth of a \$10,000 investment over 4 years and 1 year at NAV (%) as of 31-Jan-24



Fund returns assume the reinvestment of dividends and capital gain distributions but do not include a sales charge. Results would have been less favorable if the sales charge were included. This example is for illustrative purposes only and is not intended to represent the future performance of any MFS product. **Past performance is not a reliable indicator for future results.**

Please see reverse for complete performance information and important disclosures.

CALENDAR YEAR TOTAL RETURNS (%), NOT INCLUDING SALES CHARGE A1USD^{^2}

	'14	'15	'16	'17	'18	'19	'20	'21	'22	'23
Fund	—	—	—	—	—	—	11.07	17.76	-5.09	24.39
Benchmark	—	—	—	—	—	—	-1.16	21.94	-6.52	11.51

ANNUALIZED RETURNS AT NAV (%)[^]

SHARE CLASS INFORMATION

Class	Ongoing Charges (%) [†]	Class Inception Date	Life	5 yr	3 yr	1 yr	YTD	SHARE CLASS INFORMATION				
								Sedol	WKN	ISIN	CUSIP	Bloomberg
A1USD ²	1.85	21-Aug-19	13.60	—	11.88	11.51	-1.23	BJK38K7	A2PJLL	LU1985811782	L6366L139	MFCVA1U LX
AH1EUR ^{1,2}	1.85	21-Aug-19	10.65	—	9.05	8.89	-1.38	BJK38L8	A2PJLM	LU1985811865	L6366L154	MFCAH1E LX
I1EUR ²	0.75	21-Aug-19	15.55	—	17.64	13.39	1.12	BJK38Y1	A2PJLW	LU1985812830	L6366L170	MFCV1E LX
I1USD ²	0.75	21-Aug-19	14.86	—	13.11	12.73	-1.15	BJK38X0	A2PJLV	LU1985812756	L6366L196	MFCV1U LX
IH1EUR ^{1,2}	0.75	21-Aug-19	11.87	—	10.21	9.89	-1.29	BJK38Z2	A2PJLX	LU1985813051	L6366L204	MFCIH1E LX
W1USD ²	0.85	21-Aug-19	14.76	—	13.00	12.65	-1.13	BJK38S5	A2PJLR	LU1985812244	L6366L238	MFCVW1U LX

Benchmark: MSCI World Value Index (net div)

EUR	—	—	12.92	6.80	1.96
USD	—	—	8.79	6.82	0.26

Secondary Benchmark: MSCI World Index (net div)

EUR	—	—	12.17	16.97	2.91
USD	—	—	8.06	16.99	1.20

MIFID II PERFORMANCE STANDARD - 12 MONTH RATES OF TOTAL RETURN AT NAV (%) AS OF THE PERIOD ENDED

	Life	31-Jan-21	31-Jan-22	31-Jan-23	31-Jan-24
A1USD	13.60	14.98	21.13	3.67	11.51
AH1EUR	10.65	11.74	19.60	-0.41	8.89
I1EUR	15.55	6.02	32.52	8.34	13.39
I1USD	14.86	16.27	22.46	4.84	12.73
IH1EUR	11.87	13.11	21.06	0.63	9.89
W1USD	14.76	16.18	22.30	4.73	12.65

Benchmark: MSCI World Value Index (net div)

EUR	—	-8.06	31.82	2.28	6.80
USD	—	0.79	21.63	-0.91	6.82

Secondary Benchmark: MSCI World Index (net div)

EUR	—	5.31	26.29	-4.47	16.97
USD	—	15.45	16.53	-7.45	16.99

Past performance is not a reliable indicator for future results. All financial investments involve an element of risk. The value of investments may rise and fall so you may get back less than originally invested.

Investors should consider the risks, including lower returns, related to currency movements between their investing currency and the portfolio's base currency, if different.

Other share classes are available for which performance and expenses will differ.

Returns would have been lower had sales charges, of up to 6% of the net asset value (NAV), or any commissions, fees or other charges that your financial intermediary may charge been reflected.

Please note that this is an actively managed product.

The Fund's benchmark is indicated for performance comparison only.

Performance results reflect ongoing charges and any applicable expense subsidies and waivers in effect during the periods shown. All historic results assume distributions within the fund and/or the share class are reinvested.

The source for all fund data is MFS. Source for benchmark performance: SPAR, FactSet Research Systems Inc.

Fund Inception Date: 21 August 2019

[^] Results represent the percent change in NAV.

Periods less than one year are actual not annualized.

[†] Ongoing charges are expressed at an annual rate as a percentage of net assets and are based on expenses for the semi-annual period ending July 31 or annual period ending January 31. For a Class with less than the full period of data available, or where an adjustment is necessary to reflect current charges, the ongoing charges figure is an estimate. Ongoing charges may vary from year to year. Please see the KID of the relevant Class for the most recent expense information.

¹ Hedged share classes aim to reduce exchange rate and return fluctuations between the applicable non-base currency hedged share class and the unhedged base currency class of the fund. From time to time shareholder transactions in the share

class could result in a gain or a loss, which could be significant, in the share class value that is attributable to the adviser's hedging activities rather than to its investment management activities. Other share classes will not share in these gains or losses.

² Effective 18 September 2020 the fund's strategy changed. Please see the Notice to Shareholders on MFS.com for details.

Class I shares are only available to certain qualifying institutional investors.

Class W shares are available to discretionary portfolio management or independent advisory accounts, clients of financial intermediaries otherwise prohibited from receiving compensation from the Fund, and to employees of MFS and its affiliates.

TRAILING 3-YEAR RISK MEASURES VS. BENCHMARK (A1USD)

Beta	1.21
Standard Deviation	20.41 vs. 18.82

Beta is a measure of the volatility of a portfolio relative to the overall market. A beta less than 1.0 indicates lower risk than the market; a beta greater than 1.0 indicates higher risk than the market. It is most reliable as a risk measure when the return fluctuations of the portfolio are highly correlated with the return fluctuations of the index chosen to represent the market.

Standard Deviation is an indicator of the portfolio's total return volatility, which is based on a minimum of 36 monthly returns. The larger the portfolio's standard deviation, the greater the portfolio's volatility.

RISK INDICATOR - CLASS A1USD

◀ Lower Risk							Higher Risk ▶	
(typically lower rewards)							(typically higher rewards)	
1	2	3	4	5	6	7		

The rating is based on past volatility of returns and may be different in the future or for other classes of the fund.

See the fund's offering documents for more details, including information on fund risks and expenses.

The offering documents (sales prospectus and Key Information Documents (**KIDs**)), articles of incorporation and financial reports are available to investors at no cost in paper form or electronically at meridian.mfs.com, at the offices of the paying agent or representative in each jurisdiction or from your financial intermediary. KIDs are available in the following languages: Danish, Dutch, English, French, German, Italian, Norwegian, Portuguese, Spanish, and Swedish. The sales prospectus and other documents are available in English. For additional information, call 352.464.010.600 in Luxembourg or your local paying agent or representative. **Denmark:** Nordea Danmark, Filial af Nordea Bank Abp, Finland, Issuer Services, Securities Services, Hermes Hus, Helgeshøj Allé 33, Hoje Taastrup, DK-2630 Taastrup, Denmark. Tel: +45 33 33 33 33 **Luxembourg:** State Street Bank Luxembourg, 49 Avenue, J.F. Kennedy, L-1885 Luxembourg, Grand Duchy of Luxembourg. Tel: 352.464.010.600 **Netherlands:** CACEIS Bank, Netherlands Branch, Gustav Mahlerlaan 310-B, 1082 ME Amsterdam, The Netherlands, Tel: +31-20-530-8300 **Sweden:** Securities Services, Skandinaviska Enskilda Banken AB, Global Funds, RA 6, Rissneleden 110, SE-106 40 Stockholm, Sweden. Tel: 46.8763.6906/5960 **Ireland:** Bridge Consulting Limited, Ferry House, 48-53 Mount Street Lower, Dublin 2, Ireland D02 PT98. Tel: +353 (0)1-566-9800

MFS Meridian Funds is an investment company with a variable capital established under Luxembourg law. MFS Investment Management Company (Lux) S.à.r.l. is the management company of the Funds, having its registered office at 4, Rue Albert Borschette, L-1246, Luxembourg, Grand Duchy of Luxembourg (Company No. B.76.467). The Management Company and the Funds have been duly authorised by the CSSF (Commission de Surveillance du Secteur Financier) in Luxembourg.

The funds have been registered with the Netherlands Authority for the Financial Markets referred to in Article 1:107 of the Act on Financial Supervision (Wet op het financieel toezicht), as an investment institution authorized pursuant to Article 2:72 of the aforementioned Act.

The funds are established as a "restricted foreign scheme" in Singapore; therefore, material in connection with the offer or sale of the funds may only be distributed to persons in Singapore that are qualified under Sections 304 and 305(2) under Chapter 289 of the Securities and Futures Act. This document has not been reviewed by the Monetary Authority of Singapore.

Important Data Methodologies

Top holdings, portfolio characteristics and weightings do not reflect the effect of exposure/weightings for hedging of hedged share classes. Full holdings and net assets do reflect this hedging.

Portfolio characteristics are based on equivalent exposure, which measures how a portfolio's value would change due to price changes in an asset held either directly or, in the case of a derivative contract, indirectly. The market value of the holding may differ. The portfolio is actively managed, and current holdings may be different.

Important risk considerations

The fund may not achieve its objective and/or you could lose money on your investment in the fund. ■ **Stock:** Stock markets and investments in individual stocks are volatile and can decline significantly in response to or investor perception of, issuer, market, economic, industry, political, regulatory, geopolitical, environmental, public health, and other conditions. ■ **Value:** The portfolio's investments can continue to be undervalued for long periods of time, not realize their expected value, and be more volatile than the stock market in general. ■ **Concentrated:** The portfolio's performance could be more volatile than the performance of more diversified portfolios. ■ Please see the prospectus for further information on these and other risk considerations.

Benchmark and vendor disclosures

MSCI World Value Index (net div) - a market capitalization-weighted index that is designed to measure equity market performance for value securities in the global developed markets.

MSCI World Index (net div) - a market capitalization-weighted index that is designed to measure equity market performance in the global developed markets.

It is not possible to invest directly in an index.

Index data source: MSCI. MSCI makes no express or implied warranties or representations and shall have no liability whatsoever with respect to any MSCI data contained herein. The MSCI data may not be further redistributed or used as a basis for other indices or any securities or financial products. This report is not approved, reviewed or produced by MSCI.

The Global Industry Classification Standard (GICS®) was developed by and/or is the exclusive property of MSCI, Inc. and S&P Global Market Intelligence Inc. ("S&P Global Market Intelligence"). GICS is a service mark of MSCI and S&P Global Market Intelligence and has been licensed for use by MFS. MFS has applied its own internal

sector/industry classification methodology for equity securities and non-equity securities that are unclassified by GICS.

คำเตือน/ข้อแนะนำ

- กองทุนนี้เป็นกองทุนตราสารทุนที่ลงทุนในต่างประเทศ โดยจัดตั้งในรูปแบบ Feeder Fund ที่เน้นลงทุนในกองทุนต่างประเทศ (กองทุนหลัก) เพียงกองทุนเดียว คือ MFS MERIDIAN FUNDS - CONTRARIAN VALUE FUND ดังนั้น ผลตอบแทนของกองทุนนี้จึงขึ้นอยู่กับกองทุนหลักที่กองทุนลงทุน โดยหากผลตอบแทนของกองทุนหลักได้รับผลกระทบในทางลบจากปัจจัยความเสี่ยงที่เกี่ยวข้อง อาจส่งผลกระทบต่อผลตอบแทนของกองทุนนี้ และผู้ลงทุนอาจมีโอกาสได้รับเงินคืนน้อยกว่าเงินลงทุนเริ่มแรก
- กองทุนนี้ไม่ได้เป็นกองทุนที่คุ้มครองเงินต้น และมีความเสี่ยงที่เกี่ยวข้องกับการลงทุนในต่างประเทศ เช่น ความเสี่ยงจากการเปลี่ยนแปลงในเรื่องเศรษฐกิจ การเมือง และสังคม ตลาดการเงิน อัตราดอกเบี้ย และความเสี่ยงที่เกี่ยวข้องกับกฎหมายและภาษีอากรที่เกี่ยวข้องของประเทศที่กองทุนลงทุน ความเสี่ยงจากการลงทุนในตลาดเกิดใหม่ (Emerging markets) เป็นต้น
- เนื่องจากกองทุนหลักมีกลยุทธ์ในการบริหารกองทุนแบบเชิงรุก (Active management) ดังนั้น จึงมีความเสี่ยงจากการตัดสินใจลงทุน การวิเคราะห์หลักทรัพย์ หรือกลยุทธ์การลงทุนของผู้จัดการกองทุนอาจทำให้ผลตอบแทนของกองทุนไม่เป็นไปอย่างที่คาดหวังหรือตามที่ประเมินไว้
- กองทุนหลักเน้นลงทุนอย่างน้อยร้อยละ 70 ในตราสารทุน โดยตลาดตราสารทุนมีความผันผวนและอาจมีมูลค่าลดลงอย่างมีนัยสำคัญจากปัจจัยด้านผู้ออกตราสาร ตลาด เศรษฐกิจ กลุ่มอุตสาหกรรม การเมือง กฎเกณฑ์ การเมืองระหว่างประเทศ สาธารณสุข และสภาวะการณ์อื่น ๆ รวมถึงมุมมองของนักลงทุนต่อสภาวะการณ์ดังกล่าว นอกจากนี้ ราคาของตราสารทุนสามารถปรับลดลงอย่างมีนัยสำคัญจากสภาวะการณ์ข้างต้น และสภาวะการณ์ดังกล่าวสามารถส่งผลกระทบต่อผู้ออกตราสารหรือประเภทของตราสาร ผู้ออกตราสารในกลุ่มตลาด กลุ่มอุตสาหกรรม หรือภูมิภาค หรือตลาดโดยรวม และอาจส่งผลกระทบต่อผลตอบแทนของกองทุนนี้ และผู้ลงทุนอาจมีโอกาสได้รับเงินคืนน้อยกว่าเงินลงทุนเริ่มแรก
- กองทุนหลักมุ่งเน้นการลงทุนในบริษัทที่ผู้จัดการกองทุนเชื่อว่ามีความต่ำกว่ามูลค่าที่แท้จริง (intrinsic value) ซึ่งอาจเนื่องมาจากทัศนคติของตลาด (market sentiment) การปรับโครงสร้าง หรืออุปสรรคเฉพาะของผู้ออกตราสาร ทั้งนี้ ตราสารทุนของบริษัทที่ผู้จัดการกองทุนเชื่อว่ามีความต่ำกว่ามูลค่าที่แท้จริง (intrinsic value) ดังกล่าว อาจมีราคาต่ำกว่ามูลค่าที่แท้จริง (undervalue) เป็นระยะเวลานาน โดยไม่สามารถรับรู้มูลค่าที่คาดหวัง (expected value) ได้ในบางช่วงของวัฏจักรตลาด และอาจมีความผันผวนมากกว่าตลาดโดยรวม
- กองทุนหลักอาจลงทุนในบริษัททุกขนาด รวมถึงกองทุนหลักอาจมีสัดส่วนการลงทุนที่กระจุกตัวในประเทศหรือภูมิภาคใด ๆ ในกรณีดังกล่าว ผลการดำเนินงานของกองทุนหลักอาจขึ้นอยู่กับสภาพตลาด อัตราแลกเปลี่ยน เศรษฐกิจ การเมือง กฎเกณฑ์ การเมืองระหว่างประเทศ และปัจจัยอื่น ๆ ในภูมิภาคนั้น ๆ ดังนั้น หากผู้ลงทุนพิจารณาแล้วเห็นว่า การลงทุนดังกล่าวเมื่อรวมกับเงินลงทุนในพอร์ตการลงทุนทั้งหมดของผู้ลงทุน จะทำให้การลงทุนมีการกระจุกตัวในภูมิภาคหรือประเทศนั้น ๆ ก็ควรพิจารณากระจายความเสี่ยงของพอร์ตการลงทุนโดยรวมของตนเองด้วย (ท่าน สามารถ ดู ข้อมูล ของ กองทุน หลัก เพิ่มเติม ได้ที่ <https://www.mfs.com/en-bn/ix/investment-professional/product-strategies/meridian-funds/LU1985812756-contrarian-value-fund-share-I1USD.html#tab-overview>)
- ในกรณีที่กองทุนหลักได้รับคำสั่งขายคืนและ/หรือคำสั่งสับเปลี่ยนออกเป็นจำนวนมาก กล่าวคือ ได้รับคำสั่งเกินร้อยละ 10 ของสินทรัพย์ของกองทุนหลัก ณ วันประเมินมูลค่า (Valuation Date) ใน บริษัทจัดการของกองทุนหลักอาจตัดสินใจเลื่อนการชำระค่าขายคืนหรือสับเปลี่ยนออก ไปจนกว่าจะสามารถขายสินทรัพย์ของกองทุนหลักได้โดยไม่มีผลเสียหายโดยไม่จำเป็น ทั้งนี้ คำสั่งขายคืนและ/หรือสับเปลี่ยนออกดังกล่าวจะได้รับการจัดลำดับความสำคัญก่อนคำสั่งที่กองทุนหลักได้รับในภายหลัง
- กองทุนหลักอาจลงทุนในสัญญาซื้อขายล่วงหน้าเพื่อป้องกันความเสี่ยง (Hedging) และ/หรือเพื่อวัตถุประสงค์ด้านการลงทุน (Investment Purposes) ซึ่งรวมถึงการเพิ่มหรือลดสถานะการลงทุนในตลาดใด ๆ หรือกลุ่มของตลาด หรือหลักทรัพย์ เพื่อบริหารสถานะการลงทุนที่เกี่ยวข้องกับอัตราดอกเบี้ยหรืออัตราแลกเปลี่ยน หรือลักษณะอื่นใดของกองทุนหลัก หรือเป็นทางเลือกการลงทุนนอกเหนือจากการลงทุนตรง ทั้งนี้ กองทุนหลักจะไม่เน้นลงทุนในสัญญาซื้อขายล่วงหน้าเพื่อให้บรรลุวัตถุประสงค์การลงทุนของกองทุนหลักหรือเพื่อการลงทุน ดังนั้น กองทุนจึงมีความเสี่ยงมากกว่ากองทุนรวมที่ลงทุนในหลักทรัพย์อ้างอิงโดยตรง ผู้ลงทุนควรมีความเข้าใจเกี่ยวกับความเสี่ยงของการลงทุนในสัญญาซื้อขายล่วงหน้า และควรคำนึงถึงประสิทธิภาพการลงทุน วัตถุประสงค์การลงทุน สถานะการเงินของผู้ลงทุนเอง และผู้ลงทุนสามารถยอมรับความเสี่ยงที่อาจเกิดขึ้นจากการลงทุนได้
- กองทุนนี้อาจลงทุนหรือมีไว้ซึ่งสัญญาซื้อขายล่วงหน้า (Derivatives) เพื่อลดความเสี่ยง (Hedging) โดยอาจมี underlying เป็นตราสารทุน หน่วยลงทุนของกองทุน ดัชนีที่มีองค์ประกอบเป็นตราสารทุน อัตราแลกเปลี่ยน อัตราดอกเบี้ย และ/หรือ underlying อื่นตามที่สำนักงาน ก.ล.ต. อนุญาตให้กองทุนลงทุนได้ ทั้งนี้ การทำสัญญาซื้อขายล่วงหน้าอาจมีต้นทุนและมีความเสี่ยงที่เกี่ยวข้องต่าง ๆ เช่น ความเสี่ยงจากการที่คู่สัญญาผิดนัดชำระหนี้ หรือไม่สามารถส่งมอบ (delivery failure) หรือไม่สามารถปฏิบัติตามข้อตกลงได้ ความเสี่ยงด้านสภาพคล่องในการซื้อขายหรือไม่สามารถปิดสถานะได้ (close out position) เป็นต้น โดยบริษัทจัดการจะกำหนดกลยุทธ์ในการบริหารจัดการความเสี่ยงที่เกิดขึ้นจากการลงทุนในสัญญาซื้อขายล่วงหน้า ตลอดจนจัดให้มีระบบที่เหมาะสมในการบริหารความเสี่ยงของสัญญาซื้อขายล่วงหน้า เช่น บริษัทจัดการจะวิเคราะห์และติดตามสถานะหรืออันดับความน่าเชื่อถือของบริษัทที่เป็นคู่สัญญาซื้อขายล่วงหน้าอย่างระมัดระวังและสม่ำเสมอ และหากมีการปรับตัวในทางลบอย่างมีนัยสำคัญ บริษัทจัดการจะพิจารณาปรับเปลี่ยนแผนการลงทุนให้เหมาะสมกับสภาวะการณ์ เพื่อลดความเสี่ยงจากการที่คู่สัญญาไม่สามารถทำตามข้อสัญญาตามที่ตกลงกันไว้
- ในสภาวะการณ์ปกติกองทุนอาจพิจารณาลงทุนในหรือมีไว้ซึ่งสัญญาซื้อขายล่วงหน้า (Derivatives) เพื่อลดความเสี่ยง (Hedging) ด้านอัตราแลกเปลี่ยนเงินตราต่างประเทศ กองทุนจะทำสัญญาซื้อขายล่วงหน้าเพื่อป้องกันความเสี่ยงด้านอัตราแลกเปลี่ยนเกือบทั้งหมด (ไม่น้อยกว่าร้อยละ 90 ของมูลค่าเงินลงทุนในต่างประเทศ) กองทุนจึงอาจมีความเสี่ยงด้านอัตราแลกเปลี่ยนในส่วนที่ไม่ได้ทำการป้องกันความเสี่ยงไว้ ซึ่งอาจทำให้ผู้ลงทุนได้รับผลขาดทุนจากอัตราแลกเปลี่ยนหรือได้รับเงินคืนต่ำกว่าเงินลงทุนเริ่มแรกได้ นอกจากนี้ การทำธุรกรรมป้องกันความเสี่ยงด้านอัตราแลกเปลี่ยนดังกล่าวอาจมีต้นทุน ซึ่งทำให้ผลตอบแทนของกองทุนโดยรวมลดลงจากต้นทุนที่เพิ่มขึ้น
- ในกรณีที่กองทุนรวมลงทุนในสัญญาซื้อขายล่วงหน้าเพื่อลดความเสี่ยงโดยสินค้าหรือตัวแปรของสัญญาซื้อขายล่วงหน้าไม่ใช่สิ่งเดียวกับทรัพย์สินที่ต้องการลดความเสี่ยง บริษัทจัดการกองทุนรวมใช้ข้อมูลในอดีตในการคำนวณค่าสัมประสิทธิ์ของค่าสัมประสิทธิ์สหสัมพันธ์ (absolute correlation coefficient) กองทุนรวมจึงมีความเสี่ยง หากสินค้าหรือตัวแปรที่สัญญาซื้อขายล่วงหน้าอ้างอิง (underlying) และทรัพย์สินที่ต้องการลดความเสี่ยงเคลื่อนไหวในทิศทางที่ไม่เป็นไปตามข้อมูลในอดีต ซึ่งอาจส่งผลให้การเข้าทำสัญญาซื้อขายล่วงหน้าไม่สามารถลดความเสี่ยงได้อย่างเต็มประสิทธิภาพ
- กองทุนอาจลงทุนในหน่วยลงทุนของกองทุนรวมซึ่งอยู่ภายใต้การบริหารของบริษัทจัดการได้ (Cross Investing Fund) ตามอัตราส่วนที่บริษัทจัดการกำหนด ดังนั้น บริษัทจัดการจะจัดให้มีระบบงานที่ป้องกันธุรกรรมที่อาจก่อให้เกิดความขัดแย้งทางผลประโยชน์อันอาจเกิดจากนโยบายการลงทุนที่เปิดให้มีการลงทุนในกองทุนรวมภายใต้การบริหารจัดการของบริษัทจัดการเดียวกัน เพื่อให้เกิดประโยชน์สูงสุดแก่ผู้ถือหน่วยลงทุนของทั้งกองทุนรวมต้นทางและกองทุนรวมปลายทาง ทั้งนี้ ผู้ถือหน่วยสามารถสอบถามข้อมูลเพิ่มเติมที่ <https://am.kkpfq.com>

คำเตือน/ข้อแนะนำ

- ผู้ลงทุนควรพิจารณาค่าธรรมเนียมและค่าใช้จ่ายที่เรียกเก็บจากกองทุนรวมและที่เรียกเก็บจากผู้ถือหน่วยลงทุน เช่น ค่าธรรมเนียมการขายหน่วยลงทุน (Front-end Fee) เป็นต้น เนื่องจากค่าธรรมเนียมมีผลกระทบต่อผลตอบแทนที่ผู้ลงทุนจะได้รับ ดังนั้น ผู้ลงทุนควรพิจารณาการเรียกเก็บค่าธรรมเนียมดังกล่าวก่อนการลงทุน
- เนื่องจากกองทุนมีการลงทุนในต่างประเทศ ซึ่งวันหยุดทำการของกองทุนต่างประเทศที่กองทุนไปลงทุน และ/หรือประเทศที่เกี่ยวข้องกับการทำธุรกรรมการลงทุนอาจจะไม่ตรงกับวันหยุดทำการของประเทศไทย จึงอาจส่งผลกระทบต่อคำสั่งซื้อ/ขายคืน/สับเปลี่ยนหน่วยลงทุน และ/หรือระยะเวลาในการชำระเงินค่าขายคืนหน่วยลงทุนให้กับผู้ถือหน่วย/ผู้ลงทุน
- การลงทุนมีความเสี่ยง ผู้ลงทุนควรทำความเข้าใจลักษณะสินค้าเงื่อนไขผลตอบแทน และความเสี่ยงก่อนตัดสินใจลงทุน
- ผู้ลงทุนควรลงทุนในกองทุนนี้เมื่อเห็นว่าการลงทุนในกองทุนเปิดนี้เหมาะสมกับวัตถุประสงค์การลงทุนของผู้ลงทุน และผู้ลงทุนยอมรับความเสี่ยงที่อาจเกิดขึ้นจากการลงทุนได้ และโปรดศึกษาข้อมูลเพิ่มเติมในหนังสือชี้ชวนส่วนข้อมูลกองทุนรวม

เครื่องมือบริหารความเสี่ยงด้านสภาพคล่อง

ผู้ลงทุนสามารถศึกษารายละเอียด หลักเกณฑ์ และเงื่อนไขการใช้งานของแต่ละเครื่องมือบริหารความเสี่ยงด้านสภาพคล่องได้ในรายละเอียดโครงการ และหนังสือชี้ชวนฉบับเต็ม ที่ <https://am.kkpfpg.com>

กลุ่มเครื่องมือที่ส่งผ่านภาระค่าใช้จ่ายให้ผู้ลงทุน

1. ค่าธรรมเนียมการรักษาสภาพคล่อง (Liquidity Fee)

เครื่องมือที่สะท้อนต้นทุนของกองทุนที่เกิดขึ้นในภาวะที่ตลาดมีความผันผวนสูงหรือมีการขายคืนหน่วยลงทุนหรือมีการสับเปลี่ยนหน่วยลงทุนออกของกองทุนนั้น ๆ สูงเกินกว่าปกติ โดยจะเรียกเก็บค่าธรรมเนียมเฉพาะ "ผู้ขาย" หรือผู้สับเปลี่ยนหน่วยลงทุนออกในจำนวนที่เกินกว่าปริมาณและ/หรือ ก่อนระยะเวลาที่กำหนด และเป็นการเรียกเก็บเข้ากองทุน

2. การปรับมูลค่าทรัพย์สินสุทธิด้วยสูตรการคำนวณที่สะท้อนต้นทุนในการซื้อขายทรัพย์สินของกองทุนรวม (Swing Pricing)

เครื่องมือใช้ปรับมูลค่าหน่วยลงทุน เพื่อให้สะท้อนต้นทุนการซื้อขายของกองทุนในภาวะที่ตลาดมีความผันผวน โดยเพิ่มตัวแปร (Swing Factor) ที่ช่วยสะท้อนต้นทุนค่าใช้จ่ายและใช้ตัวแปรนั้นช่วยในการปรับมูลค่าหน่วยลงทุน นอกจากนี้ กองทุนอาจเลือกใช้ Swing Pricing เฉพาะช่วงเวลาที่มีการซื้อขายสุทธิเกินกว่าที่กำหนดไว้ (Partial swing pricing) หรือสามารถใช้ทุกวันในช่วงที่ตลาดมีความผันผวน (Full swing pricing) ขึ้นอยู่กับการกำหนดเงื่อนไขในการใช้เครื่องมือตามลักษณะและสินทรัพย์หรือต้นทุนที่เกิดขึ้นกับกองทุนรวม นั้น ๆ

3. การเพิ่มค่าธรรมเนียมการซื้อขายหน่วยลงทุนที่สะท้อนต้นทุนในการซื้อขายทรัพย์สินของกองทุนรวม (Anti-Dilution Levies - ADLs)

เครื่องมือที่ทำให้การซื้อขายหน่วยลงทุนสะท้อนต้นทุนที่เกี่ยวข้องจากการปรับพอร์ตของกองทุน ในภาวะตลาดผันผวนสูงผิดปกติหรือสภาพคล่องผิดปกติ หรือเกิดเหตุการณ์อื่นที่อาจจะกระทบต่อต้นทุนและค่าใช้จ่ายของกองทุนรวม โดยกองทุนจะกำหนดมูลค่าซื้อขายสุทธิเป็นเกณฑ์ของเครื่องมือ ถ้ามีการซื้อขายหรือสับเปลี่ยนหน่วยลงทุนเกินกว่าระดับที่กำหนด กองทุนจะมีการเรียกเก็บค่าธรรมเนียมเพิ่มเติมเข้ากองทุน และการคิดค่าธรรมเนียมอาจเกิดขึ้นได้ทั้งจากผู้ซื้อ/สับเปลี่ยนหน่วยลงทุนเข้า หรือจาก ผู้ขาย/สับเปลี่ยนหน่วยลงทุนออกก็ได้ ซึ่งขึ้นอยู่กับปริมาณธุรกรรมที่เกิดขึ้นตามเงื่อนไขที่ บลจ. กำหนด

กลุ่มเครื่องมือที่จำกัดคำสั่งรับซื้อคืนหน่วยลงทุน

4. ระยะเวลาที่ต้องแจ้งล่วงหน้าก่อนการขายคืนหน่วยลงทุน (Notice Period)

เครื่องมือที่จะกำหนดระยะเวลาในการส่งคำสั่งเพื่อทำการขายคืนหรือสับเปลี่ยนหน่วยลงทุนออกไว้ล่วงหน้าหากผู้ถือหน่วยทำการที่เกินกว่าปริมาณที่กำหนด เพื่อให้กองทุนมีเวลาในการเตรียมขายสินทรัพย์เพื่อมาชำระค่าขายคืนหน่วยลงทุน

5. เพดานการขายคืนหน่วยลงทุน (Redemption Gate)

เป็นเครื่องมือที่กำหนดเพดานมูลค่าที่จะให้ผู้ถือหน่วยลงทุนขายคืนหน่วยลงทุนหรือสับเปลี่ยนหน่วยลงทุนออกได้ในแต่ละกองทุน เมื่อเกิดสถานการณ์ไม่ปกติ หรือ ประเมินว่าสถานการณ์อาจจะไม่ปกติ โดย บลจ. จะใช้วิธีการชำระคืนตามสัดส่วน หรือที่เรียกว่า Pro rata สำหรับคำสั่งขายคืนหน่วยลงทุนหรือสับเปลี่ยนหน่วยลงทุนออกที่เหลือ จะทำการขายคืนให้ในวันทำการถัดไป หากวันทำการถัดไป บลจ. ยังคงใช้เครื่องมือนี้ บลจ. จะชำระคืนตามวิธี Pro rata โดยไม่มีการจัดลำดับก่อนหลัง แต่หากวันทำการถัดไปกองทุนมีสภาพคล่องเพียงพอ ทำให้ บลจ. ไม่ต้องใช้เครื่องมือนี้ บลจ. จะชำระคืนตามรายการขายคืนหน่วยลงทุนหรือสับเปลี่ยนหน่วยลงทุนออกที่ได้รับไว้ทั้งหมด

6. การดำเนินการในกรณีที่ผู้ออกตราสารหนี้หรือลูกหนี้ตามสิทธิเรียกร้องผิดนัดชำระหนี้ หรือตราสารที่ลงทุนประสบปัญหาขาดสภาพคล่องหรือไม่สามารถจำหน่ายได้ด้วยราคาที่เหมาะสมผล (Side Pocket)

เครื่องมือที่ทำให้กองทุนรวมสามารถแยกสินทรัพย์ที่มีปัญหาด้านสภาพคล่อง ออกจากทรัพย์สินโดยรวมของกองทุน โดยในวันที่ บลจ. ดำเนินการแยกทรัพย์สินดังกล่าว บลจ. จะทำทะเบียนผู้ถือหน่วยลงทุน ณ วันทำการนั้น เพื่อใช้เป็นข้อมูลสำหรับการคืนเงินที่ บลจ. อาจได้รับจากทรัพย์สินที่ติดปัญหาด้านสภาพคล่องข้างต้นในอนาคต

7. การไม่ขายหรือไม่รับซื้อคืนหน่วยลงทุนตามคำสั่งที่รับไว้หรือจะหยุดรับคำสั่งซื้อหรือคำสั่งขายคืนหน่วยลงทุน (Suspension of dealings)

การระงับการซื้อขายหน่วยลงทุนเป็นการชั่วคราวเพื่อลดผลกระทบต่อการบริหารสภาพคล่องของกองทุน และโดยเฉพาะเพื่อป้องกันไม่ให้เกิดปัญหารุนแรงมากขึ้นจนถึงขั้นปิดกอง จัดเป็นเครื่องมือที่มีผลกระทบสูง การใช้เครื่องมือถูกควบคุมดูแลจากสำนักงาน ก.ล.ด. เงื่อนไขของการนำมาใช้จะต้องคำนึงถึงประโยชน์โดยรวมของผู้ถือหน่วยลงทุน

ทั้งนี้ เมื่อกองทุนหลักมีการใช้เครื่องมือบริหารความเสี่ยงสภาพคล่อง บริษัทจัดการจะพิจารณาดำเนินการให้สอดคล้องกับกองทุนปลายทาง