

บริษัทหลักทรัพย์จัดการกองทุน เกียรตินาคินภัทร จำกัด

ข้อมูล ณ วันที่ 29 กุมภาพันธ์ 2567

กองทุนเปิดเคเคพี ดิวิเดนด อีควิตี้
KKP DIVIDEND EQUITY FUND

หน่วยลงทุนชนิดทั่วไป
KKP DIVIDEND

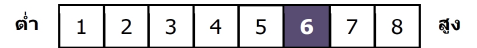
ประเภทกองทุนรวม / กลุ่มกองทุนรวม

กองทุนรวมตราสารทุน กองทุนรวมที่มีนโยบายเปิดให้มีการลงทุนในกองทุนรวมอื่นภายใต้บลจ.เดียวกัน กองทุนที่ลงทุนแบบไม่มีความเสี่ยงต่างประเทศ
กลุ่มกองทุนรวม : Equity General

นโยบายและกลยุทธ์การลงทุน

- กองทุนมีนโยบายลงทุนในตราสารทุนของบริษัทจดทะเบียนอยู่ในตลาดหลักทรัพย์แห่งประเทศไทย ที่มีนโยบายการจ่ายเงินปันผลอย่างสม่ำเสมอ และ/หรือมีแนวโน้มหรือศักยภาพในการจ่ายเงินปันผลในอนาคตที่เพิ่มขึ้นอย่างต่อเนื่อง และเป็นหุ้นที่มีปัจจัยพื้นฐานดี มีความมั่นคง และมีแนวโน้มการเติบโตสูงในระยะปานกลางถึงยาว โดยมี Net exposure ในตราสารทุนโดยเฉลี่ยในรอบปีบัญชี ไม่น้อยกว่าร้อยละ 80 ของ NAV โดยมีหลักเกณฑ์ในการพิจารณาในการเลือกหลักทรัพย์ ดังนี้
 1. ประวัติการจ่ายเงินปันผลย้อนหลังในอดีต และการคาดการณ์ในอนาคต
 2. ผลประกอบการในปัจจุบัน และในอนาคตของบริษัทจดทะเบียน โดยพิจารณาจากรายได้หรือกำไรที่ปรับตัวเพิ่มขึ้น หรืออัตราการจ่ายเงินปันผลที่สูงขึ้น
 3. แนวโน้มของธุรกิจที่มีความมั่นคงและมีแนวโน้มการเติบโตสูงในระยะปานกลางถึงยาว
 4. สภาพคล่องของหลักทรัพย์
- กองทุนอาจลงทุนในสัญญาซื้อขายล่วงหน้า (Derivatives) เพื่อเพิ่มประสิทธิภาพในการบริหารการลงทุนและเพื่อลดความเสี่ยง
- กองทุนอาจลงทุนในกองทุนรวมอื่นหรือทรัสต์เพื่อการลงทุนในอสังหาริมทรัพย์ (REITs) ภายใต้ บลจ.เดียวกัน (Cross Investing Fund) ในสัดส่วนโดยเฉลี่ยรอบปีบัญชีไม่เกินร้อยละ 20 ของ NAV โดยเป็นไปตามหลักเกณฑ์เงื่อนไขที่สำนักงาน ก.ล.ด.กำหนด
- กลยุทธ์การลงทุน: มุ่งหวังให้ผลประกอบการสูงกว่าดัชนีชี้วัด (Active Management) (กองทุนสามารถลงทุนในทรัพย์สินอื่น ๆ ตามที่ระบุในนโยบายการลงทุนของกองทุน รวมถึงประเภทหลักทรัพย์ ในรายละเอียดโครงการจัดการกองทุนและหนังสือชี้ชวนส่วนข้อมูลโครงการโปรดศึกษารายละเอียดทั้งหมดเพิ่มเติม <https://am.kkpf.com>)

ระดับความเสี่ยง



ความเสี่ยงสูง

ลงทุนในตราสารทุนเป็นหลัก
โดยเฉลี่ยในรอบปีไม่น้อยกว่า 80% ของ NAV

ข้อมูลกองทุนรวม

วันจดทะเบียนกองทุน : 21 มิถุนายน 2555

วันเริ่มต้น class :

นโยบายจ่ายเงินปันผล : มีนโยบายการจ่ายเงินปันผล

อายุกองทุน : ไม่กำหนด

ผู้จัดการกองทุนรวม

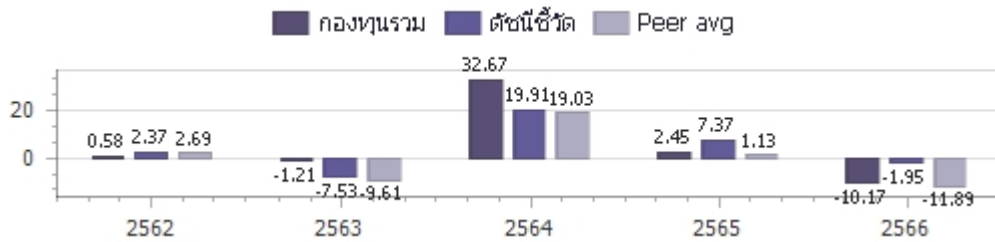
1. นายอริชัย เฉษฐภาดาทรงษ์ (ตั้งแต่ 2 ก.พ. 65)
2. นายสุรราช เซठी (ตั้งแต่ 10 มิ.ย. 59)

ดัชนีชี้วัด :

ดัชนีผลตอบแทนรวม SETHD (SETHD TRI)

ผลการดำเนินงานและดัชนีชี้วัดย้อนหลัง 5 ปีปฏิทิน 1-2-3 (%ต่อปี)

(ข้อมูล ณ วันที่ 29 กุมภาพันธ์ 2567)



ผลการดำเนินการย้อนหลังแบบปีกumul 1-4 (%)

	Year to Date	3 เดือน	6 เดือน	1 ปี ⁴
กองทุนรวม	-1.48%	0.89%	-8.26%	-6.91%
ตัวชี้วัด	-2.43%	0.55%	-4.69%	-2.41%
ค่าเฉลี่ยในกลุ่มเดียวกัน	-2.59%	0.14%	-10.54%	-11.74%
ความผันผวนของกองทุน	9.71%	8.92%	10.37%	11.31%
ความผันผวนดัชนีชี้วัด	10.81%	9.97%	10.96%	11.64%
	3 ปี ⁴	5 ปี ⁴	10 ปี ⁴	ตั้งแต่จัดตั้งกองทุน ⁴
กองทุนรวม	4.31%	2.45%	5.21%	6.44%
ตัวชี้วัด	4.68%	1.96%	4.38%	4.19%
ค่าเฉลี่ยในกลุ่มเดียวกัน	-1.09%	-1.77%	1.86%	N/A
ความผันผวนของกองทุน	11.74%	17.17%	15.20%	15.56%
ความผันผวนดัชนีชี้วัด	10.84%	18.95%	16.98%	17.14%

คำเตือน

- การลงทุนในกองทุนรวมไม่ใช่การฝากเงิน
- ผลการดำเนินงานในอดีตของกองทุนรวม มิได้เป็นสิ่งยืนยันถึงผลการดำเนินงานในอนาคต โปรดศึกษาค่าเดือนที่สำคัญอื่นในหนังสือชี้ชวนฉบับเต็ม

การเข้าร่วมต่อต้านทุจริต : ได้รับการรับรอง CAC

1. เอกสารการวัดผลการดำเนินงานของกองทุนรวมฉบับนี้ ได้จัดทำตามมาตรฐานการวัดผลการดำเนินงานของกองทุนรวมของสมาคมบริษัทจัดการลงทุน
2. หากกองทุนรวมมีผลการดำเนินงานตั้งแต่วันที่จดทะเบียนทรัพย์สินกองทุนรวมหรือวันที่เปิดเสนอขายชนิดหน่วยลงทุนไม่ครบ 1 ปีปฏิทิน จะแสดงผลการดำเนินงานของปีปฏิทินแรกตั้งแต่วันที่กองทุนรวมจดทะเบียนทรัพย์สินกองทุนรวมหรือวันที่เปิดเสนอขายชนิดหน่วยลงทุนจนถึงวันทำการสุดท้ายของปีปฏิทินแรก
3. หากกองทุนรวมมีผลการดำเนินงานในปีที่เล็กกองทุนไม่ครบ 1 ปีปฏิทิน จะแสดงผลการดำเนินงานของปีปฏิทินสุดท้ายตั้งแต่วันที่ทำการสุดท้ายของปีปฏิทินก่อนหน้าจนถึงวันที่เล็กกองทุน
4. % ต่อปี

จัดอันดับกองทุน Morningstar
Morningstar Rating Overall จาก MorningStar ประเภท Thailand Fund Equity Small/Mid-Cap



ผู้ลงทุนสามารถศึกษาเครื่องมือบริหารความเสี่ยงด้านสภาพคล่องได้ในหนังสือชี้ชวนฉบับเต็ม

หนังสือชี้ชวนฉบับเต็ม



<https://am.kkpf.com>

การซื้อขายหน่วยลงทุน		การขายคืนหน่วยลงทุน		ข้อมูลเชิงสถิติ (ข้อมูล ณ วันที่ 29 กุมภาพันธ์ 2567)	
วันทำการซื้อ	: ทุกวันทำการ	วันทำการขายคืน	: ทุกวันทำการ	Maximum Drawdown	-41.95%
เวลาทำการ	: 8:30 - 16:00 น.	เวลาทำการ	: 8:30 - 15:30 น.	Sharpe Ratio	0.28
การซื้อครั้งแรกขั้นต่ำ	: 100 บาท	การขายคืนขั้นต่ำ	: ไม่กำหนด	Alpha	-0.37%
การซื้อครั้งถัดไปขั้นต่ำ	: 100 บาท	ยอดคงเหลือขั้นต่ำ	: 100 บาท / 10 หน่วย	Beta	0.85
		ระยะเวลาการรับเงินค่าขายคืน	: ภายใน 5 วันทำการ ¹ (ปัจจุบัน T+2) ²	Recovering Period	11 เดือน 18 วัน

หมายเหตุ ¹ นับแต่วันรับซื้อคืนหน่วยลงทุน

² ปัจจุบัน T+2 เฉพาะบัญชีรับเงินค่าขายคืนหน่วยลงทุนของ KKP Bank, SCB, BBL, KBank, BAY, TTB, KTB, CIMB Thai, LH Bank, UOB, Citibank และนำฝาก/นำส่งเช็ค T+2 สำหรับบัญชีธนาคารอื่น นอกเหนือจากที่ระบุข้างต้น (รายละเอียดอาจมีการเปลี่ยนแปลง)

T = วันทำการซื้อขาย

ค่าธรรมเนียมที่เรียกเก็บจากกองทุนรวม (%ต่อปี ของ NAV) (ข้อมูล ณ วันที่ 29 กุมภาพันธ์ 2567)

ค่าธรรมเนียม	สูงสุดไม่เกิน	เก็บจริง
การจัดการ	2.6750 %	2.1400 %
รวมค่าใช้จ่าย	4.8150 %	2.2800 %

หมายเหตุ 1. ค่าธรรมเนียมดังกล่าวรวมภาษีมูลค่าเพิ่ม ภาษีธุรกิจเฉพาะหรือภาษีอื่นใดแล้ว

2. ค่าใช้จ่ายรวมที่เรียกเก็บจริง เป็นข้อมูลของรอบระยะเวลาบัญชี วันที่ 1 มิ.ย. 65 - 31 พ.ค. 66

3. ผู้ลงทุนสามารถขอลดค่าธรรมเนียมที่เรียกเก็บจากกองทุนรวมย้อนหลัง 3 ปี

ในหนังสือชี้ชวนส่วนข้อมูลกองทุน ได้ที่ <https://am.kkpf.com>

4. บริษัทจัดการอาจพิจารณาเปลี่ยนแปลงค่าธรรมเนียมที่เรียกเก็บจริงเพื่อให้สอดคล้องกับกลยุทธ์หรือค่าใช้จ่ายในการบริหารจัดการ

ค่าธรรมเนียมที่เรียกเก็บจากผู้ถือหน่วย (%ต่อปี ของมูลค่าซื้อขาย) (ข้อมูล ณ วันที่ 29 กุมภาพันธ์ 2567)

ค่าธรรมเนียม	สูงสุดไม่เกิน	เก็บจริง
การขาย	2.0000 %	0.5000 %
การรับซื้อคืน	1.0000 %	ปัจจุบันยกเว้น
การสับเปลี่ยนหน่วยลงทุนเข้า	1.0000 %	0.5000 %
การสับเปลี่ยนหน่วยลงทุนออก	1.0000 %	ปัจจุบันยกเว้น
การโอนหน่วย	500 บาท ต่อ 1 รายการ	50 บาท ต่อ 1 รายการ

หมายเหตุ 1. ค่าธรรมเนียมดังกล่าวรวมภาษีมูลค่าเพิ่ม ภาษีธุรกิจเฉพาะหรือภาษีอื่นใดแล้ว

2. บริษัทจัดการอาจคิดค่าธรรมเนียมดังกล่าวกับผู้ลงทุนแต่ละกลุ่มไม่เท่ากัน โดยบริษัทจัดการจะแจ้งให้ผู้ลงทุนทราบผ่านทางเว็บไซต์ของบริษัทจัดการ และ/หรือ ปิดประกาศที่สำนักงานของบริษัทจัดการ

3. ในกรณีที่กองทุนลงทุนในหน่วยลงทุนของกองทุนรวมภายใต้การจัดการของบริษัทจัดการ กองทุนต้นทาง และกองทุนปลายทางจะไม่เรียกเก็บค่าธรรมเนียมการจัดการ (management fee) ค่าธรรมเนียมการขาย (front end fee) และค่าธรรมเนียมรับซื้อคืน (back end fee) ซ้ำซ้อนกัน

4. บริษัทจัดการอาจพิจารณาเปลี่ยนแปลงค่าธรรมเนียมที่เรียกเก็บจริงเพื่อให้สอดคล้องกับกลยุทธ์หรือค่าใช้จ่ายในการบริหารจัดการ

การจัดสรรการลงทุนในกลุ่มอุตสาหกรรม

(ข้อมูล ณ วันที่ 29 กุมภาพันธ์ 2567)

กลุ่มอุตสาหกรรม (sector)	%NAV
ธนาคาร	20.06
พลังงานและสาธารณูปโภค	19.82
พัฒนาอสังหาริมทรัพย์	11.94
อาหารและเครื่องดื่ม	11.30
เทคโนโลยีสารสนเทศและการสื่อสาร	11.00

สัดส่วนประเภททรัพย์สินที่ลงทุน

(ข้อมูล ณ วันที่ 29 กุมภาพันธ์ 2567)

ประเภททรัพย์สิน	%NAV
ตราสารทุนในประเทศ	96.78
เงินฝาก, บัตรเงินฝาก	2.74
สินทรัพย์และหนี้สินอื่น	0.48

ทรัพย์สินที่ลงทุน 5 อันดับแรก

(ข้อมูล ณ วันที่ 29 กุมภาพันธ์ 2567)

ชื่อทรัพย์สิน	%NAV
บริษัท ศุภลัย จำกัด (มหาชน) (SPALI)	4.31
ธนาคารเกียรตินาคินภัทร จำกัด (มหาชน) (KKP)	4.25
บริษัท เอสซีบี เอกซ์ จำกัด (มหาชน) (SCB)	4.19
บริษัทบริหารสินทรัพย์ กรุงเทพพาณิชย์ จำกัด (มหาชน) (BAM)	4.13
บริษัท ไทยออยล์ จำกัด (มหาชน) (TOP)	4.13

หมายเหตุ:ในการเปลี่ยนแปลงมูลค่าขั้นต่ำของการสั่งซื้อครั้งถัดไป บริษัทจัดการจะคำนึงถึงประโยชน์ของผู้ถือหน่วยลงทุนเป็นสำคัญ โดยบริษัทจัดการจะประกาศการเปลี่ยนแปลง และแจ้งให้ผู้ถือหน่วยลงทุนทราบล่วงหน้าอย่างชัดเจนถึงวันที่มีการเปลี่ยนแปลงมูลค่าขั้นต่ำของการสั่งซื้อ ครั้งถัดไป ค่าอธิบายเกี่ยวกับการเปลี่ยนแปลงและเหตุผลในการเปลี่ยนแปลงข้อมูลดังกล่าว ผ่านเว็บไซต์ของบริษัทจัดการ ภายในระยะเวลาที่ผู้ถือหน่วยลงทุนสามารถใช้ประโยชน์จากข้อมูลในการตัดสินใจลงทุนได้

คำอธิบาย

Maximum Drawdown เปรอ์เซ็นต์ผลขาดทุนสูงสุดของกองทุนรวมในระยะเวลา 5 ปีย้อนหลัง (หรือตั้งแต่จัดตั้งกองทุนกรณีที่ยังไม่ครบ 5 ปี) โดยวัดจากระดับ NAV ต่อหน่วยที่จุดสูงสุดไปจนถึงจุดต่ำสุดในช่วงที่ NAV ต่อหน่วยปรับตัวลดลง ค่า Maximum Drawdown เป็นข้อมูลที่ช่วยให้ทราบถึงความเสี่ยงที่อาจจะขาดทุนจากการลงทุนในกองทุนรวม

Recovering Period ระยะเวลาการฟื้นตัว เพื่อเป็นข้อมูลให้ผู้ลงทุนทราบถึงระยะเวลาดังแต่การขาดทุนสูงสุดจนถึงระยะเวลาที่ฟื้นกลับมาที่เงินทุนเริ่มต้นใช้ระยะเวลา นานเท่าใด

FX Hedging เปรอ์เซ็นต์ของการลงทุนในสกุลเงินต่างประเทศที่มีการป้องกันความเสี่ยงจากอัตราแลกเปลี่ยน

อัตราส่วนหมุนเวียนการลงทุน ความถี่ของการซื้อขายหลักทรัพย์ในพอร์ตการลงทุนในช่วงเวลาใดช่วงเวลาหนึ่ง โดยคำนวณจากมูลค่าที่ต่ำกว่าระหว่างผลรวมของมูลค่า การซื้อหลักทรัพย์กับผลรวมของมูลค่าการขายหลักทรัพย์ของกองทุนรวมในรอบระยะเวลา 1 ปีหารด้วยมูลค่า NAV ของกองทุนรวมเฉลี่ยในรอบระยะเวลาเดียวกัน กองทุนรวมที่มีค่า portfolio turnover สูง บ่งชี้ถึงการซื้อขายหลักทรัพย์บ่อยครั้งของผู้จัดการกองทุนและทำให้มีต้นทุนการซื้อขายหลักทรัพย์ที่สูง จึงต้องพิจารณาเปรียบเทียบกับผลการดำเนินงานของกองทุนรวมเพื่อประเมินความคุ้มค่าของการซื้อขายหลักทรัพย์ดังกล่าว

Sharpe Ratio อัตราส่วนระหว่างผลตอบแทนส่วนเพิ่มของกองทุนรวมเปรียบเทียบกับความเสี่ยงจากการลงทุน โดยคำนวณจากผลต่างระหว่างอัตราผลตอบแทนของ กองทุนรวมกับอัตราผลตอบแทนที่ปราศจากความเสี่ยง (risk-free rate) เปรียบเทียบกับค่าเบี่ยงเบนมาตรฐาน (standard deviation) ของกองทุนรวม ค่า Sharpe Ratio สะท้อนถึงอัตราผลตอบแทนที่กองทุนรวมควรได้รับเพิ่มขึ้นเพื่อชดเชยกับความเสี่ยงที่กองทุนรวมรับมา โดยกองทุนรวมที่มีค่า Sharpe Ratio สูงกว่าจะเป็นกองทุนที่มีประสิทธิภาพในการบริหารจัดการลงทุนที่ดีกว่า เนื่องจากได้รับผลตอบแทนส่วนเพิ่มที่สูงกว่าภายใต้ระดับความเสี่ยงเดียวกัน

Alpha ผลตอบแทนส่วนเกินของกองทุนรวมเมื่อเปรียบเทียบกับดัชนีชี้วัด (benchmark) โดยค่า Alpha ที่สูง หมายถึง กองทุนสามารถสร้างผลตอบแทนได้สูงกว่าดัชนีชี้วัด ซึ่งเป็นผลจากประสิทธิภาพของผู้จัดการกองทุนในการคัดเลือกหรือหาจังหวะการลงทุนในหลักทรัพย์ได้อย่างเหมาะสม

Beta ระดับและทิศทางของการเปลี่ยนแปลงของอัตราผลตอบแทนของหลักทรัพย์ในพอร์ตการลงทุน โดยเปรียบเทียบกับอัตราการเปลี่ยนแปลงของตลาด Beta น้อยกว่า 1 แสดงว่า หลักทรัพย์ในพอร์ตการลงทุนมีการเปลี่ยนแปลงของอัตราผลตอบแทนน้อยกว่าการเปลี่ยนแปลงของอัตราผลตอบแทนของกลุ่มหลักทรัพย์ของตลาด Beta มากกว่า 1 แสดงว่า หลักทรัพย์ในพอร์ตการลงทุนมีการเปลี่ยนแปลงของอัตราผลตอบแทนมากกว่าการเปลี่ยนแปลงของอัตราผลตอบแทนของกลุ่มหลักทรัพย์ของตลาด

Tracking Error อัตราผลตอบแทนของกองทุนมีประสิทธิภาพในการเลียนแบบดัชนีชี้วัด โดยหาก tracking error ต่ำ หมายถึง กองทุนรวมมีประสิทธิภาพในการสร้างผลตอบแทนให้ใกล้เคียงกับดัชนีชี้วัด กองทุนรวมที่มีค่า tracking error สูง จะมีอัตราผลตอบแทนโดยเฉลี่ยห่างจากดัชนีชี้วัดมากขึ้น

Yield to Maturity อัตราผลตอบแทนจากการลงทุนในตราสารหนี้โดยถือจนครบกำหนดอายุ ซึ่งคำนวณจากดอกเบี้ยที่จะได้รับในอนาคต ตลอดอายุตราสารและเงินต้นที่จะได้รับคืน นำมาคิดลดเป็นมูลค่าปัจจุบัน โดยใช้วิธีอัตราผลตอบแทนของกองทุนรวมตราสารหนี้ คำนวณจากค่าเฉลี่ยถ่วงน้ำหนักของ Yield to Maturity ของตราสารหนี้แต่ละตัวที่กองทุนมีการลงทุน และเนื่องจาก Yield to Maturity มีหน่วยมาตรฐานเป็นเปอร์เซ็นต์ต่อปี จึงสามารถนำไปใช้เปรียบเทียบอัตราผลตอบแทนระหว่างกองทุนรวมตราสารหนี้ที่มีนโยบายถือครองตราสารหนี้จนครบกำหนดอายุและมีลักษณะการลงทุนที่ใกล้เคียงกันได้

บริษัทหลักทรัพย์จัดการกองทุน เกียรตินาคินภัทร จำกัด

โทรศัพท์ (66) 2305 9800 โทรสาร (66) 2305 9803-4 website : <https://am.kkpg.com>

ที่อยู่ : 209 อาคารเคเคพี ทาวเวอร์ เอ ชั้นที่ 17 ถนนสุขุมวิท 21 (อโศก)

แขวงคลองเตยเหนือ เขตวัฒนา กรุงเทพมหานคร 10110

คำเตือน/ข้อแนะนำ

- เนื่องจากกองทุนเป็นกองทุนตราสารทุน เน้นลงทุนในหุ้นเป็นหลัก ดังนั้นมูลค่าหน่วยลงทุนของกองทุนนี้ จึงอาจมีการผันผวนขึ้นลงตามการเปลี่ยนแปลงของราคาหุ้นและหลักทรัพย์ที่กองทุนลงทุน ซึ่งอาจทำให้ผู้ลงทุนขาดทุนได้
- กองทุนมีการบริหารเชิงรุก จึงมีความเสี่ยงจากการลงทุนแบบมุ่งหวังให้ผลประกอบการสูงกว่าดัชนีชี้วัด (Active management risk) ความเสี่ยงจากการตัดสินใจลงทุน การวิเคราะห์หลักทรัพย์ หรือกลยุทธ์การลงทุนของผู้จัดการกองทุนที่อาจทำให้ผลตอบแทนของกองทุนไม่เป็นไปอย่างที่คาดหวังหรือไม่สามารถสร้างผลตอบแทนที่สูงกว่าดัชนีชี้วัดได้
- กองทุนเปิดเคเคพี ดิวิเดนด อีควิตี้ มีนโยบายที่จะลงทุนในหรือมีไว้ซึ่งสัญญาซื้อขายล่วงหน้า เพื่อแสวงหาผลประโยชน์ ดอบแทน ทำให้กองทุนเปิดนี้มีความเสี่ยงมากกว่ากองทุนรวมอื่น จึงเหมาะสมกับผู้ลงทุนที่ต้องการผลตอบแทนสูงและรับความเสี่ยงได้สูงกว่าผู้ลงทุนทั่วไป
- ผู้ลงทุนควรลงทุนในกองทุนเปิดเคเคพี ดิวิเดนด อีควิตี้ เมื่อมีความเข้าใจในความเสี่ยงของสัญญาซื้อขายล่วงหน้า และผู้ลงทุนควรพิจารณาความเหมาะสมของการลงทุน โดยคำนึงถึงประสิทธิภาพการลงทุน วัตถุประสงค์การลงทุน และฐานะการเงินของผู้ลงทุนเอง
- กองทุนอาจลงทุนในสัญญาซื้อขายล่วงหน้า เพื่อเพิ่มประสิทธิภาพในการบริหารการลงทุน และ/หรือแสวงหาผลประโยชน์ดอบแทน (Efficient portfolio management) โดยพิจารณาจากสภาวะตลาดในขณะนั้น กฎข้อบังคับ และปัจจัยอื่น ๆ ที่เกี่ยวข้อง เช่น ทิศทางราคาหลักทรัพย์ และค่าใช้จ่ายในการป้องกันความเสี่ยง เป็นต้น ดังนั้น จึงทำให้กองทุนมีความเสี่ยงมากกว่ากองทุนรวมอื่น จึงเหมาะสมกับผู้ลงทุนที่ต้องการผลตอบแทนสูงและรับความเสี่ยงได้สูงกว่าผู้ลงทุนทั่วไป
- กองทุนอาจลงทุนในสัญญาซื้อขายล่วงหน้า เพื่อการลดความเสี่ยง (Hedging) ในกรณีที่ดัชนีตลาดหลักทรัพย์ปรับตัวลดลง โดยผู้จัดการกองทุนจะจัดสัดส่วนการลงทุนให้เหมาะสมกับสภาวะการณ์ในแต่ละขณะ เพื่อผลตอบแทนการลงทุนที่ดีและกระจายความเสี่ยงในการลงทุน ทั้งนี้ อาจมีต้นทุนสำหรับการทำธุรกรรมป้องกันความเสี่ยง โดยทำให้ผลตอบแทนของกองทุนโดยรวมลดลงจากต้นทุนที่เพิ่มขึ้นได้
- กองทุนอาจลงทุนในหน่วยลงทุนของกองทุนรวมซึ่งอยู่ภายใต้การบริหารของบริษัทจัดการได้ (Cross Investing Fund) ตามอัตราส่วนที่บริษัทจัดการกำหนด ดังนั้น บริษัทจัดการจะจัดให้มีระบบงานที่ป้องกันธุรกรรมที่อาจก่อให้เกิดความขัดแย้งทางผลประโยชน์อันอาจเกิดจากนโยบายการลงทุนที่เปิดให้มีการลงทุนในกองทุนรวมภายใต้การบริหารจัดการของบริษัทจัดการเดียวกัน เพื่อให้เกิดประโยชน์สูงสุดแก่ผู้ถือหน่วยลงทุนของทั้งกองทุนรวมต้นทางและกองทุนรวมปลายทาง ทั้งนี้ ผู้ถือหน่วยสามารถสอบถามข้อมูลได้ที่ <https://am.kkpgf.com>
- การลงทุนมีความเสี่ยง ผู้ลงทุนควรทำความเข้าใจลักษณะสินค้าเงื่อนไขผลตอบแทน และความเสี่ยงก่อนตัดสินใจลงทุน

เครื่องมือบริหารความเสี่ยงด้านสภาพคล่อง

ผู้ลงทุนสามารถศึกษารายละเอียด หลักเกณฑ์ และเงื่อนไขการใช้งานของแต่ละเครื่องมือบริหารความเสี่ยงด้านสภาพคล่องได้ในรายละเอียดโครงการ และหนังสือชี้ชวนฉบับเต็ม ที่ <https://am.kkpfpg.com>

กลุ่มเครื่องมือที่ส่งผ่านภาระค่าใช้จ่ายให้ผู้ลงทุน

1. ค่าธรรมเนียมการรักษาสภาพคล่อง (Liquidity Fee)

เครื่องมือที่สะท้อนต้นทุนของกองทุนที่เกิดขึ้นในภาวะที่ตลาดมีความผันผวนสูงหรือมีการขายคืนหน่วยลงทุนหรือมีการสับเปลี่ยนหน่วยลงทุนออกของกองทุนนั้น ๆ สูงเกินกว่าปกติ โดยจะเรียกเก็บค่าธรรมเนียมเฉพาะ "ผู้ขาย" หรือผู้สับเปลี่ยนหน่วยลงทุนออกในจำนวนที่เกินกว่าปริมาณและ/หรือ ก่อนระยะเวลาที่กำหนด และเป็น การเรียกเก็บเข้ากองทุน

2. การปรับมูลค่าทรัพย์สินสุทธิด้วยสูตรการคำนวณที่สะท้อนต้นทุนในการซื้อขายทรัพย์สินของกองทุนรวม (Swing Pricing)

เครื่องมือใช้ปรับมูลค่าหน่วยลงทุน เพื่อให้สะท้อนต้นทุนการซื้อขายของกองทุนในภาวะที่ตลาดมีความผันผวน โดยเพิ่มตัวแปร (Swing Factor) ที่ช่วยสะท้อนต้นทุนค่าใช้จ่ายและใช้ตัวแปรนั้นช่วยในการปรับมูลค่าหน่วยลงทุน นอกจากนี้ กองทุนอาจเลือกใช้ Swing Pricing เฉพาะช่วงเวลาที่มีการซื้อขายสุทธิเกินกว่าที่กำหนดไว้ (Partial swing pricing) หรือสามารถใช้ทุกวันในช่วงที่ตลาดมีความผันผวน (Full swing pricing) ขึ้นอยู่กับการกำหนดเงื่อนไขในการใช้เครื่องมือตามลักษณะและสินทรัพย์หรือต้นทุนที่เกิดขึ้นกับกองทุนรวม นั้น ๆ

3. การเพิ่มค่าธรรมเนียมการซื้อขายหน่วยลงทุนที่สะท้อนต้นทุนในการซื้อขายทรัพย์สินของกองทุนรวม (Anti-Dilution Levies - ADLs)

เครื่องมือที่ทำให้การซื้อขายหน่วยลงทุนสะท้อนต้นทุนที่เกี่ยวข้องจากการปรับพอร์ตของกองทุน ในภาวะตลาดผันผวนสูงผิดปกติหรือสภาพคล่องผิดปกติ หรือเกิดเหตุการณ์อื่นที่อาจจะกระทบต่อต้นทุน และค่าใช้จ่ายของกองทุนรวม โดยกองทุนจะกำหนดมูลค่าซื้อขายสุทธิเป็นเกณฑ์ของเครื่องมือ ถ้ามีการซื้อขายหรือสับเปลี่ยนหน่วยลงทุนเกินกว่าระดับที่กำหนด กองทุนจะมีการเรียกเก็บค่าธรรมเนียมเพิ่มเติมเข้ากองทุน และการคิดค่าธรรมเนียมอาจเกิดขึ้นได้ทั้งจากผู้ซื้อ/สับเปลี่ยนหน่วยลงทุนเข้า หรือจาก ผู้ขาย/สับเปลี่ยนหน่วยลงทุนออกก็ได้ ซึ่งขึ้นอยู่กับปริมาณธุรกรรมที่เกิดขึ้นตามเงื่อนไขที่ บลจ. กำหนด

กลุ่มเครื่องมือที่จำกัดคำสั่งรับซื้อคืนหน่วยลงทุน

4. ระยะเวลาที่ต้องแจ้งล่วงหน้าก่อนการขายคืนหน่วยลงทุน (Notice Period)

เครื่องมือที่จะกำหนดระยะเวลาในการส่งคำสั่งเพื่อทำการขายคืนหรือสับเปลี่ยนหน่วยลงทุนออกไว้ล่วงหน้าหากผู้ถือหน่วยทำการที่เกินกว่าปริมาณที่กำหนด เพื่อให้กองทุนมีเวลาในการเตรียมขายสินทรัพย์เพื่อมาชำระค่าขายคืนหน่วยลงทุน

5. เพดานการขายคืนหน่วยลงทุน (Redemption Gate)

เป็นเครื่องมือที่กำหนดเพดานมูลค่าที่จะให้ผู้ถือหน่วยลงทุนขายคืนหน่วยลงทุนหรือสับเปลี่ยนหน่วยลงทุนออกได้ในแต่ละกองทุน เมื่อเกิดสถานการณ์ไม่ปกติ หรือ ประเมินว่าสถานการณ์อาจจะไม่ปกติ โดย บลจ. จะใช้วิธีการชำระคืนตามสัดส่วน หรือที่เรียกว่า Pro rata สำหรับคำสั่งขายคืนหน่วยลงทุนหรือสับเปลี่ยนหน่วยลงทุนออกที่เหลือ จะทำการขายคืนให้ในวันทำการถัดไป หากวันทำการถัดไป บลจ. ยังคงใช้เครื่องมือนี้ บลจ. จะชำระคืนตามวิธี Pro rata โดยไม่มีการจัดลำดับก่อนหลัง แต่หากวันทำการถัดไปกองทุนมีสภาพคล่องเพียงพอ ทำให้ บลจ. ไม่ต้องใช้เครื่องมือนี้ บลจ. จะชำระคืนตามรายการขายคืนหน่วยลงทุนหรือสับเปลี่ยนหน่วยลงทุนออกที่ได้รับไว้ทั้งหมด

6. การดำเนินการในกรณีที่ผู้ออกตราสารหนี้หรือลูกหนี้ตามสิทธิเรียกร้องผิดนัดชำระหนี้ หรือตราสารที่ลงทุนประสบปัญหาขาดสภาพคล่องหรือไม่สามารถจำหน่ายได้ด้วยราคาที่เหมาะสมผล (Side Pocket)

เครื่องมือที่ทำให้กองทุนรวมสามารถแยกสินทรัพย์ที่มีปัญหา ด้านสภาพคล่อง ออกจากทรัพย์สินโดยรวมของกองทุน โดยในวันที่ บลจ. ดำเนินการแยกทรัพย์สินดังกล่าว บลจ. จะทำทะเบียนผู้ถือหน่วยลงทุน ณ วันทำการนั้น เพื่อใช้เป็นข้อมูลสำหรับการคืนเงินที่ บลจ. อาจได้รับจากทรัพย์สินที่ติดปัญหาด้านสภาพคล่องข้างต้นในอนาคต

7. การไม่ขายหรือไม่รับซื้อคืนหน่วยลงทุนตามคำสั่งที่รับไว้หรือจะหยุดรับคำสั่งซื้อหรือคำสั่งขายคืนหน่วยลงทุน (Suspension of dealings)

การระงับการซื้อขายหน่วยลงทุนเป็นการชั่วคราวเพื่อลดผลกระทบต่อการบริหารสภาพคล่องของกองทุน และโดยเฉพาะเพื่อป้องกันไม่ให้เกิดปัญหารุนแรงมากขึ้นจนถึงขั้นปิดกอง จัดเป็นเครื่องมือที่มีผลกระทบสูง การใช้เครื่องมือถูกควบคุมดูแลจากสำนักงาน ก.ล.ด. เงื่อนไขของการนำมาใช้จะต้องคำนึงถึงประโยชน์โดยรวมของผู้ถือหน่วยลงทุน

บริษัทหลักทรัพย์จัดการกองทุน เกียรตินาคินภัทร จำกัด

ข้อมูล ณ วันที่ 29 กุมภาพันธ์ 2567

กองทุนเปิดเคเคพี ดิวิเดนด อีควิตี้
KKP DIVIDEND EQUITY FUND

หน่วยลงทุนชนิด F
KKP DIVIDEND-F

ประเภทกองทุนรวม / กลุ่มกองทุนรวม

กองทุนรวมตราสารทุน กองทุนรวมที่มีนโยบายเปิดให้มีการลงทุนในกองทุนรวมอื่นภายใต้บลจ.เดียวกัน กองทุนที่ลงทุนแบบไม่มีความเสี่ยงต่างประเทศ กลุ่มกองทุนรวม : Equity General

นโยบายและกลยุทธ์การลงทุน

- กองทุนมีนโยบายลงทุนในตราสารทุนของบริษัทจดทะเบียนอยู่ในตลาดหลักทรัพย์แห่งประเทศไทย ที่มีนโยบายการจ่ายเงินปันผลอย่างสม่ำเสมอ และ/หรือมีแนวโน้มหรือศักยภาพในการจ่ายเงินปันผลในอนาคตที่เพิ่มขึ้นอย่างต่อเนื่อง และเป็นหุ้นที่มีปัจจัยพื้นฐานดี มีความมั่นคง และมีแนวโน้มการเติบโตสูงในระยะปานกลางถึงยาว โดยมี Net exposure ในตราสารทุนโดยเฉลี่ยในรอบปีบัญชี ไม่น้อยกว่าร้อยละ 80 ของ NAV โดยมีหลักเกณฑ์ในการพิจารณาในการเลือกหลักทรัพย์ ดังนี้
 1. ประวัติการจ่ายเงินปันผลย้อนหลังในอดีต และการคาดการณ์ในอนาคต
 2. ผลประกอบการในปัจจุบัน และในอนาคตของบริษัทจดทะเบียน โดยพิจารณาจากรายได้หรือกำไรที่ปรับตัวเพิ่มขึ้น หรืออัตราการจ่ายเงินปันผลที่สูงขึ้น
 3. แนวโน้มของธุรกิจที่มีความมั่นคงและมีแนวโน้มการเติบโตสูงในระยะปานกลางถึงยาว
 4. สภาพคล่องของหลักทรัพย์
- กองทุนอาจลงทุนในสัญญาซื้อขายล่วงหน้า (Derivatives) เพื่อเพิ่มประสิทธิภาพในการบริหารการลงทุนและเพื่อลดความเสี่ยง
- กองทุนอาจลงทุนในกองทุนรวมอื่นหรือทรัสต์เพื่อการลงทุนในอสังหาริมทรัพย์ (REITs) ภายใต้ บลจ.เดียวกัน (Cross Investing Fund) ในสัดส่วนโดยเฉลี่ยรอบปีบัญชีไม่เกินร้อยละ 20 ของ NAV โดยเป็นไปตามหลักเกณฑ์เงื่อนไขที่สำนักงาน ก.ล.ด.กำหนด
- กลยุทธ์การลงทุน: มุ่งหวังให้ผลประกอบการสูงกว่าดัชนีชี้วัด (Active Management) (กองทุนสามารถลงทุนในทรัพย์สินอื่น ๆ ตามที่ระบุในนโยบายการลงทุนของกองทุน รวมถึงประเภทหลักทรัพย์ ในรายละเอียดโครงการจัดการกองทุนและหนังสือชี้ชวนส่วนข้อมูลโครงการโปรดศึกษารายละเอียดทั้งหมดเพิ่มเติม <https://am.kkpf.com>)

ระดับความเสี่ยง

ต่ำ	1	2	3	4	5	6	7	8	สูง
-----	---	---	---	---	---	---	---	---	-----

เสี่ยงสูง

ลงทุนในตราสารทุนเป็นหลัก โดยเฉลี่ยในรอบปีไม่น้อยกว่า 80% ของ NAV

ข้อมูลกองทุนรวม

วันจดทะเบียนกองทุน : 21 มิถุนายน 2555

วันเริ่มต้น class : 17 มีนาคม 2563

นโยบายจ่ายเงินปันผล : มีนโยบายการจ่ายเงินปันผล

อายุกองทุน : ไม่กำหนด

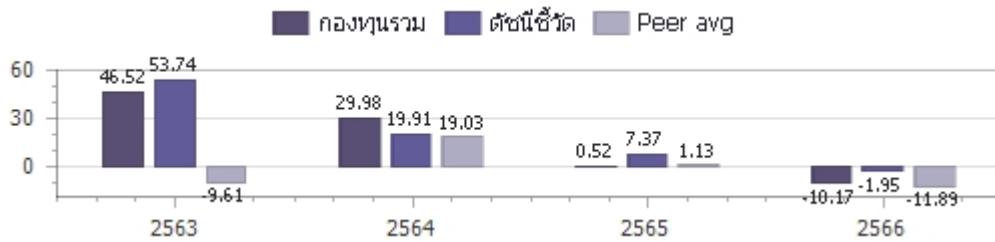
ผู้จัดการกองทุนรวม

1. นายอริชัย เฉษฐภาดาทรงษ์ (ตั้งแต่ 2 ก.พ. 65)
2. นายสุรราช เซठी (ตั้งแต่ 10 มิ.ย. 59)

ดัชนีชี้วัด :

ดัชนีผลตอบแทนรวม SETHD (SETHD TRI)

ผลการดำเนินงานและดัชนีชี้วัดย้อนหลัง 5 ปีปฏิทิน 1,2,3,5 (%ต่อปี) (ข้อมูล ณ วันที่ 29 กุมภาพันธ์ 2567)



ผลการดำเนินการย้อนหลังแบบปีกลม 1,4,5 (%)

	Year to Date	3 เดือน	6 เดือน	1 ปี ⁴
กองทุนรวม	-1.48%	0.89%	-8.26%	-6.91%
ตัวชี้วัด	-2.43%	0.55%	-4.69%	-2.41%
ค่าเฉลี่ยในกลุ่มเดียวกัน	-2.59%	0.14%	-10.54%	-11.74%
ความผันผวนของกองทุน	9.71%	8.92%	10.37%	11.31%
ความผันผวนดัชนีชี้วัด	10.81%	9.97%	10.96%	11.64%
	3 ปี ⁴	5 ปี ⁴	10 ปี ⁴	ตั้งแต่จัดตั้งกองทุน ⁴
กองทุนรวม	2.95%			14.27%
ตัวชี้วัด	4.68%			17.52%
ค่าเฉลี่ยในกลุ่มเดียวกัน	-1.09%			N/A
ความผันผวนของกองทุน	11.81%			16.15%
ความผันผวนดัชนีชี้วัด	10.84%			17.24%

คำเตือน

- การลงทุนในกองทุนรวมไม่ใช่การฝากเงิน
- ผลการดำเนินงานในอดีตของกองทุนรวม มิได้เป็นสิ่งยืนยันถึงผลการดำเนินงานในอนาคต โปรดศึกษาค่าเดือนที่สำคัญอื่นในหนังสือชี้ชวนฉบับเต็ม

การเข้าร่วมต่อต้านทุจริต : ได้รับการรับรอง CAC

1. เอกสารการวัดผลการดำเนินงานของกองทุนรวมฉบับนี้ ได้จัดทำตามมาตรฐานการวัดผลการดำเนินงานของกองทุนรวมของสมาคมบริษัทจัดการลงทุน
2. หากกองทุนรวมมีผลการดำเนินงานตั้งแต่วันที่จดทะเบียนทรัพย์สินกองทุนรวมหรือวันที่เปิดเสนอขายชนิดหน่วยลงทุนไม่ครบ 1 ปีปฏิทิน จะแสดงผลการดำเนินงานของปีปฏิทินแรกตั้งแต่วันที่กองทุนรวมจดทะเบียนทรัพย์สินกองทุนรวมหรือวันที่เปิดเสนอขายชนิดหน่วยลงทุนจนถึงวันทำการสุดท้ายของปีปฏิทินแรก
3. หากกองทุนรวมมีผลการดำเนินงานในปีที่เล็กกองทุนไม่ครบ 1 ปีปฏิทิน จะแสดงผลการดำเนินงานของปีปฏิทินสุดท้ายตั้งแต่วันที่ทำการสุดท้ายของปีปฏิทินก่อนหน้าจนถึงวันที่เล็กกองทุน
4. % ต่อปี
5. ผลการดำเนินงานของ KKP DIVIDEND-F คำนวณจากมูลค่าทรัพย์สินสุทธิของ KKP DIVIDEND FUND

จัดอันดับกองทุน Morningstar Morningstar Rating Overall จาก MorningStar ประเภท Thailand Fund Equity Small/Mid-Cap



หนังสือชี้ชวนฉบับเต็ม



<https://am.kkpf.com>

ผู้ลงทุนสามารถศึกษาเครื่องมือบริหารความเสี่ยงด้านสภาพคล่องได้ในหนังสือชี้ชวนฉบับเต็ม

การซื้อขายหน่วยลงทุน		การขายคืนหน่วยลงทุน		ข้อมูลเชิงสถิติ (ข้อมูล ณ วันที่ 29 กุมภาพันธ์ 2567)	
วันทำการซื้อ	: ทุกวันทำการ	วันทำการขายคืน	: ทุกวันทำการ	Maximum Drawdown	-16.06%
เวลาทำการ	: 8:30 - 16:00 น.	เวลาทำการ	: 8:30 - 15:30 น.	Sharpe Ratio	0.17
การซื้อครั้งแรกขั้นต่ำ	: ไม่กำหนด	การขายคืนขั้นต่ำ	: ไม่กำหนด	Alpha	-1.73%
การซื้อครั้งถัดไปขั้นต่ำ	: ไม่กำหนด	ยอดคงเหลือขั้นต่ำ	: ไม่กำหนด	Beta	0.85
		ระยะเวลาการรับเงินค่าขายคืน	: ภายใน 5 วันทำการ ¹ (ปัจจุบัน T+2) ²	Recovering Period	N/A

หมายเหตุ ¹ นับแต่วันรับซื้อคืนหน่วยลงทุน

² ปัจจุบัน T+2 เฉพาะบัญชีรับเงินค่าขายคืนหน่วยลงทุนของ KKP Bank, SCB, BBL, KBank, BAY, TTB, KTB, CIMB Thai, LH Bank, UOB, Citibank และนำฝาก/นำส่งเช็ค T+2 สำหรับบัญชีธนาคารอื่น นอกเหนือจากที่ระบุข้างต้น (รายละเอียดอาจมีการเปลี่ยนแปลง)

T = วันทำการซื้อขาย

ค่าธรรมเนียมที่เรียกเก็บจากกองทุนรวม (%ต่อปี ของ NAV) (ข้อมูล ณ วันที่ 29 กุมภาพันธ์ 2567)

ค่าธรรมเนียม	สูงสุดไม่เกิน	เก็บจริง
การจัดการ	2.6750 %	ปัจจุบันยกเว้น
รวมค่าใช้จ่าย	4.8150 %	0.1400 %

หมายเหตุ 1. ค่าธรรมเนียมดังกล่าวรวมภาษีมูลค่าเพิ่ม ภาษีธุรกิจเฉพาะหรือภาษีอื่นใดแล้ว

2. ค่าใช้จ่ายรวมที่เรียกเก็บจริง เป็นข้อมูลของรอบระยะเวลาบัญชี วันที่ 1 มิ.ย. 65 - 31 พ.ค. 66

3. ผู้ลงทุนสามารถขอลดค่าธรรมเนียมที่เรียกเก็บจากกองทุนรวมย้อนหลัง 3 ปี

ในหนังสือชี้ชวนส่วนข้อมูลกองทุน ได้ที่ <https://am.kkpf.com>

4. บริษัทจัดการอาจพิจารณาเปลี่ยนแปลงค่าธรรมเนียมที่เรียกเก็บจริงเพื่อให้สอดคล้องกับกลยุทธ์หรือค่าใช้จ่ายในการบริหารจัดการ

ค่าธรรมเนียมที่เรียกเก็บจากผู้ถือหน่วย (%ต่อปี ของมูลค่าซื้อขาย) (ข้อมูล ณ วันที่ 29 กุมภาพันธ์ 2567)

ค่าธรรมเนียม	สูงสุดไม่เกิน	เก็บจริง
การขาย	2.0000 %	ปัจจุบันยกเว้น
การรับซื้อคืน	1.0000 %	ปัจจุบันยกเว้น
การสับเปลี่ยนหน่วยลงทุนเข้า	1.0000 %	ปัจจุบันยกเว้น
การสับเปลี่ยนหน่วยลงทุนออก	1.0000 %	ปัจจุบันยกเว้น
การโอนหน่วย	500 บาท ต่อ 1 รายการ	50 บาท ต่อ 1 รายการ

หมายเหตุ 1. ค่าธรรมเนียมดังกล่าวรวมภาษีมูลค่าเพิ่ม ภาษีธุรกิจเฉพาะหรือภาษีอื่นใดแล้ว

2. บริษัทจัดการอาจคิดค่าธรรมเนียมดังกล่าวกับผู้ลงทุนแต่ละกลุ่มไม่เท่ากัน โดยบริษัทจัดการจะแจ้งให้ผู้ลงทุนทราบผ่านทางเว็บไซต์ของบริษัทจัดการ และ/หรือ ปิดประกาศที่สำนักงานของบริษัทจัดการ

3. ในกรณีที่กองทุนลงทุนในหน่วยลงทุนของกองทุนรวมภายใต้การจัดการของบริษัทจัดการ กองทุนต้นทาง และกองทุนปลายทางจะไม่เรียกเก็บค่าธรรมเนียมการจัดการ (management fee) ค่าธรรมเนียมการขาย (front end fee) และค่าธรรมเนียมรับซื้อคืน (back end fee) ซ้ำซ้อนกัน

4. บริษัทจัดการอาจพิจารณาเปลี่ยนแปลงค่าธรรมเนียมที่เรียกเก็บจริงเพื่อให้สอดคล้องกับกลยุทธ์หรือค่าใช้จ่ายในการบริหารจัดการ

การจัดสรรการลงทุนในกลุ่มอุตสาหกรรม

(ข้อมูล ณ วันที่ 29 กุมภาพันธ์ 2567)

กลุ่มอุตสาหกรรม (sector)	%NAV
ธนาคาร	20.06
พลังงานและสาธารณูปโภค	19.82
พัฒนาอสังหาริมทรัพย์	11.94
อาหารและเครื่องดื่ม	11.30
เทคโนโลยีสารสนเทศและการสื่อสาร	11.00

สัดส่วนประเภททรัพย์สินที่ลงทุน

(ข้อมูล ณ วันที่ 29 กุมภาพันธ์ 2567)

ประเภททรัพย์สิน	%NAV
ตราสารทุนในประเทศ	96.78
เงินฝาก, บัตรเงินฝาก	2.74
สินทรัพย์และหนี้สินอื่น	0.48

ทรัพย์สินที่ลงทุน 5 อันดับแรก

(ข้อมูล ณ วันที่ 29 กุมภาพันธ์ 2567)

ชื่อทรัพย์สิน	%NAV
บริษัท ศุภลัย จำกัด (มหาชน) (SPALI)	4.31
ธนาคารเกียรตินาคินภัทร จำกัด (มหาชน) (KKP)	4.25
บริษัท เอสซีบี เอกซ์ จำกัด (มหาชน) (SCB)	4.19
บริษัทบริหารสินทรัพย์ กรุงเทพพาณิชย์ จำกัด (มหาชน) (BAM)	4.13
บริษัท ไทยออยล์ จำกัด (มหาชน) (TOP)	4.13

หมายเหตุ:ในการเปลี่ยนแปลงมูลค่าขั้นต่ำของการสั่งซื้อครั้งถัดไป บริษัทจัดการจะคำนึงถึงประโยชน์ของผู้ถือหน่วยลงทุนเป็นสำคัญ โดยบริษัทจัดการจะประกาศการเปลี่ยนแปลง และแจ้งให้ผู้ถือหน่วยลงทุนทราบล่วงหน้าอย่างชัดเจนถึงวันที่มีการเปลี่ยนแปลงมูลค่าขั้นต่ำของการสั่งซื้อ ครั้งถัดไป ค่าอธิบายเกี่ยวกับการเปลี่ยนแปลงและเหตุผลในการเปลี่ยนแปลงข้อมูลดังกล่าว ผ่านเว็บไซต์ของบริษัทจัดการ ภายในระยะเวลาที่ผู้ถือหน่วยลงทุนสามารถใช้ประโยชน์จากข้อมูลในการตัดสินใจลงทุนได้

คำอธิบาย

Maximum Drawdown เปรอ์เซ็นต์ผลขาดทุนสูงสุดของกองทุนรวมในระยะเวลา 5 ปีย้อนหลัง (หรือตั้งแต่จัดตั้งกองทุนกรณีที่ยังไม่ครบ 5 ปี) โดยวัดจากระดับ NAV ต่อหน่วยที่จุดสูงสุดไปจนถึงจุดต่ำสุดในช่วงที่ NAV ต่อหน่วยปรับตัวลดลง ค่า Maximum Drawdown เป็นข้อมูลที่ช่วยให้ทราบถึงความเสี่ยงที่อาจจะขาดทุนจากการลงทุนในกองทุนรวม

Recovering Period ระยะเวลาการฟื้นตัว เพื่อเป็นข้อมูลให้ผู้ลงทุนทราบถึงระยะเวลาดังแต่การขาดทุนสูงสุดจนถึงระยะเวลาที่ฟื้นกลับมาที่เงินทุนเริ่มต้นใช้ระยะเวลา นานเท่าใด

FX Hedging เปรอ์เซ็นต์ของการลงทุนในสกุลเงินต่างประเทศที่มีการป้องกันความเสี่ยงจากอัตราแลกเปลี่ยน

อัตราส่วนหมุนเวียนการลงทุน ความถี่ของการซื้อขายหลักทรัพย์ในพอร์ตการลงทุนในช่วงเวลาใดช่วงเวลาหนึ่ง โดยคำนวณจากมูลค่าที่ต่ำกว่าระหว่างผลรวมของมูลค่า การซื้อหลักทรัพย์กับผลรวมของมูลค่าการขายหลักทรัพย์ของกองทุนรวมในรอบระยะเวลา 1 ปีหารด้วยมูลค่า NAV ของกองทุนรวมเฉลี่ยในรอบระยะเวลาเดียวกัน กองทุนรวมที่มีค่า portfolio turnover สูง บ่งชี้ถึงการซื้อขายหลักทรัพย์บ่อยครั้งของผู้จัดการกองทุนและทำให้มีต้นทุนการซื้อขายหลักทรัพย์ที่สูง จึงต้องพิจารณาเปรียบเทียบกับผลการดำเนินงานของกองทุนรวมเพื่อประเมินความคุ้มค่าของการซื้อขายหลักทรัพย์ดังกล่าว

Sharpe Ratio อัตราส่วนระหว่างผลตอบแทนส่วนเพิ่มของกองทุนรวมเปรียบเทียบกับความเสี่ยงจากการลงทุน โดยคำนวณจากผลต่างระหว่างอัตราผลตอบแทนของ กองทุนรวมกับอัตราผลตอบแทนที่ปราศจากความเสี่ยง (risk-free rate) เปรียบเทียบกับค่าเบี่ยงเบนมาตรฐาน (standard deviation) ของกองทุนรวม ค่า Sharpe Ratio สะท้อนถึงอัตราผลตอบแทนที่กองทุนรวมควรได้รับเพิ่มขึ้นเพื่อชดเชยกับความเสี่ยงที่กองทุนรวมรับมา โดยกองทุนรวมที่มีค่า Sharpe Ratio สูงกว่าจะเป็นกองทุนที่มีประสิทธิภาพในการบริหารจัดการลงทุนที่ดีกว่า เนื่องจากได้รับผลตอบแทนส่วนเพิ่มที่สูงกว่าภายใต้ระดับความเสี่ยงเดียวกัน

Alpha ผลตอบแทนส่วนเกินของกองทุนรวมเมื่อเปรียบเทียบกับดัชนีชี้วัด (benchmark) โดยค่า Alpha ที่สูง หมายถึง กองทุนสามารถสร้างผลตอบแทนได้สูงกว่าดัชนีชี้วัด ซึ่งเป็นผลจากประสิทธิภาพของผู้จัดการกองทุนในการคัดเลือกหรือหาจังหวะการลงทุนในหลักทรัพย์ได้อย่างเหมาะสม

Beta ระดับและทิศทางของการเปลี่ยนแปลงของอัตราผลตอบแทนของหลักทรัพย์ในพอร์ตการลงทุน โดยเปรียบเทียบกับอัตราการเปลี่ยนแปลงของตลาด Beta น้อยกว่า 1 แสดงว่า หลักทรัพย์ในพอร์ตการลงทุนมีการเปลี่ยนแปลงของอัตราผลตอบแทนน้อยกว่าการเปลี่ยนแปลงของอัตราผลตอบแทนของกลุ่มหลักทรัพย์ของตลาด Beta มากกว่า 1 แสดงว่า หลักทรัพย์ในพอร์ตการลงทุนมีการเปลี่ยนแปลงของอัตราผลตอบแทนมากกว่าการเปลี่ยนแปลงของอัตราผลตอบแทนของกลุ่มหลักทรัพย์ของตลาด

Tracking Error อัตราผลตอบแทนของกองทุนมีประสิทธิภาพในการเลียนแบบดัชนีชี้วัด โดยหาก tracking error ต่ำ หมายถึง กองทุนรวมมีประสิทธิภาพในการสร้างผลตอบแทนให้ใกล้เคียงกับดัชนีชี้วัด กองทุนรวมที่มีค่า tracking error สูง จะมีอัตราผลตอบแทนโดยเฉลี่ยห่างจากดัชนีชี้วัดมากขึ้น

Yield to Maturity อัตราผลตอบแทนจากการลงทุนในตราสารหนี้โดยถือจนครบกำหนดอายุ ซึ่งคำนวณจากดอกเบี้ยที่จะได้รับในอนาคต ตลอดอายุตราสารและเงินต้นที่จะได้รับคืน นำมาคิดลดเป็นมูลค่าปัจจุบัน โดยใช้วิธีอัตราผลตอบแทนของกองทุนรวมตราสารหนี้ คำนวณจากค่าเฉลี่ยถ่วงน้ำหนักของ Yield to Maturity ของตราสารหนี้แต่ละตัวที่กองทุนมีการลงทุน และเนื่องจาก Yield to Maturity มีหน่วยมาตรฐานเป็นเปอร์เซ็นต์ต่อปี จึงสามารถนำไปใช้เปรียบเทียบอัตราผลตอบแทนระหว่างกองทุนรวมตราสารหนี้ที่มีนโยบายถือครองตราสารหนี้จนครบกำหนดอายุและมีลักษณะการลงทุนที่ใกล้เคียงกันได้

บริษัทหลักทรัพย์จัดการกองทุน เกียรตินาคินภัทร จำกัด

โทรศัพท์ (66) 2305 9800 โทรสาร (66) 2305 9803-4 website : <https://am.kkpgf.com>

ที่อยู่ : 209 อาคารเคเคพี ทาวเวอร์ เอ ชั้นที่ 17 ถนนสุขุมวิท 21 (อโศก)

แขวงคลองเตยเหนือ เขตวัฒนา กรุงเทพมหานคร 10110

คำเตือน/ข้อแนะนำ

- เนื่องจากกองทุนเป็นกองทุนตราสารทุน เน้นลงทุนในหุ้นเป็นหลัก ดังนั้นมูลค่าหน่วยลงทุนของกองทุนนี้ จึงอาจมีการผันผวนขึ้นลงตามการเปลี่ยนแปลงของราคาหุ้นและหลักทรัพย์ที่กองทุนลงทุน ซึ่งอาจทำให้ผู้ลงทุนขาดทุนได้
- กองทุนมีการบริหารเชิงรุก จึงมีความเสี่ยงจากการลงทุนแบบมุ่งหวังให้ผลประกอบการสูงกว่าดัชนีชี้วัด (Active management risk) ความเสี่ยงจากการตัดสินใจลงทุน การวิเคราะห์หลักทรัพย์ หรือกลยุทธ์การลงทุนของผู้จัดการกองทุนที่อาจทำให้ผลตอบแทนของกองทุนไม่เป็นไปอย่างที่คาดหวังหรือไม่สามารถสร้างผลตอบแทนที่สูงกว่าดัชนีชี้วัดได้
- กองทุนเปิดเคเคพี ดิวิเดนด อีควิตี้ มีนโยบายที่จะลงทุนในหรือมีไว้ซึ่งสัญญาซื้อขายล่วงหน้า เพื่อแสวงหาผลประโยชน์ ดอบแทน ทำให้กองทุนเปิดนี้มีความเสี่ยงมากกว่ากองทุนรวมอื่น จึงเหมาะสมกับผู้ลงทุนที่ต้องการผลตอบแทนสูงและรับความเสี่ยงได้สูงกว่าผู้ลงทุนทั่วไป
- ผู้ลงทุนควรลงทุนในกองทุนเปิดเคเคพี ดิวิเดนด อีควิตี้ เมื่อมีความเข้าใจในความเสี่ยงของสัญญาซื้อขายล่วงหน้า และผู้ลงทุนควรพิจารณาความเหมาะสมของการลงทุน โดยคำนึงถึงประสบการณ์การลงทุน วัตถุประสงค์การลงทุน และฐานะการเงินของผู้ลงทุนเอง
- กองทุนอาจลงทุนในสัญญาซื้อขายล่วงหน้า เพื่อเพิ่มประสิทธิภาพในการบริหารการลงทุน และ/หรือแสวงหาผลประโยชน์ดอบแทน (Efficient portfolio management) โดยพิจารณาจากสภาวะตลาดในขณะนั้น กฎข้อบังคับ และปัจจัยอื่น ๆ ที่เกี่ยวข้อง เช่น ทิศทางราคาหลักทรัพย์ และค่าใช้จ่ายในการป้องกันความเสี่ยง เป็นต้น ดังนั้น จึงทำให้กองทุนมีความเสี่ยงมากกว่ากองทุนรวมอื่น จึงเหมาะสมกับผู้ลงทุนที่ต้องการผลตอบแทนสูงและรับความเสี่ยงได้สูงกว่าผู้ลงทุนทั่วไป
- กองทุนอาจลงทุนในสัญญาซื้อขายล่วงหน้า เพื่อการลดความเสี่ยง (Hedging) ในกรณีที่ดัชนีตลาดหลักทรัพย์ปรับตัวลดลง โดยผู้จัดการกองทุนจะจัดสัดส่วนการลงทุนให้เหมาะสมกับสภาวะการณ์ในแต่ละขณะ เพื่อผลตอบแทนการลงทุนที่ดีและกระจายความเสี่ยงในการลงทุน ทั้งนี้ อาจมีต้นทุนสำหรับการทำธุรกรรมป้องกันความเสี่ยง โดยทำให้ผลตอบแทนของกองทุนโดยรวมลดลงจากต้นทุนที่เพิ่มขึ้นได้
- กองทุนอาจลงทุนในหน่วยลงทุนของกองทุนรวมซึ่งอยู่ภายใต้การบริหารของบริษัทจัดการได้ (Cross Investing Fund) ตามอัตราส่วนที่บริษัทจัดการกำหนด ดังนั้น บริษัทจัดการจะจัดให้มีระบบงานที่ป้องกันธุรกรรมที่อาจก่อให้เกิดความขัดแย้งทางผลประโยชน์อันอาจเกิดจากนโยบายการลงทุนที่เปิดให้มีการลงทุนในกองทุนรวมภายใต้การบริหารจัดการของบริษัทจัดการเดียวกัน เพื่อให้เกิดประโยชน์สูงสุดแก่ผู้ถือหน่วยลงทุนของทั้งกองทุนรวมต้นทางและกองทุนรวมปลายทาง ทั้งนี้ ผู้ถือหน่วยสามารถสอบถามข้อมูลได้ที่ <https://am.kkpgf.com>
- การลงทุนมีความเสี่ยง ผู้ลงทุนควรทำความเข้าใจลักษณะสินค้าเงื่อนไขผลตอบแทน และความเสี่ยงก่อนตัดสินใจลงทุน

เครื่องมือบริหารความเสี่ยงด้านสภาพคล่อง

ผู้ลงทุนสามารถศึกษารายละเอียด หลักเกณฑ์ และเงื่อนไขการใช้งานของแต่ละเครื่องมือบริหารความเสี่ยงด้านสภาพคล่องได้ในรายละเอียดโครงการ และหนังสือชี้ชวนฉบับเต็ม ที่ <https://am.kkpfpg.com>

กลุ่มเครื่องมือที่ส่งผ่านภาระค่าใช้จ่ายให้ผู้ลงทุน

1. ค่าธรรมเนียมการรักษาสภาพคล่อง (Liquidity Fee)

เครื่องมือที่สะท้อนต้นทุนของกองทุนที่เกิดขึ้นในภาวะที่ตลาดมีความผันผวนสูงหรือมีการขายคืนหน่วยลงทุนหรือมีการสับเปลี่ยนหน่วยลงทุนออกของกองทุนนั้น ๆ สูงเกินกว่าปกติ โดยจะเรียกเก็บค่าธรรมเนียมเฉพาะ "ผู้ขาย" หรือผู้สับเปลี่ยนหน่วยลงทุนออกในจำนวนที่เกินกว่าปริมาณและ/หรือ ก่อนระยะเวลาที่กำหนด และเป็นการเรียกเก็บเข้ากองทุน

2. การปรับมูลค่าทรัพย์สินสุทธิด้วยสูตรการคำนวณที่สะท้อนต้นทุนในการซื้อขายทรัพย์สินของกองทุนรวม (Swing Pricing)

เครื่องมือใช้ปรับมูลค่าหน่วยลงทุน เพื่อให้สะท้อนต้นทุนการซื้อขายของกองทุนในภาวะที่ตลาดมีความผันผวน โดยเพิ่มตัวแปร (Swing Factor) ที่ช่วยสะท้อนต้นทุนค่าใช้จ่ายและใช้ตัวแปรนั้นช่วยในการปรับมูลค่าหน่วยลงทุน นอกจากนี้ กองทุนอาจเลือกใช้ Swing Pricing เฉพาะช่วงเวลาที่มีการซื้อขายสุทธิเกินกว่าที่กำหนดไว้ (Partial swing pricing) หรือสามารถใช้ทุกวันในช่วงที่ตลาดมีความผันผวน (Full swing pricing) ขึ้นอยู่กับการกำหนดเงื่อนไขในการใช้เครื่องมือตามลักษณะและสินทรัพย์หรือต้นทุนที่เกิดขึ้นกับกองทุนรวม นั้น ๆ

3. การเพิ่มค่าธรรมเนียมการซื้อขายหน่วยลงทุนที่สะท้อนต้นทุนในการซื้อขายทรัพย์สินของกองทุนรวม (Anti-Dilution Levies - ADLs)

เครื่องมือที่ทำให้การซื้อขายหน่วยลงทุนสะท้อนต้นทุนที่เกี่ยวข้องจากการปรับพอร์ตของกองทุน ในภาวะตลาดผันผวนสูงผิดปกติหรือสภาพคล่องผิดปกติ หรือเกิดเหตุการณ์อื่นที่อาจจะกระทบต่อต้นทุนและค่าใช้จ่ายของกองทุนรวม โดยกองทุนจะกำหนดมูลค่าซื้อขายสุทธิเป็นเกณฑ์ของเครื่องมือ ถ้ามีการซื้อขายหรือสับเปลี่ยนหน่วยลงทุนเกินกว่าระดับที่กำหนด กองทุนจะมีการเรียกเก็บค่าธรรมเนียมเพิ่มเติมเข้ากองทุน และการคิดค่าธรรมเนียมอาจเกิดขึ้นได้ทั้งจากผู้ซื้อ/สับเปลี่ยนหน่วยลงทุนเข้า หรือจาก ผู้ขาย/สับเปลี่ยนหน่วยลงทุนออกก็ได้ ซึ่งขึ้นอยู่กับปริมาณธุรกรรมที่เกิดขึ้นตามเงื่อนไขที่ บลจ. กำหนด

กลุ่มเครื่องมือที่จำกัดคำสั่งรับซื้อคืนหน่วยลงทุน

4. ระยะเวลาที่ต้องแจ้งล่วงหน้าก่อนการขายคืนหน่วยลงทุน (Notice Period)

เครื่องมือที่จะกำหนดระยะเวลาในการส่งคำสั่งเพื่อทำการขายคืนหรือสับเปลี่ยนหน่วยลงทุนออกไว้ล่วงหน้าหากผู้ถือหน่วยทำการที่เกินกว่าปริมาณที่กำหนด เพื่อให้กองทุนมีเวลาในการเตรียมขายสินทรัพย์เพื่อมาชำระค่าขายคืนหน่วยลงทุน

5. เพดานการขายคืนหน่วยลงทุน (Redemption Gate)

เป็นเครื่องมือที่กำหนดเพดานมูลค่าที่จะให้ผู้ถือหน่วยลงทุนขายคืนหน่วยลงทุนหรือสับเปลี่ยนหน่วยลงทุนออกได้ในแต่ละกองทุน เมื่อเกิดสถานการณ์ไม่ปกติ หรือ ประเมินว่าสถานการณ์อาจจะไม่ปกติ โดย บลจ. จะใช้วิธีการชำระคืนตามสัดส่วน หรือที่เรียกว่า Pro rata สำหรับคำสั่งขายคืนหน่วยลงทุนหรือสับเปลี่ยนหน่วยลงทุนออกที่เหลือ จะทำการขายคืนให้ในวันทำการถัดไป หากวันทำการถัดไป บลจ. ยังคงใช้เครื่องมือนี้ บลจ. จะชำระคืนตามวิธี Pro rata โดยไม่มีการจัดลำดับก่อนหลัง แต่หากวันทำการถัดไปกองทุนมีสภาพคล่องเพียงพอ ทำให้ บลจ. ไม่ต้องใช้เครื่องมือนี้ บลจ. จะชำระคืนตามรายการขายคืนหน่วยลงทุนหรือสับเปลี่ยนหน่วยลงทุนออกที่ได้รับไว้ทั้งหมด

6. การดำเนินการในกรณีที่ผู้ออกตราสารหนี้หรือลูกหนี้ตามสิทธิเรียกร้องผิดนัดชำระหนี้ หรือตราสารที่ลงทุนประสบปัญหาขาดสภาพคล่องหรือไม่สามารถจำหน่ายได้ด้วยราคาที่เหมาะสมผล (Side Pocket)

เครื่องมือที่ทำให้กองทุนรวมสามารถแยกสินทรัพย์ที่มีปัญหาด้านสภาพคล่อง ออกจากทรัพย์สินโดยรวมของกองทุน โดยในวันที่ บลจ. ดำเนินการแยกทรัพย์สินดังกล่าว บลจ. จะทำทะเบียนผู้ถือหน่วยลงทุน ณ วันทำการนั้น เพื่อใช้เป็นข้อมูลสำหรับการคืนเงินที่ บลจ. อาจได้รับจากทรัพย์สินที่ติดปัญหาด้านสภาพคล่องข้างต้นในอนาคต

7. การไม่ขายหรือไม่รับซื้อคืนหน่วยลงทุนตามคำสั่งที่รับไว้หรือจะหยุดรับคำสั่งซื้อหรือคำสั่งขายคืนหน่วยลงทุน (Suspension of dealings)

การระงับการซื้อขายหน่วยลงทุนเป็นการชั่วคราวเพื่อลดผลกระทบต่อการบริหารสภาพคล่องของกองทุน และโดยเฉพาะเพื่อป้องกันไม่ให้เกิดปัญหารุนแรงมากขึ้นจนถึงขั้นปิดกอง จัดเป็นเครื่องมือที่มีผลกระทบสูง การใช้เครื่องมือถูกควบคุมดูแลจากสำนักงาน ก.ล.ด. เงื่อนไขของการนำมาใช้จะต้องคำนึงถึงประโยชน์โดยรวมของผู้ถือหน่วยลงทุน

บริษัทหลักทรัพย์จัดการกองทุน เกียรตินาคินภัทร จำกัด

ข้อมูล ณ วันที่ 29 กุมภาพันธ์ 2567

กองทุนเปิดเคเคพี ดิวิเดนด อีควิตี้
KKP DIVIDEND EQUITY FUND

หน่วยลงทุนชนิด M
KKP DIVIDEND-M

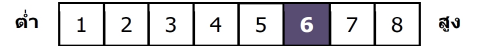
ประเภทกองทุนรวม / กลุ่มกองทุนรวม

กองทุนรวมตราสารทุน กองทุนรวมที่มีนโยบายเปิดให้มีการลงทุนในกองทุนรวมอื่นภายใต้บลจ.เดียวกัน กองทุนที่ลงทุนแบบไม่มีความเสี่ยงต่างประเทศ
กลุ่มกองทุนรวม : Equity General

นโยบายและกลยุทธ์การลงทุน

- กองทุนมีนโยบายลงทุนในตราสารทุนของบริษัทที่จดทะเบียนอยู่ในตลาดหลักทรัพย์แห่งประเทศไทย ที่มีนโยบายการจ่ายเงินปันผลอย่างสม่ำเสมอ และ/หรือมีแนวโน้มหรือศักยภาพในการจ่ายเงินปันผลในอนาคตที่เพิ่มขึ้นอย่างต่อเนื่อง และเป็นหุ้นที่มีปัจจัยพื้นฐานดี มีความมั่นคง และมีแนวโน้มการเติบโตสูงในระยะปานกลางถึงยาว โดยมี Net exposure ในตราสารทุนโดยเฉลี่ยในรอบปีบัญชี ไม่น้อยกว่าร้อยละ 80 ของ NAV โดยมีหลักเกณฑ์ในการพิจารณาในการเลือกหลักทรัพย์ ดังนี้
 1. ประวัติการจ่ายเงินปันผลย้อนหลังในอดีต และการคาดการณ์ในอนาคต
 2. ผลประกอบการในปัจจุบัน และในอนาคตของบริษัทจดทะเบียน โดยพิจารณาจากรายได้หรือกำไรที่ปรับตัวเพิ่มขึ้น หรืออัตราการจ่ายเงินปันผลที่สูงขึ้น
 3. แนวโน้มของธุรกิจที่มีความมั่นคงและมีแนวโน้มการเติบโตสูงในระยะปานกลางถึงยาว
 4. สภาพคล่องของหลักทรัพย์
- กองทุนอาจลงทุนในสัญญาซื้อขายล่วงหน้า (Derivatives) เพื่อเพิ่มประสิทธิภาพในการบริหารการลงทุนและเพื่อลดความเสี่ยง
- กองทุนอาจลงทุนในกองทุนรวมอื่นหรือทรัสต์เพื่อการลงทุนในอสังหาริมทรัพย์ (REITs) ภายใต้ บลจ.เดียวกัน (Cross Investing Fund) ในสัดส่วนโดยเฉลี่ยในรอบปีบัญชีไม่เกินร้อยละ 20 ของ NAV โดยเป็นไปตามหลักเกณฑ์เงื่อนไขที่สำนักงาน ก.ล.ด.กำหนด
- กลยุทธ์การลงทุน: มุ่งหวังให้ผลประกอบการสูงกว่าดัชนีชี้วัด (Active Management) (กองทุนสามารถลงทุนในทรัพย์สินอื่น ๆ ตามที่ระบุในนโยบายการลงทุนของกองทุน รวมถึงประเภทหลักทรัพย์ ในรายละเอียดโครงการจัดการกองทุนและหนังสือชี้ชวนส่วนข้อมูลโครงการโปรดศึกษารายละเอียดทั้งหมดเพิ่มเติม <https://am.kkpf.com>)

ระดับความเสี่ยง



ความเสี่ยงสูง

ลงทุนในตราสารทุนเป็นหลัก
โดยเฉลี่ยในรอบปีไม่น้อยกว่า 80% ของ NAV

ข้อมูลกองทุนรวม

- วันจดทะเบียนกองทุน : 21 มิถุนายน 2555
- วันเริ่มต้น class : 16 ธันวาคม 2565
- นโยบายจ่ายเงินปันผล : ไม่จ่าย
- อายุกองทุน : ไม่กำหนด

ผู้จัดการกองทุนรวม

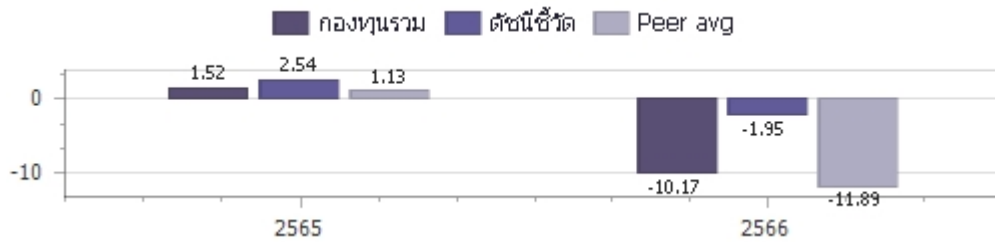
1. นายอริชัย เจษฎาถาวรวงษ์ (ตั้งแต่ 2 ก.พ. 65)
2. นายสุราช เซठी (ตั้งแต่ 10 มิ.ย. 59)

ดัชนีชี้วัด :

ดัชนีผลตอบแทนรวม SETHD (SETHD TRI)

ผลการดำเนินงานและดัชนีชี้วัดย้อนหลัง 5 ปีปฏิทิน 1-2-3 (%ต่อปี)

(ข้อมูล ณ วันที่ 29 กุมภาพันธ์ 2567)



ผลการดำเนินการย้อนหลังแบบปีกumul 1-4 (%)

	Year to Date	3 เดือน	6 เดือน	1 ปี ⁴
กองทุนรวม	-1.47%	0.89%	-8.25%	-6.90%
ตัวชี้วัด	-2.43%	0.55%	-4.69%	-2.41%
ค่าเฉลี่ยในกลุ่มเดียวกัน	-2.59%	0.14%	-10.54%	-11.74%
ความผันผวนของกองทุน	9.71%	8.92%	10.37%	11.31%
ความผันผวนดัชนีชี้วัด	10.81%	9.97%	10.96%	11.64%
	3 ปี ⁴	5 ปี ⁴	10 ปี ⁴	ตั้งแต่จัดตั้งกองทุน ⁴
กองทุนรวม				-8.45%
ตัวชี้วัด				-1.58%
ค่าเฉลี่ยในกลุ่มเดียวกัน				N/A
ความผันผวนของกองทุน				10.87%
ความผันผวนดัชนีชี้วัด				11.02%

คำเตือน

- การลงทุนในกองทุนรวมไม่ใช่การฝากเงิน
- ผลการดำเนินงานในอดีตของกองทุนรวม มิได้เป็นสิ่งยืนยันถึงผลการดำเนินงานในอนาคต โปรดศึกษาค่าเตือนที่สำคัญอื่นในหนังสือชี้ชวนฉบับเต็ม

การเข้าร่วมต่อต้านทุจริต : ได้รับการรับรอง CAC

1. เอกสารการวัดผลการดำเนินงานของกองทุนรวมฉบับนี้ ได้จัดทำตามมาตรฐานการวัดผลการดำเนินงานของกองทุนรวมของสมาคมบริษัทจัดการลงทุน
2. หากกองทุนรวมมีผลการดำเนินงานตั้งแต่วันที่จดทะเบียนหรือวันที่เปิดเสนอขายชนิดหน่วยลงทุนไม่ครบ 1 ปีปฏิทิน จะแสดงผลการดำเนินงานของปีปฏิทินแรกตั้งแต่วันที่กองทุนรวมจดทะเบียนหรือวันที่เปิดเสนอขายชนิดหน่วยลงทุนจนถึงวันที่ทำการสุดท้ายของปีปฏิทินแรก
3. หากกองทุนรวมมีผลการดำเนินงานในปีที่เล็กกองทุนไม่ครบ 1 ปีปฏิทิน จะแสดงผลการดำเนินงานของปีปฏิทินสุดท้ายตั้งแต่วันที่ทำการสุดท้ายของปีปฏิทินก่อนหน้าจนถึงวันที่เล็กกองทุน
4. % ต่อปี

ผู้ลงทุนสามารถศึกษาเครื่องมือบริหารความเสี่ยงด้านสภาพคล่องได้ในหนังสือชี้ชวนฉบับเต็ม

หนังสือชี้ชวนฉบับเต็ม



<https://am.kkpf.com>

การซื้อขายหน่วยลงทุน		การขายคืนหน่วยลงทุน		ข้อมูลเชิงสถิติ (ข้อมูล ณ วันที่ 29 กุมภาพันธ์ 2567)	
วันทำการซื้อ	: ทุกวันทำการ	วันทำการขายคืน	: ทุกวันทำการ	Maximum Drawdown	-14.86%
เวลาทำการ	: 8:30 - 16:00 น.	เวลาทำการ	: 8:30 - 15:30 น.	Sharpe Ratio	-0.93
การซื้อครั้งแรกขั้นต่ำ	: ไม่กำหนด	การขายคืนขั้นต่ำ	: ไม่กำหนด	Alpha	-6.87%
การซื้อครั้งถัดไปขั้นต่ำ	: ไม่กำหนด	ยอดคงเหลือขั้นต่ำ	: ไม่กำหนด	Beta	0.84
		ระยะเวลาการรับเงินค่าขายคืน	: ภายใน 5 วันทำการ ¹ (ปัจจุบัน T+2) ²	Recovering Period	N/A

หมายเหตุ ¹ นับแต่วันรับซื้อคืนหน่วยลงทุน

² ปัจจุบัน T+2 เฉพาะบัญชีรับเงินค่าขายคืนหน่วยลงทุนของ KKP Bank, SCB, BBL, KBank, BAY, TTB, KTB, CIMB Thai, LH Bank, UOB, Citibank และนำฝาก/นำส่งเช็ค T+2 สำหรับบัญชีธนาคารอื่น นอกเหนือจากที่ระบุข้างต้น (รายละเอียดอาจมีการเปลี่ยนแปลง)

T = วันทำการซื้อขาย

ค่าธรรมเนียมที่เรียกเก็บจากกองทุนรวม (%ต่อปี ของ NAV) (ข้อมูล ณ วันที่ 29 กุมภาพันธ์ 2567)		
ค่าธรรมเนียม	สูงสุดไม่เกิน	เก็บจริง
การจัดการ	2.6750 %	2.1400 %
รวมค่าใช้จ่าย	4.8150 %	0.8500 %

หมายเหตุ 1. ค่าธรรมเนียมดังกล่าวรวมภาษีมูลค่าเพิ่ม ภาษีธุรกิจเฉพาะหรือภาษีอื่นใดแล้ว

2. ค่าใช้จ่ายรวมที่เรียกเก็บจริง เป็นข้อมูลของรอบระยะเวลาบัญชี วันที่ 16 ธ.ค. 65 - 31 พ.ค. 66

3. ผู้ลงทุนสามารถขอลดค่าธรรมเนียมที่เรียกเก็บจากกองทุนรวมย้อนหลัง 3 ปี

ในหนังสือชี้ชวนส่วนข้อมูลกองทุน ได้ที่ <https://am.kkpf.com>

4. บริษัทจัดการอาจพิจารณาเปลี่ยนแปลงค่าธรรมเนียมที่เรียกเก็บจริงเพื่อให้สอดคล้องกับกลยุทธ์หรือค่าใช้จ่ายในการบริหารจัดการ

ค่าธรรมเนียมที่เรียกเก็บจากผู้ถือหน่วย (%ต่อปี ของมูลค่าซื้อขาย) (ข้อมูล ณ วันที่ 29 กุมภาพันธ์ 2567)		
ค่าธรรมเนียม	สูงสุดไม่เกิน	เก็บจริง
การขาย	2.0000 %	ปัจจุบันยกเว้น
การรับซื้อคืน	1.0000 %	ปัจจุบันยกเว้น
การสับเปลี่ยนหน่วยลงทุนเข้า	1.0000 %	ปัจจุบันยกเว้น
การสับเปลี่ยนหน่วยลงทุนออก	1.0000 %	ปัจจุบันยกเว้น
การโอนหน่วย	500 บาท ต่อ 1 รายการ	50 บาท ต่อ 1 รายการ

หมายเหตุ 1. ค่าธรรมเนียมดังกล่าวรวมภาษีมูลค่าเพิ่ม ภาษีธุรกิจเฉพาะหรือภาษีอื่นใดแล้ว

2. บริษัทจัดการอาจคิดค่าธรรมเนียมดังกล่าวกับผู้ลงทุนแต่ละกลุ่มไม่เท่ากัน โดยบริษัทจัดการจะแจ้งให้ผู้ลงทุนทราบผ่านทางเว็บไซต์ของบริษัทจัดการ และ/หรือ ปิดประกาศที่สำนักงานของบริษัทจัดการ

3. ในกรณีที่กองทุนลงทุนในหน่วยลงทุนของกองทุนรวมภายใต้การจัดการของบริษัทจัดการ กองทุนต้นทาง และกองทุนปลายทางจะไม่เรียกเก็บค่าธรรมเนียมการจัดการ (management fee) ค่าธรรมเนียมการขาย (front end fee) และค่าธรรมเนียมรับซื้อคืน (back end fee) ซ้ำซ้อนกัน

4. บริษัทจัดการอาจพิจารณาเปลี่ยนแปลงค่าธรรมเนียมที่เรียกเก็บจริงเพื่อให้สอดคล้องกับกลยุทธ์หรือค่าใช้จ่ายในการบริหารจัดการ

การจัดสรรการลงทุนในกลุ่มอุตสาหกรรม

(ข้อมูล ณ วันที่ 29 กุมภาพันธ์ 2567)

กลุ่มอุตสาหกรรม (sector)	%NAV
ธนาคาร	20.06
พลังงานและสาธารณูปโภค	19.82
พัฒนาอสังหาริมทรัพย์	11.94
อาหารและเครื่องดื่ม	11.30
เทคโนโลยีสารสนเทศและการสื่อสาร	11.00

สัดส่วนประเภททรัพย์สินที่ลงทุน

(ข้อมูล ณ วันที่ 29 กุมภาพันธ์ 2567)

ประเภททรัพย์สิน	%NAV
ตราสารทุนในประเทศ	96.78
เงินฝาก, บัตรเงินฝาก	2.74
สินทรัพย์และหนี้สินอื่น	0.48

ทรัพย์สินที่ลงทุน 5 อันดับแรก

(ข้อมูล ณ วันที่ 29 กุมภาพันธ์ 2567)

ชื่อทรัพย์สิน	%NAV
บริษัท ศุภลัย จำกัด (มหาชน) (SPALI)	4.31
ธนาคารเกียรตินาคินภัทร จำกัด (มหาชน) (KKP)	4.25
บริษัท เอสซีบี เอกซ์ จำกัด (มหาชน) (SCB)	4.19
บริษัทบริหารสินทรัพย์ กรุงเทพพาณิชย์ จำกัด (มหาชน) (BAM)	4.13
บริษัท ไทยออยล์ จำกัด (มหาชน) (TOP)	4.13

หมายเหตุ:ในการเปลี่ยนแปลงมูลค่าขั้นต่ำของการสั่งซื้อครั้งถัดไป บริษัทจัดการจะคำนึงถึงประโยชน์ของผู้ถือหน่วยลงทุนเป็นสำคัญ โดยบริษัทจัดการจะประกาศการเปลี่ยนแปลง และแจ้งให้ผู้ถือหน่วยลงทุนทราบล่วงหน้าอย่างชัดเจนถึงวันที่มีการเปลี่ยนแปลงมูลค่าขั้นต่ำของการสั่งซื้อ ครั้งถัดไป ค่าอธิบายเกี่ยวกับการเปลี่ยนแปลงและเหตุผลในการเปลี่ยนแปลงข้อมูลดังกล่าว ผ่านเว็บไซต์ของบริษัทจัดการ ภายในระยะเวลาที่ผู้ถือหน่วยลงทุนสามารถใช้ประโยชน์จากข้อมูลในการตัดสินใจลงทุนได้

คำอธิบาย

Maximum Drawdown เปรอ์เซ็นต์ผลขาดทุนสูงสุดของกองทุนรวมในระยะเวลา 5 ปีย้อนหลัง (หรือตั้งแต่จัดตั้งกองทุนกรณีที่ยังไม่ครบ 5 ปี) โดยวัดจากระดับ NAV ต่อหน่วยที่จุดสูงสุดไปจนถึงจุดต่ำสุดในช่วงที่ NAV ต่อหน่วยปรับตัวลดลง ค่า Maximum Drawdown เป็นข้อมูลที่ช่วยให้ทราบถึงความเสี่ยงที่อาจจะขาดทุนจากการลงทุนในกองทุนรวม

Recovering Period ระยะเวลาการฟื้นตัว เพื่อเป็นข้อมูลให้ผู้ลงทุนทราบถึงระยะเวลาดังแต่การขาดทุนสูงสุดจนถึงระยะเวลาที่ฟื้นกลับมาที่เงินทุนเริ่มต้นใช้ระยะเวลา นานเท่าใด

FX Hedging เปรอ์เซ็นต์ของการลงทุนในสกุลเงินต่างประเทศที่มีการป้องกันความเสี่ยงจากอัตราแลกเปลี่ยน

อัตราส่วนหมุนเวียนการลงทุน ความถี่ของการซื้อขายหลักทรัพย์ในพอร์ตการลงทุนในช่วงเวลาใดช่วงเวลาหนึ่ง โดยคำนวณจากมูลค่าที่ต่ำกว่าระหว่างผลรวมของมูลค่า การซื้อหลักทรัพย์กับผลรวมของมูลค่าการขายหลักทรัพย์ของกองทุนรวมในรอบระยะเวลา 1 ปีหารด้วยมูลค่า NAV ของกองทุนรวมเฉลี่ยในรอบระยะเวลาเดียวกัน กองทุนรวมที่มีค่า portfolio turnover สูง บ่งชี้ถึงการซื้อขายหลักทรัพย์บ่อยครั้งของผู้จัดการกองทุนและทำให้มีต้นทุนการซื้อขายหลักทรัพย์ที่สูง จึงต้องพิจารณาเปรียบเทียบกับผลการดำเนินงานของกองทุนรวมเพื่อประเมินความคุ้มค่าของการซื้อขายหลักทรัพย์ดังกล่าว

Sharpe Ratio อัตราส่วนระหว่างผลตอบแทนส่วนเพิ่มของกองทุนรวมเปรียบเทียบกับความเสี่ยงจากการลงทุน โดยคำนวณจากผลต่างระหว่างอัตราผลตอบแทนของ กองทุนรวมกับอัตราผลตอบแทนที่ปราศจากความเสี่ยง (risk-free rate) เปรียบเทียบกับค่าเบี่ยงเบนมาตรฐาน (standard deviation) ของกองทุนรวม ค่า Sharpe Ratio สะท้อนถึงอัตราผลตอบแทนที่กองทุนรวมควรได้รับเพิ่มขึ้นเพื่อชดเชยกับความเสี่ยงที่กองทุนรวมรับมา โดยกองทุนรวมที่มีค่า Sharpe Ratio สูงกว่าจะเป็นกองทุนที่มีประสิทธิภาพในการบริหารจัดการลงทุนที่ดีกว่า เนื่องจากได้รับผลตอบแทนส่วนเพิ่มที่สูงกว่าภายใต้ระดับความเสี่ยงเดียวกัน

Alpha ผลตอบแทนส่วนเกินของกองทุนรวมเมื่อเปรียบเทียบกับดัชนีชี้วัด (benchmark) โดยค่า Alpha ที่สูง หมายถึง กองทุนสามารถสร้างผลตอบแทนได้สูงกว่าดัชนีชี้วัด ซึ่งเป็นผลจากประสิทธิภาพของผู้จัดการกองทุนในการคัดเลือกหรือหาจังหวะการลงทุนในหลักทรัพย์ได้อย่างเหมาะสม

Beta ระดับและทิศทางของการเปลี่ยนแปลงของอัตราผลตอบแทนของหลักทรัพย์ในพอร์ตการลงทุน โดยเปรียบเทียบกับอัตราการเปลี่ยนแปลงของตลาด Beta น้อยกว่า 1 แสดงว่าหลักทรัพย์ในพอร์ตการลงทุนมีการเปลี่ยนแปลงของอัตราผลตอบแทนน้อยกว่าการเปลี่ยนแปลงของอัตราผลตอบแทนของกลุ่มหลักทรัพย์ของตลาด Beta มากกว่า 1 แสดงว่าหลักทรัพย์ในพอร์ตการลงทุนมีการเปลี่ยนแปลงของอัตราผลตอบแทนมากกว่าการเปลี่ยนแปลงของอัตราผลตอบแทนของกลุ่มหลักทรัพย์ของตลาด

Tracking Error อัตราผลตอบแทนของกองทุนมีประสิทธิภาพในการเลียนแบบดัชนีชี้วัด โดยหาก tracking error ต่ำ หมายถึง กองทุนรวมมีประสิทธิภาพในการสร้างผลตอบแทนให้ใกล้เคียงกับดัชนีชี้วัด กองทุนรวมที่มีค่า tracking error สูง จะมีอัตราผลตอบแทนโดยเฉลี่ยห่างจากดัชนีชี้วัดมากขึ้น

Yield to Maturity อัตราผลตอบแทนจากการลงทุนในตราสารหนี้โดยถือจนครบกำหนดอายุ ซึ่งคำนวณจากดอกเบี้ยที่จะได้รับในอนาคต ตลอดอายุตราสารและเงินต้นที่จะได้รับคืน นำมาคิดลดเป็นมูลค่าปัจจุบัน โดยใช้วิธีอัตราผลตอบแทนของกองทุนรวมตราสารหนี้ คำนวณจากค่าเฉลี่ยถ่วงน้ำหนักของ Yield to Maturity ของตราสารหนี้แต่ละตัวที่กองทุนมีการลงทุน และเนื่องจาก Yield to Maturity มีหน่วยมาตรฐานเป็นเปอร์เซ็นต์ต่อปี จึงสามารถนำไปใช้เปรียบเทียบอัตราผลตอบแทนระหว่างกองทุนรวมตราสารหนี้ที่มีนโยบายถือครองตราสารหนี้จนครบกำหนดอายุและมีลักษณะการลงทุนที่ใกล้เคียงกันได้

บริษัทหลักทรัพย์จัดการกองทุน เกียรตินาคินภัทร จำกัด

โทรศัพท์ (66) 2305 9800 โทรสาร (66) 2305 9803-4 website : <https://am.kkpf.com>

ที่อยู่ : 209 อาคารเคเคพี ทาวเวอร์ เอ ชั้นที่ 17 ถนนสุขุมวิท 21 (อโศก)

แขวงคลองเตยเหนือ เขตวัฒนา กรุงเทพมหานคร 10110

คำเตือน/ข้อแนะนำ

- เนื่องจากกองทุนเป็นกองทุนตราสารทุน เน้นลงทุนในหุ้นเป็นหลัก ดังนั้นมูลค่าหน่วยลงทุนของกองทุนนี้ จึงอาจมีการผันผวนขึ้นลงตามการเปลี่ยนแปลงของราคาหุ้นและหลักทรัพย์ที่กองทุนลงทุน ซึ่งอาจทำให้ผู้ลงทุนขาดทุนได้
- กองทุนมีการบริหารเชิงรุก จึงมีความเสี่ยงจากการลงทุนแบบมุ่งหวังให้ผลประกอบการสูงกว่าดัชนีชี้วัด (Active management risk) ความเสี่ยงจากการตัดสินใจลงทุน การวิเคราะห์หลักทรัพย์ หรือกลยุทธ์การลงทุนของผู้จัดการกองทุนที่อาจทำให้ผลตอบแทนของกองทุนไม่เป็นไปอย่างที่คาดหวังหรือไม่สามารถสร้างผลตอบแทนที่สูงกว่าดัชนีชี้วัดได้
- กองทุนเปิดเคเคพี ดิวิเดนด อีควิตี้ มีนโยบายที่จะลงทุนในหรือมีไว้ซึ่งสัญญาซื้อขายล่วงหน้า เพื่อแสวงหาผลประโยชน์ ดอบแทน ทำให้กองทุนเปิดนี้มีความเสี่ยงมากกว่ากองทุนรวมอื่น จึงเหมาะสมกับผู้ลงทุนที่ต้องการผลตอบแทนสูงและรับความเสี่ยงได้สูงกว่าผู้ลงทุนทั่วไป
- ผู้ลงทุนควรลงทุนในกองทุนเปิดเคเคพี ดิวิเดนด อีควิตี้ เมื่อมีความเข้าใจในความเสี่ยงของสัญญาซื้อขายล่วงหน้า และผู้ลงทุนควรพิจารณาความเหมาะสมของการลงทุน โดยคำนึงถึงประสิทธิภาพการการลงทุน วัตถุประสงค์การลงทุน และฐานะการเงินของผู้ลงทุนเอง
- กองทุนอาจลงทุนในสัญญาซื้อขายล่วงหน้า เพื่อเพิ่มประสิทธิภาพในการบริหารการลงทุน และ/หรือแสวงหาผลประโยชน์ดอบแทน (Efficient portfolio management) โดยพิจารณาจากสภาวะตลาดในขณะนั้น กฎข้อบังคับ และปัจจัยอื่น ๆ ที่เกี่ยวข้อง เช่น ทิศทางราคาหลักทรัพย์ และค่าใช้จ่ายในการป้องกันความเสี่ยง เป็นต้น ดังนั้น จึงทำให้กองทุนมีความเสี่ยงมากกว่ากองทุนรวมอื่น จึงเหมาะสมกับผู้ลงทุนที่ต้องการผลตอบแทนสูงและรับความเสี่ยงได้สูงกว่าผู้ลงทุนทั่วไป
- กองทุนอาจลงทุนในสัญญาซื้อขายล่วงหน้า เพื่อการลดความเสี่ยง (Hedging) ในกรณีที่ดัชนีตลาดหลักทรัพย์ปรับตัวลดลง โดยผู้จัดการกองทุนจะจัดสัดส่วนการลงทุนให้เหมาะสมกับสภาวะการณ์ในแต่ละขณะ เพื่อผลตอบแทนการลงทุนที่ดีและกระจายความเสี่ยงในการลงทุน ทั้งนี้ อาจมีต้นทุนสำหรับการทำธุรกรรมป้องกันความเสี่ยง โดยทำให้ผลตอบแทนของกองทุนโดยรวมลดลงจากต้นทุนที่เพิ่มขึ้นได้
- กองทุนอาจลงทุนในหน่วยลงทุนของกองทุนรวมซึ่งอยู่ภายใต้การบริหารของบริษัทจัดการได้ (Cross Investing Fund) ตามอัตราส่วนที่บริษัทจัดการกำหนด ดังนั้น บริษัทจัดการจะจัดให้มีระบบงานที่ป้องกันธุรกรรมที่อาจก่อให้เกิดความขัดแย้งทางผลประโยชน์อันอาจเกิดจากนโยบายการลงทุนที่เปิดให้มีการลงทุนในกองทุนรวมภายใต้การบริหารจัดการของบริษัทจัดการเดียวกัน เพื่อให้เกิดประโยชน์สูงสุดแก่ผู้ถือหน่วยลงทุนของทั้งกองทุนรวมต้นทางและกองทุนรวมปลายทาง ทั้งนี้ ผู้ถือหน่วยสามารถสอบถามข้อมูลได้ที่ <https://am.kkpgf.com>
- การลงทุนมีความเสี่ยง ผู้ลงทุนควรทำความเข้าใจลักษณะสินค้าเงื่อนไขผลตอบแทน และความเสี่ยงก่อนตัดสินใจลงทุน

เครื่องมือบริหารความเสี่ยงด้านสภาพคล่อง

ผู้ลงทุนสามารถศึกษารายละเอียด หลักเกณฑ์ และเงื่อนไขการใช้งานของแต่ละเครื่องมือบริหารความเสี่ยงด้านสภาพคล่องได้ในรายละเอียดโครงการ และหนังสือชี้ชวนฉบับเต็ม ที่ <https://am.kkpfpg.com>

กลุ่มเครื่องมือที่ส่งผ่านภาระค่าใช้จ่ายให้ผู้ลงทุน

1. ค่าธรรมเนียมการรักษาสภาพคล่อง (Liquidity Fee)

เครื่องมือที่สะท้อนต้นทุนของกองทุนที่เกิดขึ้นในภาวะที่ตลาดมีความผันผวนสูงหรือมีการขายคืนหน่วยลงทุนหรือมีการสับเปลี่ยนหน่วยลงทุนออกของกองทุนนั้น ๆ สูงเกินกว่าปกติ โดยจะเรียกเก็บค่าธรรมเนียมเฉพาะ "ผู้ขาย" หรือผู้สับเปลี่ยนหน่วยลงทุนออกในจำนวนที่เกินกว่าปริมาณและ/หรือ ก่อนระยะเวลาที่กำหนด และเป็นการเรียกเก็บเข้ากองทุน

2. การปรับมูลค่าทรัพย์สินสุทธิด้วยสูตรการคำนวณที่สะท้อนต้นทุนในการซื้อขายทรัพย์สินของกองทุนรวม (Swing Pricing)

เครื่องมือใช้ปรับมูลค่าหน่วยลงทุน เพื่อให้สะท้อนต้นทุนการซื้อขายของกองทุนในภาวะที่ตลาดมีความผันผวน โดยเพิ่มตัวแปร (Swing Factor) ที่ช่วยสะท้อนต้นทุนค่าใช้จ่ายและใช้ตัวแปรนั้นช่วยในการปรับมูลค่าหน่วยลงทุน นอกจากนี้ กองทุนอาจเลือกใช้ Swing Pricing เฉพาะช่วงเวลาที่มีการซื้อขายสุทธิเกินกว่าที่กำหนดไว้ (Partial swing pricing) หรือสามารถใช้ทุกวันในช่วงที่ตลาดมีความผันผวน (Full swing pricing) ขึ้นอยู่กับการกำหนดเงื่อนไขในการใช้เครื่องมือตามลักษณะและสินทรัพย์หรือต้นทุนที่เกิดขึ้นกับกองทุนรวม นั้น ๆ

3. การเพิ่มค่าธรรมเนียมการซื้อขายหน่วยลงทุนที่สะท้อนต้นทุนในการซื้อขายทรัพย์สินของกองทุนรวม (Anti-Dilution Levies - ADLs)

เครื่องมือที่ทำให้การซื้อขายหน่วยลงทุนสะท้อนต้นทุนที่เกี่ยวข้องจากการปรับพอร์ตของกองทุน ในภาวะตลาดผันผวนสูงผิดปกติหรือสภาพคล่องผิดปกติ หรือเกิดเหตุการณ์อื่นที่อาจจะกระทบต่อต้นทุนและค่าใช้จ่ายของกองทุนรวม โดยกองทุนจะกำหนดมูลค่าซื้อขายสุทธิเป็นเกณฑ์ของเครื่องมือ ถ้ามีการซื้อขายหรือสับเปลี่ยนหน่วยลงทุนเกินกว่าระดับที่กำหนด กองทุนจะมีการเรียกเก็บค่าธรรมเนียมเพิ่มเติมเข้ากองทุน และการคิดค่าธรรมเนียมอาจเกิดขึ้นได้ทั้งจากผู้ซื้อ/สับเปลี่ยนหน่วยลงทุนเข้า หรือจาก ผู้ขาย/สับเปลี่ยนหน่วยลงทุนออกก็ได้ ซึ่งขึ้นอยู่กับปริมาณธุรกรรมที่เกิดขึ้นตามเงื่อนไขที่ บลจ. กำหนด

กลุ่มเครื่องมือที่จำกัดคำสั่งรับซื้อคืนหน่วยลงทุน

4. ระยะเวลาที่ต้องแจ้งล่วงหน้าก่อนการขายคืนหน่วยลงทุน (Notice Period)

เครื่องมือที่จะกำหนดระยะเวลาในการส่งคำสั่งเพื่อทำการขายคืนหรือสับเปลี่ยนหน่วยลงทุนออกไว้ล่วงหน้าหากผู้ถือหน่วยทำการที่เกินกว่าปริมาณที่กำหนด เพื่อให้กองทุนมีเวลาในการเตรียมขายสินทรัพย์เพื่อมาชำระค่าขายคืนหน่วยลงทุน

5. เพดานการขายคืนหน่วยลงทุน (Redemption Gate)

เป็นเครื่องมือที่กำหนดเพดานมูลค่าที่จะให้ผู้ถือหน่วยลงทุนขายคืนหน่วยลงทุนหรือสับเปลี่ยนหน่วยลงทุนออกได้ในแต่ละกองทุน เมื่อเกิดสถานการณ์ไม่ปกติ หรือ ประเมินว่าสถานการณ์อาจจะไม่ปกติ โดย บลจ. จะใช้วิธีการชำระคืนตามสัดส่วน หรือที่เรียกว่า Pro rata สำหรับคำสั่งขายคืนหน่วยลงทุนหรือสับเปลี่ยนหน่วยลงทุนออกที่เหลือ จะทำการขายคืนให้ในวันทำการถัดไป หากวันทำการถัดไป บลจ. ยังคงใช้เครื่องมือนี้ บลจ. จะชำระคืนตามวิธี Pro rata โดยไม่มีการจัดลำดับก่อนหลัง แต่หากวันทำการถัดไปกองทุนมีสภาพคล่องเพียงพอ ทำให้ บลจ. ไม่ต้องใช้เครื่องมือนี้ บลจ. จะชำระคืนตามรายการขายคืนหน่วยลงทุนหรือสับเปลี่ยนหน่วยลงทุนออกที่ได้รับไว้ทั้งหมด

6. การดำเนินการในกรณีที่ผู้ออกตราสารหนี้หรือลูกหนี้ตามสิทธิเรียกร้องผิดนัดชำระหนี้ หรือตราสารที่ลงทุนประสบปัญหาขาดสภาพคล่องหรือไม่สามารถจำหน่ายได้ด้วยราคาที่เหมาะสมผล (Side Pocket)

เครื่องมือที่ทำให้กองทุนรวมสามารถแยกสินทรัพย์ที่มีปัญหาด้านสภาพคล่อง ออกจากทรัพย์สินโดยรวมของกองทุน โดยในวันที่ บลจ. ดำเนินการแยกทรัพย์สินดังกล่าว บลจ. จะทำทะเบียนผู้ถือหน่วยลงทุน ณ วันทำการนั้น เพื่อใช้เป็นข้อมูลสำหรับการคืนเงินที่ บลจ. อาจได้รับจากทรัพย์สินที่ติดปัญหาด้านสภาพคล่องข้างต้นในอนาคต

7. การไม่ขายหรือไม่รับซื้อคืนหน่วยลงทุนตามคำสั่งที่รับไว้หรือจะหยุดรับคำสั่งซื้อหรือคำสั่งขายคืนหน่วยลงทุน (Suspension of dealings)

การระงับการซื้อขายหน่วยลงทุนเป็นการชั่วคราวเพื่อลดผลกระทบต่อการบริหารสภาพคล่องของกองทุน และโดยเฉพาะเพื่อป้องกันไม่ให้เกิดปัญหารุนแรงมากขึ้นจนถึงขั้นปิดกอง จัดเป็นเครื่องมือที่มีผลกระทบสูง การใช้เครื่องมือถูกควบคุมดูแลจากสำนักงาน ก.ล.ด. เงื่อนไขของการนำมาใช้จะต้องคำนึงถึงประโยชน์โดยรวมของผู้ถือหน่วยลงทุน

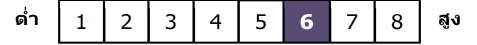
บริษัทหลักทรัพย์จัดการกองทุน เกียรตินาคินภัทร จำกัด

ข้อมูล ณ วันที่ 29 กุมภาพันธ์ 2567

กองทุนเปิดเคเคพี ดิวิเดนด อีควิตี้
KKP DIVIDEND EQUITY FUND

หน่วยลงทุนชนิดเพื่อการออม
KKP DIVIDEND-SSF

ระดับความเสี่ยง



ความเสี่ยง

ลงทุนในตราสารทุนเป็นหลัก
โดยเฉลี่ยในรอบปีไม่น้อยกว่า 80% ของ NAV

ประเภทกองทุนรวม / กลุ่มกองทุนรวม

กองทุนรวมตราสารทุน กองทุนรวมเพื่อการออม กองทุนรวมที่มีนโยบายเปิดให้มีการลงทุนในกองทุนรวมอื่นภายใต้ตลาด.เดียวกัน กองทุนที่ลงทุนแบบไม่มีความเสี่ยงต่างประเทศ
กลุ่มกองทุนรวม : Equity General

นโยบายและกลยุทธ์การลงทุน

- กองทุนมีนโยบายลงทุนในตราสารทุนของบริษัทที่จดทะเบียนอยู่ในตลาดหลักทรัพย์แห่งประเทศไทย ที่มีนโยบายการจ่ายเงินปันผลอย่างสม่ำเสมอ และ/หรือมีแนวโน้มหรือศักยภาพในการจ่ายเงินปันผลในอนาคตที่เพิ่มขึ้นอย่างต่อเนื่อง และเป็นหุ้นที่มีปัจจัยพื้นฐานดี มีความมั่นคง และมีแนวโน้มการเติบโตสูงในระยะปานกลางถึงยาว โดยมี Net exposure ในตราสารทุนโดยเฉลี่ยในรอบปีบัญชี ไม่น้อยกว่าร้อยละ 80 ของ NAV โดยมีหลักเกณฑ์ในการพิจารณาในการเลือกหลักทรัพย์ ดังนี้
 1. ประวัติการจ่ายเงินปันผลย้อนหลังในอดีต และการคาดการณ์ในอนาคต
 2. ผลประกอบการในปัจจุบัน และในอนาคตของบริษัทจดทะเบียน โดยพิจารณาจากรายได้หรือกำไรที่ปรับตัวเพิ่มขึ้น หรืออัตราการจ่ายเงินปันผลที่สูงขึ้น
 3. แนวโน้มของธุรกิจที่มีความมั่นคงและมีแนวโน้มการเติบโตสูงในระยะปานกลางถึงยาว
 4. สภาพคล่องของหลักทรัพย์
- กองทุนอาจลงทุนในสัญญาซื้อขายล่วงหน้า (Derivatives) เพื่อเพิ่มประสิทธิภาพในการบริหารการลงทุนและเพื่อลดความเสี่ยง
- กองทุนอาจลงทุนในกองทุนรวมอื่นหรือทรัสต์เพื่อการลงทุนในอสังหาริมทรัพย์ (REITs) ภายใต้ตลาด.เดียวกัน (Cross Investing Fund) ในสัดส่วนโดยเฉลี่ยรอบปีบัญชีไม่เกินร้อยละ 20 ของ NAV โดยเป็นไปตามหลักเกณฑ์เงื่อนไขที่สำนักงาน ก.ล.ด.กำหนด
- กลยุทธ์การลงทุน: มุ่งหวังให้ผลประกอบการสูงกว่าดัชนีชี้วัด (Active Management) (กองทุนสามารถลงทุนในทรัพย์สินอื่น ๆ ตามที่ระบุในนโยบายการลงทุนของกองทุน รวมถึงประเภทหลักทรัพย์ ในรายละเอียดโครงการจัดการกองทุนและหนังสือชี้ชวนส่วนข้อมูลโครงการโปรดศึกษารายละเอียดทั้งหมดเพิ่มเติม <https://am.kkpf.com>)

ข้อมูลกองทุนรวม

วันจดทะเบียนกองทุน : 21 มิถุนายน 2555
วันเริ่มต้น class : 1 พฤศจิกายน 2564
นโยบายจ่ายเงินปันผล : มีนโยบายการจ่ายเงินปันผล
อายุกองทุน : ไม่กำหนด

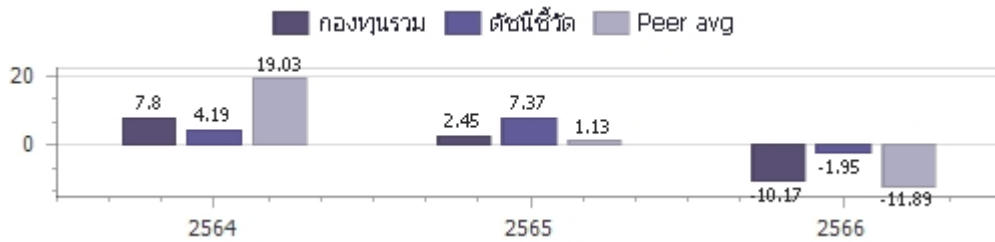
ผู้จัดการกองทุนรวม

1. นายอริชัย เจษฎาถาวรพงษ์ (ตั้งแต่ 2 ก.พ. 65)
2. นายสุรราช เซठी (ตั้งแต่ 10 มิ.ย. 59)

ดัชนีชี้วัด :

ดัชนีผลตอบแทนรวม SETHD (SETHD TRI)

ผลการดำเนินงานและดัชนีชี้วัดย้อนหลัง 5 ปีปฏิทิน 1-2,3 (%ต่อปี) (ข้อมูล ณ วันที่ 29 กุมภาพันธ์ 2567)



ผลการดำเนินการย้อนหลังแบบปีกumul 1-4 (%)

	Year to Date	3 เดือน	6 เดือน	1 ปี ⁴
กองทุนรวม	-1.47%	0.89%	-8.26%	-6.91%
ตัวชี้วัด	-2.43%	0.55%	-4.69%	-2.41%
ค่าเฉลี่ยในกลุ่มเดียวกัน	-2.59%	0.14%	-10.54%	-11.74%
ความผันผวนของกองทุน	9.71%	8.92%	10.37%	11.31%
ความผันผวนดัชนีชี้วัด	10.81%	9.97%	10.96%	11.64%
	3 ปี ⁴	5 ปี ⁴	10 ปี ⁴	ตั้งแต่จัดตั้งกองทุน ⁴
กองทุนรวม				-0.95%
ตัวชี้วัด				2.96%
ค่าเฉลี่ยในกลุ่มเดียวกัน				N/A
ความผันผวนของกองทุน				11.76%
ความผันผวนดัชนีชี้วัด				10.63%

คำเตือน

- การลงทุนในกองทุนรวมไม่ใช่การฝากเงิน
- ผลการดำเนินงานในอดีตของกองทุนรวม มิได้เป็นสิ่งยืนยันถึงผลการดำเนินงานในอนาคต โปรดศึกษาค่าเดือนที่สำคัญอื่นในหนังสือชี้ชวนฉบับเต็ม

การเข้าร่วมต่อต้านทุจริต : ได้รับการรับรอง CAC

1. เอกสารการวัดผลการดำเนินงานของกองทุนรวมฉบับนี้ ได้จัดทำตามมาตรฐานการวัดผลการดำเนินงานของกองทุนรวมของสมาคมบริษัทจัดการลงทุน
2. หากกองทุนรวมมีผลการดำเนินงานตั้งแต่วันที่จดทะเบียนทรัพย์สินกองทุนรวมหรือวันที่เปิดเสนอขายชนิดหน่วยลงทุนไม่ครบ 1 ปีปฏิทิน จะแสดงผลการดำเนินงานของปีปฏิทินแรกตั้งแต่วันที่กองทุนรวมจดทะเบียนทรัพย์สินกองทุนรวมหรือวันที่เปิดเสนอขายชนิดหน่วยลงทุนจนถึงวันที่ทำการสุดท้ายของปีปฏิทินแรก
3. หากกองทุนรวมมีผลการดำเนินงานในปีที่เล็กกองทุนไม่ครบ 1 ปีปฏิทิน จะแสดงผลการดำเนินงานของปีปฏิทินสุดท้ายตั้งแต่วันที่ทำการสุดท้ายของปีปฏิทินก่อนหน้าจนถึงวันที่เล็กกองทุน
4. % ต่อปี

ผู้ลงทุนสามารถศึกษาเครื่องมือบริหารความเสี่ยงด้านสภาพคล่องได้ในหนังสือชี้ชวนฉบับเต็ม

หนังสือชี้ชวนฉบับเต็ม



<https://am.kkpf.com>

การซื้อขายหน่วยลงทุน		การขายคืนหน่วยลงทุน		ข้อมูลเชิงสถิติ	
วันทำการซื้อ	: ทุกวันทำการ	วันทำการขายคืน	: ทุกวันทำการ	Maximum Drawdown	-16.06%
เวลาทำการ	: 8:30 - 16:00 น.	เวลาทำการ	: 8:30 - 15:30 น.	Sharpe Ratio	-0.18
การซื้อครั้งแรกขั้นต่ำ	: 100 บาท	การขายคืนขั้นต่ำ	: ไม่กำหนด	Alpha	-3.91%
การซื้อครั้งถัดไปขั้นต่ำ	: 100 บาท	ยอดคงเหลือขั้นต่ำ	: 100 บาท / 10 หน่วย	Beta	0.89
		ระยะเวลาการรับเงินค่าขายคืน	: ภายใน 5 วันทำการ ¹ (ปัจจุบัน T+2) ²	Recovering Period	N/A
				อัตราส่วนหมุนเวียนการลงทุน	0.66 เท่า

หมายเหตุ ¹ นับแต่วันรับซื้อคืนหน่วยลงทุน

² ปัจจุบัน T+2 เฉพาะบัญชีรับเงินค่าขายคืนหน่วยลงทุนของ KKP Bank, SCB, BBL, KBank, BAY, TTB, KTB, CIMB Thai, LH Bank, UOB, Citibank และนำฝาก/นำส่งเช็ค T+2 สำหรับบัญชีธนาคารอื่น นอกเหนือจากที่ระบุข้างต้น (รายละเอียดอาจมีการเปลี่ยนแปลง)

T = วันทำการซื้อขาย

ค่าธรรมเนียมที่เรียกเก็บจากกองทุนรวม (%ต่อปี ของ NAV)		
ค่าธรรมเนียม	สูงสุดไม่เกิน	เก็บจริง
การจัดการ	2.6750 %	2.1400 %
รวมค่าใช้จ่าย	4.8150 %	2.2800 %

(ข้อมูล ณ วันที่ 29 กุมภาพันธ์ 2567)

- หมายเหตุ 1. ค่าธรรมเนียมดังกล่าวรวมภาษีมูลค่าเพิ่ม ภาษีธุรกิจเฉพาะหรือภาษีอื่นใดแล้ว
 2. ค่าใช้จ่ายรวมที่เรียกเก็บจริง เป็นข้อมูลของรอบระยะเวลาบัญชี วันที่ 1 มิ.ย. 65 - 31 พ.ค. 66
 3. ผู้ลงทุนสามารถขอลดค่าธรรมเนียมที่เรียกเก็บจากกองทุนรวมย้อนหลัง 3 ปี
 ในหนังสือชี้ชวนส่วนข้อมูลกองทุน ได้ที่ <https://am.kkpf.com>
 4. บริษัทจัดการอาจพิจารณาเปลี่ยนแปลงค่าธรรมเนียมที่เรียกเก็บจริงเพื่อให้สอดคล้องกับกลยุทธ์หรือค่าใช้จ่ายในการบริหารจัดการ

ค่าธรรมเนียมที่เรียกเก็บจากผู้ถือหน่วย (%ต่อปี ของมูลค่าซื้อขาย)		
ค่าธรรมเนียม	สูงสุดไม่เกิน	เก็บจริง
การขาย	2.0000 %	ปัจจุบันยกเว้น
การรับซื้อคืน	1.0000 %	ปัจจุบันยกเว้น
การสับเปลี่ยนหน่วยลงทุนเข้า	1.0000 %	ปัจจุบันยกเว้น
การสับเปลี่ยนหน่วยลงทุนออก	1.0000 %	ปัจจุบันยกเว้น
การโอนหน่วย	500 บาท ต่อ 1 รายการ	ปัจจุบันยกเว้น

(ข้อมูล ณ วันที่ 29 กุมภาพันธ์ 2567)

- หมายเหตุ 1. ค่าธรรมเนียมดังกล่าวรวมภาษีมูลค่าเพิ่ม ภาษีธุรกิจเฉพาะหรือภาษีอื่นใดแล้ว
 2. บริษัทจัดการอาจคิดค่าธรรมเนียมดังกล่าวกับผู้ลงทุนแต่ละกลุ่มไม่เท่ากัน โดยบริษัทจัดการจะแจ้งให้ผู้ลงทุนทราบผ่านทางเว็บไซต์ของบริษัทจัดการ และ/หรือ ปิดประกาศที่สำนักงานของบริษัทจัดการ
 3. ในกรณีที่กองทุนลงทุนในหน่วยลงทุนของกองทุนรวมภายใต้การจัดการของบริษัทจัดการ กองทุนต้นทาง และกองทุนปลายทางจะไม่เรียกเก็บค่าธรรมเนียมการจัดการ (management fee) ค่าธรรมเนียมการขาย (front end fee) และค่าธรรมเนียมรับซื้อคืน (back end fee) ซ้ำซ้อนกัน
 4. บริษัทจัดการอาจพิจารณาเปลี่ยนแปลงค่าธรรมเนียมที่เรียกเก็บจริงเพื่อให้สอดคล้องกับกลยุทธ์หรือค่าใช้จ่ายในการบริหารจัดการ

การจัดสรรการลงทุนในกลุ่มอุตสาหกรรม

(ข้อมูล ณ วันที่ 29 กุมภาพันธ์ 2567)

กลุ่มอุตสาหกรรม (sector)	%NAV
ธนาคาร	20.06
พลังงานและสาธารณูปโภค	19.82
พัฒนาอสังหาริมทรัพย์	11.94
อาหารและเครื่องดื่ม	11.30
เทคโนโลยีสารสนเทศและการสื่อสาร	11.00

สัดส่วนประเภททรัพย์สินที่ลงทุน

(ข้อมูล ณ วันที่ 29 กุมภาพันธ์ 2567)

ประเภททรัพย์สิน	%NAV
ตราสารทุนในประเทศ	96.78
เงินฝาก, บัตรเงินฝาก	2.74
สินทรัพย์และหนี้สินอื่น	0.48

ทรัพย์สินที่ลงทุน 5 อันดับแรก

(ข้อมูล ณ วันที่ 29 กุมภาพันธ์ 2567)

ชื่อทรัพย์สิน	%NAV
บริษัท ศุภลัย จำกัด (มหาชน) (SPALI)	4.31
ธนาคารเกียรตินาคินภัทร จำกัด (มหาชน) (KKP)	4.25
บริษัท เอสซีบี เอกซ์ จำกัด (มหาชน) (SCB)	4.19
บริษัทบริหารสินทรัพย์ กรุงเทพพาณิชย์ จำกัด (มหาชน) (BAM)	4.13
บริษัท ไทยออยล์ จำกัด (มหาชน) (TOP)	4.13

หมายเหตุ:ในการเปลี่ยนแปลงมูลค่าขั้นต่ำของการสั่งซื้อครั้งถัดไป บริษัทจัดการจะคำนึงถึงประโยชน์ของผู้ถือหน่วยลงทุนเป็นสำคัญ โดยบริษัทจัดการจะประกาศการเปลี่ยนแปลง และแจ้งให้ผู้ถือหน่วยลงทุนทราบล่วงหน้าอย่างชัดเจนถึงวันที่มีการเปลี่ยนแปลงมูลค่าขั้นต่ำของการสั่งซื้อ ครั้งถัดไป ค่าอธิบายเกี่ยวกับการเปลี่ยนแปลงและเหตุผลในการเปลี่ยนแปลงข้อมูลดังกล่าว ผ่านเว็บไซต์ของบริษัทจัดการ ภายในระยะเวลาที่ผู้ถือหน่วยลงทุนสามารถใช้ประโยชน์จากข้อมูลในการตัดสินใจลงทุนได้

คำอธิบาย

Maximum Drawdown เปรอ์เซ็นต์ผลขาดทุนสูงสุดของกองทุนรวมในระยะเวลา 5 ปีย้อนหลัง (หรือตั้งแต่จัดตั้งกองทุนกรณีที่ยังไม่ครบ 5 ปี) โดยวัดจากระดับ NAV ต่อหน่วยที่จุดสูงสุดไปจนถึงจุดต่ำสุดในช่วงที่ NAV ต่อหน่วยปรับตัวลดลง ค่า Maximum Drawdown เป็นข้อมูลที่ช่วยให้ทราบถึงความเสี่ยงที่อาจจะขาดทุนจากการลงทุนในกองทุนรวม

Recovering Period ระยะเวลาการฟื้นตัว เพื่อเป็นข้อมูลให้ผู้ลงทุนทราบถึงระยะเวลาดังแต่การขาดทุนสูงสุดจนถึงระยะเวลาที่ฟื้นกลับมาที่เงินทุนเริ่มต้นใช้ระยะเวลา นานเท่าใด

FX Hedging เปรอ์เซ็นต์ของการลงทุนในสกุลเงินต่างประเทศที่มีการป้องกันความเสี่ยงจากอัตราแลกเปลี่ยน

อัตราส่วนหมุนเวียนการลงทุน ความถี่ของการซื้อขายหลักทรัพย์ในพอร์ตการลงทุนในช่วงเวลาใดช่วงเวลาหนึ่ง โดยคำนวณจากมูลค่าที่ต่ำกว่าระหว่างผลรวมของมูลค่า การซื้อหลักทรัพย์กับผลรวมของมูลค่าการขายหลักทรัพย์ของกองทุนรวมในรอบระยะเวลา 1 ปีหารด้วยมูลค่า NAV ของกองทุนรวมเฉลี่ยในรอบระยะเวลาเดียวกัน กองทุนรวมที่มีค่า portfolio turnover สูง บ่งชี้ถึงการซื้อขายหลักทรัพย์บ่อยครั้งของผู้จัดการกองทุนและทำให้มีต้นทุนการซื้อขายหลักทรัพย์ที่สูง จึงต้องพิจารณา เปรียบเทียบกับผลการดำเนินงานของกองทุนรวมเพื่อประเมินความคุ้มค่าของการซื้อขายหลักทรัพย์ดังกล่าว

Sharpe Ratio อัตราส่วนระหว่างผลตอบแทนส่วนเพิ่มของกองทุนรวมเปรียบเทียบกับความเสี่ยงจากการลงทุน โดยคำนวณจากผลต่างระหว่างอัตราผลตอบแทนของ กองทุนรวมกับอัตราผลตอบแทนที่ปราศจากความเสี่ยง (risk-free rate) เปรียบเทียบกับค่าเบี่ยงเบนมาตรฐาน (standard deviation) ของกองทุนรวม ค่า Sharpe Ratio สะท้อนถึงอัตราผลตอบแทนที่กองทุนรวมควรได้รับเพิ่มขึ้นเพื่อชดเชยกับความเสี่ยงที่กองทุนรวมรับมา โดยกองทุนรวมที่มีค่า Sharpe Ratio สูงกว่าจะเป็นกองทุนที่มีประสิทธิภาพในการบริหารจัดการลงทุนที่ดีกว่า เนื่องจากได้รับผลตอบแทนส่วนเพิ่มที่สูงกว่าภายใต้ระดับความเสี่ยงเดียวกัน

Alpha ผลตอบแทนส่วนเกินของกองทุนรวมเมื่อเปรียบเทียบกับดัชนีชี้วัด (benchmark) โดยค่า Alpha ที่สูง หมายถึง กองทุนสามารถสร้างผลตอบแทนได้สูงกว่าดัชนีชี้วัด ซึ่งเป็นผลจากประสิทธิภาพของผู้จัดการกองทุนในการคัดเลือกหรือหาจังหวะการลงทุนในหลักทรัพย์ได้อย่างเหมาะสม

Beta ระดับและทิศทางของการเปลี่ยนแปลงของอัตราผลตอบแทนของหลักทรัพย์ในพอร์ตการลงทุน โดยเปรียบเทียบกับอัตราค่าเปลี่ยนแปลงของตลาด Beta น้อยกว่า 1 แสดงว่า หลักทรัพย์ในพอร์ตการลงทุนมีการเปลี่ยนแปลงของอัตราผลตอบแทนน้อยกว่าการเปลี่ยนแปลงของอัตราผลตอบแทนของกลุ่มหลักทรัพย์ของตลาด Beta มากกว่า 1 แสดงว่า หลักทรัพย์ในพอร์ตการลงทุนมีการเปลี่ยนแปลงของอัตราผลตอบแทนมากกว่าการเปลี่ยนแปลงของอัตราผลตอบแทนของกลุ่มหลักทรัพย์ของตลาด

Tracking Error อัตราผลตอบแทนของกองทุนมีประสิทธิภาพในการเลียนแบบดัชนีชี้วัด โดยหาก tracking error ต่ำ หมายถึง กองทุนรวมมีประสิทธิภาพในการ สร้างผลตอบแทนให้ใกล้เคียงกับดัชนีชี้วัด กองทุนรวมที่มีค่า tracking error สูง จะมีอัตราผลตอบแทนโดยเฉลี่ยห่างจากดัชนีชี้วัดมากขึ้น

Yield to Maturity อัตราผลตอบแทนจากการลงทุนในตราสารหนี้โดยถือจนครบกำหนดอายุ ซึ่งคำนวณจากดอกเบี้ยที่จะได้รับในอนาคต ตลอดอายุตราสารและเงินต้น ที่จะได้รับคืน นำมาคิดลดเป็นมูลค่าปัจจุบัน โดยใช้วิธีอัตราผลตอบแทนของกองทุนรวมตราสารหนี้ คำนวณจากค่าเฉลี่ยถ่วงน้ำหนักของ Yield to Maturity ของ ตราสารหนี้แต่ละตัวที่กองทุนมีการลงทุน และเนื่องจาก Yield to Maturity มีหน่วยมาตรฐานเป็นเปอร์เซ็นต์ต่อปี จึงสามารถนำไปใช้เปรียบเทียบอัตราผลตอบแทน ระหว่างกองทุนรวมตราสารหนี้ที่มีนโยบายถือครองตราสารหนี้จนครบกำหนดอายุและมีลักษณะการลงทุนที่ใกล้เคียงกันได้

บริษัทหลักทรัพย์จัดการกองทุน เกียรตินาคินภัทร จำกัด

โทรศัพท์ (66) 2305 9800 โทรสาร (66) 2305 9803-4 website : <https://am.kkpg.com>

ที่อยู่ : 209 อาคารเคเคพี ทาวเวอร์ เอ ชั้นที่ 17 ถนนสุขุมวิท 21 (อโศก)

แขวงคลองเตยเหนือ เขตวัฒนา กรุงเทพมหานคร 10110

คำเตือน/ข้อแนะนำ

- เนื่องจากกองทุนเป็นกองทุนตราสารทุน เน้นลงทุนในหุ้นเป็นหลัก ดังนั้นมูลค่าหน่วยลงทุนของกองทุนนี้ จึงอาจมีการผันผวนขึ้นลงตามการเปลี่ยนแปลงของราคาหุ้นและหลักทรัพย์ที่กองทุนลงทุน ซึ่งอาจทำให้ผู้ลงทุนขาดทุนได้
- กองทุนมีการบริหารเชิงรุก จึงมีความเสี่ยงจากการลงทุนแบบมุ่งหวังให้ผลประกอบการสูงกว่าดัชนีชี้วัด (Active management risk) ความเสี่ยงจากการตัดสินใจลงทุน การวิเคราะห์หลักทรัพย์ หรือกลยุทธ์การลงทุนของผู้จัดการกองทุนที่อาจทำให้ผลตอบแทนของกองทุนไม่เป็นไปอย่างที่คาดหวังหรือไม่สามารถสร้างผลตอบแทนที่สูงกว่าดัชนีชี้วัดได้
- กองทุนเปิดเคเคพี ดิวิเดนด อีควิตี้ มีนโยบายที่จะลงทุนในหรือมีไว้ซึ่งสัญญาซื้อขายล่วงหน้า เพื่อแสวงหาผลประโยชน์ ดอบแทน ทำให้กองทุนเปิดนี้มีความเสี่ยงมากกว่ากองทุนรวมอื่น จึงเหมาะสมกับผู้ลงทุนที่ต้องการผลตอบแทนสูงและรับความเสี่ยงได้สูงกว่าผู้ลงทุนทั่วไป
- ผู้ลงทุนควรลงทุนในกองทุนเปิดเคเคพี ดิวิเดนด อีควิตี้ เมื่อมีความเข้าใจในความเสี่ยงของสัญญาซื้อขายล่วงหน้า และผู้ลงทุนควรพิจารณาความเหมาะสมของการลงทุน โดยคำนึงถึงประสิทธิภาพการการลงทุน วัตถุประสงค์การลงทุน และฐานะการเงินของผู้ลงทุนเอง
- กองทุนอาจลงทุนในสัญญาซื้อขายล่วงหน้า เพื่อเพิ่มประสิทธิภาพในการบริหารการลงทุน และ/หรือแสวงหาผลประโยชน์ดอบแทน (Efficient portfolio management) โดยพิจารณาจากสภาวะตลาดในขณะนั้น กฎข้อบังคับ และปัจจัยอื่น ๆ ที่เกี่ยวข้อง เช่น ทิศทางราคาหลักทรัพย์ และค่าใช้จ่ายในการป้องกันความเสี่ยง เป็นต้น ดังนั้น จึงทำให้กองทุนมีความเสี่ยงมากกว่ากองทุนรวมอื่น จึงเหมาะสมกับผู้ลงทุนที่ต้องการผลตอบแทนสูงและรับความเสี่ยงได้สูงกว่าผู้ลงทุนทั่วไป
- กองทุนอาจลงทุนในสัญญาซื้อขายล่วงหน้า เพื่อการลดความเสี่ยง (Hedging) ในกรณีที่ดัชนีตลาดหลักทรัพย์ปรับตัวลดลง โดยผู้จัดการกองทุนจะจัดสัดส่วนการลงทุนให้เหมาะสมกับสภาวะการณ์ในแต่ละขณะ เพื่อผลตอบแทนการลงทุนที่ดีและกระจายความเสี่ยงในการลงทุน ทั้งนี้ อาจมีต้นทุนสำหรับการทำธุรกรรมป้องกันความเสี่ยง โดยทำให้ผลตอบแทนของกองทุนโดยรวมลดลงจากต้นทุนที่เพิ่มขึ้นได้
- กองทุนอาจลงทุนในหน่วยลงทุนของกองทุนรวมซึ่งอยู่ภายใต้การบริหารของบริษัทจัดการได้ (Cross Investing Fund) ตามอัตราส่วนที่บริษัทจัดการกำหนด ดังนั้น บริษัทจัดการจะจัดให้มีระบบงานที่ป้องกันธุรกรรมที่อาจก่อให้เกิดความขัดแย้งทางผลประโยชน์อันอาจเกิดจากนโยบายการลงทุนที่เปิดให้มีการลงทุนในกองทุนรวมภายใต้การบริหารจัดการของบริษัทจัดการเดียวกัน เพื่อให้เกิดประโยชน์สูงสุดแก่ผู้ถือหน่วยลงทุนของทั้งกองทุนรวมต้นทางและกองทุนรวมปลายทาง ทั้งนี้ ผู้ถือหน่วยสามารถสอบถามข้อมูลได้ที่ <https://am.kkpgf.com>
- การลงทุนมีความเสี่ยง ผู้ลงทุนควรทำความเข้าใจลักษณะสินค้าเงื่อนไขผลตอบแทน และความเสี่ยงก่อนตัดสินใจลงทุน

เครื่องมือบริหารความเสี่ยงด้านสภาพคล่อง

ผู้ลงทุนสามารถศึกษารายละเอียด หลักเกณฑ์ และเงื่อนไขการใช้งานของแต่ละเครื่องมือบริหารความเสี่ยงด้านสภาพคล่องได้ในรายละเอียดโครงการ และหนังสือชี้ชวนฉบับเต็ม ที่ <https://am.kkpfpg.com>

กลุ่มเครื่องมือที่ส่งผ่านภาระค่าใช้จ่ายให้ผู้ลงทุน

1. ค่าธรรมเนียมการรักษาสภาพคล่อง (Liquidity Fee)

เครื่องมือที่สะท้อนต้นทุนของกองทุนที่เกิดขึ้นในภาวะที่ตลาดมีความผันผวนสูงหรือมีการขายคืนหน่วยลงทุนหรือมีการสับเปลี่ยนหน่วยลงทุนออกของกองทุนนั้น ๆ สูงเกินกว่าปกติ โดยจะเรียกเก็บค่าธรรมเนียมเฉพาะ "ผู้ขาย" หรือผู้สับเปลี่ยนหน่วยลงทุนออกในจำนวนที่เกินกว่าปริมาณและ/หรือ ก่อนระยะเวลาที่กำหนด และเป็น การเรียกเก็บเข้ากองทุน

2. การปรับมูลค่าทรัพย์สินสุทธิด้วยสูตรการคำนวณที่สะท้อนต้นทุนในการซื้อขายทรัพย์สินของกองทุนรวม (Swing Pricing)

เครื่องมือใช้ปรับมูลค่าหน่วยลงทุน เพื่อให้สะท้อนต้นทุนการซื้อขายของกองทุนในภาวะที่ตลาดมีความผันผวน โดยเพิ่มตัวแปร (Swing Factor) ที่ช่วยสะท้อนต้นทุนค่าใช้จ่ายและใช้ตัวแปรนั้นช่วยในการปรับมูลค่าหน่วยลงทุน นอกจากนี้ กองทุนอาจเลือกใช้ Swing Pricing เฉพาะช่วงเวลาที่มีการซื้อขายสุทธิเกินกว่าที่กำหนดไว้ (Partial swing pricing) หรือสามารถใช้ทุกวันในช่วงที่ตลาดมีความผันผวน (Full swing pricing) ขึ้นอยู่กับการกำหนดเงื่อนไขในการใช้เครื่องมือตามลักษณะและสินทรัพย์หรือต้นทุนที่เกิดขึ้นกับกองทุนรวม นั้น ๆ

3. การเพิ่มค่าธรรมเนียมการซื้อขายหน่วยลงทุนที่สะท้อนต้นทุนในการซื้อขายทรัพย์สินของกองทุนรวม (Anti-Dilution Levies - ADLs)

เครื่องมือที่ทำให้การซื้อขายหน่วยลงทุนสะท้อนต้นทุนที่เกี่ยวข้องจากการปรับพอร์ตของกองทุน ในภาวะตลาดผันผวนสูงผิดปกติหรือสภาพคล่องผิดปกติ หรือเกิดเหตุการณ์อื่นที่อาจจะกระทบต่อต้นทุน และค่าใช้จ่ายของกองทุนรวม โดยกองทุนจะกำหนดมูลค่าซื้อขายสุทธิเป็นเกณฑ์ของเครื่องมือ ถ้ามีการซื้อขายหรือสับเปลี่ยนหน่วยลงทุนเกินกว่าระดับที่กำหนด กองทุนจะมีการเรียกเก็บค่าธรรมเนียมเพิ่มเติมเข้ากองทุน และการคิดค่าธรรมเนียมอาจเกิดขึ้นได้ทั้งจากผู้ซื้อ/สับเปลี่ยนหน่วยลงทุนเข้า หรือจาก ผู้ขาย/สับเปลี่ยนหน่วยลงทุนออกก็ได้ ซึ่งขึ้นอยู่กับปริมาณธุรกรรมที่เกิดขึ้นตามเงื่อนไขที่ บลจ. กำหนด

กลุ่มเครื่องมือที่จำกัดคำสั่งรับซื้อคืนหน่วยลงทุน

4. ระยะเวลาที่ต้องแจ้งล่วงหน้าก่อนการขายคืนหน่วยลงทุน (Notice Period)

เครื่องมือที่จะกำหนดระยะเวลาในการส่งคำสั่งเพื่อทำการขายคืนหรือสับเปลี่ยนหน่วยลงทุนออกไว้ล่วงหน้าหากผู้ถือหน่วยทำการที่เกินกว่าปริมาณที่กำหนด เพื่อให้กองทุนมีเวลาในการเตรียมขายสินทรัพย์เพื่อมาชำระค่าขายคืนหน่วยลงทุน

5. เพดานการขายคืนหน่วยลงทุน (Redemption Gate)

เป็นเครื่องมือที่กำหนดเพดานมูลค่าที่จะให้ผู้ถือหน่วยลงทุนขายคืนหน่วยลงทุนหรือสับเปลี่ยนหน่วยลงทุนออกได้ในแต่ละกองทุน เมื่อเกิดสถานการณ์ไม่ปกติ หรือ ประเมินว่าสถานการณ์อาจจะไม่ปกติ โดย บลจ. จะใช้วิธีการชำระคืนตามสัดส่วน หรือที่เรียกว่า Pro rata สำหรับคำสั่งขายคืนหน่วยลงทุนหรือสับเปลี่ยนหน่วยลงทุนออกที่เหลือ จะทำการขายคืนให้ในวันทำการถัดไป หากวันทำการถัดไป บลจ. ยังคงใช้เครื่องมือนี้ บลจ. จะชำระคืนตามวิธี Pro rata โดยไม่มีการจัดลำดับก่อนหลัง แต่หากวันทำการถัดไปกองทุนมีสภาพคล่องเพียงพอ ทำให้ บลจ. ไม่ต้องใช้เครื่องมือนี้ บลจ. จะชำระคืนตามรายการขายคืนหน่วยลงทุนหรือสับเปลี่ยนหน่วยลงทุนออกที่ได้รับไว้ทั้งหมด

6. การดำเนินการในกรณีที่ผู้ออกตราสารหนี้หรือลูกหนี้ตามสิทธิเรียกร้องผิดนัดชำระหนี้ หรือตราสารที่ลงทุนประสบปัญหาขาดสภาพคล่องหรือไม่สามารถจำหน่ายได้ด้วยราคาที่เหมาะสมผล (Side Pocket)

เครื่องมือที่ทำให้กองทุนรวมสามารถแยกสินทรัพย์ที่มีปัญหา ด้านสภาพคล่อง ออกจากทรัพย์สินโดยรวมของกองทุน โดยในวันที่ บลจ. ดำเนินการแยกทรัพย์สินดังกล่าว บลจ. จะทำทะเบียนผู้ถือหน่วยลงทุน ณ วันทำการนั้น เพื่อใช้เป็นข้อมูลสำหรับการคืนเงินที่ บลจ. อาจได้รับจากทรัพย์สินที่ติดปัญหาด้านสภาพคล่องข้างต้นในอนาคต

7. การไม่ขายหรือไม่รับซื้อคืนหน่วยลงทุนตามคำสั่งที่รับไว้หรือจะหยุดรับคำสั่งซื้อหรือคำสั่งขายคืนหน่วยลงทุน (Suspension of dealings)

การระงับการซื้อขายหน่วยลงทุนเป็นการชั่วคราวเพื่อลดผลกระทบต่อการบริหารสภาพคล่องของกองทุน และโดยเฉพาะเพื่อป้องกันไม่ให้เกิดปัญหารุนแรงมากขึ้นจนถึงขั้นปิดกอง จัดเป็นเครื่องมือที่มีผลกระทบสูง การใช้เครื่องมือถูกควบคุมดูแลจากสำนักงาน ก.ล.ด. เงื่อนไขของการนำมาใช้จะต้องคำนึงถึงประโยชน์โดยรวมของผู้ถือหน่วยลงทุน