

ห้ามขายผู้ลงทุนรายย่อย  
(กองทุนรวมสำหรับผู้ลงทุนสถาบันและผู้ลงทุนรายใหญ่พิเศษเท่านั้น)  
กองทุนรวมที่มีความเสี่ยงสูงหรือซับซ้อน

IPO: 29 กรกฎาคม – 14 สิงหาคม 2563

ข้อมูล ณ วันที่ 16 กันยายน 2563

## หนังสือชี้ชวนสรุปข้อมูลสำคัญ



บริษัทหลักทรัพย์จัดการกองทุน กลีกรไทย จำกัด  
การเข้าร่วมต่อต้านทุจริต : ได้รับการรับรอง CAC

กองทุนเปิดเค Global Tech PE 20A ห้ามขายผู้ลงทุนรายย่อย

K Global Tech PE 20A Fund Not for Retail Investors

K-GTPE20A-UI

กองทุนรวมผสม

กองทุนรวมหน่วยลงทุนประเภท Feeder Fund

กองทุนรวมที่เน้นลงทุนแบบมีความเสี่ยงต่างประเทศ

ผู้ลงทุนไม่สามารถขายคืนหน่วยลงทุนนี้ในช่วงเวลา 9 ปีได้  
ดังนั้น หากมีปัจจัยลบที่ส่งผลกระทบต่อการลงทุนดังกล่าว ผู้ลงทุนอาจสูญเสียเงินลงทุนจำนวนมาก  
และกองทุนนี้ไม่ถูกจำกัดความเสี่ยงด้านการลงทุนเช่นเดียวกับกองทุนรวมทั่วไป  
จึงเหมาะกับผู้ลงทุนที่รับผลขาดทุนระดับสูงได้เท่านั้น



คุณกำลังจะลงทุนอะไร?



กองทุนรวมนี้เหมาะกับใคร?



คุณต้องระวังอะไรเป็นพิเศษ?



สัดส่วนของประเภททรัพย์สินที่ลงทุน



ค่าธรรมเนียม



ผลการดำเนินงาน



ข้อมูลอื่น ๆ

การลงทุนในกองทุนรวมไม่ใช่การฝากเงิน



## คุณกำลังจะลงทุนอะไร?

### นโยบายการลงทุนของกองทุน

กองทุนมีนโยบายที่จะลงทุนในหน่วย private equity ต่างประเทศ โดยไม่จำกัดอัตราส่วน ผ่านการลงทุนในกองทุน LOIM PE K Investments – K Tech Fund (“กองทุนย่อย”) ซึ่งเป็นกองทุนย่อย (Compartment) ของ LOIM PE K Investments (“กองทุนหลัก”) ที่จัดตั้งขึ้นภายใต้กฎหมายของประเทศลักเซมเบิร์ก (Luxembourg) เป็น Reserved Alternative Investment Fund (RAIF) ในรูปแบบ Corporate Partnership Limited by Shares และอยู่ภายใต้การบริหารจัดการของ Lombard Odier Funds (Europe) S.A. ซึ่งได้รับการแต่งตั้งโดย Lombard Odier Investment Managers Private Equity ในฐานะหุ้นส่วนไม่จำกัดความรับผิด (General Partner) ให้บริหารจัดการกองทุนหลักในฐานะผู้จัดการ (Manager) ทั้งนี้ กองทุนหลักและกองทุนย่อยมีสถานะทางกฎหมายเป็นนิติบุคคลเดียวกัน (เรียกรวมว่า “กองทุน LOIM”) ซึ่งกองทุนจะลงทุนในกองทุน LOIM ในฐานะผู้ถือหุ้นจำกัดความรับผิด (Limited Shareholder) มีมูลค่าขั้นต่ำในการลงทุน (minimum commitment) ที่ 75 ล้านเหรียญดอลลาร์สหรัฐ โดยกองทุนย่อยมีอายุกองทุนประมาณ 7 ปี และอาจถูกขยายได้อีกไม่เกิน 2 ปี

กองทุนย่อยมีนโยบายลงทุนในกิจการของบริษัทเอกชนที่ไม่ได้จดทะเบียนในตลาดหลักทรัพย์ (Private Companies) และอาจลงทุนในทรัพย์สิน Private Equity อื่น เช่น กองทุน Private Equity ที่ซื้อขายในตลาดรอง โดยจะเน้นลงทุนในสินทรัพย์ที่อยู่ในกลุ่มเทคโนโลยีหรือหมวดอุตสาหกรรมที่ใช้เทคโนโลยี

กองทุน LOIM แบ่งหุ้นเป็นสองประเภทดังนี้

(1) ผู้ถือหุ้นที่มีอำนาจบริหารจัดการ (Management Shares) มีสถานะเทียบเท่ากับหุ้นส่วนไม่จำกัดความรับผิดของห้างหุ้นส่วนจำกัด และโดยผลของกฎหมาย ต้องรับผิดชอบร่วมกันและแทนกันในทุกๆ ที่ที่ไม่สามารถชำระได้จากสินทรัพย์ของกองทุน LOIM ทั้งนี้ Lombard Odier Investment Managers Private Equity มีสถานะเป็นผู้ถือหุ้นที่มีอำนาจบริหารจัดการของกองทุน LOIM ต่อไปนี้จะเรียกว่า “หุ้นส่วนไม่จำกัดความรับผิด” (General Partner) จะเป็นผู้รับผิดชอบต่อการบริหารจัดการของกองทุน LOIM ซึ่งต้องกระทำการเพื่อประโยชน์สูงสุดของกองทุน LOIM

(2) ผู้ถือหุ้นสามัญ (Ordinary Shares) มีความรับผิดจำกัดเพียงจำนวนเงินที่ลงทุนในกองทุนหลัก ต่อไปนี้จะเรียกว่า “ผู้ถือหุ้นจำกัดความรับผิด” (Limited Shareholder) โดยกองทุนจะมีสถานะเป็นหนึ่งในผู้ถือหุ้นจำกัดความรับผิด (Limited Shareholder) ของกองทุน LOIM

(หุ้นที่มีอำนาจบริหารจัดการและหุ้นสามัญต่อไปนี้จะเรียกรวมกันว่า “หุ้น”)

ส่วนที่เหลือ กองทุนอาจลงทุนใน ตราสารทุน ตราสารกึ่งหนี้กึ่งทุน ตราสารแห่งหนี้ และหรือเงินฝากในสถาบันการเงินทั้งในและต่างประเทศ ทั้งที่มีอันดับความน่าเชื่อถืออยู่ในอันดับที่สามารถลงทุนได้ (Investment Grade) และหรือต่ำกว่าอันดับที่สามารถลงทุนได้ (Non-Investment Grade) และหรือที่ไม่ได้รับการจัดอันดับความน่าเชื่อถือ (Unrated) โดยไม่จำกัดอัตราส่วน

ทั้งนี้ กองทุนอาจลงทุนในตราสารที่มีสัญญาซื้อขายล่วงหน้าแฝง (Structured Notes หรือ SN) และสัญญาซื้อขายล่วงหน้า (Derivatives) เพื่อการเพิ่มประสิทธิภาพการบริหารการลงทุน (Efficient Portfolio Management) โดยมีวัตถุประสงค์เพื่อเป็นการสร้างผลตอบแทนจากการลงทุนให้สูงขึ้น หรือเพื่อลดค่าใช้จ่ายของกองทุน รวมถึงกองทุนจะลงทุนในสัญญาซื้อขายล่วงหน้าเพื่อป้องกันความเสี่ยงด้านอัตราแลกเปลี่ยนตามดุลยพินิจของผู้จัดการกองทุน นอกจากนี้ กองทุนอาจกู้ยืมเงินหรือทำธุรกรรมขายโดยมีสัญญาซื้อคืนเพื่อการลงทุนได้

อย่างไรก็ตาม กองทุนจะไม่ทำธุรกรรมการขายหลักทรัพย์ที่ต้องยืมมาเพื่อการส่งมอบ (short sell)

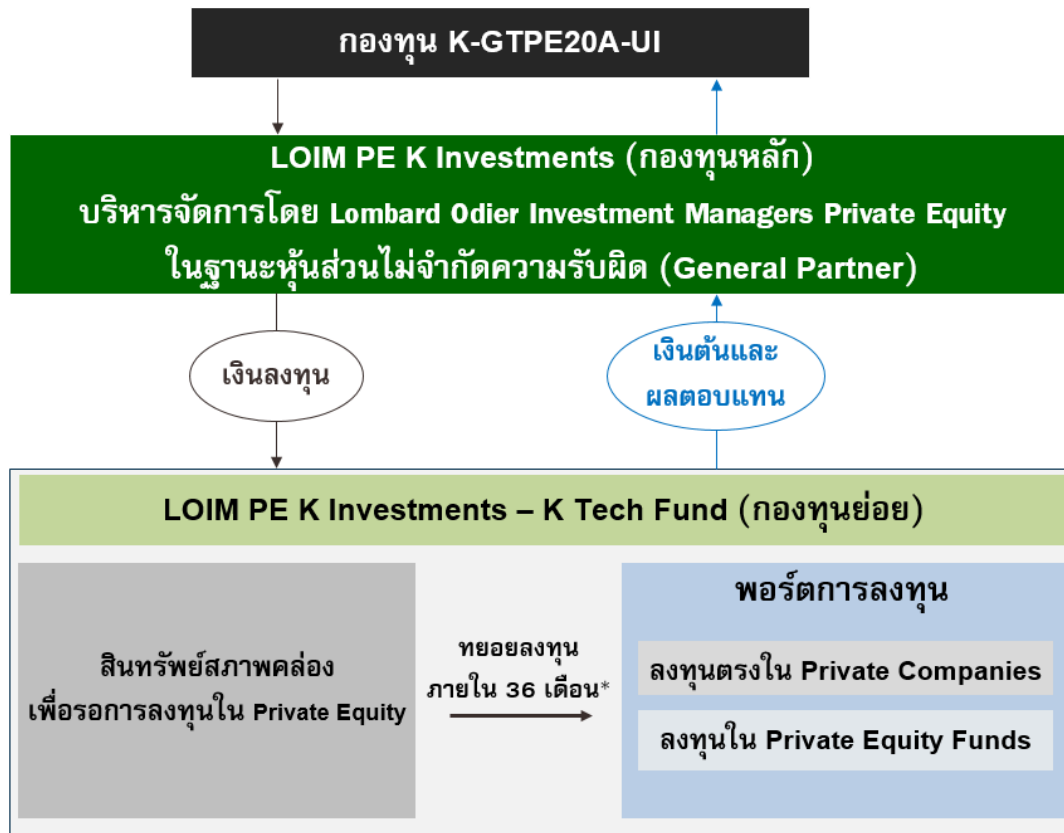
### ลักษณะสำคัญของกองทุน LOIM PE K Investments – K Tech Fund (กองทุนย่อย) :

ชื่อกองทุนหลัก	LOIM PE K Investments
ชื่อกองทุนย่อย	LOIM PE K Investments – K Tech Fund
Manager	Lombard Odier Funds (Europe) S.A.
Portfolio Manager	Lombard Odier Asset Management (Switzerland) SA

**ลักษณะสำคัญของกองทุน LOIM PE K Investments – K Tech Fund (กองทุนย่อย) (ต่อ) :**

<p>วัตถุประสงค์การลงทุนและนโยบายการลงทุน</p>	<p>กองทุนย่อยมีวัตถุประสงค์ที่จะร่วมลงทุนในกิจการของบริษัทเอกชนที่ไม่ได้จดทะเบียนในตลาดหลักทรัพย์ (Private Companies) โดยอาจเป็นการเข้าลงทุนในบริษัทที่กิจการมีความมั่นคง (Buyout) หรือลงทุนในบริษัทที่มีรายได้และเติบโตอย่างรวดเร็วซึ่งต้องการเงินทุนเพื่อขยายกิจการเพิ่มเติม (Growth Capital) หรือลงทุนในบริษัทที่เพิ่งเริ่มก่อตั้งกิจการ (Venture Capital) หรืออาจลงทุนในบริษัทที่อยู่ในระยะอื่นๆ เช่น บริษัทที่ไม่สามารถดำเนินกิจการให้เป็นไปตามแผนธุรกิจที่กำหนดไว้และ/หรือบริษัทที่มักมีการปรับโครงสร้างกิจการหรือปรับปรุงแผนธุรกิจ (Special Situations) หรือการให้บริษัทที่เริ่มก่อตั้งกิจการกู้ยืมเงิน (Venture Debt) หรือร่วมลงทุนในกิจการโครงสร้างพื้นฐาน</p> <p>กองทุนย่อยอาจลงทุนในทรัพย์สิน private equity อื่น (เช่น กองทุน private equity) ที่ซื้อขายในตลาดรองไม่เกิน 1 ใน 3 ของ Capital Commitment ของกองทุนย่อย และลงทุนในแต่ละกองทุนไม่เกินร้อยละ 30 ของ Capital Commitment ของกองทุนย่อย</p> <p>บริษัทเอกชนที่ไม่ได้จดทะเบียนในตลาดหลักทรัพย์ (Private Companies) และทรัพย์สิน private equity (เช่น กองทุน private equity) ที่กองทุนย่อยลงทุน ซึ่งรวมเรียกว่า “กองทุนอ้างอิง” (Underlying Funds) จะเห็นลงทุนในสินทรัพย์ที่อยู่ในกลุ่มเทคโนโลยีหรือหมวดอุตสาหกรรมที่ใช้เทคโนโลยี</p> <p>กองทุนย่อยจะลงทุนส่วนใหญ่ในตลาดพัฒนาแล้ว และอาจมีการลงทุนบางส่วนในตลาดเกิดใหม่ (Emerging Market) โดยเฉพาะในภูมิภาคเอเชีย</p> <p>การลงทุนในกองทุนอ้างอิงอาจเป็นการลงทุนโดยตรงหรือลงทุนผ่านนิติบุคคลเฉพาะกิจ (Special Purpose Vehicles) ที่จัดตั้งขึ้นโดยผู้จัดการกองทุน private equity ซึ่งผู้จัดการกองทุนเหล่านี้มักจะเป็นผู้ที่มีความเชี่ยวชาญในการลงทุนที่กองทุนย่อยจะร่วมลงทุน ซึ่งผ่านการคัดเลือกจากผู้จัดการพอร์ตการลงทุน (Portfolio Manager) อีกทีหนึ่ง</p> <p>กองทุนย่อยอาจนำเงินลงทุนที่ได้รับชำระแล้วจากผู้ลงทุน (Capital Contribution) (ซึ่งยังไม่ได้นำไปลงทุนในกองทุนอ้างอิง) ไปลงทุนในสินทรัพย์สภาพคล่องระยะสั้น (โดยทั่วไปจะเป็นการลงทุนแบบรายวัน) เพื่อรอการลงทุนในกองทุนอ้างอิง และ/หรือเพื่อใช้ชำระเป็นค่าธรรมเนียมการจัดการ หักเงินอื่นๆ ค่าธรรมเนียม และ/หรือค่าใช้จ่ายอื่นๆ หรืออาจนำไปจัดสรรให้กับผู้ถือหุ้นจำกัดความรับผิด (Limited Shareholder) ก็ได้ ทั้งนี้ เป็นไปตามดุลยพินิจของหุ้นส่วนไม่จำกัดความรับผิด (General Partner) ทั้งนี้ กองทุนย่อยจะมีระยะเวลาเข้าลงทุน (Investment Period) ในกองทุนอ้างอิงภายใน 36 เดือน หรือ 3 ปีนับจากวันที่หุ้นส่วนไม่จำกัดความรับผิด (General Partner) ออกหุ้นราคาเริ่มต้นให้แก่นักลงทุนที่ลงทุนในกองทุนย่อย (วัน Closing) โดยที่หุ้นส่วนไม่จำกัดความรับผิดอาจขยายระยะเวลาดังกล่าวออกได้ไม่เกิน 2 ครั้ง ครั้งละ 6 เดือน นอกเหนือจากระยะเวลาเข้าลงทุนดังกล่าว กองทุนย่อยอาจลงทุนได้เพียงการลงทุนแบบสืบเนื่องจากทรัพย์สินเดิม (follow-on investment)</p> <p><b>การเพิ่มสถานะการลงทุนในสินทรัพย์ให้มีมูลค่าสูงกว่ามูลค่าทรัพย์สินสุทธิของกองทุน (Leverage)</b>          กองทุนย่อยอาจทำการ leverage และ/หรือทำธุรกรรมการกู้ยืม ในกรณีที่กองทุนอ้างอิงมีการเรียกกระดมทุนเป็นจำนวนเงินที่เกินกว่าจำนวนเงินลงทุนทั้งหมดที่กองทุนย่อยจะเรียกเก็บจากผู้ลงทุน (Over-Commitment) หรือเพื่อชำระเงินในกรณีที่ผู้ลงทุนของกองทุนมีหนี้สินชำระหนี้เงินลงทุนที่ตกลงกันไว้ โดยมีมูลค่าสูงสุดไม่เกิน 150% ของมูลค่าทรัพย์สินสุทธิของกองทุนย่อย โดยอัตราส่วนดังกล่าวจะแบ่งเป็นมูลค่าทรัพย์สินของกองทุนที่ 100% และส่วนเกิน (leverage) จากการกู้ยืม (Borrowings) สูงสุดที่ 50% ภายใต้วิธีการคำนวณแบบ Commitment Method และ Gross Method ตามกฎหมายของสหภาพยุโรป เกี่ยวกับ Alternative Investment Fund Manager ลงวันที่ 12 กรกฎาคม 2556</p>
--	--

## โครงสร้างการลงทุนของกองทุน



\* โดยสามารถขยายระยะเวลาได้อีก 1 ปี

### ผลกระทบทางลบที่มากที่สุดจากการเข้าทำธุรกรรมการกู้ยืมเงิน (Worst case scenario) เป็นอย่างไร

กองทุนย่อยและหรือกองทุนอ้างอิงอาจมีการทำธุรกรรมการกู้ยืมเงินเพื่อการลงทุนได้ ดังนั้น ผลกระทบทางลบที่มากที่สุดจากการลงทุนจะเกิดขึ้นในกรณีที่กองทุนย่อยและหรือกองทุนอ้างอิงไม่สามารถจำหน่ายหลักทรัพย์ได้ในราคาที่ต้องการและในระยะเวลาที่เหมาะสม เพื่อนำมาชำระหนี้ดังกล่าว ทำให้กองทุนย่อยและหรือกองทุนอ้างอิง อาจถูกดำเนินคดีตามกฎหมายที่เกี่ยวข้องกับการชำระหนี้ดังกล่าวได้ ซึ่งกรณีดังกล่าวจะส่งผลกระทบในทางลบกับผลการดำเนินงานของกองทุนได้

#### ■ กลยุทธ์ในการบริหารการลงทุน

มุ่งหวังให้ผลประโยชน์การเคลื่อนไหวตามกองทุน LOIM



## กองทุนรวมนี้เหมาะกับใคร?

- ผู้ลงทุนที่สามารถรับความผันผวนของราคาของหน่วย private equity ที่กองทุนไปลงทุน ซึ่งอาจปรับตัวเพิ่มสูงขึ้นหรือลดลงต่ำกว่ามูลค่าที่ลงทุนและทำให้ขาดทุนได้
- ผู้ลงทุนที่สามารถลงทุนได้ในระยะยาวตั้งแต่ 9 ปีขึ้นไป
- ผู้ลงทุนที่สามารถรับความเสี่ยงจากอัตราแลกเปลี่ยนได้

## กองทุนรวมนี้ไม่เหมาะกับใคร

- ผู้ลงทุนที่เน้นการได้รับผลตอบแทนในจำนวนเงินที่แน่นอน หรือรักษาเงินต้นให้อยู่ครบ



## ทำอย่างไรหากยังไม่เข้าใจนโยบาย และความเสี่ยงของกองทุนรวมนี้

- อ่านหนังสือชี้ชวนฉบับเต็ม หรือสอบถามผู้สนับสนุนการขายและบริษัทจัดการ
- **อย่าลงทุนหากไม่เข้าใจลักษณะและความเสี่ยงของกองทุนรวมนี้ดีพอ**



## คุณต้องระวังอะไรเป็นพิเศษ?

### คำเตือนที่สำคัญ

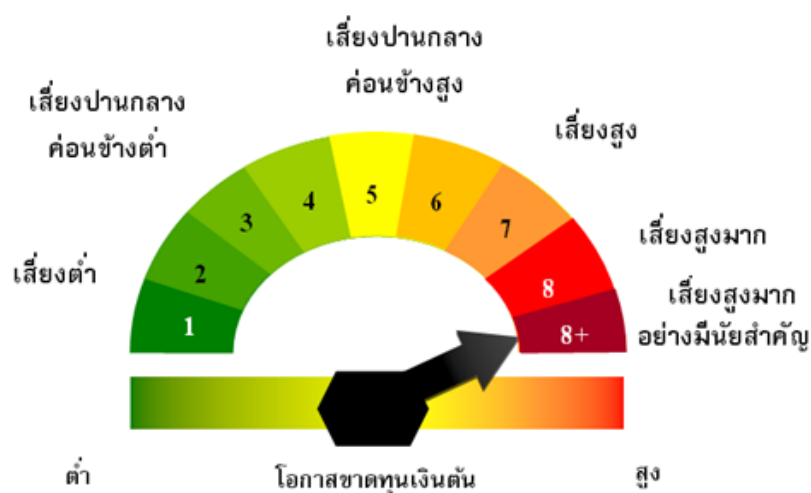
- กองทุนมีการลงทุนในหน่วย private equity ซึ่งเหมาะสำหรับการลงทุนระยะยาว (ประมาณ 9 ปี)
- เนื่องจากกองทุนมีการลงทุนแบบไม่จำกัดอัตราส่วนในหน่วย private equity ที่ลงทุนในบริษัทที่ไม่ได้จดทะเบียนในตลาดหลักทรัพย์ จึงจัดเป็นกองทุนที่มีความเสี่ยงสูงหรือซับซ้อน ซึ่งมีความแตกต่างและความเสี่ยงมากกว่ากองทุนทั่วไป อีกทั้งหน่วย private equity เป็นหลักทรัพย์ที่มีสภาพคล่องต่ำและมีราคาผันผวน ผู้ลงทุนอาจสูญเสียเงินต้นและหรือไม่ได้รับผลตอบแทนตามที่คาดหวัง กองทุนนี้จึงเหมาะกับผู้ลงทุนที่มีความเข้าใจในหลักทรัพย์ประเภทนี้เป็นอย่างดี และสามารถรับผลขาดทุนระดับสูงได้เท่านั้น
- กองทุนมีอายุโครงการ 9 ปี แต่อาจเลิกโครงการก่อน 9 ปี ได้ หากหุ้นส่วนไม่จำกัดความรับผิดชอบ (General Partner) ในฐานะเป็นผู้รับผิดชอบต่อการบริหารจัดการของกองทุน LOIM ใช้ดุลยพินิจเลิกกองทุนหลัก (ซึ่งรวมถึงกองทุนย่อยที่กองทุนเข้าลงทุน) ทั้งนี้ ผู้ลงทุนไม่สามารถขายคืนหน่วยลงทุนได้จนกว่าจะเลิกโครงการ และหากกองทุน LOIM และ/หรือกองทุนอ้างอิง ไม่สามารถจำหน่ายทรัพย์สินของตนเพื่อคืนเงินต้นและหรือจ่ายผลตอบแทนให้แก่กองทุนภายในระยะเวลาที่เหมาะสม อาจส่งผลให้ผู้ลงทุนสูญเสียเงินต้นและผลตอบแทนตามที่คาดหวัง
- กองทุน LOIM และ/หรือกองทุนอ้างอิง อาจไม่สามารถชำระหนี้หรือภาระผูกพันที่เกิดขึ้นกับกองทุนดังกล่าวได้ เช่น ในกรณีที่กองทุนอ้างอิงเรียกเงินที่ชำระแล้วคืนจากกองทุนย่อย และกองทุนย่อยไม่สามารถชำระคืนเงินดังกล่าวได้ อาจทำให้กองทุนหลัก กองทุนย่อย และหรือกองทุนอ้างอิง รวมทั้งกองทุนถูกดำเนินคดีตามกฎหมายที่เกี่ยวข้องกับการชำระหนี้ดังกล่าวได้
- ในกรณีที่กองทุนย่อยมีการตั้งเงินสำรองเพื่อการบริหารจัดการกองทุนย่อย อาทิ เพื่อการลงทุนเพิ่มเติม เพื่อชำระค่าใช้จ่ายหรือภาระผูกพันต่างๆ ของกองทุน หรืออาจใช้เพื่อวัตถุประสงค์โดยชอบอื่นใด การตั้งเงินสำรองดังกล่าวจะมีผลกระทบต่อกระแสเงินสดที่ผู้ลงทุนจะทยอยได้รับระหว่างอายุกองทุน อาจทำให้ผู้ลงทุนได้รับผลตอบแทนต่ำกว่ากรณีที่ไม่มีการตั้งเงินสำรอง
- กองทุนอ้างอิงอาจนำเงินที่พึงจ่ายให้แก่กองทุนย่อยไปลงทุนต่อ หรือเรียกคืนจำนวนเงินที่ได้จ่ายให้กับกองทุนย่อย เพื่อนำไปลงทุนต่อ หรืออาจใช้เพื่อวัตถุประสงค์โดยชอบอื่นใด ดังนั้น กองทุนอาจมิได้รับชำระคืนเงินต้นและผลตอบแทนตามที่คาดหวังจากกองทุนย่อย ผู้ลงทุนควรศึกษาข้อมูลการลงทุนและปัจจัยความเสี่ยงเพิ่มเติมในหนังสือชี้ชวนส่วนข้อมูลกองทุนรวม
- กองทุนอาจมีการลงทุนในสัญญาซื้อขายล่วงหน้าเพื่อการเพิ่มประสิทธิภาพการลงทุน (Efficient Portfolio Management) ตราสารที่มีสัญญาซื้อขายล่วงหน้าแฝง และทำธุรกรรมกู้ยืมหรือ repo เพื่อการลงทุน ทำให้อาจมีความเสี่ยงมากกว่ากองทุนที่ลงทุนในหลักทรัพย์อ้างอิงโดยตรง จึงอาจมีกำไร/ขาดทุนสูงกว่าการลงทุนในหลักทรัพย์อ้างอิงโดยตรง
- กองทุนอาจลงทุนในตราสารที่มีอันดับความน่าเชื่อถือต่ำกว่าอันดับที่สามารถลงทุนได้ (non-investment grade) และ/หรือที่ไม่มีการจัดอันดับความน่าเชื่อถือ (unrated) และ/หรือหลักทรัพย์ที่ไม่ได้จดทะเบียนในตลาดหลักทรัพย์ (Unlisted Securities) ผู้ลงทุนอาจมีความเสี่ยงสูงขึ้นจากการไม่ได้รับชำระคืนเงินต้นและดอกเบี้ย



## คุณต้องระวังอะไรเป็นพิเศษ? (ต่อ)

- กองทุนนี้มีการลงทุนกระจุกตัวในภูมิภาคอเมริกาเหนือ ผู้ลงทุนจึงควรพิจารณาการกระจายความเสี่ยงของพอร์ตการลงทุนโดยรวมของตนเองด้วย
- เนื่องจากกองทุนมีนโยบายลงทุนในต่างประเทศ ดังนั้น การเปลี่ยนแปลงภายในประเทศที่กองทุนลงทุน อาทิ การเปลี่ยนแปลงทางการเมืองหรือนโยบายทางการเงิน อาจส่งผลกระทบต่อมูลค่าหน่วยลงทุนของกองทุนได้ รวมถึงการออกมาตรการที่อาจส่งผลให้ผู้ลงทุนได้รับเงินค่าขายคืนหน่วยลงทุนล่าช้ากว่าระยะเวลาที่กำหนดไว้ในหนังสือชี้ชวน
- กองทุนลงทุนในสัญญาซื้อขายล่วงหน้าเพื่อป้องกันความเสี่ยงด้านอัตราแลกเปลี่ยนตามดุลยพินิจของผู้จัดการกองทุน ดังนั้น กองทุนจึงอาจมีความเสี่ยงจากอัตราแลกเปลี่ยน (Exchange Rate Risk)
- กองทุนหลักคาดว่าจะเสนอขายหน่วยลงทุนครั้งแรก (IPO) ถึงวันที่ 28 สิงหาคม 2563 (อาจเปลี่ยนแปลงได้) จึงมีความเสี่ยงจากการเกิดเหตุการณ์ใดๆ ที่อาจส่งผลให้กองทุนหลักไม่สามารถจดทะเบียนกองทุนได้ ดังนั้น หากกองทุนไม่สามารถลงทุนในกองทุนหลักอันเนื่องมาจากเหตุดังกล่าว บริษัทจัดการจะคืนเงินค่าสั่งซื้อหน่วยลงทุนให้แก่ผู้ถือหน่วยลงทุนเต็มจำนวน โดยไม่หักค่าใช้จ่ายที่เกี่ยวข้องกับกองทุน
- บลจ.กสิกรไทยในฐานะผู้จัดการกองทุน ไม่ได้มีส่วนร่วมในการบริหารจัดการกองทุน LOIM ทั้งนี้ การพิจารณาเข้าลงทุนหรือถอนการลงทุนในทรัพย์สินใดๆ รวมทั้งการเลิกกองทุนหลัก (ซึ่งรวมถึงกองทุนย่อยที่กองทุนเข้าลงทุน) จะเป็นไปตามดุลยพินิจของหุ้นส่วนไม่จำกัดความรับผิด (General Partner) ซึ่งมีความรู้ความสามารถ และความเชี่ยวชาญในการลงทุน Private Equity

### แผนภาพแสดงตำแหน่งความเสี่ยงของกองทุนรวม



## ปัจจัยความเสี่ยงที่สำคัญ

- ความเสี่ยงจากความผันผวนของราคาหลักทรัพย์

ความผันผวนของผลการดำเนินงาน (SD)

ต่ำ	<5%	5-10%	10-15%	15-25%	>25%	สูง
-----	-----	-------	--------	--------	------	-----

- ความเสี่ยงจากการลงทุนกระจุกตัวในผู้ออกรายใดรายหนึ่ง (High Issuer Concentration Risk)

การลงทุนกระจุกตัวในผู้ออกตราสารรายใดรายหนึ่งมากกว่า 10% ของ NAV รวมกัน

ต่ำ	≤10%	10-20%	20-50%	50-80%	>80%	สูง
-----	------	--------	--------	--------	------	-----

- ความเสี่ยงจากการลงทุนกระจุกตัวในหมวดอุตสาหกรรมใดอุตสาหกรรมหนึ่ง (High Sector Concentration Risk)

การลงทุนกระจุกตัวในหมวดอุตสาหกรรมใดอุตสาหกรรมหนึ่งมากกว่า 20% ของ NAV รวมกัน

ต่ำ	≤ 20%	20% - 50%	50% - 80%	> 80%	สูง
-----	-------	-----------	-----------	-------	-----

หมายเหตุ: กองทุนรวมมีการลงทุนกระจุกตัวในหมวดอุตสาหกรรมเทคโนโลยี

- ความเสี่ยงจากการเปลี่ยนแปลงของอัตราแลกเปลี่ยน (Exchange Rate Risk)

การป้องกันความเสี่ยงด้านอัตราแลกเปลี่ยน

ต่ำ	ทั้งหมด/เกือบทั้งหมด	บางส่วน	ดูเลยพินิจ	ไม่ป้องกัน	สูง
-----	----------------------	---------	------------	------------	-----

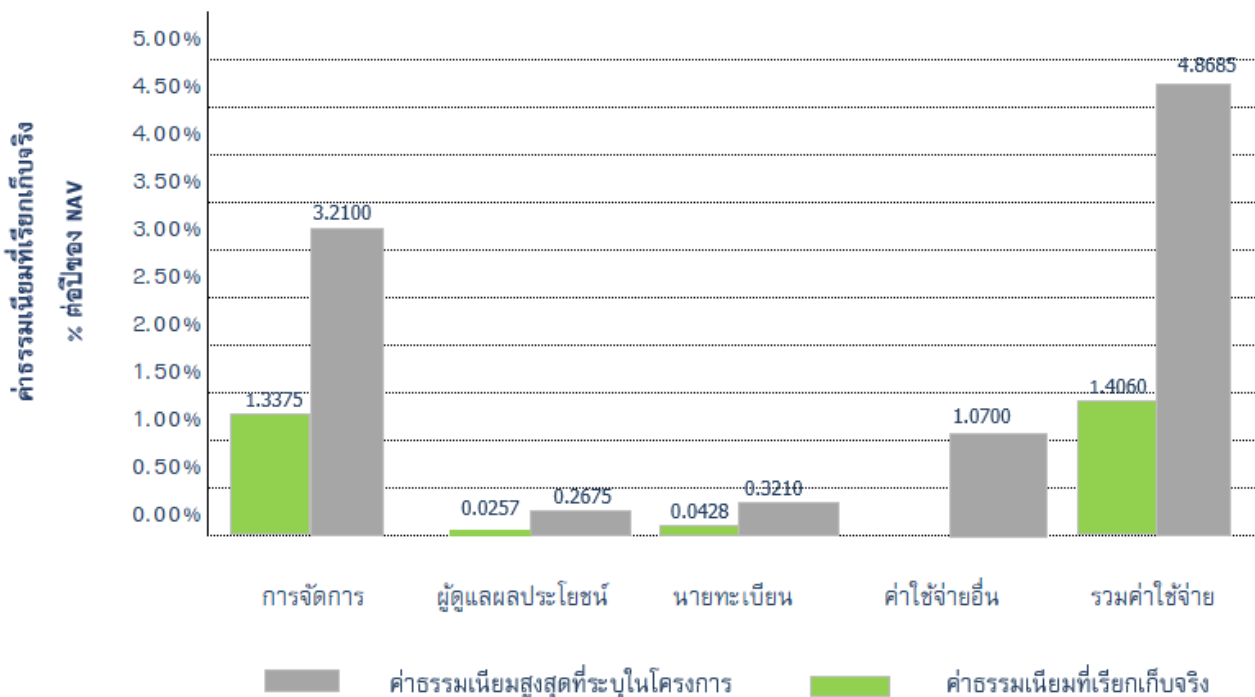




# ค่าธรรมเนียม

\* ค่าธรรมเนียมมีผลกระทบต่อผลตอบแทนที่คุณจะได้รับ  
ดังนั้น คุณควรพิจารณาการเรียกเก็บค่าธรรมเนียมดังกล่าวก่อนการลงทุน \*

## ค่าธรรมเนียมที่เรียกเก็บจากกองทุนรวม (% ต่อปีของ NAV)



## ค่าธรรมเนียมที่เรียกเก็บจากผู้ถือหน่วย (% ของมูลค่าซื้อขาย)

รายการ	สูงสุดไม่เกิน	เก็บจริง
ค่าธรรมเนียมการขาย	3.00%	2.00%
ค่าธรรมเนียมการรับซื้อคืน	3.00%	ยกเว้น
ค่าธรรมเนียมการสับเปลี่ยน(เข้า) เฉพาะในช่วงระยะเวลาเสนอขายครั้งแรก (IPO)	บริษัทจัดการจะเรียกเก็บค่าธรรมเนียมการสับเปลี่ยนหน่วยลงทุนในอัตราเท่ากับค่าธรรมเนียมการรับซื้อคืนหน่วยลงทุนของกองทุนต้นทางหรือค่าธรรมเนียมการขายหน่วยลงทุนของกองทุนปลายทางแล้วแต่อัตราใดจะสูงกว่า	
ค่าธรรมเนียมการสับเปลี่ยน(ออก)	ไม่เปิดให้สับเปลี่ยนออกจากกองทุน	

หมายเหตุ : ค่าธรรมเนียมดังกล่าวรวมภาษีมูลค่าเพิ่ม ภาษีธุรกิจเฉพาะหรือภาษีอื่นใดแล้ว

# ค่าธรรมเนียมของกองทุนหลักและกองทุนย่อย

## ค่าธรรมเนียมของ LOIM PE K Investments (กองทุนหลัก)

- ค่าธรรมเนียมองค์กร (Organizational Fee) : ไม่เกินร้อยละ 0.50 ของ Capital Commitment ของกองทุนย่อย

## ค่าธรรมเนียมของกองทุนย่อย

ค่าธรรมเนียมการจัดการ (Management Fee):

- ในช่วงระยะเวลาการลงทุน (Investment Period) จะคิดในอัตราร้อยละ 1.20 ต่อปีของ Capital Commitment ของกองทุนย่อย
- หลังระยะเวลาการลงทุน จะคิดในอัตราร้อยละ 1.20 ต่อปีของมูลค่าทรัพย์สินสุทธิบวกด้วยมูลค่าของเงินลงทุนที่ยังไม่ได้ชำระ (Unfunded Commitment) ของทุกกองทุนอ้างอิงในส่วนของกองทุนย่อย ทั้งนี้ จะต้องไม่ต่ำกว่าร้อยละ 0.30 ต่อปีของ Capital Commitment ของกองทุนย่อย

“ระยะเวลาการลงทุน” ตามความหมายข้างต้นคือระยะเวลาการลงทุน (Investment Period) ของกองทุนย่อยซึ่งนับแต่วันที่หุ้นส่วนไม่จำกัดความรับผิดของกองทุน LOIM ออกหุ้นราคาเริ่มต้นให้แก่กองลงทุนที่ลงทุนในกองทุนย่อย (วัน Closing) จนถึงวันที่ครบ 36 เดือนและอาจขยายระยะเวลาดังกล่าวออกไปได้ไม่เกิน 2 ครั้ง ครั้งละ 6 เดือน

ทั้งนี้ค่าธรรมเนียมการจัดการ จะชำระให้กับหุ้นส่วนไม่จำกัดความรับผิด (General Partner) ปีละ 2 ครั้ง ในเดือนมิถุนายน และ ธันวาคม

- ส่วนแบ่งกำไรจากการลงทุน (Carried Interest): เมื่อกองทุน K-GTPE20A-UI ได้รับผลตอบแทนที่คาดหวัง (Hurdle Rate) จากการลงทุนในกองทุนย่อยไม่น้อยกว่าร้อยละ 8 หุ้นส่วนไม่จำกัดความรับผิด (General Partner) จะได้รับส่วนแบ่งกำไรในอัตราร้อยละ 12.50 ของกำไรส่วนเกินทุน

- ค่าใช้จ่ายในการจัดตั้ง (Set-up Expenses): ไม่เกินร้อยละ 1.00 ของ Capital Commitment ของกองทุนย่อย เพื่อเป็นค่าใช้จ่ายที่เกิดขึ้นในช่วงการจัดตั้งกองทุนย่อย

- ค่าธรรมเนียมและค่าใช้จ่ายอื่น เช่น ค่าใช้จ่ายในการดำเนินการ ค่าธรรมเนียมการฝากทรัพย์สิน ค่าธรรมเนียมการตรวจสอบบัญชี ค่าธรรมเนียมทางกฎหมาย ซึ่งอาจเกิดขึ้นระหว่างการดำเนินการของกองทุนย่อย: ตามค่าใช้จ่ายที่เกิดขึ้นจริง

## การจัดสรรผลตอบแทนและการชำระเงินคืนของกองทุนย่อย (Distribution and Repayment Policy)

หุ้นส่วนไม่จำกัดความรับผิด (General Partner) จะเป็นผู้พิจารณาจัดสรรเงินที่กองทุนย่อย ได้รับจากกองทุนอ้างอิง (Underlying Fund) ให้กับผู้ถือหุ้นจำกัดความรับผิด (Limited Shareholder) และหุ้นส่วนไม่จำกัดความรับผิด (General Partner) ตามสัดส่วน โดยเรียงลำดับดังนี้

- 1) ชำระเงินคืนให้กับผู้ถือหุ้นจำกัดความรับผิด (Limited Shareholder) จนกว่าจำนวนเงินสะสมที่ผู้ถือหุ้นจำกัดความรับผิด ได้รับ (Cumulative Distributions) เท่ากับจำนวนเงินทั้งหมดที่ผู้ถือหุ้นจำกัดความรับผิด (Limited Shareholder) ลงทุนในกองทุนย่อย (Capital Commitment)
- 2) เมื่อชำระเงินคืนครบตามข้อ 1) แล้ว หากยังมีผลตอบแทนส่วนเกิน จะจัดสรรผลตอบแทนส่วนเกินดังกล่าวให้กับผู้ถือหุ้นจำกัดความรับผิด (Limited Shareholder) จนกว่าจำนวนเงินสะสมที่ผู้ถือหุ้นจำกัดความรับผิดได้รับ (Cumulative Distributions) เท่ากับผลตอบแทนจากการลงทุน (“Hurdle Rate”) ที่ร้อยละ 8 ของมูลค่า Capital Commitment ที่ผู้ถือหุ้นจำกัดความรับผิดได้ชำระแล้ว (funded) โดยคำนวณจากกระแสเงินสดที่จ่ายให้กับและได้รับจากกองทุนย่อยตามหลักเกณฑ์ที่กำหนดไว้
- 3) เมื่อจัดสรรเงินครบตามข้อ 2) แล้ว หากยังมีผลตอบแทนส่วนเกิน จะจัดสรรผลตอบแทนส่วนเกินดังกล่าวทั้งหมด ให้กับหุ้นส่วนไม่จำกัดความรับผิด (General Partner) จนกว่าหุ้นส่วนไม่จำกัดความรับผิดจะได้รับส่วนแบ่งกำไรจากการลงทุน (Carried Interest) เท่ากับร้อยละ 12.5 ของผลรวมของจำนวนเงินที่จัดสรรให้กับผู้ถือหุ้นจำกัดความรับผิด (Limited Shareholder) ตามข้อ 2) กับจำนวนเงินที่จัดสรรให้กับหุ้นส่วนไม่จำกัดความรับผิด (General Partner) ตามข้อนี้

4) เมื่อจัดสรรเงินครบตามข้อ 3) แล้ว หากยังมีผลตอบแทนส่วนเกิน จะจัดสรรเงินส่วนที่เหลือในอัตราร้อยละ 12.5 ให้กับหุ้นส่วนไม่จำกัดความรับผิด (General Partner) และในอัตราร้อยละ 87.5 ให้กับผู้ถือหุ้นจำกัดความรับผิด (Limited Shareholder) (จำนวนเงินที่หุ้นส่วนไม่จำกัดความรับผิด (General Partner) ได้รับตามข้อ 3) และ 4) จะเรียกรวมกันว่า "ส่วนแบ่งกำไรจากการลงทุน" (Carried Interest)

ทั้งนี้ หุ้นส่วนไม่จำกัดความรับผิด (General Partner) อาจไม่จัดสรรเงินได้ไปยังผู้ถือหุ้นจำกัดความรับผิดโดยทันทีและมีดุลยพินิจในการเลื่อนการจัดสรรเงินดังกล่าวตามความเหมาะสม

นอกจากนี้ หุ้นส่วนไม่จำกัดความรับผิด (General Partner) อาจพิจารณาให้การจัดสรรผลตอบแทนข้างต้นทำในรูปของ

- (1) การซื้อหุ้นคืนที่มูลค่าทรัพย์สินสุทธิปัจจุบัน หรือ
- (2) จัดสรรเงินให้ผู้ถือหุ้น (distribution) ซึ่งจะทำให้มูลค่าของหุ้นลดลงตามจำนวนเงินที่ได้รับการจัดสรร

### ตัวอย่างขั้นตอนการจัดสรรผลตอบแทนและการชำระเงินคืนของกองทุนย่อย

ตัวเลขและข้อมูลดังต่อไปนี้ เป็นเพียงตัวอย่างการคำนวณเพื่อประกอบการอธิบายการจัดสรรผลตอบแทนและการชำระเงินคืนกรณีกองทุนย่อยไม่มีการตั้งเงินสำรองเพื่อการบริหารจัดการกองทุนย่อย ดังนั้นจึงมิได้เป็นการรับประกันว่า ตัวเลขในตารางเป็นผลการดำเนินงานที่กองทุนย่อยสามารถทำได้ และไม่ใช่มูลค่าที่ผู้ลงทุนได้รับจริง

- กองทุน K-GTPE20A-UI ลงทุนในกองทุนย่อยเป็นจำนวนเงิน 100 ล้านบาท
- กองทุนย่อยทยอยจ่ายคืนเงินต้นและผลตอบแทนตลอดอายุกองทุน รวมเป็นเงินทั้งสิ้น 148.50 ล้านบาท โดยมีรายละเอียด ดังนี้

วันที่	งวดที่คืนเงิน	กระแสเงินสด (ลบ.)	IRR*	ผู้ได้รับการจัดสรร		หมายเหตุ
				กองทุน K-GTPE20A-UI	General Partner (GP)	
30/06/2020		-100		-100		เงินลงทุนในกองทุนย่อย K Tech Fund
30/06/2022	1	10	-68.38%	10		กองทุน K-GTPE20A-UI ได้รับคืนเงินต้น
31/12/2022	2	4	-59.61%	4		กองทุน K-GTPE20A-UI ได้รับคืนเงินต้น
30/06/2023	3	15	-37.50%	15		กองทุน K-GTPE20A-UI ได้รับคืนเงินต้น
31/12/2023	4	13	-25.72%	13		กองทุน K-GTPE20A-UI ได้รับคืนเงินต้น
30/06/2024	5	17	-15.04%	17		กองทุน K-GTPE20A-UI ได้รับคืนเงินต้น
31/12/2024	6	12	-9.45%	12		กองทุน K-GTPE20A-UI ได้รับคืนเงินต้น
30/03/2025	7	15	-4.03%	15		กองทุน K-GTPE20A-UI ได้รับคืนเงินต้น
30/06/2025	8	14	0.00%	14		กองทุน K-GTPE20A-UI ได้รับคืนเงินต้นครบ 100 ลบ.
30/09/2025	9	20	4.60%	20		กองทุน K-GTPE20A-UI จะได้เงินจนกว่า IRR จะเท่ากับ 8% จึงจะเริ่มแบ่งให้ GP งวดนี้ IRR ยังไม่เกิน 8% กองทุน K-GTPE20A-UI จึงได้รับเงินทั้งหมด
31/12/2025	10	18	7.93%	18		กองทุน K-GTPE20A-UI จะได้เงินจนกว่า IRR จะเท่ากับ 8% จึงจะเริ่มแบ่งให้ GP งวดนี้ IRR ยังไม่เกิน 8% กองทุน K-GTPE20A-UI จึงได้รับเงินทั้งหมด
30/06/2026	11	5	8.73%	0.41	4.59	เงินที่ได้คืนตั้งแต่งวดที่ 1 ถึงงวดที่ 11 รวมเป็นเงิน 143 ลบ. คิดเป็นเงินต้น 100 ลบ. ส่วนแบ่งกำไร 43 ลบ. ซึ่งจะคำนวณการแบ่งเงิน 43 ลบ. ดังนี้ งวดนี้ IRR มากกว่า 8% ดังนั้นจะต้องเริ่มแบ่งเงินให้ GP ด้วย สัดส่วนที่แบ่ง คือ ให้กองทุน K-GTPE20A-UI 87.50% ให้ GP 12.50% - ในงวดนี้ ถ้าคำนวณที่ IRR เท่ากับ 8% กองทุน K-GTPE20A-UI ควรจะได้รับเงิน 38.41 ลบ. แต่กองทุน K-GTPE20A-UI ได้ไปแล้วจากงวดที่ 9 และ 10 เป็นจำนวน 38 ลบ. ดังนั้นจะได้รับเงินอีก 0.41 ลบ. ทำให้มีเงินเหลืออีก 4.59 ลบ. (5 - 0.41 = 4.59)

วันที่	งวดที่คืนเงิน	กระแสเงินสด (ลบ.)	IRR*	ผู้ได้รับการจัดสรร		หมายเหตุ
				กองทุน K-GTPE20A-UI	General Partner (GP)	
						<ul style="list-style-type: none"> <li>- เงินที่เป็นส่วนของกองทุน K-GTPE20A-UI จำนวน 38.41 ลบ. คิดเป็น 87.50% ดังนั้นส่วนของ GP ที่ 12.50% คิดเป็นเงิน 5.49 ลบ. แต่มีเงินเหลือแค่ 4.59 ลบ. ดังนั้น GP จะได้รับเงิน 4.59 ลบ.</li> <li>สรุปเงินที่ได้คืนงวดที่ 11 แบ่งเป็น</li> <li>- กองทุน K-GTPE20A-UI ได้เงิน 0.41 ลบ.</li> <li>- GP ได้เงิน 4.59 ลบ.</li> </ul>
31/12/2026	12	5.5	9.53%	4.03	1.47	<p>เงินที่ได้คืนตั้งแต่งวดที่ 1 ถึงงวดที่ 12 รวมเป็นเงิน 148.5 ลบ. คิดเป็นเงินต้น 100 ลบ. ส่วนแบ่งกำไร 48.5 ลบ. ซึ่งจะคำนวณการแบ่งเงิน 48.5 ลบ. ดังนี้</p> <ul style="list-style-type: none"> <li>- ในงวดนี้ ถ้าคำนวณที่ IRR เท่ากับ 8% กองทุน K-GTPE20A-UI ควรจะได้รับเงิน 38.22 ลบ. ซึ่งเงินจำนวนนี้คิดเป็น 87.50% ดังนั้นส่วนของ GP ที่ 12.50% คิดเป็นเงิน 5.46 ลบ.</li> <li>- เมื่อแบ่งให้กองทุน K-GTPE20A-UI 38.22 ลบ. และ GP 5.46 ลบ. แล้ว ยังมีเงินเหลืออีก 4.82 ลบ. (<math>48.5 - 38.22 - 5.46 = 4.82</math>) ก็แบ่งให้กองทุน K-GTPE20A-UI 87.50% คิดเป็นเงิน 4.22 ลบ. และให้ GP 12.50% คิดเป็นเงิน 0.60 ลบ.</li> <li>- ดังนั้น กองทุน K-GTPE20A-UI ควรจะได้รับส่วนแบ่งกำไรทั้งสิ้น 42.44 ลบ. (<math>38.22 + 4.22 = 42.44</math>) ซึ่งได้ไปแล้วจากงวดที่ 9 - 11 เป็นจำนวน 38.41 ลบ. ดังนั้นจะได้รับเงินอีก 4.03 ลบ.</li> <li>- GP ควรจะได้รับส่วนแบ่งกำไรทั้งสิ้น 6.06 ลบ. (<math>5.46 + 0.60 = 6.06</math>) ซึ่งได้ไปแล้วจากงวดที่ 11 เป็นจำนวน 4.59 ลบ. ดังนั้นจะได้รับเงินอีก 1.47 ลบ.</li> </ul> <p>สรุปเงินที่ได้คืนตั้งแต่งวดที่ 1 ถึงงวดที่ 12</p> <ul style="list-style-type: none"> <li>- กองทุน K-GTPE20A-UI ได้เงินทั้งสิ้น 142.44 ลบ. (เงินต้น 100 ลบ. ส่วนแบ่งกำไร 42.44 ลบ.)</li> <li>- GP ได้เงินส่วนแบ่งกำไรทั้งสิ้น 6.06 ลบ.</li> </ul>

#### หมายเหตุ

\* IRR (Internal Rate of Return) คือ อัตราผลตอบแทนที่คำนวณจากกระแสเงินสดที่จ่ายให้กับและได้รับจากกองทุนย่อย

เงินสำรองเพื่อการบริหารจัดการกองทุนย่อย คือ เงินที่หุ้นส่วนไม่จำกัดความรับผิด (General Partner) พิจารณากันไว้สำหรับใช้เพื่อวัตถุประสงค์ต่างๆ เช่น เพื่อการลงทุนเพิ่มเติม เพื่อชำระค่าใช้จ่ายหรือภาระผูกพันต่างๆ ของกองทุนย่อยหรืออาจใช้เพื่อวัตถุประสงค์โดยชอบอื่นใด ซึ่งการตั้งเงินสำรองดังกล่าวจะมีผลกระทบต่อกระแสเงินสดที่ผู้ลงทุนจะทยอยได้รับระหว่างอายุกองทุน อาจทำให้ผู้ลงทุนได้รับผลตอบแทนต่ำกว่ากรณีที่ไม่มีการตั้งเงินสำรองได้

ทั้งนี้ ค่าธรรมเนียมและค่าใช้จ่ายในระดับของกองทุน LOIM (เช่น Management Fee และ Organizational Fee) รวมถึงการจัดสรรส่วนแบ่งกำไรให้กับหุ้นส่วนไม่จำกัดความรับผิดข้างต้น ย่อมลดผลตอบแทนที่กองทุน K-GTPE20A-UI (และผู้ลงทุนในกองทุน K-GTPE20A-UI) จะได้รับจากการลงทุนในกองทุน LOIM



## ผลการดำเนินงานในอดีต

\* ผลการดำเนินงานในอดีต มิได้เป็นสิ่งยืนยันถึงผลการดำเนินงานในอนาคต \*

1. **ดัชนีชี้วัด** ไม่มี เนื่องจากกองทุนมีการบริหารจัดการที่มีลักษณะเฉพาะ เพื่อให้ได้ผลตอบแทนที่คาดหวังตามระยะเวลาที่กำหนด จึงไม่จำเป็นต้องเปรียบเทียบผลการดำเนินงานของกองทุนกับตัวชี้วัด

2. ประเภทกองทุนรวมเพื่อใช้เปรียบเทียบผลการดำเนินงาน ณ จุดขาย คือ  
**Miscellaneous**



## ข้อมูลอื่น ๆ

นโยบายการจ่ายเงินปันผล	มีนโยบายไม่จ่ายเงินปันผล
ผู้ดูแลผลประโยชน์	ธนาคารกรุงเทพ จำกัด (มหาชน)
วันที่จดทะเบียน	18 สิงหาคม 2563 (อาจเปลี่ยนแปลงได้)
อายุโครงการ	ประมาณ 9 ปี อย่างไรก็ตาม กองทุนอาจเลิกโครงการก่อน 9 ปีได้ หากหุ้นส่วนไม่จำกัดความรับผิด (General Partner) ในฐานะเป็นผู้รับผิดชอบต่อการบริหารจัดการของกองทุน LOIM ใช้ดุลยพินิจ เลิกกองทุนหลัก (ซึ่งรวมถึงกองทุนย่อยที่กองทุนเข้าลงทุน) เพื่อประโยชน์สูงสุดของกองทุนดังกล่าว
ชื่อและขายคืนหน่วยลงทุน	<p>จำนวนเงินทุนของโครงการ : 4,000 ล้านบาท และอาจเพิ่มจำนวนเงินทุนของโครงการได้อีก 600 ล้านบาท</p> <p>วันทำการซื้อ : เสนอขายครั้งแรกวันที่ 29 กรกฎาคม – 14 สิงหาคม 2563 ภายในเวลา 15.30 น. มูลค่าขั้นต่ำของการซื้อ : 1,000,000.00 บาท</p> <p>การสับเปลี่ยนหน่วยลงทุน (เข้า) : ผู้ถือหน่วยลงทุนสามารถสับเปลี่ยนหน่วยลงทุนจากกองทุนเปิด เค บริหารเงิน กองทุนเปิด เค ตลาดเงิน กองทุนเปิด เค ตราสารรัฐระยะสั้น กองทุนเปิด เค ตราสารหนี้ระยะสั้น และกองทุนเปิด เค เอสเอฟ พลัส เพื่อซื้อกองทุนนี้ในช่วงระยะเวลาเสนอขายครั้งแรกได้</p> <p>หมายเหตุ: กองทุนสงวนสิทธิที่จะไม่เสนอขายหน่วยลงทุนของกองทุนกับหรือเพื่อประโยชน์ของประเทศสหรัฐอเมริกา พลเมืองสหรัฐอเมริกา หรือผู้ที่มีถิ่นฐานอยู่ในสหรัฐอเมริกา หรือบุคคลซึ่งโดยปกติมีถิ่นที่อยู่ในสหรัฐอเมริกา รวมถึงกองทรัสต์สินของบุคคลดังกล่าวและบริษัทหรือห้างหุ้นส่วนซึ่งจัดให้มีขึ้นและดำเนินกิจกรรมในสหรัฐอเมริกา</p> <p>วันทำการขายคืน : บริษัทจัดการจะรับซื้อคืนหน่วยลงทุนโดยอัตโนมัติ โดยขึ้นอยู่กับดุลยพินิจของบริษัทจัดการและรับซื้อคืนหน่วยลงทุนอัตโนมัติครั้งสุดท้ายเมื่อเลิกกองทุน โดยจะโอนผลตอบแทนเข้าบัญชีเงินฝากตามที่อยู่หน่วยลงทุนได้แจ้งความประสงค์ไว้ในวันที่เปิดบัญชีกองทุน</p> <p>ระยะเวลาการรับเงินค่าขายคืน : 5 วันทำการนับแต่วันทำการรับซื้อคืนหน่วยลงทุนโดยอัตโนมัติ (คำนวณ NAV ทุกวันทำการสุดท้ายของเดือนมีนาคม มิถุนายน กันยายน และธันวาคม และประกาศ NAV ภายในวันทำการถัดไป)</p> <p>คุณสามารถตรวจสอบมูลค่าทรัพย์สินได้ที่ <a href="http://www.kasikornasset.com">www.kasikornasset.com</a></p>
รายชื่อผู้จัดการกองทุน	คุณวีรยา จุลมนต์ ผู้จัดการกองทุนอาวุโส กองทุนทางเลือก วันที่เริ่มบริหารกองทุนนี้ : 16 กันยายน 2563 (อาจเปลี่ยนแปลงได้)
ผู้สนับสนุนการขายหรือรับซื้อคืน	Private Banking Group ธนาคารกสิกรไทย
ติดต่อสอบถาม รับหนังสือชี้ชวน ร้องเรียน	บริษัทหลักทรัพย์จัดการกองทุน กสิกรไทย จำกัด ที่อยู่ : 400/22 อาคารธนาคารกสิกรไทย ชั้น 6 และชั้น 12 ถนนพหลโยธิน แขวงสามเสนใน เขตพญาไท กรุงเทพฯ 10400 โทรศัพท์ 0-2673-3888 โทรสาร 0-2673-3988 Website : <a href="http://www.kasikornasset.com">www.kasikornasset.com</a> Email : <a href="mailto:Ka.customer@Kasikornasset.com">Ka.customer@Kasikornasset.com</a>
ธุรกรรมที่อาจก่อให้เกิดความขัดแย้งทางผลประโยชน์	คุณสามารถตรวจสอบธุรกรรมที่อาจก่อให้เกิดความขัดแย้งทางผลประโยชน์ได้ที่ <a href="http://www.kasikornasset.com">www.kasikornasset.com</a>

- การลงทุนในหน่วยลงทุนไม่ใช่การฝากเงิน รวมทั้งไม่ได้อยู่ภายใต้ความคุ้มครองของสถาบันคุ้มครองเงินฝาก จึงมีความเสี่ยงจากการลงทุนซึ่งผู้ลงทุนอาจไม่ได้รับเงินลงทุนคืนเต็มจำนวน
- ได้รับอนุมัติจัดตั้ง และอยู่ภายใต้การกำกับดูแลของสำนักงาน ก.ล.ต
- การพิจารณาร่างหนังสือชี้ชวนในการเสนอขายหน่วยลงทุนของกองทุนรวมนี้มิได้เป็นการแสดงว่าสำนักงาน ก.ล.ต. ได้รับรองถึงความถูกต้องของข้อมูลในหนังสือชี้ชวนของกองทุนรวม หรือได้ประกันราคาหรือผลตอบแทนของหน่วยลงทุนที่เสนอขายนั้น ทั้งนี้ บริษัทจัดการกองทุนรวมได้สอบถามข้อมูลในหนังสือชี้ชวนส่วนสรุปข้อมูลสำคัญ ณ วันที่ 21 กรกฎาคม 2563 แล้วด้วยความระมัดระวังในฐานะผู้รับผิดชอบในการดำเนินการของกองทุนรวมและขอรับรองว่าข้อมูลดังกล่าวถูกต้องไม่เป็นเท็จ และไม่ทำให้ผู้อื่นสำคัญผิด

# ปัจจัยความเสี่ยงที่สำคัญ

ปัจจัยความเสี่ยงต่าง ๆ ที่ระบุด้านล่างนี้ เป็นเพียงปัจจัยความเสี่ยงบางส่วนของการลงทุนในหน่วย private equity ผู้ลงทุนควรศึกษาข้อมูลการลงทุนและปัจจัยความเสี่ยงเพิ่มเติมในหนังสือชี้ชวนส่วนข้อมูลกองทุนรวมก่อนตัดสินใจลงทุนในกองทุน ผู้สนใจลงทุนควรศึกษา และในกรณีที่เหมาะสม ควรขอคำปรึกษาจากที่ปรึกษาวิชาชีพเกี่ยวกับผลที่จะเกิดขึ้น รวมถึงผลทางด้านภาษีจากการซื้อ ถือครอง แลกเปลี่ยน ใถ่ถอน หรือจำหน่ายจ่ายโอนซึ่งหน่วยลงทุนในกองทุนหลักและกองทุนย่อย โดยข้อมูลทางด้านล่างนี้อาจไม่ครอบคลุมความเสี่ยงทั้งหมดจากการลงทุนในกองทุน

ทั้งนี้ ผู้ลงทุนรับทราบว่ากองทุนหลัก (ซึ่งรวมถึงกองทุนย่อยที่กองทุนเข้าลงทุน) ไม่รับรองว่าการใช้วารณญาณของหุ้นส่วนไม่จำกัดความรับผิด (General Partner) ผู้จัดการกองทุน (Manager) หรือ ผู้จัดการพอร์ตการลงทุน (Portfolio Manager) จะส่งผลให้การลงทุนของกองทุนหลัก (ซึ่งรวมถึงกองทุนย่อยที่กองทุนเข้าลงทุน) สามารถสร้างผลกำไร อีกทั้งกองทุนไม่สามารถรับรองว่ากองทุนหลัก (ซึ่งรวมถึงกองทุนย่อยที่กองทุนเข้าลงทุน) จะไม่ขาดทุน โดยกองทุนหลัก (ซึ่งรวมถึงกองทุนย่อยที่กองทุนเข้าลงทุน) อาจลงทุนในตราสารอื่นนอกจากที่ระบุไว้ ซึ่งรวมถึงตราสารที่ไม่ได้มีอยู่ ณ วันที่ของหนังสือชี้ชวนฉบับนี้ แต่อยู่ภายในกลยุทธ์ วัตถุประสงค์ และนโยบายการลงทุนของกองทุนย่อย โดยผู้สนใจลงทุนต้องทำการประเมินความเสี่ยงจากการลงทุนในกองทุนด้วยตนเอง

ปัจจัยความเสี่ยงต่าง ๆ ที่ระบุด้านล่างนี้ โดยทั่วไปมีผลกับการดำเนินงานทั้งของกองทุน กองทุนหลัก กองทุนย่อยที่กองทุนเข้าลงทุน กองทุนอ้างอิง (Underlying Fund) และผู้จัดการพอร์ตการลงทุน (Portfolio Manager) ของกองทุนอ้างอิงเหล่านั้น รวมทั้งหลักทรัพย์และตราสารที่กองทุนอ้างอิงเหล่านั้นถือครองอยู่ อย่างไรก็ตาม ปัจจัยความเสี่ยงเหล่านี้อาจมีผลกับกองทุนโดยตรงด้วย ในกรณีที่กองทุนหลักลงทุนโดยตรง ภายใต้หัวข้อปัจจัยความเสี่ยงนี้ การกล่าวถึงกองทุนหลักให้หมายความรวมถึงกองทุนย่อยหรือกองทุนอ้างอิงด้วย แล้วแต่กรณี

## 1. ความเสี่ยงโดยทั่วไป

### 1.1 ผลตอบแทนการลงทุน

ความสำเร็จของกองทุนขึ้นอยู่กับความสามารถของหุ้นส่วนไม่จำกัดความรับผิด (General Partner) ผู้จัดการกองทุน (Manager) หรือผู้จัดการพอร์ตการลงทุน (Portfolio Manager) ของกองทุนหลักและกองทุนย่อยในการเลือกเข้าลงทุนและถนอมการลงทุนที่เหมาะสม ทั้งนี้ กองทุนไม่สามารถรับประกันว่ากองทุนหลักหรือกองทุนย่อยจะมีการลงทุนที่เหมาะสมหรือประสบความสำเร็จ

ปัจจุบัน ไม่มีตลาดที่มีสภาพคล่อง (Liquid Market) สำหรับการลงทุนใน Private Equity และไม่อาจคาดหมายได้ว่าจะมีการพัฒนาตลาดดังกล่าวขึ้นในอนาคต ดังนั้น หุ้นในกองทุนย่อยจึงอาจไม่สามารถโอนเปลี่ยนมือได้ง่าย กองทุนในฐานะผู้ถือหุ้นจำกัดความรับผิด (Limited Shareholder) จะมีข้อผูกพันต่อกองทุนย่อยเป็นระยะเวลานานและโดยทั่วไปจะไม่สามารถถอนตัวจากกองทุนย่อยได้

การลงทุนในบริษัทที่มีได้จดทะเบียนในตลาดหลักทรัพย์สามารถจำหน่ายเป็นเงินสดได้ยาก และโดยทั่วไปจะมีความเสี่ยงในระดับที่สูงกว่าการลงทุนในบริษัทจดทะเบียน ในกรณีที่กองทุนย่อยที่กองทุนเข้าลงทุนเป็นผู้ถือหุ้นส่วนน้อย การจัดหาความคุ้มครองอย่างเพียงพอสำหรับผลประโยชน์ของกองทุนย่อยอาจจะไม่สามารถทำได้

ผู้ลงทุนควรตระหนักว่าผลการดำเนินงานในอดีตไม่จำเป็นต้องบ่งชี้ถึงผลการดำเนินงานในอนาคต และกองทุนไม่สามารถรับรองว่ากองทุนย่อยที่กองทุนเข้าลงทุนจะมีผลการดำเนินงานที่เทียบเคียงกัน



มูลค่าของกองทุนอ้างอิง (Underlying Fund) อาจมีความผันผวน กองทุนไม่สามารถรับรองว่าจะบรรลุวัตถุประสงค์การลงทุนของกองทุนย่อย หรือกองทุนย่อยจะคืนทุนชำระแล้ว (Contributed Capital) ทั้งหมดหรือบางส่วนให้แก่กองทุนในฐานะผู้ถือหุ้นจำกัดความรับผิด (Limited Shareholder)

กฎระเบียบเกี่ยวกับภาษี และการตีความกฎระเบียบเหล่านี้ที่เกี่ยวข้องกับการลงทุนในกองทุนย่อย อาจเปลี่ยนแปลงได้ในระหว่างที่กองทุนถือหน่วยลงทุนของกองทุนย่อย

การเปลี่ยนแปลงในสภาวะเศรษฐกิจ เช่น การปรับขึ้นอัตราดอกเบี้ย การเปลี่ยนแปลงอัตราแลกเปลี่ยน เศรษฐกิจตกต่ำ และภาวะตกต่ำของภาคอุตสาหกรรมที่อยู่ในพอร์ตการลงทุน อาจเกิดขึ้นได้ในระหว่างที่กองทุนถือหน่วยลงทุนของกองทุนย่อย ซึ่งอาจมีผลกระทบในทางลบต่อกองทุนอ้างอิง (Underlying Fund) และต่อกองทุนและผู้ถือหน่วยลงทุนในที่สุด

ในช่วงปีแรก ๆ ของการจัดตั้งกองทุนย่อย มูลค่าที่คาดว่าจะได้รับจากการจำหน่ายการลงทุน (Realization Value) อาจมีจำนวนต่ำกว่ามูลค่าเริ่มต้น (Initial Value) โดยอาจมีสาเหตุจากผลกระทบของค่าธรรมเนียมและค่าใช้จ่ายในการจัดตั้งและการดำเนินงาน และการที่กองทุนย่อย เพิ่งอยู่ในระยะเริ่มต้นของวงจรการลงทุน การประเมินมูลค่าของกองทุนย่อย และการลงทุนของกองทุนย่อย จะเป็นไปตามมาตรฐานอุตสาหกรรมที่มีอยู่ในขณะที่มาตรฐานดังกล่าวมุ่งที่จะให้ข้อมูลที่แท้จริงเป็นธรรมของมูลค่าของสินทรัพย์ของกองทุนย่อย ณ เวลาใดเวลาหนึ่ง แต่มูลค่าตลาดที่แท้จริงของการลงทุนประเภท Private Equity จะเกิดขึ้นก็ต่อเมื่อถอนหรือจำหน่ายการลงทุนนั้น

#### 1.2 การลงทุนต่อเนื่องและข้อผูกพันการชำระเงิน

เนื่องจากกองทุนหลัก (ซึ่งรวมถึงกองทุนย่อยที่กองทุนเข้าลงทุน) อาจถูกเรียกให้จัดหาเงินลงทุนต่อเนื่อง ชำระเงินเพิ่มเติมหรือคืนผลตอบแทนที่จ่ายให้กับกองทุนอ้างอิง (Underlying Fund) กองทุนจึงไม่สามารถรับรองว่ากองทุนหลัก (ซึ่งรวมถึงกองทุนย่อยที่กองทุนเข้าลงทุน) จะมีเงินทุนเพียงพอสำหรับการดำเนินการดังกล่าว ซึ่งอาจมีผลกระทบในทางลบต่อกองทุนและผู้ถือหน่วยลงทุนได้

#### 1.3 ความรับผิดในกรณีการคืนผลตอบแทนที่จ่ายแล้ว

ในบางครั้ง หุ้นส่วนไม่จำกัดความรับผิด (General Partner) ของกองทุนหลัก (ซึ่งรวมถึงกองทุนย่อยที่กองทุนเข้าลงทุน) จะนำเงินที่พึงจ่ายให้แก่กองทุนในฐานะผู้ถือหุ้นจำกัดความรับผิด (Limited Shareholder) ไปลงทุนต่อหรือเรียกจำนวนเงินที่ได้จ่ายให้กับกองทุนคืนเพื่อนำไปลงทุนต่อหรืออาจใช้ (หรือเรียกคืนเพื่อใช้) ชำระหนี้ของกองทุนหลัก (ซึ่งรวมถึงกองทุนย่อยที่กองทุนเข้าลงทุน) หรือวัตถุประสงค์โดยชอบอื่นใด การเรียกคืนผลตอบแทนที่จ่ายให้แก่กองทุนแล้วอาจมีผลทางภาษี ผู้สนใจลงทุนควรปรึกษาที่ปรึกษาวิชาชีพเกี่ยวกับผลทางภาษีของการเรียกคืนนั้น

#### 1.4 การกู้ยืมเงิน

กองทุนอ้างอิง (Underlying Fund) อาจกู้ยืมเงินตามข้อจำกัดที่กำหนดไว้ในเอกสารการจัดตั้งของกองทุนอ้างอิง โดยกองทุนอ้างอิงอาจนำเอาวงเงินลงทุนที่ได้รับหรือจะได้รับชำระจากผู้ลงทุน (Capital Commitment) ซึ่งรวมถึงวงเงินลงทุนที่ได้รับหรืออาจได้รับจากกองทุนหลัก (ซึ่งรวมถึงกองทุนย่อยที่กองทุนเข้าลงทุน) ไปเป็นหลักประกันการกู้ยืมของกองทุนอ้างอิง ในกรณีดังกล่าวหากกองทุนอ้างอิงผิดนัดชำระหนี้หรือมีเหตุผิดสัญญาอื่นภายใต้หนี้ดังกล่าว (รวมถึงกรณีที่กองทุนอ้างอิงมีหนี้สินส่วนตัว) ผู้ให้กู้ อาจเรียกร้องให้ผู้ลงทุนของกองทุนอ้างอิงรวมถึงกองทุนหลัก (ซึ่งรวมถึงกองทุนย่อยที่กองทุนเข้าลงทุน) ชำระเงินลงทุนที่ยังไม่ได้ชำระ (Unfunded Commitments) ทั้งหมด เพื่อการชำระคืนหนี้ของกองทุนอ้างอิงได้ โดยในกรณีดังกล่าวหากผู้ลงทุนในกองทุนอ้างอิงบางรายไม่ชำระเงินลงทุนตามวงเงินลงทุนของตน อาจทำให้ผู้ลงทุนรายอื่น ๆ รวมถึงกองทุนหลัก (ซึ่งรวมถึงกองทุนย่อยที่กองทุนเข้าลงทุน) ต้องรับภาระในหนี้หนี้สูงเกินสัดส่วนที่ควรจะเป็น ซึ่งจะส่งผลกระทบในทางลบต่อกองทุนทำให้เกิดการขาดทุนได้

### 1.5 การเรียกระดมทุน

หากกองทุนในฐานะผู้ถือหุ้นจำกัดความรับผิด (Limited Shareholder) ไม่ปฏิบัติตามการเรียกระดมทุนของกองทุนหลัก (ซึ่งรวมถึงกองทุนย่อยที่กองทุนเข้าลงทุน) จะถือเป็นกรณีของผู้ถือหุ้นจำกัดความรับผิดผิดสัญญา และจะถูกลงโทษตามที่ระบุไว้ในข้อตกลงการเสนอขายหลักทรัพย์ให้กับบุคคลในวงจำกัด (Private Placement Memorandum) สำหรับการลงทุนในกองทุนหลัก (ซึ่งรวมถึงกองทุนย่อยที่กองทุนเข้าลงทุน)

### 1.6 การเข้าลงทุนหรือตกลงจะเข้าลงทุนเป็นจำนวนที่เกินฐานวงเงินลงทุนที่จะเรียกเก็บจากผู้ลงทุนของกองทุนย่อย

การเข้าลงทุนหรือตกลงจะเข้าลงทุนเป็นจำนวนที่เกินฐานวงเงินลงทุนที่จะเรียกเก็บจากผู้ลงทุนของกองทุนย่อย (Over-Commitment) จะก่อให้เกิดความเสี่ยงที่กองทุนย่อย ที่กองทุนเข้าลงทุนนั้นไม่สามารถปฏิบัติตามภาระผูกพันที่ค้างอยู่ได้ โดยผู้จัดการพอร์ตการลงทุน (Portfolio Manager) ของกองทุนหลัก (ซึ่งรวมถึงกองทุนย่อยที่กองทุนเข้าลงทุน) ได้ทำการศึกษาแล้ว และมีความเห็นว่ากองทุนย่อย อาจเข้าลงทุนหรือตกลงจะเข้าลงทุนเกินกว่าฐานวงเงินลงทุนที่จะเรียกเก็บจากผู้ลงทุนของกองทุนย่อยไม่เกินร้อยละ 25 ของฐานวงเงินลงทุนที่กองทุนย่อยจะเรียกเก็บจากผู้ลงทุน ดังนั้น การที่กองทุนเข้าลงทุนในกองทุนย่อยจึงส่งผลให้กองทุนต้องรับความเสี่ยงในการเข้าลงทุนหรือตกลงจะเข้าลงทุนเป็นจำนวนที่เกินฐานวงเงินลงทุนที่จะเรียกเก็บจากผู้ลงทุนของกองทุนย่อยในอัตราร้อยละ 25 เช่นกัน นอกจากนี้ กองทุนย่อยที่กองทุนเข้าลงทุนยังสามารถกู้ยืมเงินสำหรับจำนวนเงินส่วนที่ขาดหากเกิดเหตุการณ์ดังกล่าวขึ้น ซึ่งอาจส่งผลกระทบต่อกองทุนอันทำให้ความเสี่ยงของกองทุนเพิ่มขึ้น

### 1.7 ความเสี่ยงเกี่ยวกับการลงทุนประเภท Private Equity

กองทุนหลัก (ซึ่งรวมถึงกองทุนย่อยที่กองทุนเข้าลงทุน) อาจมีความเสี่ยงหลายประการที่เกี่ยวข้องกับการลงทุนในทรัพย์สินหรือหลักทรัพย์ของบริษัทต่าง ๆ ที่ไม่มีการซื้อขายในตลาดหลักทรัพย์ กองทุนหลัก (ซึ่งรวมถึงกองทุนย่อยที่กองทุนเข้าลงทุน) แข่งขันกับนิติบุคคลอื่น ๆ หลายแห่งเพื่อให้ได้พอร์ตการลงทุนที่น่าสนใจ และหากกองทุนหลัก (ซึ่งรวมถึงกองทุนย่อยที่กองทุนเข้าลงทุน) ไม่ประสบความสำเร็จอาจส่งผลให้ผลกำไรของกองทุนลดลง (หรือส่งผลให้กองทุนประสบผลขาดทุน) นอกจากนี้ เนื่องจากลักษณะของโครงการลงทุนของกองทุนหลัก (ซึ่งรวมถึงกองทุนย่อยที่กองทุนเข้าลงทุน) ที่กองทุนเข้าลงทุน กองทุนจึงอาจมีความเสี่ยงต่าง ๆ ที่เกี่ยวข้องกับการลงทุนในบริษัทซึ่งอยู่ในระยะเริ่มต้นและ/หรือบริษัทที่อยู่ในอุตสาหกรรมเทคโนโลยี บริษัทเหล่านี้อาจมีภาวะของภาวะในทางลบของธุรกิจและเศรษฐกิจได้น้อยกว่าบริษัทที่มีขนาดใหญ่กว่าและก่อตั้งมานานกว่า โดยเฉพาะอย่างยิ่ง บริษัทที่อยู่ในระยะเริ่มต้นอาจขาดประสบการณ์หรือความรู้ความสามารถในด้านการบริหารจัดการ และความสามารถที่จะเข้าถึงช่องทางการจัดจำหน่ายผลิตภัณฑ์ของตน ขาดความหลากหลายของผลิตภัณฑ์ และมีเงินทุนไม่เพียงพอสำหรับค่าใช้จ่ายในการดำเนินงาน การวิจัยและการพัฒนา อีกทั้งเทคโนโลยีของบริษัทเหล่านั้นอาจยังไม่ได้รับการทดสอบ ปัจจัยเหล่านี้ทำให้ผู้ออกหลักทรัพย์ในระยะเริ่มต้นมีแนวโน้มที่จะล้มเหลวในด้านการดำเนินงานและการเงิน ซึ่งมีผลในทางลบต่อความอยู่รอดของผู้ออกหลักทรัพย์ทั้งในระยะสั้นและระยะยาวมากกว่าผู้ประกอบการรายอื่นในธุรกิจเดียวกัน บริษัทเหล่านี้อาจไม่มีประวัติการดำเนินงานที่สร้างผลกำไร หรืออาจมีประวัติการดำเนินงานที่สร้างผลกำไรอย่างจำกัดและไม่สามารถสร้างผลกำไรได้ในอนาคต และอาจมีความผันผวนสูงในด้านรายได้ ค่าใช้จ่ายและผลกำไร และอาจพึ่งพาการบริหารจัดการโดยบุคลากรหลักเพียงคนเดียวหรือไม่กี่คน อีกทั้งอาจมีความอ่อนไหวต่อความสูญเสีย และความเสี่ยงต่อการล้มละลายที่สูงกว่า ความสามารถที่จะแปลงการลงทุนประเภท Private Equity เป็นเงินทุนอาจขึ้นอยู่กับความสำเร็จของการถอนตัวจากการลงทุน นอกจากนี้ ความสำเร็จของการถอนตัวจากการลงทุนอาจขึ้นอยู่กับการขาย การควบรวมกิจการ การเสนอขายหลักทรัพย์ต่อประชาชนครั้งแรก หรือธุรกรรมในทำนองเดียวกัน ในกรณีที่มีการถือครองส่วนได้เสียที่มีอำนาจควบคุม (Controlling Interest) หรือส่วนได้เสียที่มีนัยสำคัญ (Significant Stake) ในแต่ละทรัพย์สินหรือบริษัทที่เข้าลงทุน (Portfolio Company) เนื่องจากทรัพย์สินเหล่านั้น หรือหลักทรัพย์ของบริษัทเหล่านั้นไม่ได้มีการซื้อขายในตลาดหลักทรัพย์ กองทุนไม่สามารถรับรองว่ากองทุนหลัก (ซึ่งรวมถึงกองทุนย่อยที่กองทุนเข้าลงทุน) จะสามารถถอนตัวจากการลงทุนได้สำเร็จในเวลาหรือราคาที่ต้องการ และการถอนตัวจากการลงทุนในทรัพย์สินหรือหลักทรัพย์ดังกล่าวอาจเป็นไปได้ยาก มีความล่าช้าอย่างมาก หรือเป็นการผันวิสัย

### 1.8 ความเสี่ยงจากการร่วมลงทุน (co-investment)

กองทุนย่อยมีเป้าหมายที่จะร่วมลงทุน (co-invest) ใน Private Companies ซึ่งการร่วมลงทุนมักจะเป็นการลงทุนในฐานะผู้ถือหุ้นส่วนน้อย (minority shareholder) โดยที่มีนักลงทุนรายอื่นลงทุนในฐานะผู้ลงทุนหลัก (lead investor) ซึ่งแม้ว่าการร่วมลงทุนจะมีข้อดีหลายประการ (เช่น การกระจายความเสี่ยงจากการลงทุนในสัดส่วนที่ต่ำเทียบกับมูลค่าการลงทุนทั้งหมด การ

ลงทุนในผู้ลงทุนหลักรายอื่นได้คัดเลือกมาแล้ว (pre-qualified deals) ฯลฯ) การลงทุนในลักษณะนี้ก็มีความเสี่ยงหลายประการเช่นกัน ยกตัวอย่างเช่น ความเสี่ยงที่กลุ่ม Lombard Odier จะเลือกจัดสรรโอกาสลงทุนในกองทุนอ้างอิงที่มีศักยภาพให้กับตนเองในขณะที่จัดสรรกองทุนอ้างอิงที่มีศักยภาพต่ำกว่าให้กองทุนที่ลงทุนในลักษณะของการร่วมลงทุน (เช่น กองทุนย่อย) ความเสี่ยงของการเป็นผู้ถือหุ้นส่วนน้อยซึ่งผู้ถือหุ้นที่มีคะแนนเสียงส่วนใหญ่อาจเอาเปรียบได้ เป็นต้น

#### 1.9 อายุโครงการและการขายคืนหน่วยลงทุน

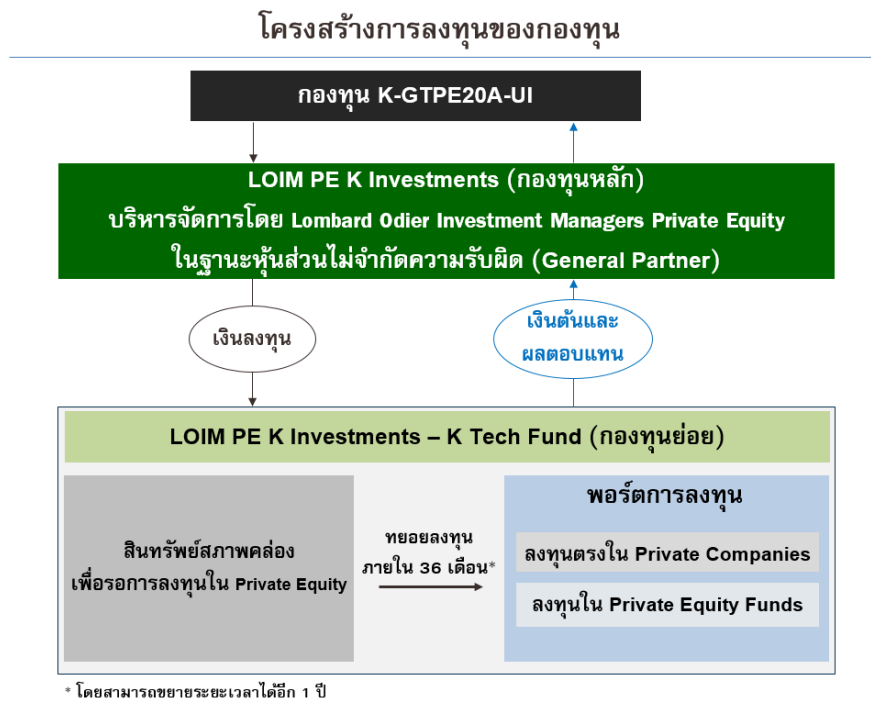
กองทุนมีอายุโครงการ 9 ปี แต่อาจเลิกโครงการก่อน 9 ปี ได้ หากหุ้นส่วนไม่จำกัดความรับผิด (General Partner) ในฐานะเป็นผู้รับผิดชอบต่อการบริหารจัดการของกองทุน LOIM ใช้ดุลยพินิจเลิกกองทุนหลัก (ซึ่งรวมถึงกองทุนย่อยที่กองทุนเข้าลงทุน) ทั้งนี้ ผู้ลงทุนไม่สามารถขายคืนหน่วยลงทุนได้จนกว่าจะเลิกโครงการ และหากกองทุน LOIM และ/หรือกองทุนอ้างอิงไม่สามารถจำหน่ายทรัพย์สินของตนเพื่อคืนเงินต้นและหรือจ่ายผลตอบแทนให้แก่กองทุน ภายในระยะเวลาที่เหมาะสม อาจส่งผลให้ผู้ลงทุนสูญเสียเงินต้นและผลตอบแทนตามที่คาดหวัง

# คำอธิบายความเสี่ยง

- **ความเสี่ยงจากความผันผวนของมูลค่าหน่วยลงทุน (Market Risk)** เกิดจากการเปลี่ยนแปลงของอัตราดอกเบี้ยซึ่งขึ้นกับปัจจัยภายนอก เช่น สภาวะเศรษฐกิจการลงทุน ปัจจัยทางการเมืองทั้งในและต่างประเทศ เป็นต้น โดยราคาตราสารหนี้จะเปลี่ยนแปลงในทิศทางตรงข้ามกับการเปลี่ยนแปลงของอัตราดอกเบี้ย เช่น หากอัตราดอกเบี้ยในตลาดเงินมีแนวโน้มปรับตัวสูงขึ้น อัตราดอกเบี้ยของตราสารหนี้ที่ออกใหม่ก็จะสูงขึ้นด้วย ดังนั้นราคาตราสารหนี้ที่ออกมาก่อนหน้าจะมีการซื้อขายในระดับราคาที่ต่ำลง โดยกองทุนรวมที่มีอายุเฉลี่ยของทรัพย์สินที่ลงทุน (portfolio duration) สูงจะมีโอกาสเผชิญกับการเปลี่ยนแปลงของราคามากกว่ากองทุนรวมที่มี portfolio duration ต่ำกว่า
- **ความเสี่ยงจากการลงทุนกระจุกตัว (High Concentration Risk)**
  - ความเสี่ยงจากการลงทุนกระจุกตัวในผู้ออกตราสารรายใดรายหนึ่ง (High Issuer Concentration Risk) เกิดจากกองทุนลงทุนในผู้ออกตราสารรายใด ๆ มากกว่า 10% ของ NAV รวมกัน ซึ่งหากเกิดเหตุการณ์ที่ส่งผลกระทบต่อการดำเนินงาน ฐานะทางการเงิน หรือความมั่นคงของผู้ออกตราสารรายดังกล่าว กองทุนอาจมีผลการดำเนินงานที่ผันผวนมากกว่ากองทุนที่กระจายตัวการลงทุนในหลายผู้ออกตราสาร
  - ความเสี่ยงจากการลงทุนกระจุกตัวในหมวดอุตสาหกรรมใดอุตสาหกรรมหนึ่ง (High Sector Concentration Risk) เกิดจากกองทุนลงทุนในบางหมวดอุตสาหกรรมมากกว่า 20% ของ NAV รวมกัน ซึ่งหากเกิดเหตุการณ์ที่ส่งผลกระทบต่ออุตสาหกรรมนั้น กองทุนดังกล่าวอาจมีผลการดำเนินงานที่ผันผวนมากกว่ากองทุนที่กระจายการลงทุนในหลายหมวดอุตสาหกรรม
  - ความเสี่ยงจากการลงทุนกระจุกตัวในประเทศใดประเทศหนึ่ง (High Country Concentration Risk) เกิดจากกองทุนลงทุนในประเทศใดประเทศหนึ่งมากกว่า 20% ของ NAV รวมกัน ซึ่งหากเกิดเหตุการณ์ที่ส่งผลกระทบต่อประเทศดังกล่าว เช่น การเมือง เศรษฐกิจ สังคม เป็นต้น กองทุนดังกล่าวอาจมีผลการดำเนินงานที่ผันผวนมากกว่ากองทุนที่กระจายการลงทุนในหลายประเทศ
- **ความเสี่ยงจากการเปลี่ยนแปลงของอัตราแลกเปลี่ยน (Exchange Rate Risk)** หมายถึง การเปลี่ยนแปลงของอัตราแลกเปลี่ยนมีผลกระทบต่อมูลค่าของหน่วยลงทุน เช่น กองทุนรวมลงทุนด้วยสกุลเงินดอลลาร์ ในช่วงที่เงินบาทอ่อน แต่ชายทำกำไรในช่วงที่บาทแข็ง กองทุนรวมจะได้เงินบาทกลับมาน้อยลง ในทางกลับกันหากกองทุนรวมลงทุนในช่วงที่บาทแข็งและชายทำกำไรในช่วงที่บาทอ่อนก็อาจได้ผลตอบแทนมากขึ้นกว่าเดิมด้วยเช่นกัน ดังนั้น การป้องกันความเสี่ยงจากอัตราแลกเปลี่ยนจึงเป็นเครื่องมือสำคัญในการบริหารความเสี่ยงดังกล่าว ซึ่งทำได้ดังต่อไปนี้
  - **ป้องกันความเสี่ยงทั้งหมดหรือเกือบทั้งหมด :** ผู้ลงทุนไม่มีความเสี่ยงจากอัตราแลกเปลี่ยน
  - **ป้องกันความเสี่ยงบางส่วน** โดยต้องระบุสัดส่วนการป้องกันความเสี่ยงไว้อย่างชัดเจน : ผู้ลงทุนอาจมีความเสี่ยงจากอัตราแลกเปลี่ยน
  - **อาจป้องกันความเสี่ยงตามดุลยพินิจของผู้จัดการกองทุนรวม :** ผู้ลงทุนอาจมีความเสี่ยงจากอัตราแลกเปลี่ยนเนื่องจากการป้องกันความเสี่ยงขึ้นอยู่กับดุลยพินิจของผู้จัดการกองทุนรวมในการพิจารณาว่าจะป้องกันความเสี่ยงหรือไม่
  - **ไม่ป้องกันความเสี่ยงเลย :** ผู้ลงทุนมีความเสี่ยงจากอัตราแลกเปลี่ยน

## หนังสือยินยอมรับทราบความเสี่ยงจากการลงทุน

ข้าพเจ้าได้รับทราบและมีความเข้าใจเกี่ยวกับลักษณะ นโยบายการลงทุน กลยุทธ์การลงทุน ความเสี่ยง และ ผลตอบแทนที่เกี่ยวข้องกับกองทุนเปิดเค Global Tech PE 20A ห้ามขายผู้ลงทุนรายย่อย (K-GTPE20A-UI) เป็น อย่างดีแล้วว่า



1. กองทุน K-GTPE20A-UI มีการลงทุนแบบไม่จำกัดอัตราส่วนในหน่วย private equity ที่ลงทุนในบริษัทที่ไม่ได้จดทะเบียนในตลาดหลักทรัพย์ จึงจัดเป็นกองทุนที่มีความเสี่ยงสูงหรือซับซ้อน ซึ่งมีความแตกต่างและความเสี่ยงมากกว่ากองทุนทั่วไป อีกทั้งหน่วย private equity เป็นหลักทรัพย์ที่มีสภาพคล่องต่ำและมีราคาผันผวน ผู้ลงทุนอาจสูญเสียเงินต้นและหรือไม่ได้รับผลตอบแทนตามที่คาดหวัง กองทุนนี้จึงเหมาะกับผู้ลงทุนที่มีความเข้าใจในหลักทรัพย์ประเภทนี้เป็นอย่างดี และสามารถรับผลขาดทุนระดับสูงได้เท่านั้น

2. กองทุน K-GTPE20A-UI มีอายุโครงการ 9 ปี แต่อาจเลิกโครงการก่อน 9 ปีได้ หากหุ้นส่วนไม่จำกัดความรับผิด (General Partner) ในฐานะผู้จัดการของกองทุน LOIM ใช้ดุลยพินิจเลิกกองทุนหลัก (ซึ่งรวมถึงกองทุนย่อยที่กองทุนเข้าลงทุน) เพื่อประโยชน์สูงสุดของกองทุนดังกล่าว และเนื่องจากกองทุน K-GTPE20A-UI จะไม่รับชำระหนี้ด้วยหลักทรัพย์อื่นแทนเงิน อาจทำให้กองทุนย่อยและ/หรือกองทุนอ้างอิง ต้องจำหน่ายหลักทรัพย์ภายในระยะเวลาที่จำกัดในราคาที่มีผู้รับซื้อขณะนั้น หรือไม่สามารถจำหน่ายหลักทรัพย์ได้ภายในอายุโครงการ เพื่อนำเงินมาชำระให้กับกองทุน K-GTPE20A-UI ผู้ลงทุนอาจสูญเสียเงินต้นและหรือไม่ได้รับผลตอบแทนตามที่คาดหวัง อย่างไรก็ตาม ผู้ลงทุนไม่สามารถขายคืนหน่วยลงทุนก่อนเลิกโครงการได้

3. กองทุนย่อยและหรือกองทุนอ้างอิงอาจมีการทำธุรกรรมการกู้ยืมเงินเพื่อการลงทุนได้ ดังนั้น ในกรณีที่กองทุนย่อยและหรือกองทุนอ้างอิงไม่สามารถจำหน่ายหลักทรัพย์ได้ในราคาที่ต้องการและในระยะเวลาที่เหมาะสม เพื่อนำมาชำระหนี้ดังกล่าว กองทุนย่อยและหรือกองทุนอ้างอิงอาจถูกดำเนินคดีตามกฎหมายที่เกี่ยวข้องกับการชำระหนี้ดังกล่าวได้ ซึ่งจะส่งผลกระทบต่อในทางลบกับผลการดำเนินงานของกองทุน K-GTPE20A-UI ได้

4. ในกรณีที่กองทุนย่อยมีการตั้งเงินสำรองเพื่อการบริหารจัดการกองทุนย่อย อาทิ เพื่อการลงทุนเพิ่มเติม เพื่อชำระค่าใช้จ่ายหรือภาระผูกพันต่างๆ การตั้งเงินสำรองดังกล่าวจะมีผลกระทบต่อกระแสเงินสดที่ผู้ลงทุนจะทยอยได้รับระหว่างอายุกองทุน อาจทำให้ผู้ลงทุนได้รับผลตอบแทนต่ำกว่ากรณีที่ไม่มีการตั้งเงินสำรอง อีกทั้งหากจำนวนเงินสำรองดังกล่าวไม่เพียงพอต่อการชำระค่าใช้จ่ายหรือภาระผูกพันต่างๆ อาจทำให้กองทุนหลัก กองทุนย่อย กองทุนอ้างอิง และหรือกองทุน K-GTPE20A-UI ถูกดำเนินคดีตามกฎหมายได้

5. บลจ.กสิกรไทยในฐานะผู้จัดการกองทุน K-GTPE20A-UI ไม่ได้มีส่วนร่วมในการบริหารจัดการกองทุน LOIM ทั้งนี้ การพิจารณาเข้าลงทุนหรือถอนการลงทุนในทรัพย์สินใดๆ รวมทั้งการเลิกกองทุนหลัก (ซึ่งรวมถึงกองทุนย่อยที่กองทุนเข้าลงทุน) จะเป็นไปตามดุลยพินิจของหุ้นส่วนไม่จำกัดความรับผิด (General Partner) ซึ่งมีความรู้ความสามารถ และความเชี่ยวชาญในการลงทุน Private Equity อย่างไรก็ตาม กองทุน K-GTPE20A-UI ไม่สามารถรับประกันว่ากองทุน LOIM จะมีการลงทุนที่เหมาะสมหรือประสบความสำเร็จ

ข้าพเจ้ารับทราบว่าคุณสมบัติที่ปรากฏในเอกสารนี้ เป็นข้อมูลเบื้องต้นเกี่ยวกับความเสี่ยง โดยข้าพเจ้าได้ศึกษาข้อมูลการลงทุนของกองทุนเปิดเค Global Tech PE 20A ห้ามขายผู้ลงทุนรายย่อย (K-GTPE20A-UI) รวมถึงปัจจัยความเสี่ยง และคำเตือนที่สำคัญในการลงทุน ซึ่งปรากฏอยู่ในหนังสือชี้ชวน ที่ข้าพเจ้าได้รับทราบไปก่อนหน้านี้เป็นอย่างดีแล้ว และข้าพเจ้าตกลงยินยอมที่จะผูกพันตนเองตามข้อกำหนดและเงื่อนไขที่ปรากฏในหนังสือชี้ชวนของบริษัทจัดการทุกประการ

**\*\*ในกรณีที่เหมาะสม ผู้ลงทุนควรขอคำปรึกษาจากที่ปรึกษาวิชาชีพเกี่ยวกับผลที่จะเกิดขึ้น\*\***

ข้าพเจ้า ..... เลขที่บัญชีกองทุน .....

ขอรับรองว่าข้าพเจ้ามีคุณสมบัติดังต่อไปนี้

ข้าพเจ้า เป็นผู้ที่มีเงินเป็นไปตามหลักเกณฑ์ดังต่อไปนี้

A. กรณีนิติบุคคล มีลักษณะใดลักษณะหนึ่ง ดังนี้

- มีส่วนของผู้ถือหุ้นตามงบการเงินปีล่าสุดที่ผู้สอบบัญชีตรวจสอบแล้วตั้งแต่ 200 ล้านบาทขึ้นไป
- มีเงินลงทุนในหลักทรัพย์หรือสัญญาซื้อขายล่วงหน้าตั้งแต่ 40 ล้านบาทขึ้นไป หรือในกรณีที่นับรวมเงินฝากแล้วมีเงินลงทุนในทรัพย์สินดังกล่าวตั้งแต่ 80 ล้านบาทขึ้นไป ทั้งนี้ให้พิจารณาตามงบการเงินปีล่าสุดที่ผู้สอบบัญชีตรวจสอบแล้ว

B. กรณีบุคคลธรรมดาซึ่งนับรวมกับคู่สมรสแล้ว มีลักษณะใดลักษณะหนึ่ง ดังนี้

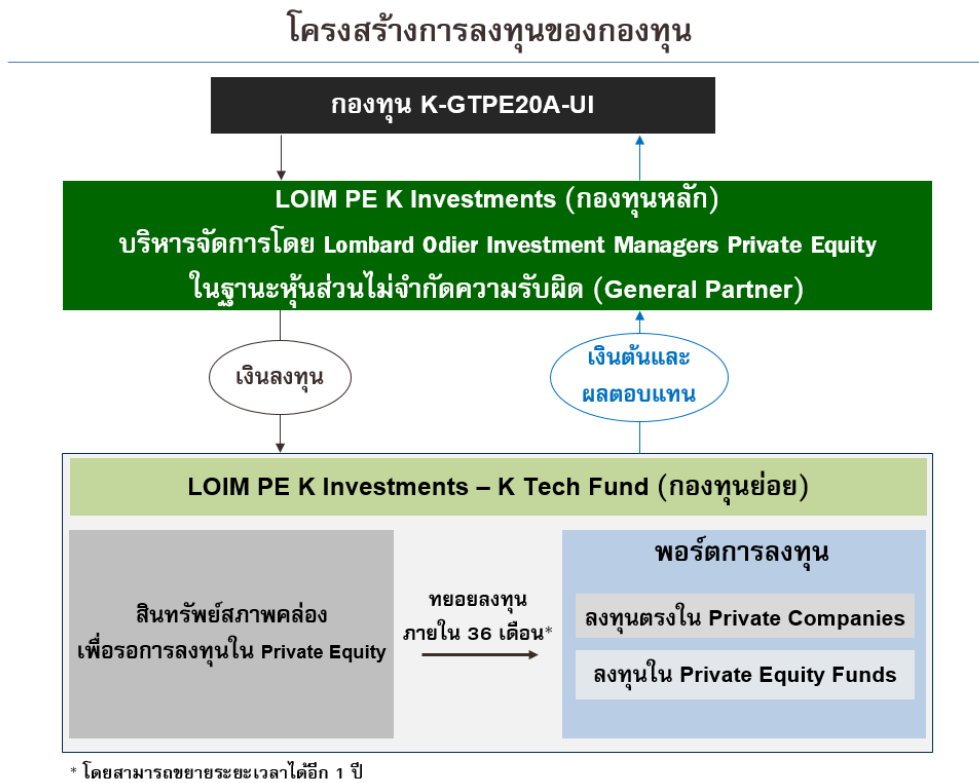
- มีสินทรัพย์สุทธิ (สินทรัพย์หักด้วยหนี้สิน) ตั้งแต่ 70 ล้านบาทขึ้นไป ทั้งนี้สินทรัพย์ดังกล่าวไม่นับรวมมูลค่าอสังหาริมทรัพย์ซึ่งใช้เป็นที่พักอาศัยประจำ
- มีรายได้ต่อปีตั้งแต่ 10 ล้านบาทขึ้นไป หรือในกรณีที่ไม่นับรวมกับคู่สมรสแล้วมีรายได้ต่อปีตั้งแต่ 7 ล้านบาทขึ้นไป
- มีเงินลงทุนโดยตรงในหลักทรัพย์ (หุ้น หุ้นกู้ ตั๋วเงินคลัง พันธบัตร ตั๋วเงิน หน่วยลงทุน และใบสำคัญแสดงสิทธิที่จะซื้อหลักทรัพย์ดังกล่าว) หรือสัญญาซื้อขายล่วงหน้าตั้งแต่ 25 ล้านบาทขึ้นไป หรือในกรณีที่นับรวมเงินฝากแล้วมีเงินลงทุนในทรัพย์สินดังกล่าวตั้งแต่ 50 ล้านบาทขึ้นไป

ลงชื่อ..... (ผู้ลงทุน)

วันที่.....

## หนังสือยินยอมรับทราบความเสี่ยงจากการลงทุน

ข้าพเจ้าได้รับทราบและมีความเข้าใจเกี่ยวกับลักษณะ นโยบายการลงทุน กลยุทธ์การลงทุน ความเสี่ยง และผลตอบแทนที่เกี่ยวข้องกับกองทุนเปิดเค Global Tech PE 20A ห้ามขายผู้ลงทุนรายย่อย (K-GTPE20A-UI) เป็นอย่างดีแล้วว่า



1. กองทุน K-GTPE20A-UI มีการลงทุนแบบไม่จำกัดอัตราส่วนในหน่วย private equity ที่ลงทุนในบริษัทที่ไม่ได้จดทะเบียนในตลาดหลักทรัพย์ จึงจัดเป็นกองทุนที่มีความเสี่ยงสูงหรือซับซ้อน ซึ่งมีความแตกต่างและความเสี่ยงมากกว่ากองทุนทั่วไป อีกทั้งหน่วย private equity เป็นหลักทรัพย์ที่มีสภาพคล่องต่ำและมีราคาผันผวน ผู้ลงทุนอาจสูญเสียเงินต้นและหรือไม่ได้รับผลตอบแทนตามที่คาดหวัง กองทุนนี้จึงเหมาะกับผู้ลงทุนที่มีความเข้าใจในหลักทรัพย์ประเภทนี้เป็นอย่างดี และสามารถรับผลขาดทุนระดับสูงได้เท่านั้น

2. กองทุน K-GTPE20A-UI มีอายุโครงการ 9 ปี แต่อาจเลิกโครงการก่อน 9 ปีได้ หากหุ้นส่วนไม่จำกัดความรับผิด (General Partner) ในฐานะผู้จัดการของกองทุน LOIM ใช้ดุลยพินิจเลิกกองทุนหลัก (ซึ่งรวมถึงกองทุนย่อยที่กองทุนเข้าลงทุน) เพื่อประโยชน์สูงสุดของกองทุนดังกล่าว และเนื่องจากกองทุน K-GTPE20A-UI จะไม่รับชำระหนี้ด้วยหลักทรัพย์อื่นแทนเงิน อาจทำให้กองทุนย่อยและ/หรือกองทุนอ้างอิง ต้องจำหน่ายหลักทรัพย์ภายในระยะเวลาที่จำกัดในราคาที่มีผู้รับซื้อขณะนั้น หรือไม่สามารถจำหน่ายหลักทรัพย์ได้ภายในอายุโครงการ เพื่อนำเงินมาชำระให้กับกองทุน K-GTPE20A-UI ผู้ลงทุนอาจสูญเสียเงินต้นและหรือไม่ได้รับผลตอบแทนตามที่คาดหวัง อย่างไรก็ตามผู้ลงทุนไม่สามารถขายคืนหน่วยลงทุนก่อนเลิกโครงการได้

3. กองทุนย่อยและหรือกองทุนอ้างอิงอาจมีการทำธุรกรรมการกู้ยืมเงินเพื่อการลงทุนได้ ดังนั้น ในกรณีที่กองทุนย่อยและหรือกองทุนอ้างอิงไม่สามารถจำหน่ายหลักทรัพย์ได้ในราคาที่ต้องการและในระยะเวลาที่เหมาะสม เพื่อนำมาชำระหนี้ดังกล่าว กองทุนย่อยและหรือกองทุนอ้างอิงอาจถูกดำเนินคดีตามกฎหมายที่เกี่ยวข้องกับการชำระหนี้ดังกล่าวได้ ซึ่งจะส่งผลกระทบต่อในทางลบกับผลการดำเนินงานของกองทุน K-GTPE20A-UI ได้

4. ในกรณีที่กองทุนย่อยมีการตั้งเงินสำรองเพื่อการบริหารจัดการกองทุนย่อย อาทิ เพื่อการลงทุนเพิ่มเติม เพื่อชำระค่าใช้จ่ายหรือภาระผูกพันต่างๆ การตั้งเงินสำรองดังกล่าวจะมีผลกระทบต่อกระแสเงินสดที่ผู้ลงทุนจะทยอยได้รับระหว่างอายุกองทุน อาจทำให้ผู้ลงทุนได้รับผลตอบแทนต่ำกว่ากรณีที่ไม่มีการตั้งเงินสำรอง อีกทั้งหากจำนวนเงินสำรองดังกล่าวไม่เพียงพอต่อการชำระค่าใช้จ่ายหรือภาระผูกพันต่างๆ อาจทำให้กองทุนหลัก กองทุนย่อย กองทุนอ้างอิง และหรือกองทุน K-GTPE20A-UI ถูกดำเนินคดีตามกฎหมายได้

5. บลจ.กสิกรไทยในฐานะผู้จัดการกองทุน K-GTPE20A-UI ไม่ได้มีส่วนร่วมในการบริหารจัดการกองทุน LOIM ทั้งนี้ การพิจารณาเข้าลงทุนหรือถอนการลงทุนในทรัพย์สินใดๆ รวมทั้งการเลิกกองทุนหลัก (ซึ่งรวมถึงกองทุนย่อยที่กองทุนเข้าลงทุน) จะเป็นไปตามดุลยพินิจของหุ้นส่วนไม่จำกัดความรับผิด (General Partner) ซึ่งมีความรู้ความสามารถ และความเชี่ยวชาญในการลงทุน Private Equity อย่างไรก็ตาม กองทุน K-GTPE20A-UI ไม่สามารถรับประกันว่ากองทุน LOIM จะมีการลงทุนที่เหมาะสมหรือประสบความสำเร็จ

ข้าพเจ้ารับทราบว่าคุณสมบัติที่ปรากฏในเอกสารนี้ เป็นข้อมูลเบื้องต้นเกี่ยวกับความเสี่ยง โดยข้าพเจ้าได้ศึกษาข้อมูลการลงทุนของกองทุนเปิดเค Global Tech PE 20A ห้ามขายผู้ลงทุนรายย่อย (K-GTPE20A-UI) รวมถึงปัจจัยความเสี่ยง และคำเตือนที่สำคัญในการลงทุน ซึ่งปรากฏอยู่ในหนังสือชี้ชวน ที่ข้าพเจ้าได้รับทราบไปก่อนหน้านี้เป็นอย่างดีแล้ว และข้าพเจ้าตกลงยินยอมที่จะผูกพันตนเองตามข้อกำหนดและเงื่อนไขที่ปรากฏในหนังสือชี้ชวนของบริษัทจัดการทุกประการ

**\*\*ในกรณีที่เหมาะสม ผู้ลงทุนควรขอคำปรึกษาจากที่ปรึกษาวิชาชีพเกี่ยวกับผลที่จะเกิดขึ้น\*\***

ข้าพเจ้า ..... เลขที่บัญชีกองทุน .....  
ขอรับรองว่าข้าพเจ้ามีคุณสมบัติดังต่อไปนี้

ข้าพเจ้า เป็นผู้ที่มีเงินเป็นไปตามหลักเกณฑ์ดังต่อไปนี้

A. กรณีนิติบุคคล มีลักษณะใดลักษณะหนึ่ง ดังนี้

- มีส่วนของผู้ถือหุ้นตามงบการเงินปีล่าสุดที่ผู้สอบบัญชีตรวจสอบแล้วตั้งแต่ 200 ล้านบาทขึ้นไป
- มีเงินลงทุนในหลักทรัพย์หรือสัญญาซื้อขายล่วงหน้าตั้งแต่ 40 ล้านบาทขึ้นไป หรือในกรณีที่นับรวมเงินฝากแล้วมีเงินลงทุนในทรัพย์สินดังกล่าวตั้งแต่ 80 ล้านบาทขึ้นไป ทั้งนี้ให้พิจารณาตามงบการเงินปีล่าสุดที่ผู้สอบบัญชีตรวจสอบแล้ว

B. กรณีบุคคลธรรมดาซึ่งนับรวมกับคู่สมรสแล้ว มีลักษณะใดลักษณะหนึ่ง ดังนี้

- มีสินทรัพย์สุทธิ (สินทรัพย์หักด้วยหนี้สิน) ตั้งแต่ 70 ล้านบาทขึ้นไป ทั้งนี้สินทรัพย์ดังกล่าวไม่นับรวมมูลค่าอสังหาริมทรัพย์ซึ่งใช้เป็นที่พักอาศัยประจำ
- มีรายได้ต่อปีตั้งแต่ 10 ล้านบาทขึ้นไป หรือในกรณีที่ไม่นับรวมกับคู่สมรสแล้วมีรายได้ต่อปีตั้งแต่ 7 ล้านบาทขึ้นไป
- มีเงินลงทุนโดยตรงในหลักทรัพย์ (หุ้น หุ้นกู้ ตั๋วเงินคลัง พันธบัตร ตั๋วเงิน หน่วยลงทุน และใบสำคัญแสดงสิทธิที่จะซื้อหลักทรัพย์ดังกล่าว) หรือสัญญาซื้อขายล่วงหน้าตั้งแต่ 25 ล้านบาทขึ้นไป หรือในกรณีที่นับรวมเงินฝากแล้วมีเงินลงทุนในทรัพย์สินดังกล่าวตั้งแต่ 50 ล้านบาทขึ้นไป

ลงชื่อ..... (ผู้ลงทุน)

วันที่.....