

บริษัทหลักทรัพย์จัดการกองทุน เอ็มเอฟซี จำกัด (มหาชน)

กองทุนเปิดเอ็มเอฟซี อินเตอร์เนชั่นแนล ทเวนตี

MFC International Twenty Fund

I-20

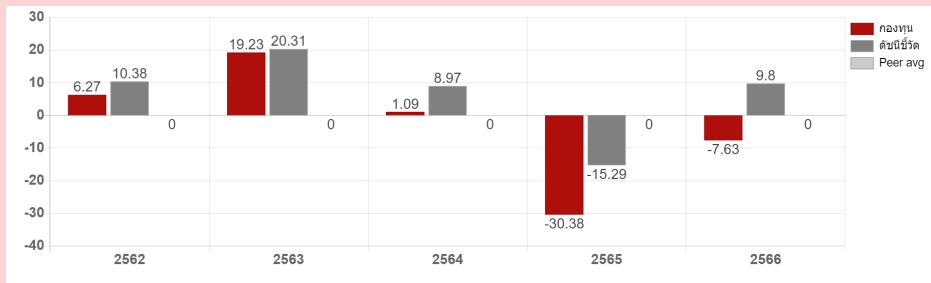
ประเภทกองทุนรวม/กลุ่มกองทุนรวม

- กองทุนรวมผสม
- กลุ่มกองทุนรวม: Miscellaneous

นโยบายและกลยุทธ์การลงทุน

- ลงทุนในตราสารหนี้และตราสารทุนทั่วโลก
- กองทุนอาจลงทุนใน derivatives เพื่อป้องกันความเสี่ยงจากอัตราแลกเปลี่ยน
- กองทุนมุ่งหวังให้ผลประกอบการสูงกว่าดัชนีชี้วัด (Active Management)

ผลการดำเนินงานและดัชนีชี้วัดย้อนหลัง 5 ปีปฏิทิน (%ต่อปี)



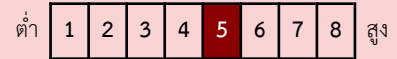
ผลการดำเนินงานย้อนหลังแบบปักหมุด (%ต่อปี)

| | YTD | 3 เดือน | 6 เดือน | 1 ปี |
|--------------------------|-------|---------|---------|--------|
| กองทุน | -2.54 | 0.65 | 4.94 | -10.62 |
| ดัชนีชี้วัด | 13.50 | 11.11 | 20.30 | 21.55 |
| ค่าเฉลี่ยในกลุ่มเดียวกัน | - | - | - | - |
| ความผันผวนกองทุน | 11.62 | 11.62 | 11.69 | 12.77 |
| ความผันผวนดัชนีชี้วัด | 14.79 | 15.16 | 14.18 | 14.34 |

| | 3 ปี | 5 ปี | 10 ปี | ตั้งแต่จัดตั้ง |
|--------------------------|--------|-------|-------|----------------|
| กองทุน | -15.06 | -6.02 | -1.89 | -3.08 |
| ดัชนีชี้วัด | 2.29 | 6.85 | 6.63 | 3.26 |
| ค่าเฉลี่ยในกลุ่มเดียวกัน | - | - | - | - |
| ความผันผวนกองทุน | 16.69 | 18.09 | 15.53 | 16.82 |
| ความผันผวนดัชนีชี้วัด | 16.31 | 16.55 | 15.62 | 19.24 |

* ผลตอบแทนที่มีอายุเกินหนึ่งปีจะแสดงเป็นผลตอบแทนต่อปี

ระดับความเสี่ยง



เสี่ยงปานกลาง ค่อนข้างสูง

ลงทุนในตราสารทุน ตราสารหนี้ และ/หรือทรัพย์สินทางเลือก โดยมีสัดส่วนการลงทุนในตราสารทุนน้อยกว่า 80% ของ NAV

ข้อมูลกองทุนรวม :

วันจดทะเบียนกองทุน 6 พ.ย. 2550

นโยบายการจ่ายเงินปันผล ไม่จ่าย

อายุกองทุน ไม่กำหนด

ผู้จัดการกองทุนรวม :

- นายธนัย ลิขิตชัยกุล (ตั้งแต่ 11 พ.ค. 2566)
- นายชาญวุฒิ รุ่งแสงมณูญ (ตั้งแต่ 3 มิ.ย. 2553)

ดัชนีชี้วัด :

MSCI AC Asia Net Total Return USD Index ปรับด้วยอัตราแลกเปลี่ยนเพื่อคำนวณผลตอบแทนเป็นสกุลเงินบาท ณ วันคำนวณผลตอบแทน

คำเตือน

- การลงทุนในกองทุนรวมไม่ใช่การฝากเงิน
- ผลการดำเนินงานในอดีตของกองทุนรวม มิได้เป็นสิ่งยืนยันถึงผลการดำเนินงานในอนาคต

การเข้าร่วมต่อต้านทุจริต : ได้รับการรับรองจาก CAC

จัดอันดับกองทุน Morningstar :

ผู้ลงทุนสามารถศึกษาเครื่องมือบริหารความเสี่ยงด้านสภาพคล่องได้ในหนังสือชี้ชวนฉบับเต็ม

หนังสือชี้ชวนฉบับเต็ม



www.mfcfund.com

| การซื้อขายหน่วยลงทุน | | การขายคืนหน่วยลงทุน | |
|----------------------------|------------------|-------------------------------|---|
| วันทำการซื้อ : | ทุกวันทำการ | วันทำการขายคืน : | ทุกวันทำการ สุดท้ายของสัปดาห์ (โดยแจ้งล่วงหน้า 1 วันทำการ) |
| เวลาทำการ : | 08:30 - 15:30 น. | เวลาทำการ : | 08:30 - 13:00 น. |
| การซื้อครั้งแรกขั้นต่ำ : | 10,000 บาท | การขายคืนขั้นต่ำ : | ไม่กำหนด |
| การซื้อครั้งถัดไปขั้นต่ำ : | 1,000 บาท | ยอดคงเหลือขั้นต่ำ : | ไม่กำหนด |
| | | ระยะเวลาการรับเงินค่าขายคืน : | T+5 5 วันทำการนับแต่วันรับซื้อคืนหน่วยลงทุน |

หมายเหตุ :

- บริษัทจัดการจะเลิกโครงการเมื่อเป็นไปตามเงื่อนไขดังต่อไปนี้
 - เมื่อมูลค่าหน่วยลงทุน ไม่ต่ำกว่าร้อยละ 123 ของมูลค่าที่ตราไว้ (10 บาท) เป็นเวลา 5 วันทำการติดต่อกัน หรือ
 - เมื่อมูลค่าหน่วยลงทุน ไม่ต่ำกว่าร้อยละ 123 ของมูลค่าที่ตราไว้ (10 บาท) และทรัพย์สินของกองทุนเป็นเงินสดทั้งหมดในสกุลเงินบาท ณ วันทำการใด
 โดยมูลค่าหน่วยลงทุนที่คืนให้ผู้ถือหน่วยลงทุนต้องไม่ต่ำกว่าร้อยละ 120 ของมูลค่าที่ตราไว้ ทั้งนี้ แล้วแต่จะเกิดเหตุการณ์ใดขึ้นก่อน

ค่าธรรมเนียมที่เรียกเก็บจากกองทุนรวม (% ต่อปีของ NAV)¹

| ค่าธรรมเนียม | สูงสุดไม่เกิน | เก็บจริง |
|----------------------------|---------------|----------|
| การจัดการ | 1.6050 | 1.6050 |
| รวมค่าใช้จ่าย ² | 3.4990 | 7.0088 |

หมายเหตุ :

- ค่าธรรมเนียมดังกล่าวรวมภาษีมูลค่าเพิ่ม ภาษีธุรกิจเฉพาะหรือภาษีอื่นใดแล้ว
- การรวมค่าใช้จ่ายที่เก็บจริง คิดตามรอบปีบัญชีของกองทุน

ค่าธรรมเนียมที่เรียกเก็บจากผู้ถือหน่วย (% ของมูลค่าซื้อขาย)¹

| ค่าธรรมเนียม | สูงสุดไม่เกิน | เก็บจริง |
|--|---------------|---------------|
| การขาย | ไม่มี | ไม่มี |
| การรับซื้อคืน | ไม่มี | ไม่มี |
| การสับเปลี่ยนหน่วยลงทุนเข้า ² | ไม่มี | ไม่มี |
| การสับเปลี่ยนหน่วยลงทุนออก ³ | ไม่มี | ไม่มี |
| การโอนหน่วย | 50 บาท/รายการ | 50 บาท/รายการ |

หมายเหตุ :

- ค่าธรรมเนียมดังกล่าวรวมภาษีมูลค่าเพิ่ม ภาษีธุรกิจเฉพาะหรือภาษีอื่นใดแล้ว
- ผู้ถือหน่วยลงทุนจะสับเปลี่ยนเข้าที่ราคาขาย ซึ่งเท่ากับ มูลค่าหน่วยลงทุนที่ใช้เพื่อการค้าขาย + ค่าธรรมเนียมการขาย (ถ้ามี)
- ผู้ถือหน่วยลงทุนจะสับเปลี่ยนออกที่ราคาซื้อคืน ซึ่งเท่ากับ มูลค่าหน่วยลงทุนที่ใช้เพื่อการค้าขายรับซื้อคืน - ค่าธรรมเนียมการรับซื้อคืน (ถ้ามี)

สัดส่วนประเภททรัพย์สินที่ลงทุน

| Breakdown | %NAV |
|------------------------|--------|
| หน่วยลงทุน | 102.37 |
| เงินฝากธนาคาร และอื่นๆ | -2.37 |

ทรัพย์สินที่ลงทุน 5 อันดับแรก

| Holding | %NAV |
|--|-------|
| Vanguard FTSE Pacific ETF | 50.33 |
| Fidelity Funds - Asia Pacific Opportunities Fund | 37.84 |
| iShares Short Treasury Bond ETF | 14.20 |

ข้อมูลเชิงสถิติ

| | |
|----------------------------|-----------|
| Maximum Drawdown | -47.79% |
| Recovering Period | N/A |
| FX Hedging | 91.25% |
| Sharpe Ratio | -0.93 |
| Alpha | -17.35% |
| Beta | N/A |
| อัตราส่วนหมุนเวียนการลงทุน | 1.24 เท่า |

การลงทุนในกองทุนอื่นเกินกว่า 20% (กองทุนต่างประเทศ)

| ชื่อกองทุน | ISIN code | Bloomberg code |
|--|--------------|----------------|
| Vanguard FTSE Pacific ETF | US9220428661 | VPL US |
| Fidelity Funds - Asia Pacific Opportunities Fund | LU1116431138 | FFAAYAU LX |

คำอธิบาย

- **Maximum Drawdown:** เปรอ์เซ็นต์ผลขาดทุนสูงสุดของกองทุนรวมในระยะเวลา 5 ปีย้อนหลัง (หรือตั้งแต่จัดตั้งกองทุนกรณีที่ยังไม่ครบ 5 ปี) โดยวัดจากระดับ NAV ต่อหน่วยที่จุดสูงสุดไปจนถึงจุดต่ำสุดในช่วงที่ NAV ต่อหน่วยปรับตัวลดลง ค่า Maximum Drawdown เป็นข้อมูลที่ช่วยให้ทราบถึงความเสี่ยงที่อาจจะขาดทุน จากการลงทุนในกองทุนรวม
- **Recovering Period:** ระยะเวลาการฟื้นตัว เพื่อเป็นข้อมูลให้ผู้ลงทุนทราบถึงระยะเวลาตั้งแต่การขาดทุนสูงสุดจนถึงระยะเวลาที่ฟื้นกลับมาที่เงินลงทุนเริ่มต้นใช้ระยะเวลานานเท่าใด
- **FX Hedging:** เปรอ์เซ็นต์ของการลงทุนในสกุลเงินต่างประเทศที่มีการป้องกันความเสี่ยงจากอัตราแลกเปลี่ยน
- **อัตราส่วนหมุนเวียนการลงทุน:** ความถี่ของการซื้อขายหลักทรัพย์ในพอร์ตกองทุนในช่วงเวลาใดช่วงเวลานึง โดยคำนวณจากมูลค่าที่ต่ำกว่าระหว่างผลรวมของมูลค่าการซื้อขายหลักทรัพย์กับผลรวมของมูลค่าการขายหลักทรัพย์ของกองทุนรวมในระยะเวลา 1 ปีหารด้วยมูลค่า NAV ของกองทุนรวมเฉลี่ยในรอบระยะเวลาเดียวกัน กองทุนรวมที่มีค่า portfolio turnover สูง บ่งชี้ถึงการซื้อขายหลักทรัพย์บ่อยครั้งของผู้จัดการกองทุนและทำให้มีต้นทุนการซื้อขายหลักทรัพย์ที่สูง จึงต้องพิจารณาเปรียบเทียบกับผลการดำเนินงานของกองทุนรวม เพื่อประเมินความคุ้มค่าของการซื้อขายหลักทรัพย์ดังกล่าว
- **Sharpe Ratio:** อัตราส่วนระหว่างผลตอบแทนส่วนเพิ่มของกองทุนรวมเปรียบเทียบกับความเสี่ยงจากการลงทุน โดยคำนวณจากผลต่างระหว่างอัตราผลตอบแทนของกองทุนรวมกับอัตราผลตอบแทนที่ปราศจากความเสี่ยง (risk-free rate) เปรียบเทียบกับค่าเบี่ยงเบนมาตรฐาน (standard deviation) ของกองทุนรวม ค่า Sharpe Ratio สะท้อนถึงอัตราผลตอบแทนที่กองทุนรวมควรได้รับเพิ่มขึ้นเพื่อชดเชยกับความเสี่ยงที่กองทุนรวมรับมา โดยกองทุนรวมที่มีค่า Sharpe Ratio สูงกว่าจะเป็นกองทุนที่มีประสิทธิภาพในการบริหารจัดการการลงทุนที่ดีกว่า เนื่องจากได้รับผลตอบแทนส่วนเพิ่มที่สูงกว่าภายใต้ระดับความเสี่ยงเดียวกัน
- **Alpha:** ผลตอบแทนส่วนเกินของกองทุนรวมเมื่อเปรียบเทียบกับดัชนีชี้วัด (benchmark) โดยค่า Alpha ที่สูง หมายถึง กองทุนสามารถสร้างผลตอบแทนได้สูงกว่าดัชนีชี้วัด ซึ่งเป็นผลมาจากประสิทธิภาพของผู้จัดการกองทุนในการคัดเลือกหรือหาจังหวะเข้าลงทุนในหลักทรัพย์ได้อย่างเหมาะสม
- **Beta:** ระดับและทิศทางของการเปลี่ยนแปลงของอัตราผลตอบแทนของหลักทรัพย์ในพอร์ตการลงทุน โดยเปรียบเทียบกับอัตราการเปลี่ยนแปลงของตลาด Beta น้อยกว่า 1 แสดงว่าหลักทรัพย์ในพอร์ตการลงทุนมีการเปลี่ยนแปลงของอัตราผลตอบแทนน้อยกว่าการเปลี่ยนแปลงของอัตราผลตอบแทนของกลุ่มหลักทรัพย์ของตลาด Beta มากกว่า 1 แสดงว่าหลักทรัพย์ในพอร์ตการลงทุนมีการเปลี่ยนแปลงของอัตราผลตอบแทนมากกว่าการเปลี่ยนแปลงของอัตราผลตอบแทนของกลุ่มหลักทรัพย์ของตลาด
- **Tracking Error:** อัตราผลตอบแทนของกองทุนมีประสิทธิภาพในการเลียนแบบดัชนีชี้วัด โดยหาก tracking error ต่ำ หมายถึงกองทุนรวมมีประสิทธิภาพในการสร้างผลตอบแทนให้ใกล้เคียงกับดัชนีชี้วัด กองทุนรวมที่มีค่า tracking error สูง จะมีอัตราผลตอบแทนโดยเฉลี่ยห่างจากดัชนีชี้วัดมากขึ้น
- **Yield to Maturity:** อัตราผลตอบแทนจากการลงทุนในตราสารหนี้โดยถือจนครบกำหนดอายุ ซึ่งคำนวณจากดอกเบี้ยที่จะได้รับในอนาคตตลอดอายุตราสารและเงินต้นที่ได้รับคืนนำมาคิดลดเป็นมูลค่าปัจจุบัน โดยใช้วัดอัตราผลตอบแทนของกองทุนรวมตราสารหนี้ คำนวณจากค่าเฉลี่ยถ่วงน้ำหนักของ Yield to Maturity ของตราสารหนี้แต่ละตัวที่กองทุนมีการลงทุน และเนื่องจาก Yield to Maturity มีหน่วยมาตรฐานเป็นเปอร์เซ็นต์ต่อปี จึงสามารถนำไปใช้เปรียบเทียบอัตราผลตอบแทนระหว่างกองทุนรวมตราสารหนี้ที่มีนโยบายถือครองตราสารหนี้จนครบกำหนดอายุและมีลักษณะการลงทุนที่ใกล้เคียงกันได้
- **MSCI:** ข้อมูล MSCI เป็นข้อมูลสำหรับใช้ภายในของผู้ลงทุนเท่านั้น ห้ามทำซ้ำหรือเผยแพร่ในรูปแบบใดๆ และห้ามใช้เป็นที่มาเพื่อหรือเป็นส่วนประกอบของตราสารทางการเงินหรือผลิตภัณฑ์หรือดัชนี ข้อมูล MSCI ไม่ได้มุ่งเป็นคำแนะนำสำหรับการลงทุนหรือคำแนะนำสำหรับการตัดสินใจลงทุนและให้เชื่อถือ ข้อมูลย้อนหลังและการวิเคราะห์ไม่ควรใช้เป็นการชี้แนะหรือการันตีการวิเคราะห์หรือการคาดการณ์ผลการดำเนินงานในอนาคต ข้อมูล MSCI ได้เสนอบนหลักพื้นฐานตามที่ปรากฏ และผู้ใช้ข้อมูลยอมรับความเสี่ยงทั้งหมดของการใช้ข้อมูล บริษัทในเครือและบุคคลที่เกี่ยวข้องในการรวบรวม ประมวล หรือสร้างข้อมูล MSCI ขอสงวนสิทธิ์การรับประกันข้อมูล ซึ่งรวมถึงและไม่จำกัด ได้แก่ ต้นฉบับ ความถูกต้อง ความสมบูรณ์ เวลาที่กำหนด การไม่ละเมิดลิขสิทธิ์ สภาพทางการค้าและความเหมาะสมเพื่อวัตถุประสงค์เฉพาะ โดยไม่จำกัดการรับประกันข้อมูลใดๆ ดังกล่าวข้างต้น บุคคลที่เกี่ยวข้องกับ MSCI ไม่ต้องรับผิดชอบทั้งทางตรงและทางอ้อม เฉพาะเจาะจง โดยบังเอิญ การลงทุนไทย ผลสืบเนื่องซึ่งรวมถึงแต่ไม่จำกัดการขาดทุน หรือความเสียหายอื่นไม่ว่ากรณีใดๆ (www.msci.com)

บริษัทหลักทรัพย์จัดการกองทุน เอ็มเอฟซี จำกัด (มหาชน)

เลขที่ 199 อาคารคอลลีนทาวเวอร์ ชั้น จี และชั้น 21-23

ถนนรัชดาภิเษก เขตคลองเตย กรุงเทพฯ 10110

โทรศัพท์: 0-2649-2000 www.mfcfund.com